

Der Südtiroler Arbeitsmarkt ... in Kürze
Il mercato del lavoro in provincia di Bolzano ... in breve



	September settembre	Veränderung zum Vorjahr Variazione rispetto anno precedente		April bis September aprile fino settembre	Veränderung zum Vorjahr Variazione rispetto anno precedente		
	2013			2013			
Unselbständig Beschäftigte¹⁾ - Durchschnittsbestand • Occupati dipendenti¹⁾ - stock medio							
Insgesamt	195.260	-3.824 ↓	-1,9%	189.420	-432 ↓	-0,2%	Totale
Landwirtschaft	11.434	-3.421 ↓	-23,0%	8.176	-442 ↓	-5,1%	Agricoltura
Verarb. Gewerbe Industrie	23.238	+144 ↓	+0,6%	23.163	+125 ↓	+0,5%	Manifattura industria
Verarb. Gewerbe Handwerk	7.299	-65 ↓	-0,9%	7.237	-93 ↓	-1,3%	Manifattura artigianato
Bauindustrie	7.238	-487 ↓	-6,3%	7.248	-458 ↓	-5,9%	Edilizia industria
Bauhandwerk	8.243	-58 ↓	-0,7%	8.154	-116 ↓	-1,4%	Edilizia artigianato
Handel	27.165	-646 ↓	-2,3%	27.241	-509 ↓	-1,8%	Commercio
Verkehr und Lagerung	7.291	+41 ↓	+0,6%	7.268	+53 ↓	+0,7%	Trasporto e magazzinaggio
Gastgewerbe	26.505	+562 ↑	+2,2%	23.744	+531 ↑	+2,3%	Settore alberghiero
Finanzen und Versicherungen	5.071	-49 ↓	-1,0%	5.073	-74 ↓	-1,4%	Attività finanziarie e assicurative
Öffentliche Verwaltung	14.281	-198 ↓	-1,4%	14.313	-171 ↓	-1,2%	Pubblica Amministrazione
Bildungswesen	17.535	-167 ↓	-0,9%	17.826	-28 ↓	-0,2%	Istruzione
Gesundheits- und Sozialwesen	19.235	+191 ↑	+1,0%	19.199	+177 ↓	+0,9%	Sanità e assistenza sociale
„Andere Dienstleistungen“ ¹⁾	20.725	+328 ↑	+1,6%	20.778	+573 ↑	+2,8%	„Altri servizi“ ¹⁾
Bauarbeiterkasse - gearbeitete Stunden (August 2013) • Cassa edile - ore lavorate (agosto 2013)							
BK und SLBK	1.030.228	-94.734 ↓	-8%	8.041.431	-438.061 ↓	-5%	CE e CEPA
Lohnausgleichskasse (LAK) - genehmigte Stunden (August 2013) • Cassa integrazione guadagni (CIG) - ore autorizzate (agosto 2013)							
ordentl. Lohnausgleichskasse	177.254	-50.868 ↓	-22%	1.473.666	-585.896 ↓	-28%	ordinaria
ohne Bauwesen	0	-39.461 ↓	-100%	278.472	-438.826 ↓	-61%	senza edilizia
Sonderlohnaugleichskasse	2.633	+2.633	-	2.814.960	+2.708.401 ↑	+2.542%	straordinaria
Eingetragene Personen mit Arbeitslosenstatus - Durchschnittsbestand • Persone iscritte con stato di disoccupazione - stock medio							
Arbeitslose	9.781	+2.105 ↑	+27,4%	11.491	+2.668 ↑	+30,2%	Disoccupati
davon Langzeitarbeitslose ²⁾	2.433	+325 ↑	+15,4%	2.348	+208 ↑	+9,7%	di cui di lunga durata ²⁾
davon in Mobilität (ohne G.236/93) ³⁾	772	+205 ↑	+36,2%	704	+133 ↑	+23,4%	di cui in mobilità (senza L. 236/93) ³⁾
ohne Gastgewerbe	7.386	+1.398 ↑	+23,3%	7.431	+1.337 ↑	+21,9%	senza settore alberghiero
Stellenangebote - Zugänge • Offerte d'impiego - entrate							
Offene Stellen	900	-15 ↓	-2%	5.107	-520 ↓	-9%	Posti vacanti
davon von Leiharbeitsagenturen	155	-18 ↓	-10%	1.082	-239 ↓	-18%	di cui da agenzie di somministrazione

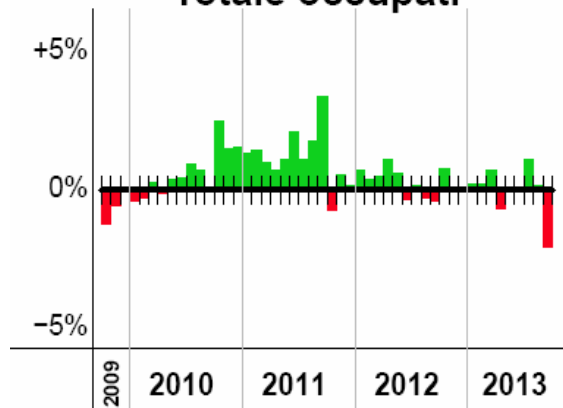


Prozentuelle Veränderung zum Vorjahr - Variazione percentuale rispetto all'anno precedente

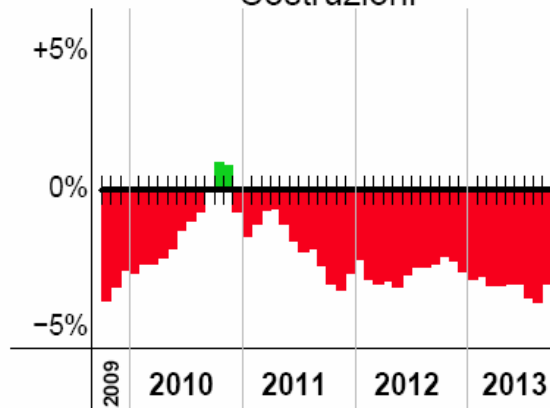
Oktober 2009 – September 2013

Ottobre 2009 – Settembre 2013

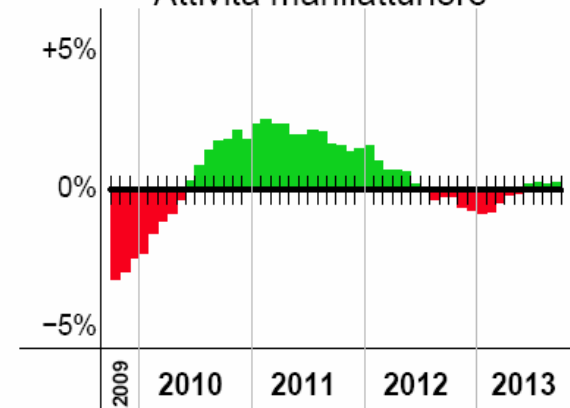
Beschäftigte insgesamt
 Totale occupati



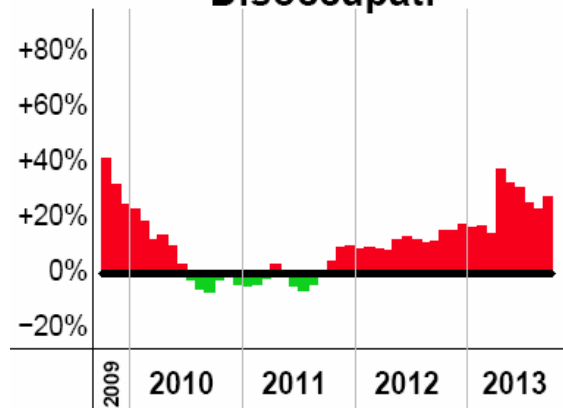
Bauwesen
 Costruzioni



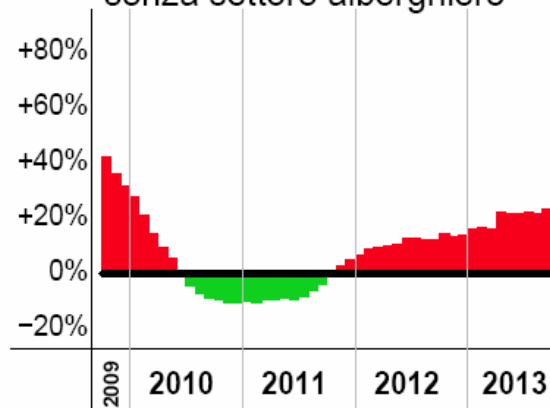
Verarbeitendes Gewerbe
 Attività manifatturiere



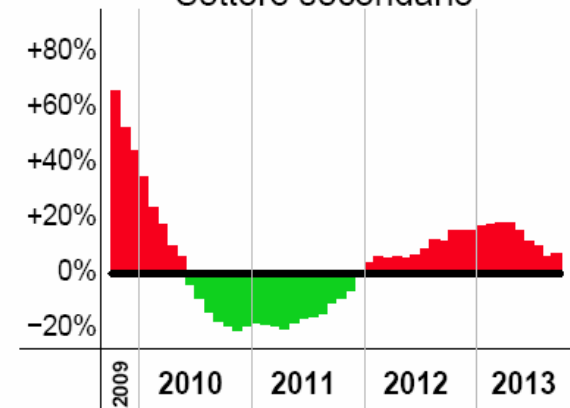
Eingetragene Arbeitslose
 Disoccupati



ohne Gastgewerbe
 senza settore alberghiero



Produzierendes Gewerbe
 Settore secondario



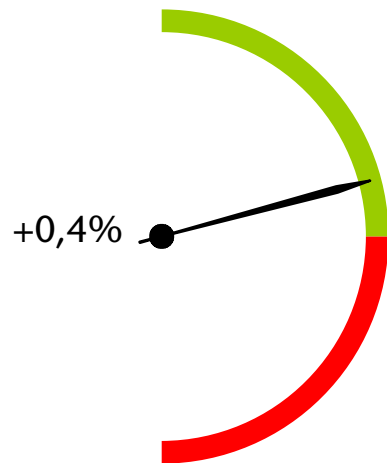


Unselbständige Beschäftigung - Occupazione dipendente

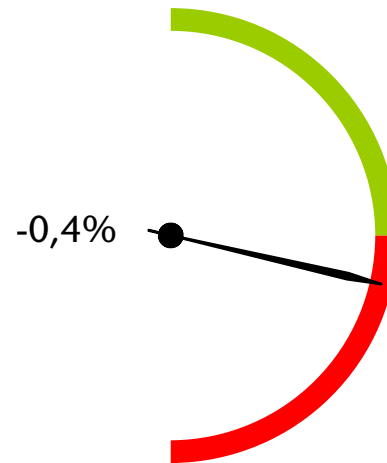
Jährliche saisonbereinigte Veränderung (*) ...

Variazione media annua destagionalizzata (*) ...

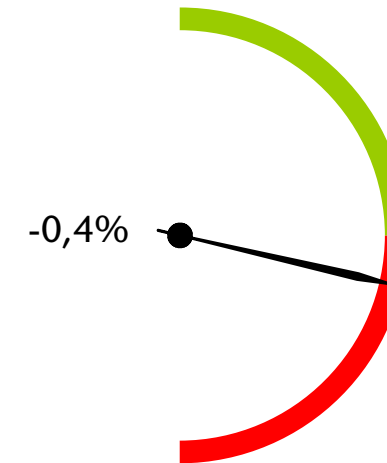
... in den letzten 5 Jahren
... negli ultimi 5 anni



... in den letzten 2 Jahren
... negli ultimi 2 anni



... in den letzten 12 Monaten
... negli ultimi 12 mesi

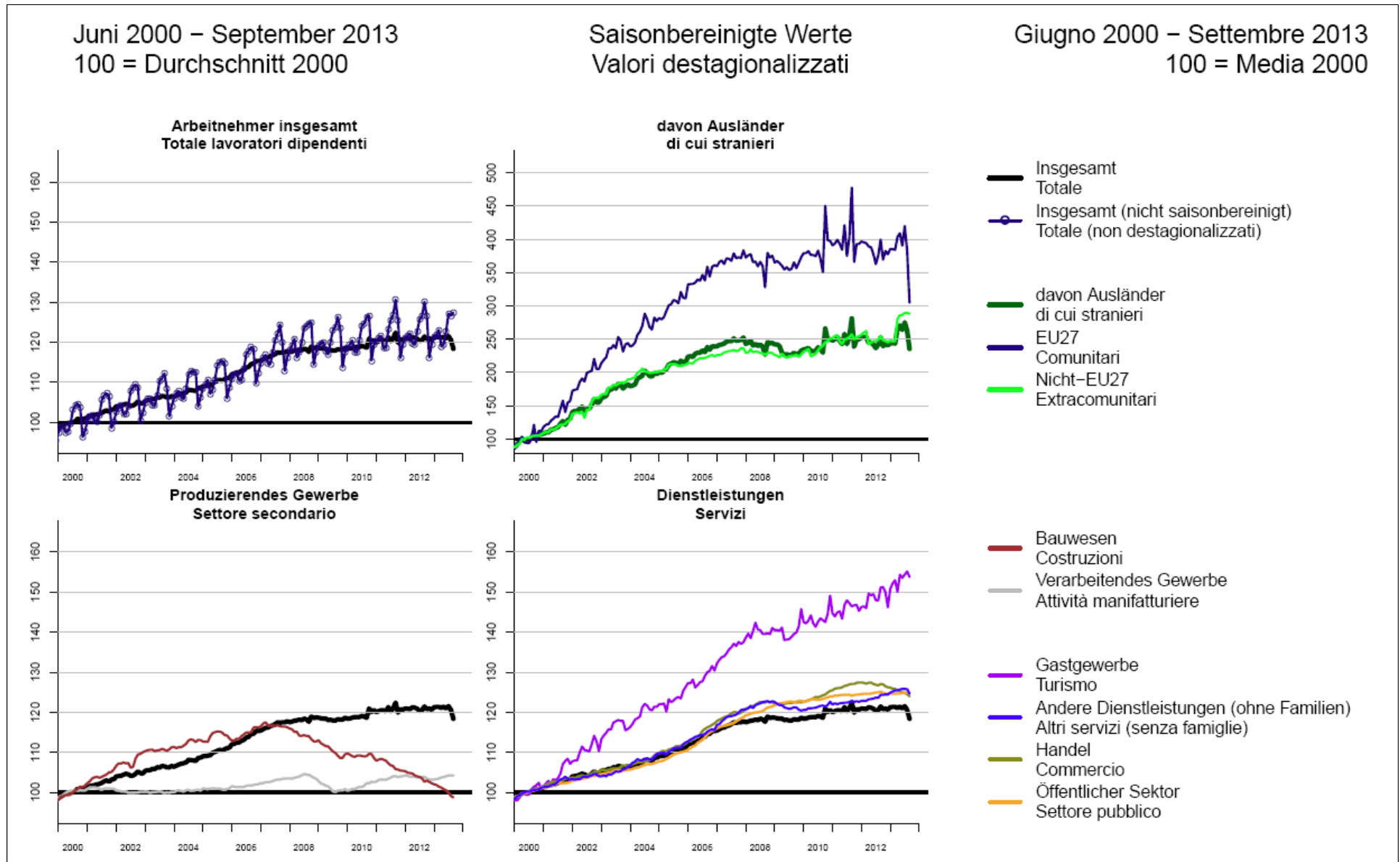


(*) Jährliche saisonbereinigte Veränderung der letzten 4 Monate im Vergleich zum selben Zeitraum 12 Monate, 2 Jahre und 5 Jahre davor.

(*) Variazione media annua destagionalizzata degli ultimi 4 mesi rispetto allo stesso periodo 12 mesi, 2 anni e 5 anni prima.

Der Arbeitsmarkt ... in Kürze

Il mercato del lavoro in provincia di Bolzano ... in breve



Der Arbeitsmarkt ... in Kürze Il mercato del lavoro in provincia di Bolzano ... in breve



Arbeitslose und unselbständig Beschäftigte Es werden jeweils Monatsdurchschnittswerte ausgewiesen. Die Daten zu den eingetragenen Arbeitslosen sowie den unselbständig Beschäftigten sind als provisorisch zu betrachten. Die Beschäftigung in Sektoren mit Saisonalität wie das Gastgewerbe oder die Landwirtschaft hängt von externen Faktoren wie „Ostern“ oder dem Erntebeginn ab. In den jeweiligen Monaten müssen diese Faktoren beim Betrachten der Daten berücksichtigt werden. Die „Andere Dienstleistungen“ beinhalten im Diagramm auf Seite 4 im Gegensatz zur Tabelle auf Seite 1 auch die Sektoren "Verkehr und Lagerung" sowie "Finanzen und Versicherungen".	Disoccupati e occupati dipendenti I dati riportati sono medie mensili di stock. I dati sui disoccupati iscritti e i dati sugli occupati dipendenti sono da considerarsi provvisori. L'occupazione in settori con stagionalità come il settore alberghiero o agricolo è influenzata da fattori esterni come la data pasquale o l'inizio della raccolta. Nei mesi corrispondenti questi fattori devono essere considerati nella lettura dei dati. Gli "Altri servizi" nel diagramma della pagina 4 - a differenza della tabella di cui alla pagina 1 - contengono anche i settori "Trasporto e magazzinaggio" e "Attività finanziarie e assicurative".
Bauarbeiterkasse Aufgrund der Erhebungsmethode sind die Daten der Bauarbeiterkasse einen Monat älter als die restlichen Daten. Sie beinhalten die von den Betrieben gemeldeten Stunden an die Bauarbeiterkasse der Autonomen Provinz Bozen (BK) und die Südtiroler Landesbauarbeiterkasse (SLBK).	Cassa edile Per motivi di raccolta i dati della cassa edile si riferiscono al mese precedente rispetto agli altri dati elencati. I dati includono le ore lavorate comunicate dalle aziende sia alla Cassa edile della Provincia Autonoma di Bolzano (CE) che alla Cassa edile provinciale dell'Alto Adige (CEPA).
Außerordentliche Sozialmaßnahmen Die außerordentlichen Sozialmaßnahmen beziehen sich auf das "Rahmenabkommen - Maßnahmen gegen die Krise - außerordentliche Sozialmaßnahmen 2009" vom 19.05.2009 und umfassen die außerordentliche Lohnausgleichskasse und die außerordentliche Mobilität.	Ammortizzatori sociali in deroga Gli ammortizzatori sociali in deroga si riferiscono all' "Accordo quadro per gli ammortizzatori sociali in deroga 2009 e 2010" del 19/05/2009 e comprende la Cassa Integrazione Guadagni (CIG) in deroga alla normativa vigente e la mobilità in deroga alla normativa vigente.
Stellenangebote Es handelt sich hier um die Zahl an offenen Stellen, welche dem Arbeitsservice des Landes gemeldet wurden (inklusive der Stellenangebote in der Südtiroler Arbeitsbörse).	Offerte d'impiego I dati riportati fanno riferimento al numero delle offerte comunicate all'Ufficio servizio lavoro (comprese le offerte della Borsa lavoro dell'Alto Adige).
Weitere Anmerkungen: 1) Ohne Arbeit auf Abruf und Haushaltsektor. 2) Personen, die länger als 12 Monaten arbeitslos gemeldet sind. 3) Die hier wiedergegebene Zahl beinhaltet die Eintragungen aufgrund der außerordentlichen Mobilität. Eintragungen laut Gesetz 236/93 (betrifft Personen, die kein Anrecht auf das staatliche Mobilitätsgeld haben, dafür aber eine regionale Leistung beziehen können) werden nicht mehr berücksichtigt, da diese Eintragung seit 1.1.2013 nicht mehr möglich ist.	Ulteriori annotazioni: 1) Esclusi lavoro a chiamata e settore domestico. 2) Persone iscritte nelle liste di disoccupazione da più di 12 mesi. 3) E' compresa la mobilità in deroga alla normativa vigente. Le iscrizioni in base alla legge 236/93 (riguardanti persone non aventi diritto alla mobilità statale, ma che possono ricevere una prestazione regionale) non sono conteggiate, causa loro abrogazione a decorrere dal 01/01/2013.
Veränderung zum Vorjahr Es handelt sich hier um die prozentuelle Veränderung zum selben Zeitraum des Vorjahres. ↓↑ GRÜN: „positive“ Veränderung auf dem Arbeitsmarkt um mehr als 1,0% ↔ BLAU: „neutrale“ Veränderung auf dem Arbeitsmarkt; Schwankungen bis ±0,9% ↓↑ ROT: „negative“ Veränderung auf dem Arbeitsmarkt um mehr als 1,0%	Variazione rispetto anno precedente Si tratta della variazione percentuale rispetto allo stesso periodo dell'anno precedente. ↓↑ VERDE: variazione "positiva" sul mercato del lavoro per più dell'1,0% ↔ BLU: variazione "neutra" sul mercato del lavoro; oscillazioni non oltre ±0,9% ↓↑ ROSSO: variazione "negativa" sul mercato del lavoro per più dell'1,0%