

Der Südtiroler Arbeitsmarkt ... in Kürze  
Il mercato del lavoro in provincia di Bolzano ... in breve



|   | August    | Veränderung zum Vorjahr |          | März bis August   | Veränderung zum Vorjahr |           |  |
|---|-----------|-------------------------|----------|-------------------|-------------------------|-----------|--|
|   | agosto    | Variazione rispetto     |          | marzo fino agosto | Variazione rispetto     |           |  |
|   | 2013      | anno precedente         |          | 2013              | anno precedente         |           |  |
| <b>Unselbständig Beschäftigte<sup>1)</sup> - Durchschnittsbestand • Occupati dipendenti<sup>1)</sup> - stock medio</b>                  |           |                         |          |                   |                         |           |  |
| Insgesamt   | 193.815   | +220                    | ◆ +0,1%  | 188.208           | +402                    | ◆ +0,2%   | Totale   |
| Landwirtschaft  | 7.509     | -384                    | ▼ -4,9%  | 7.224             | +103                    | ▲ +1,4%   | Agricoltura  |
| Verarb. Gewerbe Industrie   | 23.360    | +149                    | ◆ +0,6%  | 23.126            | +101                    | ◆ +0,4%   | Manifattura industria                              |
| Verarb. Gewerbe Handwerk  | 7.280     | -82                     | ▼ -1,1%  | 7.217             | -101                    | ▼ -1,4%   | Manifattura artigianato                            |
| Bauindustrie  | 7.194     | -531                    | ▼ -6,9%  | 7.257             | -412                    | ▼ -5,4%   | Edilizia industria                                 |
| Bauhandwerk   | 8.182     | -117                    | ▼ -1,4%  | 8.044             | -161                    | ▼ -2,0%   | Edilizia artigianato                               |
| Handel  | 27.386    | -496                    | ▼ -1,8%  | 27.323            | -450                    | ▼ -1,6%   | Commercio  |
| Verkehr und Lagerung  | 7.298     | +104                    | ▲ +1,4%  | 7.357             | +60                     | ◆ +0,8%   | Trasporto e magazzinaggio                          |
| Gastgewerbe   | 28.662    | +1.128                  | ▲ +4,1%  | 23.370            | +716                    | ▲ +3,2%   | Settore alberghiero                                |
| Finanzen und Versicherungen   | 5.076     | -70                     | ▼ -1,4%  | 5.069             | -87                     | ▼ -1,7%   | Attività finanziarie e assicurative                |
| Öffentliche Verwaltung  | 14.266    | -158                    | ▼ -1,1%  | 14.319            | -172                    | ▼ -1,2%   | Pubblica Amministrazione                           |
| Bildungswesen   | 17.563    | -25                     | ◆ -0,1%  | 17.920            | +9                      | ◆ +0,0%   | Istruzione   |
| Gesundheits- und Sozialwesen  | 19.166    | +146                    | ◆ +0,8%  | 19.179            | +164                    | ◆ +0,9%   | Sanità e assistenza sociale                        |
| „Andere Dienstleistungen“ <sup>1)</sup>   | 20.873    | +555                    | ▲ +2,7%  | 20.802            | +632                    | ▲ +3,1%   | „Altri servizi“ <sup>1)</sup>                      |
| <b>Bauarbeiterkasse - gearbeitete Stunden (Juli 2013) • Cassa edile - ore lavorate (luglio 2013)</b>                                    |           |                         |          |                   |                         |           |  |
| BK und SLBK   | 1.608.119 | +25.262                 | ▲ +2%    | 7.811.941         | -370.040                | ▼ -5%     | CE e CEPA  |
| <b>Lohnausgleichskasse (LAK) - genehmigte Stunden (Juli 2013) • Cassa integrazione guadagni (CIG) - ore autorizzate (luglio 2013)</b>   |           |                         |          |                   |                         |           |  |
| ordentl. Lohnausgleichskasse  | 280.272   | -150.737                | ▼ -35%   | 1.421.483         | -562.285                | ▼ -28%    | ordinaria  |
| ohne Bauwesen   | 61.246    | -254.629                | ▼ -81%   | 346.998           | -419.688                | ▼ -55%    | senza edilizia                                     |
| Sonderlohnauflagekasse  | 54.953    | +17.388                 | ▲ +46%   | 2.815.072         | +2.614.913              | ▲ +1.306% | straordinaria                                      |
| <b>Eingetragene Personen mit Arbeitslosenstatus - Durchschnittsbestand • Persone iscritte con stato di disoccupazione - stock medio</b> |           |                         |          |                   |                         |           |  |
| Arbeitslose   | 9.196     | +1.772                  | ▲ +23,9% | 11.759            | +2.565                  | ▲ +27,9%  | Disoccupati  |
| davon Langzeitarbeitslose <sup>2)</sup>   | 2.349     | +231                    | ▲ +10,9% | 2.327             | +179                    | ▲ +8,3%   | di cui di lunga durata <sup>2)</sup>               |
| davon in Mobilität (ohne G.236/93) <sup>3)</sup>  | 742       | +164                    | ▲ +28,4% | 683               | +103                    | ▲ +17,7%  | di cui in mobilità (senza L. 236/93) <sup>3)</sup> |
| ohne Gastgewerbe  | 7.337     | +1.333                  | ▲ +22,2% | 7.445             | +1.284                  | ▲ +20,8%  | senza settore alberghiero                          |
| <b>Stellenangebote - Zugänge • Offerte d'impiego - entrate</b>  |           |                         |          |                   |                         |           |  |
| Offene Stellen  | 736       | -52                     | ▼ -7%    | 5.201             | -777                    | ▼ -13%    | Posti vacanti                                      |
| davon von Leiharbeitsagenturen  | 132       | -39                     | ▼ -23%   | 1.139             | -320                    | ▼ -22%    | di cui da agenzie di somministrazione              |

Der Arbeitsmarkt ... in Kürze  
 Il mercato del lavoro in provincia di Bolzano ... in breve

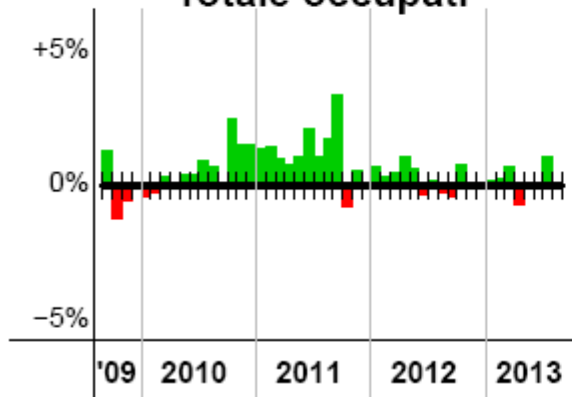


Prozentuelle Veränderung zum Vorjahr - Variazione percentuale rispetto all'anno precedente

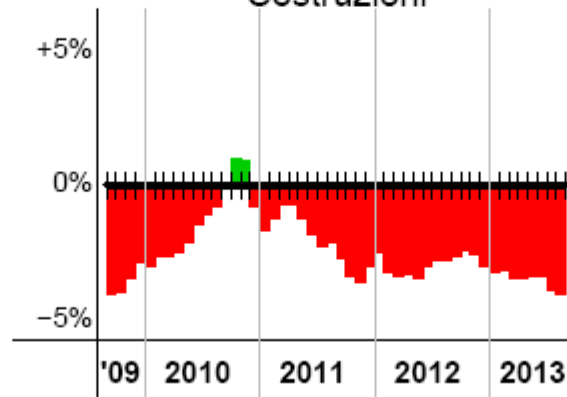
September 2009 – August 2013

Settembre 2009 – Agosto 2013

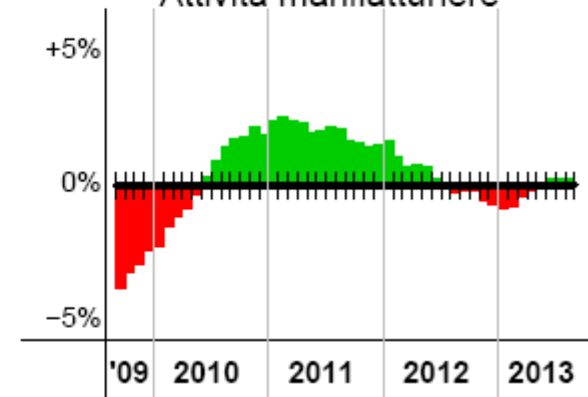
**Beschäftigte insgesamt**  
**Totale occupati**



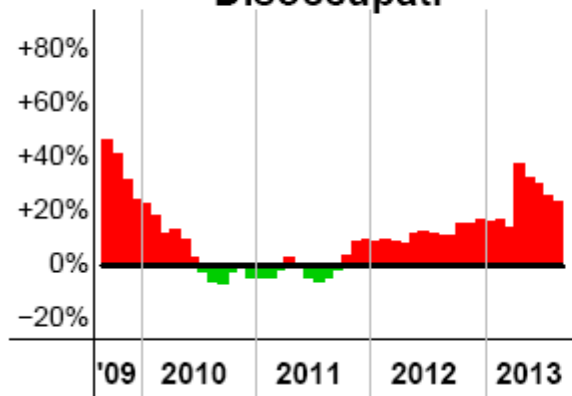
**Bauwesen**  
**Costruzioni**



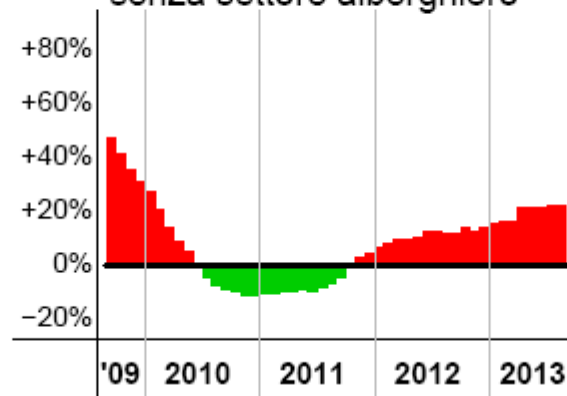
**Verarbeitendes Gewerbe**  
**Attività manifatturiere**



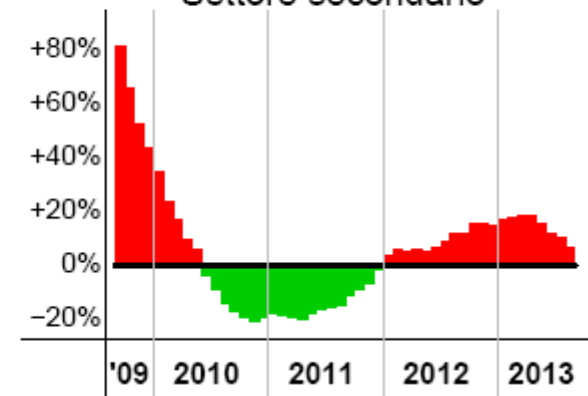
**Eingetragene Arbeitslose**  
**Disoccupati**



**ohne Gastgewerbe**  
**senza settore alberghiero**



**Produzierendes Gewerbe**  
**Settore secondario**



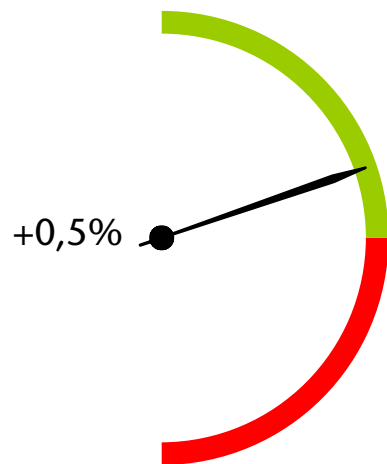


## Unselbständige Beschäftigung - Occupazione dipendente

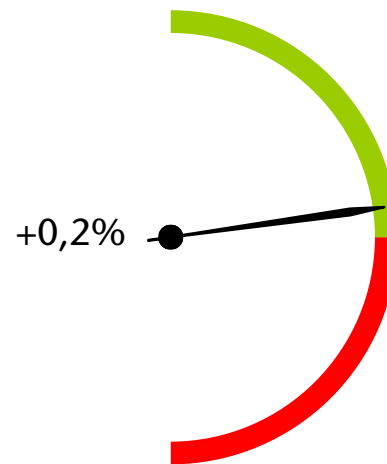
Jährliche saisonbereinigte Veränderung (\*) ...

Variazione media annua destagionalizzata (\*) ...

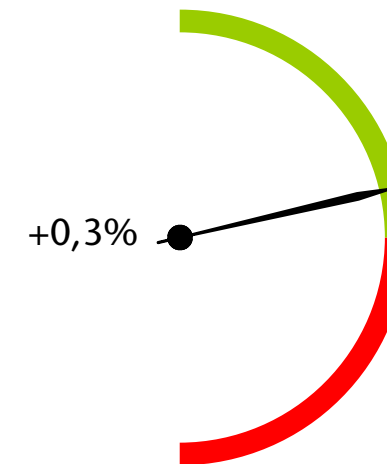
... in den letzten 5 Jahren  
... negli ultimi 5 anni



... in den letzten 2 Jahren  
... negli ultimi 2 anni



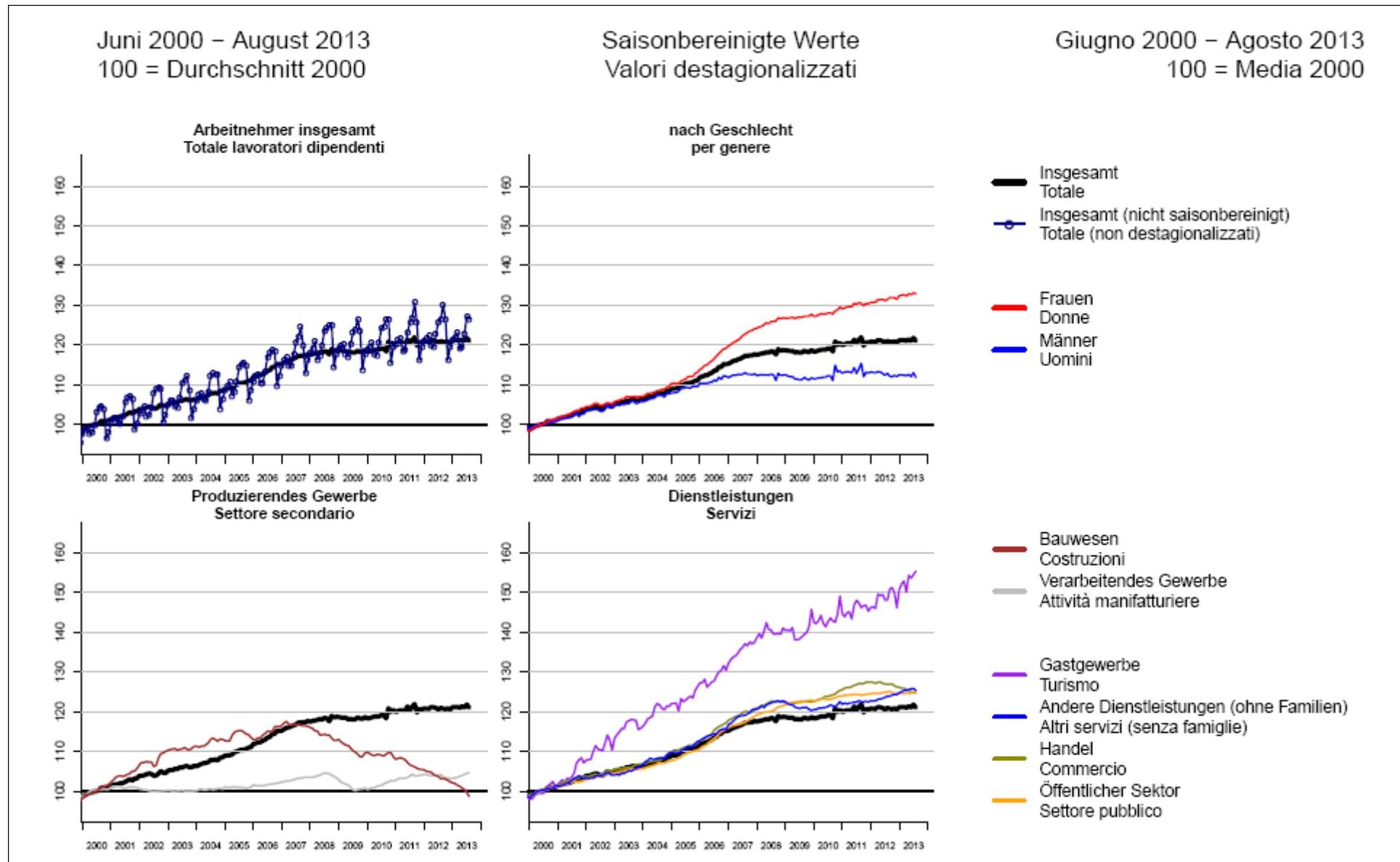
... in den letzten 12 Monaten  
... negli ultimi 12 mesi



(\*) Jährliche saisonbereinigte Veränderung der letzten 4 Monate im Vergleich zum selben Zeitraum 12 Monate, 2 Jahre und 5 Jahre davor.

(\*) Variazione media annua destagionalizzata degli ultimi 4 mesi rispetto allo stesso periodo 12 mesi, 2 anni e 5 anni prima.

# Der Arbeitsmarkt ... in Kürze Il mercato del lavoro in provincia di Bolzano ... in breve



## Der Arbeitsmarkt ... in Kürze Il mercato del lavoro in provincia di Bolzano ... in breve



|  |   |
|--|---|
| <b>Arbeitslose und unselbständig Beschäftigte</b><br>Es werden jeweils Monatsdurchschnittswerte ausgewiesen.<br>Die Daten zu den eingetragenen Arbeitslosen sowie den unselbständig Beschäftigten sind als provisorisch zu betrachten.<br>Die Beschäftigung in Sektoren mit Saisonalität wie das Gastgewerbe oder die Landwirtschaft hängt von externen Faktoren wie „Ostern“ oder dem Erntebeginn ab. In den jeweiligen Monaten müssen diese Faktoren beim Betrachten der Daten berücksichtigt werden.<br><br>Die „Andere Dienstleistungen“ beinhalten im Diagramm auf Seite 4 im Gegensatz zur Tabelle auf Seite 1 auch die Sektoren "Verkehr und Lagerung" sowie "Finanzen und Versicherungen". | <b>Disoccupati e occupati dipendenti</b><br>I dati riportati sono medie mensili di stock.<br>I dati sui disoccupati iscritti e i dati sugli occupati dipendenti sono da considerarsi provvisori.<br><br>L'occupazione in settori con stagionalità come il settore alberghiero o agricolo è influenzata da fattori esterni come la data pasquale o l'inizio della raccolta. Nei mesi corrispondenti questi fattori devono essere considerati nella lettura dei dati.<br><br>Gli "Altri servizi" nel diagramma della pagina 4 - a differenza della tabella di cui alla pagina 1 - contengono anche i settori "Trasporto e magazzinaggio" e "Attività finanziarie e assicurative". |
| <b>Bauarbeiterkasse</b><br>Aufgrund der Erhebungsmethode sind die Daten der Bauarbeiterkasse einen Monat älter als die restlichen Daten. Sie beinhalten die von den Betrieben gemeldeten Stunden an die Bauarbeiterkasse der Autonomen Provinz Bozen (BK) und die Südtiroler Landesbauarbeiterkasse (SLBK).  | <b>Cassa edile</b><br>Per motivi di raccolta i dati della cassa edile si riferiscono al mese precedente rispetto agli altri dati elencati. I dati includono le ore lavorate comunicate dalle aziende sia alla Cassa edile della Provincia Autonoma di Bolzano (CE) che alla Cassa edile provinciale dell'Alto Adige (CEPA).   |
| <b>Außerordentliche Sozialmaßnahmen</b><br>Die außerordentlichen Sozialmaßnahmen beziehen sich auf das "Rahmenabkommen - Maßnahmen gegen die Krise - außerordentliche Sozialmaßnahmen 2009" vom 19.05.2009 und umfassen die außerordentliche Lohnausgleichskasse und die außerordentliche Mobilität.   | <b>Ammortizzatori sociali in deroga</b><br>Gli ammortizzatori sociali in deroga si riferiscono all' "Accordo quadro per gli ammortizzatori sociali in deroga 2009 e 2010" del 19/05/2009 e comprende la Cassa Integrazione Guadagni (CIG) in deroga alla normativa vigente e la mobilità in deroga alla normativa vigente.  |
| <b>Stellenangebote</b><br>Es handelt sich hier um die Zahl an offenen Stellen, welche dem Arbeitsservice des Landes gemeldet wurden (inklusive der Stellenangebote in der Südtiroler Arbeitsbörse).  | <b>Offerte d'impiego</b><br>I dati riportati fanno riferimento al numero delle offerte comunicate all'Ufficio servizio lavoro (comprese le offerte della Borsa lavoro dell'Alto Adige).   |
| <b>Weitere Anmerkungen:</b><br>1) Ohne Arbeit auf Abruf und Haushaltsektor.<br>2) Personen, die länger als 12 Monaten arbeitslos gemeldet sind.<br>3) Die hier wiedergegebene Zahl beinhaltet die Eintragungen aufgrund der außerordentlichen Mobilität. Eintragungen laut Gesetz 236/93 (betrifft Personen, die kein Anrecht auf das staatliche Mobilitätsgeld haben, dafür aber eine regionale Leistung beziehen können) werden nicht mehr berücksichtigt, da diese Eintragung seit 1.1.2013 nicht mehr möglich ist.   | <b>Ulteriori annotazioni:</b><br>1) Esclusi lavoro a chiamata e settore domestico.<br>2) Persone iscritte nelle liste di disoccupazione da più di 12 mesi.<br>3) E' compresa la mobilità in deroga alla normativa vigente. Le iscrizioni in base alla legge 236/93 (riguardanti persone non aventi diritto alla mobilità statale, ma che possono ricevere una prestazione regionale) non sono conteggiate, causa loro abrogazione a decorrere dal 01/01/2013.   |
| <b>Veränderung zum Vorjahr</b><br>Es handelt sich hier um die prozentuelle Veränderung zum selben Zeitraum des Vorjahres.<br>↓↑ GRÜN: „positive“ Veränderung auf dem Arbeitsmarkt um mehr als 1,0%<br>⬆️⬆️ BLAU: „neutrale“ Veränderung auf dem Arbeitsmarkt; Schwankungen bis ±0,9%<br>↓↑ ROT: „negative“ Veränderung auf dem Arbeitsmarkt um mehr als 1,0%   | <b>Variatione rispetto anno precedente</b><br>Si tratta della variazione percentuale rispetto allo stesso periodo dell'anno precedente.<br>↓↑ VERDE: variazione "positiva" sul mercato del lavoro per più dell'1,0%<br>⬆️⬆️ BLU: variazione "neutra" sul mercato del lavoro; oscillazioni non oltre ±0,9%<br>↓↑ ROSSO: variazione "negativa" sul mercato del lavoro per più dell'1,0%   |