

# Der Südtiroler Arbeitsmarkt ... in Kürze

## Il mercato del lavoro in provincia di Bolzano ... in breve



|   | April<br>Aprile<br>2019 | Veränderung zum Vorjahr<br>Variazione rispetto<br>anno precedente | November bis April<br>Novembre fino Aprile<br>2019 | Veränderung zum Vorjahr<br>Variazione rispetto<br>anno precedente |  |
|---|-------------------------|---|--|---|--|
| <b>Unselbständig Beschäftigte<sup>1)</sup> - Durchschnittsbestand</b> |                         | <b>Occupati dipendenti<sup>1)</sup> - stock medio</b>             |  |   |  |
| <b>Insgesamt</b>  | <b>205.642</b>          | <b>+5.015</b> ↑ <b>+2,5%</b>                                      | <b>206.432</b>                                     | <b>+4.851</b> ↑ <b>+2,4%</b>                                      | <b>Totale</b>                                  |
| Männer  | 107.311                 | +2.810 ↑ +2,7%  | 107.591  | +2.868 ↑ +2,7%  | Uomini   |
| Frauen  | 98.331                  | +2.205 ↑ +2,3%  | 98.841   | +1.983 ↑ +2,0%  | Donne  |
| Landwirtschaft  | 7.551                   | +421 ↑ +5,9%  | 6.575  | +387 ↑ +6,2%  | Agricoltura                                    |
| Verarb. Gewerbe Industrie   | 25.518                  | +608 ↑ +2,4%  | 25.336   | +668 ↑ +2,7%  | Manifattura industria                          |
| Verarb. Gewerbe Handwerk  | 8.021                   | +156 ↑ +2,0%  | 8.011  | +155 ↑ +2,0%  | Manifattura artigianato                        |
| Bauindustrie  | 8.572                   | +385 ↑ +4,7%  | 8.381  | +475 ↑ +6,0%  | Edilizia industria                             |
| Bauhandwerk   | 9.063                   | +174 ↑ +2,0%  | 8.824  | +132 ↑ +1,5%  | Edilizia artigianato                           |
| Handel  | 29.153                  | +707 ↑ +2,5%  | 29.170   | +654 ↑ +2,3%  | Commercio                                      |
| Verkehr und Lagerung  | 8.398                   | +259 ↑ +3,2%  | 8.716  | +206 ↑ +2,4%  | Trasporto e magazzinaggio                      |
| Gastgewerbe   | 24.496                  | +927 ↑ +3,9%  | 26.773   | +866 ↑ +3,3%  | Settore alberghiero                            |
| Finanzen und Versicherungen   | 4.870                   | -25 ↓ -0,5%   | 4.869  | -26 ↓ -0,5%   | Attività finanziarie e assicurative            |
| Öffentliche Verwaltung  | 12.594                  | +34 ↓ +0,3%   | 12.560   | +13 ↓ +0,1%   | Pubblica Amministrazione                       |
| Bildungswesen   | 18.923                  | +27 ↓ +0,1%   | 19.082   | +105 ↓ +0,6%  | Istruzione                                     |
| Gesundheits- und Sozialwesen  | 22.669                  | +437 ↑ +2,0%  | 22.568   | +464 ↑ +2,1%  | Sanità e assistenza sociale                    |
| „Andere Dienstleistungen“ <sup>1)</sup>                               | 25.813                  | +906 ↑ +3,6%  | 25.568   | +754 ↑ +3,0%  | “Altri servizi” <sup>1)</sup>                  |
| <b>„Job-Ready“ Arbeitslose<sup>2)</sup> - Durchschnittsbestand</b>    |                         | <b>Disoccupati “job-ready”<sup>2)</sup> - stock medio</b>         |  |   |  |
| <b>Insgesamt</b>  | <b>5.660</b>            | <b>+442</b> ↑ <b>+8,5%</b>  | <b>5.732</b>                                       | <b>+532</b> ↑ <b>+10,2%</b>                                       | <b>Totale</b>                                  |
| Männer  | 2.968                   | +299 ↑ +11,2%   | 2.999  | +376 ↑ +14,4%   | Uomini   |
| Frauen  | 2.692                   | +144 ↑ +5,6%  | 2.733  | +156 ↑ +6,1%  | Donne  |
| Kurzzeit (bis zu ein Jahr) <sup>3)</sup>                              | 4.761                   | +552 ↑ +13,1%   | 4.830  | +693 ↑ +16,7%   | di breve durata (fino a un'anno) <sup>3)</sup> |
| Langzeit (über ein Jahr) <sup>4)</sup>                                | 899                     | -110 ↓ -10,9%   | 903  | -160 ↓ -15,1%   | di lunga durata (più di un'anno) <sup>4)</sup> |
| Andere Eingetragene <sup>5)</sup>                                     | 12.057                  | +1.640 ↑ +15,7%   | 11.813   | +1.641 ↑ +16,1%   | Altri iscritti <sup>5)</sup>                   |
| <b>Stellenangebote - Zugänge</b>                                      |                         | <b>Offerte d'impiego - entrate</b>                                |  |   |  |
| Offene Stellen  | 2.281                   | +243 ↑ +11,9%   | 15.092   | +3.964 ↑ +35,6%   | Posti vacanti                                  |
| davon von privaten Arbeitsagenturen                                   | 1.103                   | +339 ↑ +44,4%   | 8.531  | +4.524 ↑ +112,9%  | di cui da agenzie private del lavoro           |

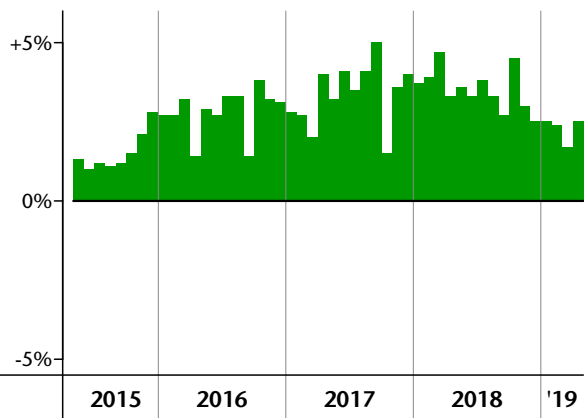


Prozentuelle Veränderung zum Vorjahr - Variazione percentuale rispetto all'anno precedente

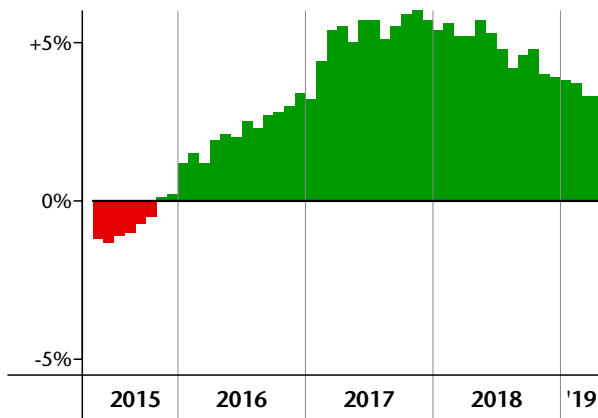
Mai 2015 - April 2019

Maggio 2015 - Aprile 2019

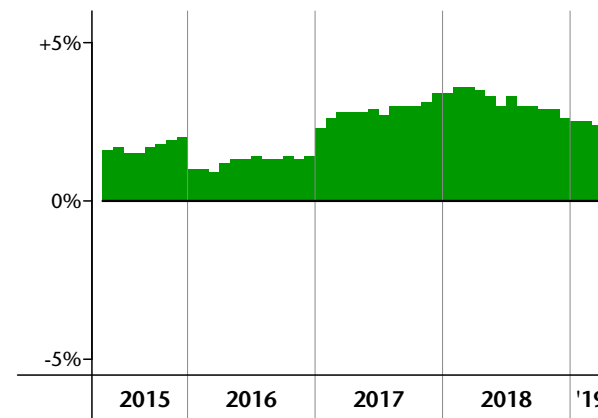
Beschäftigte insgesamt  
Totale occupati



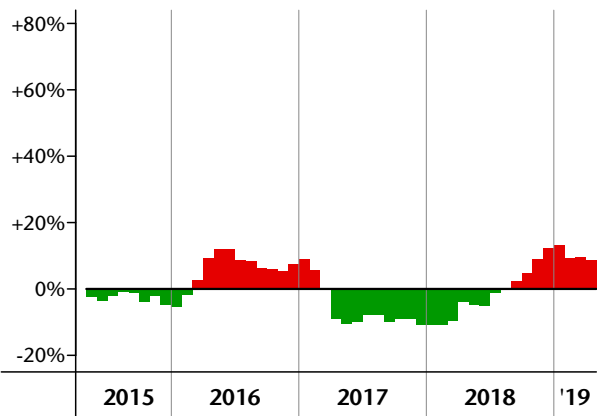
Bauwesen  
Edilizia



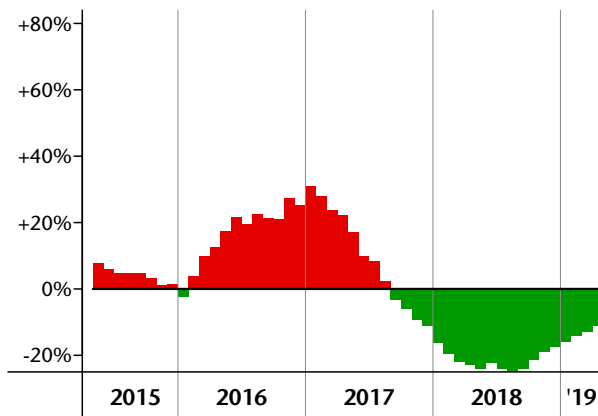
Verarbeitendes Gewerbe  
Attività manifatturiere



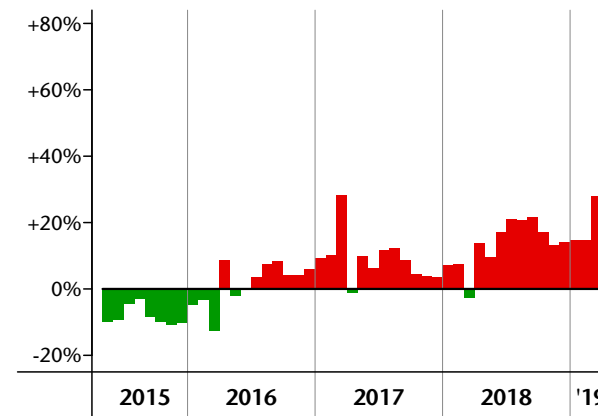
"Job-Ready" Arbeitslose  
Disoccupati "job-ready"



davon Langzeit  
di cui di lunga durata



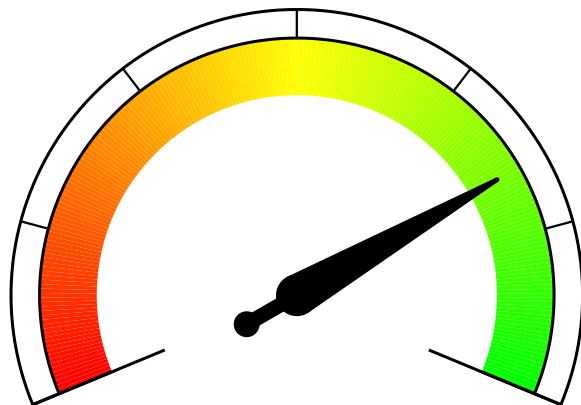
Andere Eingetragene  
Altri iscritti



## Unselbständige Beschäftigung - Occupazione dipendente

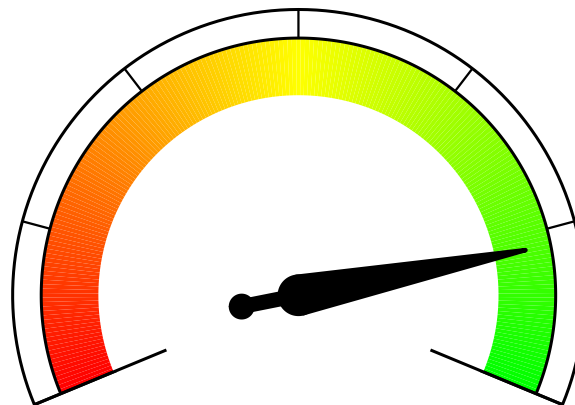
Jährliche saisonbereinigte Veränderung (\*) ...  
Variazione media annua destagionalizzata (\*) ...

...in den letzten 5 Jahren  
...negli ultimi 5 anni



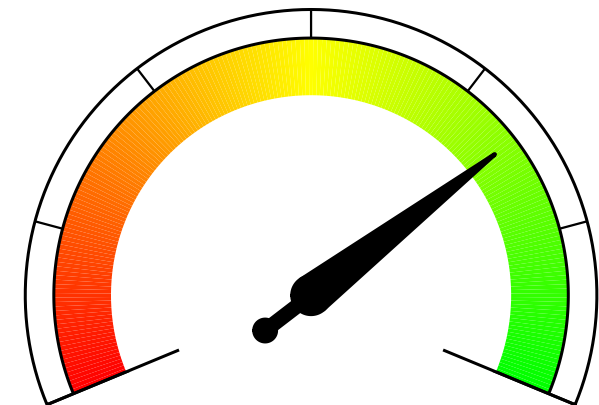
+2,6%

...in den letzten 2 Jahren  
...negli ultimi 2 anni



+3,1%

...in den letzten 12 Monaten  
...negli ultimi 12 mesi



+2,4%

(\*) Jährliche saisonbereinigte Veränderung der letzten 6 Monate im Vergleich zum selben Zeitraum 12 Monate, 2 Jahre und 5 Jahre davor.

(\*) Variazione media annua destagionalizzata degli ultimi 6 mesi rispetto allo stesso periodo 12 mesi, 2 anni e 5 anni prima.

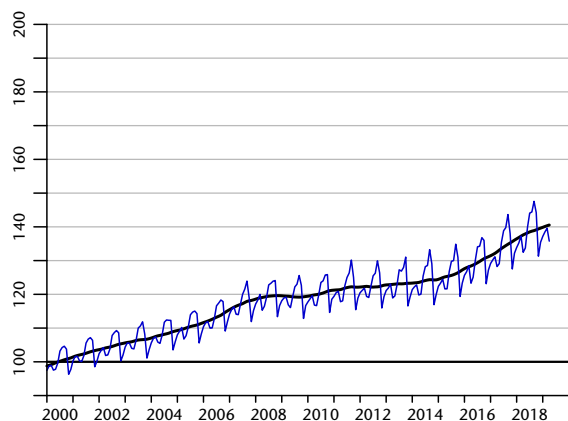


Jänner 2000 - April 2019  
100 = Durchschnitt 2000

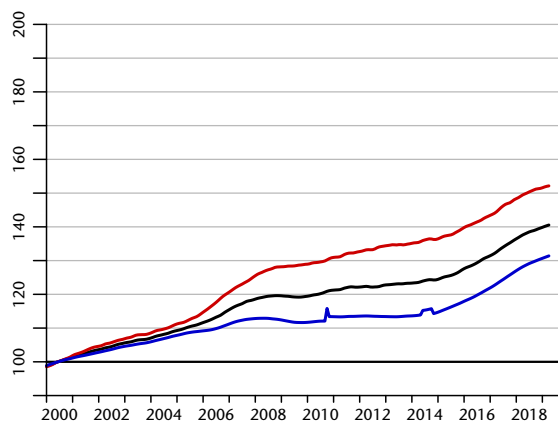
Saisonsbereinigte Werte  
Valori destagionalizzati

Gennaio 2000 - Aprile 2019  
100 = Media 2000

**Arbeitnehmer insgesamt**  
Totale lavoratori dipendenti

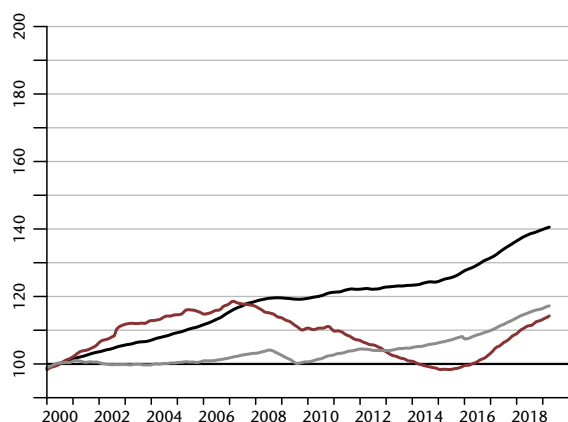


**nach Geschlecht**  
per genere

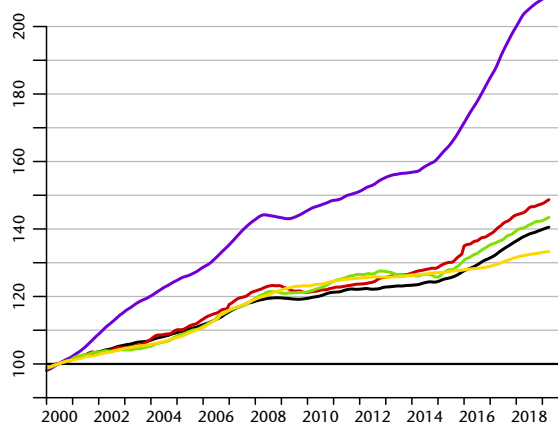


- Insgesamt Totale
- Insgesamt (nicht saisonbereinigt) Totale (non destagionalizzato)
- davon - di cui:*
- Frauen Donne
- Männer Uomini

**Produzierendes Gewerbe**  
Settore secondario



**Dienstleistungen**  
Servizi



- Bauwesen Edilizia
- Verarbeitendes Gewerbe Attività manifatturiere
- Gastgewerbe Alberghi e ristorazione
- Andere Dienstleistungen (ohne Familien) Altri servizi (senza famiglie)
- Handel Commercio
- Öffentlicher Sektor Settore pubblico



### Arbeitslose und unselbständig Beschäftigte

Es werden jeweils Monatsdurchschnittswerte ausgewiesen.

Die Daten zu den eingetragenen Arbeitslosen sowie den unselbständig Beschäftigten sind als provisorisch zu betrachten.

Die Beschäftigung in Sektoren mit Saisonalität wie das Gastgewerbe oder die Landwirtschaft hängt von externen Faktoren wie „Ostern“ oder dem Erntebeginn ab. In den jeweiligen Monaten müssen diese Faktoren beim Betrachten der Daten berücksichtigt werden.

Die „Andere Dienstleistungen“ beinhalten im Diagramm auf Seite 4 im Gegensatz zur Tabelle auf Seite 1 auch die Sektoren "Verkehr und Lagerung" sowie "Finanzen und Versicherungen".

### Disoccupati e occupati dipendenti

I dati riportati sono medie mensili di stock.

I dati sui disoccupati iscritti e i dati sugli occupati dipendenti sono da considerarsi provvisori.

L'occupazione in settori con stagionalità come il settore alberghiero o agricolo è influenzata da fattori esterni come la data pasquale o l'inizio della raccolta. Nei mesi corrispondenti questi fattori devono essere considerati nella lettura dei dati.

Gli "Altri servizi" nel diagramma della pagina 4 - a differenza della tabella di cui alla pagina 1 - contengono anche i settori "Trasporto e magazzinaggio" e "Attività finanziarie e assicurative".

### Stellenangebote

Es handelt sich hier um die Zahl an offenen Stellen, welche dem Arbeitsservice des Landes gemeldet wurden (inklusive der Stellenangebote in der Südtiroler Jobbörse).

### Offerte d'impiego

I dati riportati fanno riferimento al numero delle offerte comunicate all'Ufficio servizio lavoro (comprese le offerte della Borsa lavoro dell'Alto Adige).

### Weitere Anmerkungen:




- 1) Ohne Arbeit auf Abruf und Haushaltssektor.
- 2) Beinhaltet die Eingetragenen ohne gleichzeitiger Beschäftigung, die eine Arbeit suchen und sofort vermittelbar sind. Nicht enthalten sind Arbeitslose welche unter 5) aufgeführt sind.
- 3) Personen, die weniger als 12 Monate arbeitslos gemeldet sind.
- 4) Personen, die länger als 12 Monate arbeitslos gemeldet sind.
- 5) Beinhaltet Eintragungen aufgrund von Mutterschaft, Saisonarbeitslose, Personen mit Arbeitszusage, Menschen mit Behinderung oder in Erwartung der Pensionierung.

### Ulteriori annotazioni:

- 1) Esclusi lavoro a chiamata e settore domestico.
- 2) Comprende gli iscritti senza lavoro parallelo che cercano un lavoro e che sarebbero immediatamente collocabili sul mercato del lavoro. Non comprende gli disoccupati elencati sotto il punto 5).
- 3) Persone iscritte nelle liste di disoccupazione da meno di 12 mesi.
- 4) Persone iscritte nelle liste di disoccupazione da più di 12 mesi.
- 5) Comprende iscrizioni causa maternità, disoccupati stagionali, con promessa di lavoro, disabili o in attesa della pensione.




### Veränderung zum Vorjahr

Es handelt sich hier um die prozentuelle Veränderung zum selben Zeitraum des Vorjahres.

-  GRÜN: „positive“ Veränderung auf dem Arbeitsmarkt um mehr als 1,0%
-  BLAU: „neutrale“ Veränderung auf dem Arbeitsmarkt; Schwankungen bis  $\pm 0,9\%$
-  ROT: „negative“ Veränderung auf dem Arbeitsmarkt um mehr als 1,0%

### Variazione rispetto anno precedente

Si tratta della variazione percentuale rispetto allo stesso periodo dell'anno precedente.

-  VERDE: variazione "positiva" sul mercato del lavoro per più dell'1,0%
-  BLU: variazione "neutra" sul mercato del lavoro; oscillazioni non oltre  $\pm 0,9\%$
-  ROSSO: variazione "negativa" sul mercato del lavoro per più dell'1,0%