

Der Südtiroler Arbeitsmarkt ... in Kürze

Il mercato del lavoro in provincia di Bolzano ... in breve



	Juni Giugno 2019	Veränderung zum Vorjahr Variazione rispetto anno precedente		Jänner bis Juni Gennaio fino Giugno 2019	Veränderung zum Vorjahr Variazione rispetto anno precedente		
Unselbständig Beschäftigte¹⁾ - Durchschnittsbestand				Occupati dipendenti¹⁾ - stock medio			
Insgesamt	217.463	+5.532 ↑	+2,6%	209.702	+4.585 ↑	+2,2%	Totale
Männer	113.913	+2.989 ↑	+2,7%	109.181	+2.619 ↑	+2,5%	Uomini
Frauen	103.550	+2.544 ↑	+2,5%	100.521	+1.966 ↑	+2,0%	Donne
Landwirtschaft	11.070	+829 ↑	+8,1%	7.436	+403 ↑	+5,7%	Agricoltura
Verarb. Gewerbe Industrie	25.726	+733 ↑	+2,9%	25.459	+655 ↑	+2,6%	Manifattura industria
Verarb. Gewerbe Handwerk	8.039	+106 ↑	+1,3%	8.004	+139 ↑	+1,8%	Manifattura artigianato
Bauindustrie	8.766	+395 ↑	+4,7%	8.483	+439 ↑	+5,5%	Edilizia industria
Bauhandwerk	9.237	+166 ↑	+1,8%	8.902	+136 ↑	+1,6%	Edilizia artigianato
Handel	29.265	+723 ↑	+2,5%	29.203	+649 ↑	+2,3%	Commercio
Verkehr und Lagerung	8.212	+114 ↑	+1,4%	8.599	+183 ↑	+2,2%	Trasporto e magazzinaggio
Gastgewerbe	32.430	+1.441 ↑	+4,7%	28.819	+813 ↑	+2,9%	Settore alberghiero
Finanzen und Versicherungen	4.874	-23 ↔	-0,5%	4.866	-27 ↔	-0,6%	Attività finanziarie e assicurative
Öffentliche Verwaltung	12.590	+36 ↔	+0,3%	12.572	+22 ↔	+0,2%	Pubblica Amministrazione
Bildungswesen	18.705	+21 ↔	+0,1%	19.076	+78 ↔	+0,4%	Istruzione
Gesundheits- und Sozialwesen	22.760	+487 ↑	+2,2%	22.663	+474 ↑	+2,1%	Sanità e assistenza sociale
„Andere Dienstleistungen“ ¹⁾	25.789	+504 ↑	+2,0%	25.619	+621 ↑	+2,5%	“Altri servizi” ¹⁾
Stellenangebote - Zugänge				Offerte d'impiego - entrate			
Offene Stellen	2.275	+316 ↑	+16,1%	15.514	+3.313 ↑	+27,2%	Posti vacanti
davon von privaten Arbeitsagenturen	1.235	+457 ↑	+58,7%	8.382	+3.915 ↑	+87,6%	di cui da agenzie private del lavoro

Veränderung zum Vorjahr

Es handelt sich hier um die prozentuelle Veränderung zum selben Zeitraum des Vorjahres.

- ↑↓ GRÜN: „positive“ Veränderung auf dem Arbeitsmarkt um mehr als 1,0%
- ↔ BLAU: „neutrale“ Veränderung auf dem Arbeitsmarkt; Schwankungen bis ±0,9%
- ↑↓ ROT: „negative“ Veränderung auf dem Arbeitsmarkt um mehr als 1,0%

Variazione rispetto anno precedente

Si tratta della variazione percentuale rispetto allo stesso periodo dell'anno precedente.

- ↑↓ VERDE: variazione „positiva“ sul mercato del lavoro per più dell'1,0%
- ↔ BLU: variazione „neutra“ sul mercato del lavoro; oscillazioni non oltre ±0,9%
- ↑↓ ROSSO: variazione „negativa“ sul mercato del lavoro per più dell'1,0%

¹⁾ Ohne Arbeit auf Abruf und Haushaltssektor.

¹⁾ Esclusi lavoro a chiamata e settore domestico.

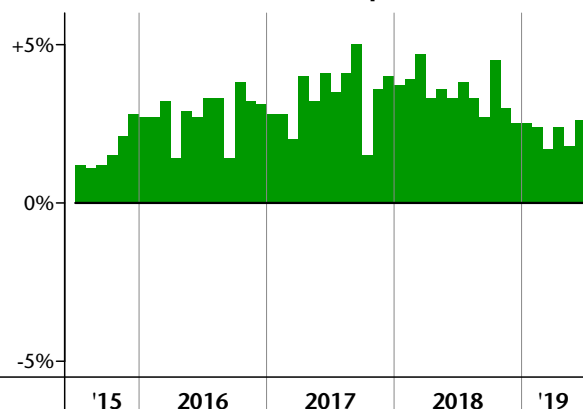


Prozentuelle Veränderung zum Vorjahr - Variazione percentuale rispetto all'anno precedente

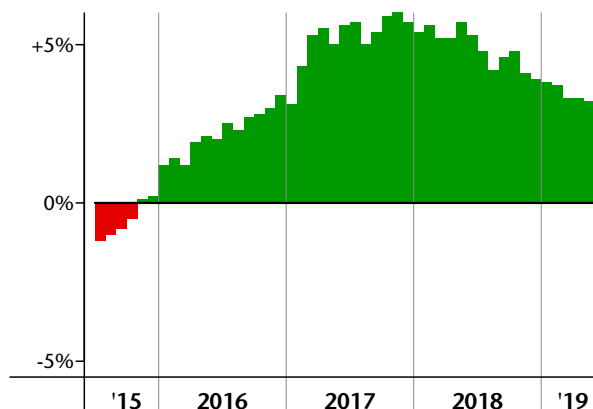
Juli 2015 - Juni 2019

Luglio 2015 - Giugno 2019

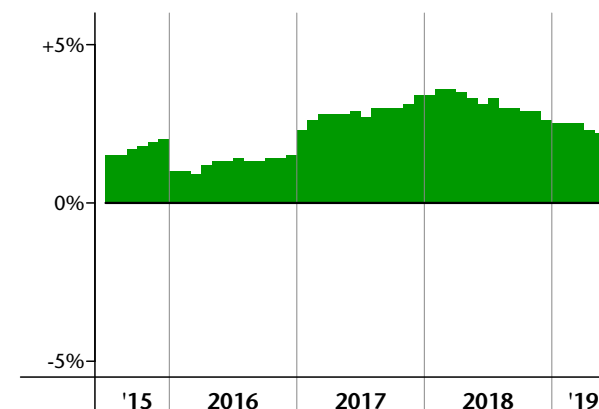
Beschäftigte insgesamt
Totale occupati



Bauwesen
Edilizia



Verarbeitendes Gewerbe
Attività manifatturiere



Unselbständig Beschäftigte

Es werden jeweils Monatsdurchschnittswerte ausgewiesen.

Die Daten zu den unselbständig Beschäftigten sind als provisorisch zu betrachten.

Die Beschäftigung in Sektoren mit Saisonalität wie das Gastgewerbe oder die Landwirtschaft hängt von externen Faktoren wie „Ostern“ oder dem Erntebeginn ab. In den jeweiligen Monaten müssen diese Faktoren beim Betrachten der Daten berücksichtigt werden.

Die „Andere Dienstleistungen“ beinhalten im Diagramm auf Seite 4 im Gegensatz zur Tabelle auf Seite 1 auch die Sektoren "Verkehr und Lagerung" sowie "Finanzen und Versicherungen".

Occupati dipendenti

I dati riportati sono medie mensili di stock.

I dati sugli occupati dipendenti sono da considerarsi provvisori.

L'occupazione in settori con stagionalità come il settore alberghiero o agricolo è influenzata da fattori esterni come la data pasquale o l'inizio della raccolta. Nei mesi corrispondenti questi fattori devono essere considerati nella lettura dei dati.

Gli "Altri servizi" nel diagramma della pagina 4 - a differenza della tabella di cui alla pagina 1 - contengono anche i settori "Trasporto e magazzinaggio" e "Attività finanziarie e assicurative".

Stellenangebote

Es handelt sich hier um die Zahl an offenen Stellen, welche dem Arbeitsservice des Landes gemeldet wurden (inklusive der Stellenangebote in der Südtiroler Jobbörse).

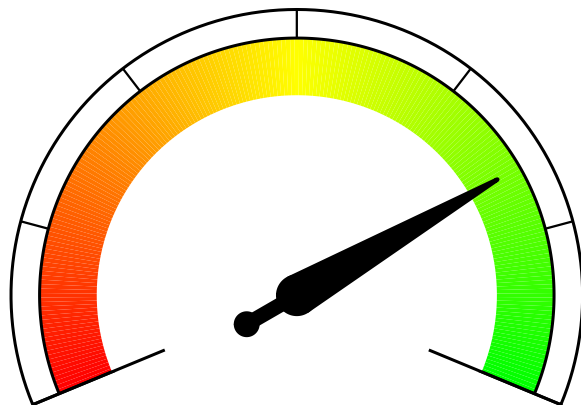
Offerte d'impiego

I dati riportati fanno riferimento al numero delle offerte comunicate all'Ufficio servizio lavoro (comprese le offerte della Borsa lavoro dell'Alto Adige).

Unselbständige Beschäftigung - Occupazione dipendente

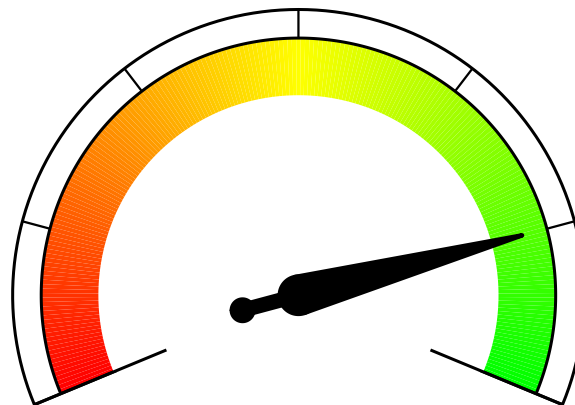
Jährliche saisonbereinigte Veränderung (*) ...
Variazione media annua destagionalizzata (*) ...

...in den letzten 5 Jahren
...negli ultimi 5 anni



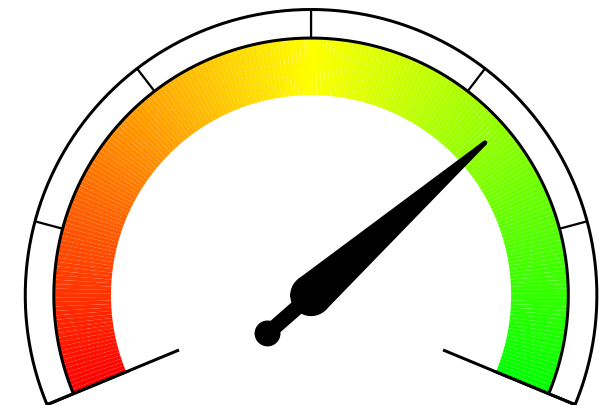
+2,6%

...in den letzten 2 Jahren
...negli ultimi 2 anni



+3,0%

...in den letzten 12 Monaten
...negli ultimi 12 mesi



+2,3%

(*) Jährliche saisonbereinigte Veränderung der letzten 6 Monate im Vergleich zum selben Zeitraum 12 Monate, 2 Jahre und 5 Jahre davor.

(*) Variazione media annua destagionalizzata degli ultimi 6 mesi rispetto allo stesso periodo 12 mesi, 2 anni e 5 anni prima.

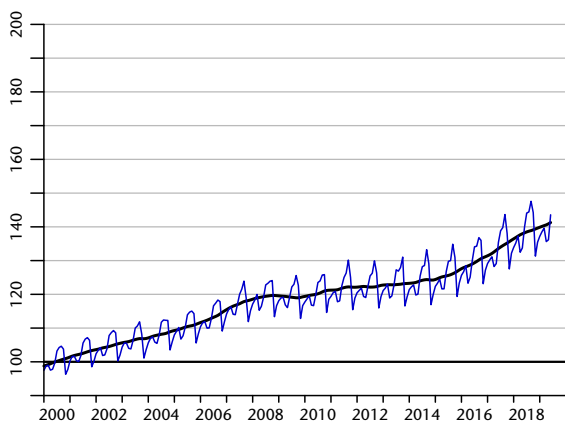


Jänner 2000 - Juni 2019
100 = Durchschnitt 2000

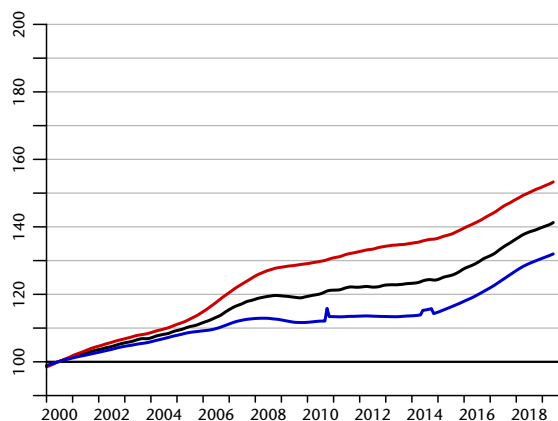
Saisonsbereinigte Werte
Valori destagionalizzati

Gennaio 2000 - Giugno 2019
100 = Media 2000

Arbeitnehmer insgesamt
Totale lavoratori dipendenti

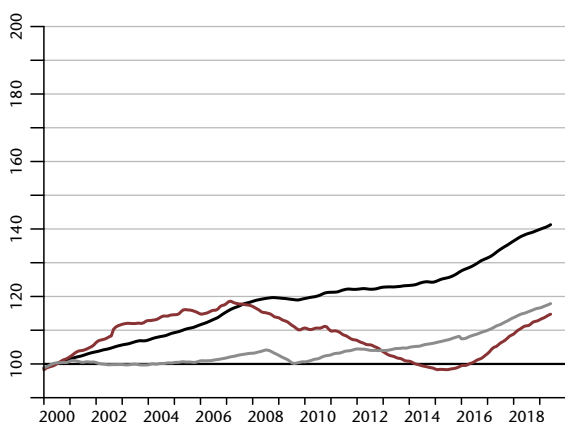


nach Geschlecht
per genere

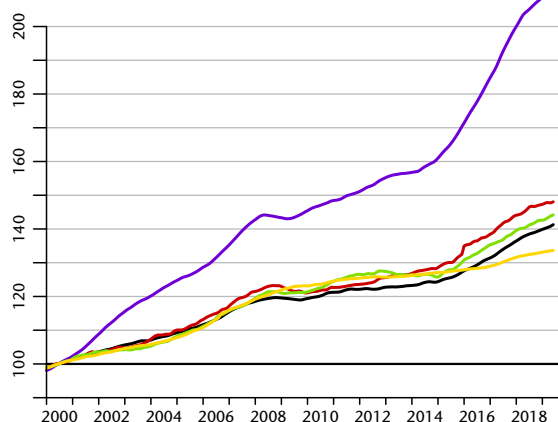


- Insgesamt Totale
- Insgesamt (nicht saisonbereinigt) Totale (non destagionalizzato)
- davon - di cui:*
- Frauen Donne
- Männer Uomini

Produzierendes Gewerbe
Settore secondario



Dienstleistungen
Servizi



- Bauwesen Edilizia
- Verarbeitendes Gewerbe Attività manifatturiere
- Gastgewerbe Alberghi e ristorazione
- Andere Dienstleistungen (ohne Familien) Altri servizi (senza famiglie)
- Handel Commercio
- Öffentlicher Sektor Settore pubblico