

# Weiterbildung Formazione continua

**FRÜHJAHR / PRIMAVERA 2009**

**FÜR HAUPT- UND EHRENAMTLICHE MITARBEITERINNEN  
IM SOZIALWESEN (ÖFFENTLICHE UND PRIVATE TRÄGER)  
PER COLLABORATORI/TRICI DI PROFESSIONE E VOLONTARI/E  
DEI SERVIZI SOCIALI (GESTORI PUBBLICI E PRIVATI)**



## HERAUSGEBER / EDITORE

### **ABTEILUNG SOZIALWESEN RIPARTIZIONE POLITICHE SOCIALI**

Autonome Provinz Bozen - Südtirol  
Provincia Autonoma di Bolzano - Alto Adige

### **Dienststelle für Personalentwicklung Servizio Sviluppo Personale**

Landhaus 12 Palazzo Provinciale, Via Kanonikus-Michael-Gamper-Straße 1  
I-39100 BOZEN/BOLZANO  
sozialwesen@provinz.bz.it  
[www.provinz.bz.it/sozialwesen/01/list\\_d.asp](http://www.provinz.bz.it/sozialwesen/01/list_d.asp)  
[www.provincia.bz.it/politiche-sociali/01/list\\_i.asp](http://www.provincia.bz.it/politiche-sociali/01/list_i.asp)

### **GESTALTUNG UND DRUCK / CONCEZIONE E STAMPA**

Satzzentrum - Tel. 0472 834 477 - [www.satzzentrum.it](http://www.satzzentrum.it)

### **BILDER / IMMAGINI**

Alle Bilder in der Broschüre stammen von der amerikanischen Fotografin Jane Atwood aus der Reportage zum Thema „badanti“ in Südtirol, im Auftrag der Abteilung italienische Kultur der Autonomen Provinz Bozen.

Le immagini che corredano questa pubblicazione appartengono al reportage che la fotografa americana Jane Atwood ha realizzato, su commissione della Ripartizione Cultura italiana della Provincia, sul tema delle badanti in Alto Adige.

## REDAKTION & ANMELDUNGEN / REDAZIONE ED ISCRIZIONE

### **KURSLEITERINNEN DIRETTRICI/TORE DEL CORSO**

|   |  |
|---|--|
| Dr. Reinhard GUNSCH                     | reinhard.gunsch@provinz.bz.it<br>Tel. 0471 418 220   |
| Soz.-Ass. Maria MINACAPILLI-BAUMGARTNER | maria.minacapilli@provinz.bz.it<br>Tel. 0471 418 225 |
| Erica GASPARI BETTEGA                   | erica.gaspari@provinz.bz.it<br>Tel. 0471 418 223     |
| Dr. Ada PIROZZI                         | ada.pirozzi@provinz.bz.it<br>Tel. 0471 418 226       |

### **BERATER IM PERSONALRECHT CONSULENTE DEGLI ASPETTI GIURIDICI DEL PERSONALE**

|                       |  |
|-----------------------|--|
| Dott. Floriano LONGHI | floriano.longhi@provinz.bz.it<br>Tel. 0471 418 224 |
|-----------------------|--|

### **SEKRETARIAT SEGRETERIA**

### **ANMELDUNG / ISCRIZIONE**

|                  |   |
|------------------|---|
| Veruska STAMPFER | veruska.stampfer@provinz.bz.it<br>Tel. 0471 418 221 |
| Petra WOHLGEMUTH | petra.wohlgemuth@provinz.bz.it<br>Tel. 0471 418 222 |

## INHALT / INDICE

|  |       |
|--|-------|
| <b>Vorwort / premessa</b> .....  | 4 – 5 |
| <b>Hinweise / indicazioni</b> .....  | 6 – 9 |
| 21.01.+04.02.    Formazione/training dei referenti di funzioni operative per neo assunti<br>nel servizio<br>MitarbeiterInnen (ein)führen, begleiten und fördern: Ein Training für<br>Führungskräfte und TutorInnen/MentorInnen ..... | 10    |
| 28.01., 03.02.+<br>03.03.            Berufsübergreifendes Laboratorium für die Arbeit im Sprengel .....  | 13    |
| 02.02.-03.02.<br>02.03.-03.03.<br>04.05.-05.05.<br>18.06.-20.06.    gea* Kreative Methoden .....   | 15    |
| 26.02.-27.02.    gea* Umgang mit Menschen mit einer geistigen und/oder psychischen<br>Behinderung mit auffälligem Verhalten.....   | 21    |
| 03.03.-05.03.<br>14.04.-16.04.    Essere leader e saper motivare.....  | 24    |
| 04.03.+01.04.    Racconta il sociale! Laboratorio sulla comunicazione per operatori<br>dei servizi sociali e sanitari.....   | 29    |
| 11.03.-12.03.    Aspetti principali del diritto minorile civile e penale alla luce delle novità<br>legislative .....   | 31    |
| 17.03.-18.03.+<br>13.10.-14.10.    Besonderheiten bei der Beratung und Begleitung des Adoptionsprozesses.....  | 35    |
| 21.03.+28.03.    Corso di preparazione per coppie aspiranti all'adozione.<br>L'adozione: una scelta consapevole.....   | 40    |
| 24.03.-26.03.    AusländerInnenrecht: italienische Gesetzgebung zu AusländerInnen<br>und zur Staatsbürgerschaft. Grundkurs.....  | 43    |
| 01.04.-02.04.    gea* Häusliche Gewalt: Theoretische und rechtliche Aspekte sowie<br>Interventionsmöglichkeiten für Frauen in Gewaltsituationen .....  | 47    |
| 01.04.-03.04.    gea* Die Arbeit mit Symbolen als Methode der Intervention in<br>psychosozialen Berufen.....   | 50    |
| 04.04.-05.04.+<br>18.04.-19.04.    Vorbereitungskurs für interessierte Paare.<br>Adoption: eine bewusste Entscheidung .....  | 53    |

|   |  |            |
|---|--|------------|
| 17.04.+<br>23.04.-24.04.                                  | gea* ModeratorInnenfortbildung für Zukunftsplanungen und<br>Unterstützerkreise. Praxisseminar.....                     | 56         |
| 20.04.-21.04.+<br>14.09.-15.09.                           | La lettura dell'espressività psicomotoria, primo approccio nella relazione<br>educativa .....                          | 61         |
| 23.04.  | gea* Sexualität und kognitive Beeinträchtigung – ein heißes Eisen?!  | 64         |
| 25.04.+06.06.+<br>10.10.                                  | gea* Bildungstage für Pflegeeltern. Wo gehöre ich hin?<br>Biografiearbeit mit Mädchen und Jungen.....                  | 66         |
| April   | In-kontro 7.....   | 69         |
| 09.05.+19.09.+<br>24.10.                                  | Giornate formative per famiglie affidatarie. La narrazione biografica<br>nell'esperienza di affido .....               | 72         |
| 14.05.-15.05.+<br>24.09.-25.09.+<br>20.05.-21.05.10       | Krisenintervention und Krisengespräch:<br>Professionelles Vorgehen und Beratung bei Gewalt an Frauen und Kindern ..... | 75         |
| 18.05.-19.05.<br>19.10.-20.10.                            | gea* Il metodo di lavoro sistemico nell'approccio socio-pedagogico<br>con le famiglie .....                            | 78         |
| 19.05.-20.05.   | Essere team – come condurre un gruppo di lavoro.....   | 80         |
| 28.05.-29.05.   | gea* Aggression und Gewalt in sozialen Arbeitsfeldern.....   | 83         |
| 22.06.-23.06.   | gea* Er sagt, sie sagt Gender-Aspekte der Kommunikation in der<br>Betreuung und Pflege.....                            | 86         |
| <b>In Zusammenarbeit mit den Bildungshäusern .....</b>    |  | <b>89</b>  |
| <b>In Collaborazione con i centri di formazione .....</b> |  | <b>95</b>  |
| <b>... und das wollten wir Euch noch sagen!</b>           |  |            |
| <b>... e anche questo vorremmo comunicarvi! .....</b>     |  | <b>103</b> |



## VORWORT

Liebe Mitarbeiterinnen und Mitarbeiter,

es freut uns, Ihnen das Weiterbildungsprogramm für das Jahr 2009 vorstellen zu dürfen. Erstellt wurde es nach eingehender Prüfung. Die vielen Anregungen, die so zahlreich eingegangen sind, haben die Wahl nicht einfach, aber wohl ausgewogen und letztlich gut gemacht.

Somit haben wir gemeinsam Schwerpunkte ausgewählt, die in der Sozialarbeit des Jahres 2009 ganz oben stehen. Es sind die großen Projekte wie Pflegesicherung, Kleinkinderbetreuung, Sozialpsychiatrie, der Abbau von Bauhindernissen und die Akkreditierung von Diensten. Dann haben wir die Fachpläne, das Thema Einwanderung und die Umwandlung der ÖFWE als Prozesse, die es voranzutreiben und zu entwickeln gilt.

Im Bildungsjahr 2009 sind für die neuen Angebote in der Weiterbildung wiederum erhebliche Mittel bereitgestellt worden. Mittel, die wir als vorzügliche Investition betrachten. Wir sind überzeugt, dass das vorliegende Bildungsprogramm nicht nur ein nützlicher Beitrag zur Förderung und zur Vertiefung der oben genannten Sachgebiete ist, sondern dass es eine Investition in die Köpfe und Herzen ist.

Wir haben uns das Ziel gesetzt, die Mitarbeit und die Motivation im Sozialwesen in den Mittelpunkt zu stellen. Wer sich weiter bildet, der gibt sich selbst die Chance zu wachsen und seinen Horizont zu erweitern. Das bringt neues Wissen, trägt zum persönlichen Wohlgefühl bei und steigert Selbstwert und den Respekt von außen. Alles das kann nur gut sein für das Wirken in der Gemeinschaft.

Wir wünschen viel Freude an der Weiterbildung im Jahr 2009!

**Dr. Karl Tragust**

Abteilungsleiter Sozialwesen

**Dr. Richard Theiner**

Landesrat

## PREMESSA

Care collaboratrice e cari collaboratori,

siamo lieti di potervi presentare il programma d'aggiornamento per l'anno 2009, predisposto in seguito ad un'approfondita analisi.

Le molte osservazioni e proposte pervenuteci così numerose, hanno reso la scelta non facile, ma certo anche equilibrata ed alla fine efficace.

Ed allora insieme abbiamo individuato delle priorità che stanno ai primi posti nel lavoro sociale per l'anno 2009. Si tratta dei grandi progetti quali l'assicurazione per la non-autosufficienza, l'assistenza alla prima infanzia, la psichiatria sociale, l'abbattimento delle barriere architettoniche e l'accreditamento dei servizi. Ed inoltre abbiamo alcuni processi da promuovere e sviluppare, quali i piani di settore, la tematica dell'immigrazione e la trasformazione delle IPAB.

Per le nuove offerte nella formazione continua relative all'anno formativo 2009 sono stati nuovamente messi a disposizione sostanziosi mezzi finanziari, che preferiamo considerare un investimento. Siamo convinti che il presente programma di formazione continua non sia da considerarsi solamente un utile contributo allo sviluppo ed approfondimento delle tematiche sopra citate, ma sia invece un investimento per la cultura ed il „sentire“ di tutti gli operatori.

Ci siamo posti l'obiettivo di mettere al centro dell'attenzione la collaborazione e la motivazione di coloro che operano nelle politiche sociali. Coloro che si aggiornano, offrono a se stessi un'occasione di crescita e di apertura del proprio orizzonte. Ciò porta nuovo sapere, contribuisce al benessere personale ed aumenta l'autostima ed il rispetto da parte degli altri. Tutto questo può solo giovare alla collettività.

Vi auguriamo di partecipare con piacere alla formazione continua nell'anno 2009.

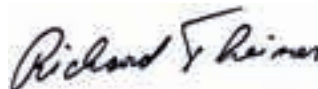
**Dott. Karl Tragust**

Direttore Rip. Politiche Sociali



**Dott. Richard Theiner**

Assessore



## HINWEISE

**Anregungen, Wünsche oder auch Kritik sind uns jederzeit willkommen. Wir sind Ihnen dankbar, wenn Sie auch Ihre KollegInnen auf die Kursangebote hinweisen.**

### ZIELGRUPPE

Bei jeder Veranstaltung ist **angegeben, für welchen Teilnehmerkreis** (Berufsgruppe – Zielgruppe) sie vorrangig gedacht ist.

**Wir sind an einer besseren Vernetzung zwischen den Bereichen Soziales, Gesundheit und Arbeit interessiert und heißen alle MitarbeiterInnen der genannten Bereiche bei unseren Seminarangeboten willkommen.**

### ANMELDUNG

Die Anmeldung muss **schriftlich** und für jede Person unter Angabe der auf dem jeweiligen Anmeldeformular aufgelisteten Informationen **einzel**n vorgenommen werden und hat **verbindlichen** Charakter. Falls kein Anmeldetermin angegeben ist, ist es notwendig, sich mindestens **30 Tage vor** Kursbeginn **schriftlich anzumelden**. Die Anmeldung verpflichtet zur **durchgehenden Teilnahme** an den Kursen. Die Teilnehmerzahl ist in den meisten Kursen beschränkt, melden Sie sich deshalb bitte möglichst frühzeitig an. Die Plätze werden grundsätzlich in der Reihenfolge der Anmeldungen vergeben. Wir bestätigen Ihre Anmeldung und geben Ihnen so bald als möglich Bescheid, ob Sie in den Kurs aufgenommen werden können.

### ANMELDEFORMULAR

Das Anmeldeformular, welches Sie in der Mitte der Broschüre finden, ist bei der Einschreibung zu verwenden und **vom zuständigen Vorgesetzten** zu unterschreiben.





## ECM-CREDITS

Es wird um Vergabe der ECM-Credits angesucht! **Achtung: ECM-Punkte werden nur bei 90%iger Teilnahme vergeben!**

## INTERNET

Wir bemühen uns, alle in unserer Broschüre enthaltenen Daten, einschließlich Anmeldeformular, für Sie immer **ajourniert** auf unserer Internet-Seite [www.provinz.bz.it/sozialwesen/01/list\\_d.asp](http://www.provinz.bz.it/sozialwesen/01/list_d.asp) bereitzustellen.

## KURSABSAGE

**Begründete Abmeldungen sind so früh wie möglich zuerst telefonisch und anschließend schriftlich mit der Unterschrift des Vorgesetzten mitzuteilen.**

## TEILNAHMEBESTÄTIGUNG

Die TeilnehmerInnen erhalten bei einer Teilnahme von **mindestens 2/3** der jeweiligen Veranstaltung eine Kursbestätigung.

## ZUSAMMENARBEIT

Einige Weiterbildungsinitiativen, welche im Jahresprogramm vorgesehen sind, werden in Zusammenarbeit mit anderen Weiterbildungsanbietern organisiert. Wir laden die MitarbeiterInnen recht herzlich dazu ein, auch an diesen von uns unterstützten Weiterbildungsinitiativen teilzunehmen, bzw. die Sozialbetriebe auch diese Weiterbildungsinitiativen zu nutzen.

**Achtung: Die Anmeldung dieser Weiterbildungsinitiativen erfolgt direkt bei den jeweiligen Weiterbildungsanbietern.**

## INDICAZIONI

**Proposte, desideri ed anche critiche sono gradite in ogni momento. Vi siamo grati se divulgherete le proposte dei corsi ai Vostri colleghi e colleghe.**

### DESTINATARI

Per ogni iniziativa è **indicata la categoria di partecipanti** alla quale la stessa è prioritariamente destinata.

**Vogliamo migliorare il lavoro di rete tra sociale, sanità e lavoro e perciò diamo il benvenuto nella nostra offerta formativa a tutti i collaboratori dei servizi citati.**

### ISCRIZIONE

L'iscrizione deve essere fatta per **iscritto** da ogni singolo partecipante secondo le disposizioni elencate nel modulo d'iscrizione; essa ha carattere **vincolante**. Se il termine d'iscrizione non è indicato, è in ogni caso necessario prenotarsi per **iscritto** tramite il modulo d'iscrizione, almeno **30 giorni prima** dell'inizio del corso. L'iscrizione impegna alla partecipazione **per tutta la durata** del corso. Il numero dei partecipanti è limitato: è consigliabile pertanto iscriversi in tempo utile affinché possa essere stilata la relativa graduatoria di partecipazione. Alla Vs. domanda d'iscrizione seguirà la conferma dell'ammissione o meno al corso.

### MODULO PER L'ISCRIZIONE

Nell'opuscolo è inserito il modulo d'iscrizione da utilizzare per le iscrizioni e da fare **firmare al superiore**.



## PUNTI ECM

Verrà fatta domanda per i punti ECM!

**Attenzione: I punti ECM vengono riconosciuti solo in seguito alla frequenza del 90% del corso!**

## INTERNET

Si fa presente che tutti i dati contenuti in quest'opuscolo, compreso il modulo d'iscrizione stesso, li ritroverete sempre **aggiornati** in internet sotto il sito [www.provincia.bz.it/servizio-sociale/01/list\\_i.asp](http://www.provincia.bz.it/servizio-sociale/01/list_i.asp)

## RINUNCIA AL CORSO

**Eventuali rinunce dovranno essere comunicate dapprima telefonicamente ed in seguito per iscritto, con la firma del superiore.**

## ATTESTATO DI FREQUENZA

Al termine del corso verrà consegnato ai partecipanti un attestato di frequenza, qualora abbiano **frequentato almeno 2/3** del corso.

## COLLABORAZIONE

Per l'organizzazione di alcune tematiche previste nel nostro programma annuale, ci avvaliamo della collaborazione di altri Enti di Formazione. Invitiamo le direzioni delle aziende ad utilizzare questa offerta di iniziative da noi promosse e di stimolare i propri collaboratori a parteciparvi.

**Attenzione: L'iscrizione per queste iniziative d'aggiornamento dev'essere fatta direttamente presso il Centro di Formazione indicato.**

## **FORMAZIONE/TRAINING DEI REFERENTI DI FUNZIONI OPERATIVE PER NEO ASSUNTI NEL SERVIZIO**

- MITARBEITERINNEN (EIN)FÜHREN, BEGLEITEN UND FÖRDERN: EIN TRAINING FÜR FÜHRUNGSKRÄFTE UND TUTOR/INNEN/ MENTOR/INNEN.

### **Destinatari**

Assistenti sociali, educatori sociali, quadri operativi con funzioni di responsabilità nel servizio sociale,/ tutori dei tirocinanti ossia dei neoassunti

### **Obiettivo**

Il training di formazione in servizio sociale professionale nell'operatività di servizio sociale, si prefigge di preparare tali figure, all' inserimento dei neoassunti nella realtà lavorativa . La figura del monitore/supervisore aiuterà i neo assunti a essere consapevoli dell'importanza determinante del proprio ruolo , a saper affrontare situazioni complesse, a conoscere gli strumenti utili a saper gestire gruppi di lavoro ad elevata produttività e per ottenere il meglio dai propri collaboratori. E non per ultimo la formazione vuole dare un contributo per migliorare la continuità professionale degli operatori sia verso l'utenza che verso i/le colleghi/e e nell'impresa sociale.

### **Contenuto**

- Indicazione della prassi operativa della metodologia di servizio sociale
- Le regole amministrative
- La responsabilità dell'operatore
- Il clima di lavoro
- Inserimento di nuovi collaboratori
- Affiancamento professionale attraverso personale esperto
- Lavoro di gruppo e interdisciplinarietà
- Tutoraggio nei confronti dei tirocinanti



**Metodo**

Training, analisi di situazioni operative, documentazione delle proprie esperienze, lezioni intervallate da lezioni magistrali

**Periodo**

Il training ha avuto inizio il 15 ottobre 2008.

I prossimi incontri sono: 21.01.2009 e 04.02.2009

È ancora possibile iscriversi al training

**Orario**

Dalle ore 9.00 alle ore 17.30

**Luogo**

Assessorato Sanità e Politiche Sociali - Via C. Michael Gamper 1 - Bolzano

**Relatori/rici**

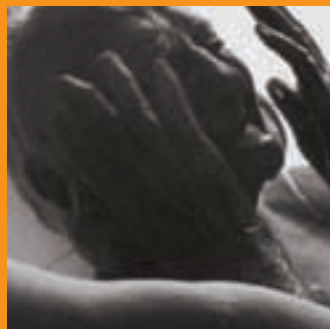
Prof. Edda Samory ed altri operatori sociali del Centro Studi di Servizio Sociale (Bologna)

**Lingua dei docenti**

Italiano

**Scadenza iscrizione**

10.01.2009



### **Quota d'iscrizione**

Nessuna

#### ***Iscrizione***

*Veruska.stampfer@provincia.bz.it*

*Tel. 0471 418 221*

*Fax 0471 418 229*

#### ***Responsabile del corso***

*Dott. Reinhard Gunsch*

# **LABORATORIO INTERDISCIPLINARE PER IL LAVORO SOCIALE NEL TERRITORIO**

## **BERUFSÜBERGREIFENDES LABORATORIUM FÜR DIE ARBEIT IM SPRENGEL**

### **Destinatari**

Assistenti sociali ed educatori sociali (neoassunti)

### **Obiettivo**

Il laboratorio intende offrire agli operatori neoassunti (assistenti sociali, educatori sociali) che operano nei servizi sociali, uno spazio di confronto con degli operatori esperti, per l'assunzione di metodologie e strumenti adeguati nelle situazioni complesse.. La formazione vuole dare un contributo per migliorare la continuità professionale degli operatori e aumentare, attraverso il lavoro svolto, la soddisfazione personale.

### **Contenuto e Metodo**

Analisi di situazioni operative, documentazione della proprie esperienze, lezioni intervallate da lezioni magistrali

### **Periodo**

Il laboratorio ha iniziato la sua attività il 19.11.2008

I prossimi incontri sono: 28.01.2009, 03.02.2009, 03.03.2009

È ancora possibile iscriversi al laboratorio

### **Orario**

Dalle ore 9.00 alle ore 17.30

### **Luogo**

Assessorato Sanità e Politiche Sociali - Via C. Michael Gamper 1 - Bolzano

**Relatori/rici**

Prof. Edda Samory ed altri operatrici sociali del Centro Studi di Servizio Sociale (Bologna)

**Lingua dei docenti:**

Italiano

**Scadenza iscrizione**

10.01.2009

**Quota d'iscrizione**

Nessuna

***Iscrizione***

*Veruska.stampfer@provincia.bz.it*

*Tel. 0471 418 221*

*Fax 0471 418 229*

***Responsabile del corso***

*Dott. Reinhard Gunsch*



**gea\***

## **KREATIVE METHODEN**

### **Zielgruppe**

Haupt- und ehrenamtliche MitarbeiterInnen im Sozial- und Gesundheitswesen  
max. 16 TeilnehmerInnen

### **Ziel**

Im Rahmen dieser Fortbildung geht es einerseits um die Selbstentfaltung der TeilnehmerInnen – diese lernen ihr eigenes Potential kennen, entwickeln ihre Kreativität und fördern ihre kreativen Zugänge. Das so angeeignete Basiswissen soll andererseits für den konkreten Einsatz in der sozialen Arbeit befähigen – im Freizeit-, Wohn- und Werkstättenbereich. Die TeilnehmerInnen werden in Bezug auf die Anwendung kreativer Methoden sensibilisiert und lernen diese ganzheitlich bei KlientInnen einzusetzen.

### **Inhalt**

Die Fortbildung umfasst 4 Module:

### **Modul 1: Kreative Methoden**

#### **Inhalt**

- Kreative Ausdruckweisen
- Maltechniken: Kennenlernen und Ausprobieren von verschiedenen Maltechniken und deren Wirkung: Nass in Nass, Spachteltechnik, Walzen

#### **Methoden**

Einstieg in die Symbolwelt der Menschen. Bedeutung der Bildsprache, Farbe, Bewegung und Struktur



## **Modul 2: Kreative Methoden**

### **Inhalt**

- Kreative Ausdruckweisen
- Grafit und Kohle, Aquarellbuntstifte, Ölwachskreiden, Pastellkreiden und Ton

### **Methoden**

Methoden zur praktischen Anwendung für Partnerübungen und Kleingruppen

### **Referentin Modul 1 und 2**

Lore Laura Jimenez Alonso, Klinische Kunsttherapeutin/AKT, Lebens- und Sozialberaterin, Lehrerin. Vorstand des österr. Fachverbandes für Kunst- und Gestaltungstherapeutinnen, Schwerpunkte: Kunsttherapeutische Arbeit mit Kindern und Jugendlichen, Methodenarbeit. Lebt und arbeitet in Wien

### **Ort Modul 1 und 2**

Bruneck - Realgymnasium, MIKADO, Josef-Ferrari-Str. 10

### **Modul 3: Rollenspiel, Theater**

#### **Inhalt**

Wer eine Bühne betritt, ohne zu wissen, was passieren wird, ohne einen Text gelernt zu haben – der tritt ein in die wunderbar gefährliche Welt des Improvisationstheaters. Im Mittelpunkt steht die Teamarbeit, sich selbst und dem Partner vertrauen lernen, Wachheit und unsere natürliche Gabe, Geschichten zu erzählen und darzustellen – unser kreatives Potential will wachgeküsst werden. Alles was wir brauchen ist Mut, über unseren Schatten zu springen – dann heißt es rein ins Abenteuer der unerwarteten Geschichten, rein ins Theater ohne Absicht!

#### **Methoden**

Einstieg ins Improvisationstheater, Grundlagen für die ersten Schritte

#### **Referent**

**Wolfgang Klingler**, Theaterpädagoge, Spielleiter, Trainer für Improvisationstheater. Geschäftsführer und künstlerischer Leiter des Vereins „Szenario“ - zeitgenössisches Theater und Improvisation.

Mitbegründer des Theaterpädagogischen Zentrums Hall. Lebt und arbeitet in Hall in Tirol als freiberuflicher Theaterpädagoge.



## **Modul 4: Bewegung und Natur**

Uns wieder an die Kraft der Natur anzubinden stärkt unser Selbstbewusstsein und unterstützt mehr Gleichgewicht im Leben zu erfahren.

Der Workshop dient einerseits der Selbsterfahrung und Reflexion, andererseits der Fortbildung um den Einsatz in kreativen Methoden in Verbindung mit Outdoorelementen.

### **Inhalt**

- In Kontakt mit der Kraft der Natur kommen
- Auseinandersetzung mit dem Element Berg
- Gemeinsames Gruppenerlebnis
- Umgang mit den eigenen Stärken und Schwächen
- Erweiterung der sinnlichen und körperlichen Wahrnehmung
- Aktivierung von Ressourcen – neue Kraftquellen entdecken
- Kennen lernen von gruppenspezifischen Outdoorelementen
- Kennen lernen der Verbindung Naturerleben und Kreativität
- Integration des Erlebten mit Hilfe kreativer Methoden
- Steigerung der Ausdrucks- und Kommunikationsfähigkeit
- Neue Perspektiven für den Berufs- und Lebensalltag entdecken

### **Methoden**

- Outdoorelemente, geführte Wanderungen und Bewegung in der Natur
- Wahrnehmungs- und Achtsamkeitsübungen
- Geführte Meditationen
- Ausdrucksmalen und Meditatives Malen
- Kreatives Gestalten mit diversen Materialien aus der Natur
- Einführung in verschiedene Kreativitätstechniken
- Tanz und Bewegung
- Auseinandersetzung mit der Symbolik in Farbe und Form

### **ReferentIn**

Elisabeth Lehner, Diplomierte Ergotherapeutin, Kreativtrainerin, Mal- und Gestaltungstherapeutin, Ausbildung in Körpertherapie, Outdoortrainerin, Wanderführerin und Nordic Walking Trainerin. Langjährige Praxis in Selbsterfahrung und Meditation, verschiedene Methoden der Körperarbeit und kreativen Ausdrucksformen

### **Ort Modul 3 und 4**

Bruneck Sozialzentrum Trayah, Josef-Ferrari-Str. 18

### **Termin**

**Modul 1:** 02. - 03.02.2009 (2 Tage)

**Modul 2:** 02. - 03.03. 2009 (2 Tage)

**Modul 3:** 04. - 05.05.2009 (2 Tage)

**Modul 4:** 18. - 20.06.2009 (2,5 Tage)

### **Stundenplan**

Jeweils von 9.00 bis 17.00 Uhr

**Achtung:** Freitag 19. Juni 2009 von 15.00 – 20.00 Uhr

### **Anmeldeschluss**

05. Jänner 2009

### **Sprache**

Deutsch



### **ECM-Credits**

Es wird um Vergabe der ECM-Credits für ÄrztInnen, PsychologInnen, DiätassistentInnen, KrankenpflegerInnen, KinderkrankenpflegerInnen, PhysiotherapeutInnen, SanitätsassistentInnen; BeschäftigungstherapeutInnen und LogopädInnen angesucht

### **gea\***

15 Theoriepunkte Bereich Persönlichkeit

### **Teilnahmegebühr**

Kostenlos

#### ***Kursleitung***

*Dr. Ada Pirozzi*

*ada.pirozzi@provinz.bz.it*

*Tel. 0471 418 226*

*Fax 0471 418 229*

***Inhaltliche Leitung vor Ort im Auftrag von Frei(t)räume,  
Sozial-inklusive BildungsAkademie von Hall in Tirol (A)***

***Erika Mai, Freischaffende Künstlerin, Sozialpädagogin, Mal- und  
Gestaltungstherapeutin, langjährige Erfahrung in der kreativen Arbeit  
mit Menschen mit Behinderung***

**gea\***

## **UMGANG MIT MENSCHEN MIT EINER GEISTIGEN UND/ ODER PSYCHISCHEN BEHINDERUNG MIT AUFFÄLIGEM VERHALTEN**

### **Zielgruppe**

MitarbeiterInnen, die in Ihrem Arbeitsalltag (Werkstatt, Wohnen und ambulant) Menschen begleiten und unterstützen, die geistig und/oder psychisch behindert sind und zusätzlich Verhaltensstörungen oder andere psychische Auffälligkeiten haben

max. 25 TeilnehmerInnen

### **Ziel**

- Verstehen der besonderen Situation von geistig behinderten Menschen mit Verhaltensstörungen oder psychischen Auffälligkeiten
- Erlernen eines darauf abgestimmten Zugehens und Unterstützens

### **Inhalt**

In der Vergangenheit wurde vielfach davon ausgegangen, dass Verhaltensauffälligkeiten bei geistig behinderten Menschen Bestandteil der geistigen Behinderung an sich seien. Heute geht man eher davon aus, dass Menschen mit geistigen Behinderungen Verhaltensstörungen genauso entwickeln können wie nicht behinderte Menschen auch. So versuchen Menschen mit Behinderungen und ohne Behinderungen im Verlaufe ihres Lebens die anstehenden Lebensaufgaben zu bewältigen, sich ihrer Umwelt anzupassen oder ihre Umwelt so zu beeinflussen, dass diese ihren Bedürfnissen entspricht.

Die Entwicklungsvoraussetzungen geistig behinderter Menschen unterscheiden sich jedoch in kognitiven, kommunikativen, emotionalen und handlungsbezogenen Aspekten von denen nicht behinderter Menschen. Die durch die Behinderung geprägten eigenen Lebensbedingungen in einer an anderen Normen orientierten Welt, zwingen Menschen mit einer geistigen Behinde-



rung häufig eigene Bewältigungsstrategien zu entwickeln, die von der Welt um sie herum als Verhaltensstörungen erlebt werden, für den betroffenen Menschen zum Überleben aber durchaus einen Sinn machen.

Unter diesem Blickwinkel gilt es besonders die Wechselwirkung von Entwicklungsvoraussetzungen und „unglücklichen“ Lösungsversuchen in der Alltagsbewältigung zu betrachten.

Durch das erarbeitete Verstehen gelingt es den Gruppen- oder Arbeitsalltag für alle Beteiligten konfliktärmer und reibungsloser zu gestalten und den Betroffenen bei den notwendigen Bewältigungsstrategien eine erfolgreichere Unterstützung geben zu können.

### **Methode**

Themenzentrierte Gruppenarbeit, Impulsreferate, Plenumsveranstaltungen, Film, Video, Rollenspiel, Bücher- und Unterlagenbörse etc.

### **Termin**

26. - 27.02.2009 (2 Tage)

### **Stundenplan**

Jeweils von 9.00 bis 17.30 Uhr

### **Ort**

Bildungshaus „Lichtenburg“ - Vilpianerstraße 27 - 39010 Nals -  
Tel. 0471 678 679

### **Referent**

**Michael Bräuning-Edelmann** (D) Dipl. Sozialpädagoge  
Fachbereichsleiter für Menschen mit seelischer Erkrankung und Menschen mit Suchterkrankung in Herzogsägmühle



**Anmeldeschluss**

26.01.2009

**Sprache**

Deutsch

**ECM-Credits**

Es wird um Vergabe der ECM-Credits für ÄrztInnen, PsychologInnen, DiätassistentInnen, KrankenpflegerInnen, KinderkrankenpflegerInnen, PhysiotherapeutInnen, SanitätsassistentInnen, BeschäftigungstherapeutInnen und LogopädInnen angesucht

**Teilnahmegebühr**

Kostenlos

**gea\***

15 Theoriepunkte Bereich Gesellschaft

***Kursleitung***

*Dr. Ada Pirozzi*

*ada.pirozzi@provinz.bz.it*

*Tel. 0471 418 226*

*Fax 0471 418 229*

# ESSERE LEADER E SAPER MOTIVARE

## Destinatari

Dirigenti, responsabili della gestione del personale del settore pubblico e privato dei servizi sociali e sanitari  
max. 18 partecipanti

## Modulo 1: Come gestire efficacemente i propri collaboratori

### Obiettivo

- Comprendere davvero perché esistono i manager
- Comprendere perché alcune teorie molto in voga non danno i risultati attesi
- Conoscere il Primo Principio che c'è alla base della gestione dei collaboratori
- Comprendere come evitare alcuni fenomeni negativi molto diffusi nella gestione delle persone
- Comprendere cos'è realmente la Responsabilità e cos'è realmente la Competenza nella gestione dei collaboratori
- Saper mettere in pratica un piano di crescita e di delega per i collaboratori
- Conoscere lo strumento più potente per motivare i collaboratori

### Contenuto

- Il mondo cambia, cambiano i manager
- L'approccio mentale corretto nella gestione dei collaboratori
- Le capacità del manager nella pratica, al di là delle belle parole
- La partecipazione come coinvolgimento dei collaboratori e la partecipazione come fuga del manager dalle proprie responsabilità
- La comunicazione che arriva a destinazione e produce gli effetti desiderati
- La delega: peculiarità di uno strumento d'eccezione
- La motivazione: luoghi comuni e reale capacità di motivare

## **Modulo 2: Essere leader**

### **Obiettivo**

- Comprendere l'essenza della Leadership.
- Sapere cosa muove davvero gli essere umani.
- Sapere cosa in un manager non deve mai mancare per essere un vero Leader.
- Conoscere con precisione tutti i passi che conducono alla vera leadership.
- Sapere perché la routine ammazza la Leadership.
- Comprendere la relazione tra la leadership e gli scopi dell'organizzazione.
- Sapere come un Leader trasforma gli scopi e gli obiettivi in risultati concreti.

### **Contenuto**

- Analisi spassionata della Leadership.
- I veri fattori che motivano gli esseri umani.
- Chiavi e trappole della Leadership.
- La Leadership in tre tappe.
- Le basi solide sulle quali poggia la Leadership.
- Analisi pratica della Pianificazione e degli obiettivi: piani che falliscono e piani che si realizzano.
- Scopi e obiettivi: come si creano, come si comunicano, come si raggiungono.



## **Modulo 3: Coaching e la Valutazione delle Prestazioni**

### **Obiettivo**

- Comprendere perchè il coaching è uno strumento fondamentale per lo sviluppo e la motivazione dei propri collaboratori per ottenere risultati.
- Saper cosa rende inefficace il coaching per poi apprendere semplici ed efficaci tecniche da applicare nei colloqui con il proprio personale.
- Diventare veri analisti comportamentali per sfuggire alla trappola dei giudizi o delle etichette.

### **Contenuto**

- I Manager oggi: cosa è davvero cambiato e perché è importante conoscere questi cambiamenti;
- Fatti e opinioni: come evitare di cadere nelle trappole delle percezioni;
- L'analisi dei comportamenti: il vero coaching si basa sulla capacità di analizzare specifici comportamenti e di intervenire in modo mirato;
- Vedere le cose sotto un'altra ottica: come migliorare realmente il collaboratore nel corso del colloquio;
- Strumenti del coaching per valutare correttamente le prestazioni del collaboratore: quali sono e come utilizzarli per essere realmente efficaci.

### **Metodo**

Tutto il corso si presenta in forma interattiva, con discussioni, lavori di gruppo e simulazioni supportate da una struttura didattica di riferimento.

**Periodo**

1° modulo: da martedì 03. a giovedì 05.03.2009 (3 giorni)

2° e 3° modulo: da martedì 14. a giovedì 16.04.2009 (3 giorni)

NB: il corso è da considerarsi come un unico blocco, per cui l'iscrizione presuppone ed impegna alla frequenza di tutti i moduli

**Orario**

Dalle ore 9.00 alle ore 12.30 e dalle ore 14.00 alle ore 17.30

**Luogo**

Ferienhof Masatsch - Pianizza di Sopra, 30 - Caldaro - tel. 0471 669 522 -  
e-mail: info@masatsch.it

**Relatore**

Dott. Elia Menta - Sciegen s.r.l.- Società di formazione e consulenza –  
Milano

**Scadenza d'iscrizione**

03.02.2009

**Lingua**

Italiano

**Crediti ECM**

Verrà fatta domanda per i punti ECM per il profilo di medico, psicologo/a, infermiere/a, ostetrico/a, assistente sanitario/a, fisioterapista, dietista



### **Quota d'iscrizione**

Nessuna quota di iscrizione

#### ***Coordinatrice***

*Erica Gaspari*

*erica.gaspari@provincia.bz.it*

*Tel. 0471 418 223*

*Fax 0471 418 229*

## **RACCONTA IL SOCIALE!**

### **LABORATORIO SULLA COMUNICAZIONE PER OPERATORI DEI SERVIZI SOCIALI E SANITARI**

#### **Destinatari**

Operatori del settore pubblico e privato dei servizi sociali e sanitari

#### **Obiettivo**

- Acquisire la consapevolezza del valore della comunicazione nell'ambito sociale e sanitario
- Conoscere gli elementi chiave della comunicazione tra utente ed operatore e tra operatore ed opinione pubblica e/o mezzi di comunicazione
- Elaborare strategie per raccogliere informazioni utili alla comunicazione
- Conoscere alcuni esempi di buone prassi nell'ambito della comunicazione sociale in Alto Adige
- Esercitazione con elaborazione di progetti di comunicazione adatti alle singole realtà

#### **Periodo**

1° modulo: 04.03.2009

2° modulo: 01.04.2009

NB: il corso è da considerarsi come un unico blocco, per cui l'iscrizione presuppone ed impegna alla frequenza di entrambi i moduli

#### **Orario**

Dalle ore 14.30 alle ore 17.30

#### **Luogo**

Assessorato Sanità e Politiche Sociali - Via C. Michael Gamper 1 - Bolzano.

#### **Relatori**

**Monica Margoni e Alexander Larch** - redattori della Newsletter „social“ e Portale sociale - Federazione Provinciale Associazioni Sociali

**Scadenza d'iscrizione**

16.02.2009

**Lingua**

Italiano e tedesco - ogni partecipante si esprime nella sua lingua

***Organizzatori***

*Ripartizione Politiche sociali in collaborazione con Federazione Provinciale Associazioni Sociali*

***Iscrizione***

*Veruska.stampfer@provincia.bz.it*

*Tel. 0471 418 221*

***Responsabile del corso***

*Dott. Reinhard Gunsch*

*reinhard.gunsch@provincia.bz.it*



## **ASPETTI PRINCIPALI DEL DIRITTO MINORILE CIVILE E PENALE ALLA LUCE DELLE NOVITÀ LEGISLATIVE**

### **Destinatari**

Assistenti sociali, educatrici/tori dei servizi di assistenza sociale e pedagogica di base dei Distretti sociali delle Comunità Comprensoriali e dell’Azienda Servizi Sociali di Bolzano, educatori/trici delle comunità socio-pedagogiche per minori, operatrici delle Case delle Donne e dei Centri Antiviolenza, psicologhe/gi dei Servizi psicologici e dei Consulitori familiari

### **Obiettivo**

La finalità di questo corso è di fornire una panoramica di base e generale delle norme civili, penali e di diritto degli stranieri che riguardano i minori e le loro famiglie, dando approfondite informazioni teoriche connesse alla analisi della prassi di applicazione giudiziale e nei servizi.

### **Contenuto**

La materia del diritto minorile è sempre in movimento ed è importante essere aggiornati sugli ultimi interventi legislativi e indirizzi giurisprudenziali. Per tutti coloro che nel proprio lavoro si trovano a dover sostenere o assistere direttamente minori, ovvero che lavorano con adulti i quali – in quanto genitori - comunque coinvolgono con i loro progetti, le loro decisioni la vita dei figli minori, è fondamentale conoscere a fondo il quadro normativo e le possibilità di intervento “in rete” per realizzare una buona collaborazione nell’interesse del minore. Oltre alle novità legislative e giurisprudenziali, il corso porterà un’analisi approfondita dell’ applicazione pratica delle leggi più recenti, quali l’affidamento condiviso, l’ordine di allontanamento in campo civile e penale, l’ audizione del minore da parte del giudice ; in campo penale sarà data particolare attenzione ai percorsi alternativi con finalità rieducative del minore, ove l’operato dei servizi è essenziale, così come alla mediazione penale. Infine - e in considerazione del numero crescente di minori stranieri presenti sul territorio - si forniranno nozioni di base del diritto degli stranieri e del diritto internazionale privato applicabile ai minori figli di stranieri o figli di stranieri e cittadini italiani.



### **I° modulo: Diritto civile**

- Nozioni di base sulle diverse competenze del Tribunale ordinario e del Tribunale per i Minorenni
- Concetto di tutela del minore e strumenti giuridici
- La segnalazione al Tribunale per i Minorenni e interventi specifici dello stesso
- Le novità nella procedura minorile e l'avvocato/a del minore
- L'affidamento dei minori in caso di:
  - a) procedimenti relativi alla potestà genitoriale
  - b) coppie di fatto
  - c) separazione e/o divorzio di genitori coniugati.

### **II° modulo: Diritto penale e diritto degli stranieri**

- Cenni al processo penale minorile: percorsi alternativi alla pena e ruolo dei servizi sociali
- La mediazione penale
- Strumenti di tutela nel caso di minori vittime di violenza
- Minori stranieri e/o figli di almeno un genitore straniero:
- Problemi di diritto straniero
- Diritto internazionale privato per le famiglie straniere o “miste”
- Affidamento minori in caso di separazione e/o divorzio di genitori stranieri o di genitori di cittadinanza diversa.

### **Metodo**

Si privilegia un metodo interattivo, ove la lezione frontale è occasione di scambio e domande e risposte, oltre che di confronto di approcci e competenze diverse portate dai partecipanti (e relativi aree di lavoro) stessi. Esame e discussione di casi pratici ed esperienze personali.

**Periodo**

Mercoledì 11.03. e giovedì 12.03.2009

**Orario**

Dalle ore 9.00 alle ore 12.30 e dalle ore 14.00 alle ore 17.30

**Luogo**

Lebenshilfe "Ferienhof Masatsch" - Pianizza di Sopra 30 - 39052 Caldaro -  
tel. 0471 669 522 - e-mail: info@masatsch.it

N.B.: Prego indicare nel modulo d'iscrizione sotto "annotazioni" se si desidera il pernottamento presso il Centro di formazione

**Relatrice**

**Avv.ssa Marcella Pirrone** - avvocata libera professionista a Bolzano e socia consulente legale della Casa delle Donne di Merano, Docente di "Diritto penale" presso la Libera Università di Bolzano, Facoltà Scienze della Formazione, Corso di laurea in Servizio Sociale.

**Scadenza d'iscrizione**

21.02.2009

**Lingua**

Italiana (ogni partecipante potrà usare la propria madrelingua)

**Crediti ECM**

Verrà fatta domanda per i punti ECM per psicologi/e



### **Quota d'iscrizione**

Nessuna quota di iscrizione

#### ***Coordinatrice***

*Ass. Soc. Maria Minacapilli-Baumgartner*

*maria.minacapilli@provincia.bz.it*

*Tel. 0471 418 225*

*Fax 0471 418 229*

## **BESONDERHEITEN BEI DER BERATUNG UND BEGLEITUNG DES ADOPTIONSPROZESSES**

### **Zielgruppe**

PsychologInnen und SozialassistentInnen der Adoptionsteams

### **Ziel**

Diese Fortbildung dient zur Vertiefung der Kenntnisse in der Beratung von allen am Adoptionssystem beteiligten Menschen. Die Fachkräfte können ihr Wissen über die besondere Familiendynamik in Adoptivfamilien, die Begleitung von Adoptiveltern, Herkunftseltern, Kindern und Jugendlichen vertiefen.

Adoptivkinder brauchen in den ersten Jahren nach der Adoption intensive Hilfe in Biografiearbeit, Informationen über ihre Adoption und ihre Vorgeschichte. Da adoptierte Kinder – vor allem jene aus dem Ausland – Beziehungsabbrüche, Verluste, manchmal Unterversorgung, Gewalt, Angst und Einsamkeit erlebt haben, sind sie meist unsicher oder desorganisiert gebunden und können das Angebot an Liebe nicht ohne Angst oder Abwehr annehmen. Sie erwidern das positive Bindungsbemühen der Bezugspersonen häufig mit starken Ambivalenzen. Hier müssen die annehmenden Eltern gestärkt werden und sie benötigen viele Spezialkenntnisse, um ihre Kinder angemessen zu unterstützen.

Mütter und Väter, deren Kind bei anderen Menschen groß wird, fühlen sich als Außenseiterinnen und Außenseiter. Und sie empfinden Scham, Trauer, Bitterkeit, das Gefühl versagt zu haben. Wie können Mütter allmählich lernen, mit ihrer Situation zu leben? Was brauchen ihre Kinder von ihnen? Wie können BeraterInnen die Herkunftsmütter unterstützen? Das Einbringen eigener Fragestellungen der Teilnehmenden ist erwünscht.

Adoptierte junge Menschen haben in der Jugendzeit erhebliche Zusatzkonflikte, bei ihnen verläuft die Ablösung komplizierter. Der Kurs hat zum Ziel, Fachkräfte in die besonderen Belastungen (Identitätskrisen, Selbstzweifel, Zweifel am Wert der Adoptiv-Eltern-Kindschaft) jugendlicher Adoptierter einzuführen und Beratungen

mit diesen Jugendlichen zu führen, damit sie ihre spezifische Lebenssituation besser einzuordnen und annehmen lernen können.

## **Inhalt**

### **1. Teil: Die ersten Jahre nach der Adoption.**

#### **Begleitung und Beratung von Adoptivfamilien**

- Einflüsse aus vor- und nachgeburtlicher Zeit
- Neue Ergebnisse von Bindungs-, Risiko- und Resilienzforschung
- Die Folgen früher Traumata und seelischer Verletzungen Hilfen für Kinder und Adoptiveltern: Tipps für den Alltag
- Die Aufklärung der Kinder über ihre Vorgeschichte und die Realität ihrer Adoption

### **2. Teil: Begleitung und Beratung von Herkunftsmüttern (-vätern)**

- Beratung von Herkunftseltern vor der Fremdplatzierung
- Beratung von Herkunftseltern nach der Fremdplatzierung
- Stellenwert von Eltern, die nicht mit ihrem Kind zusammenleben
- Haltungsänderungen, Trauer- und Aussöhnungsprozesse bei den leiblichen Eltern
- Gruppenarbeit für Herkunftsmütter

### **3. Teil: Jugendliche Adoptierte in Pubertätskrisen**

- Pubertät „Beginn des großen seelischen Umbaus“ (Hartmut Kasten)
- Umgang mit Grenzen und Regeln in der Adoptivfamilie.
- Umgang mit Identitäts- und Loyalitätskonflikten
- Wenn jugendliche Adoptierte extreme Risikosituationen suchen
- Wie können Adoptiveltern Halt und Wertschätzung und Struktur geben?
- Rollenwechsel bei den Adoptiveltern: Von enttäuschten „Eltern“ zu konstruktiven, erwachsenen Begleitpersonen



### **Methode**

- Theoretische und praktische Impulse für die Gesprächsführung mit Adoptivfamilien, Kindern und Jugendlichen und Herkunftseltern
- Rollenspiele und Skulpturarbeit
- Vermittlung von fachlichem Hintergrundwissen
- Arbeit in Kleingruppen
- Bearbeitung von Beispielen aus der Praxis der Teilnehmenden

### **Termine**

2. Teil: 17.-18.03.2009:

- Die ersten Jahre nach der Adoption. Begleitung und Beratung von Adoptivfamilien
- Begleitung und Beratung von Herkunftsmüttern (-vätern)
- Bearbeitung von Beispielen aus der Praxis der Teilnehmenden

3. Teil: 13.-14.10.2009:

- Jugendliche Adoptierte in Pubertätskrisen

(jeweils 2 Tage)

### **Stundenplan**

Am 1. Tag jeweils von 9.00 bis 12.30 Uhr und von 15.00 bis 18.30 Uhr und Abendeinheit von 19.30 bis 21.30 Uhr.

Am 2. Tag jeweils von 9.00 bis 12.30 Uhr und von 14.30 bis 18.00 Uhr



### **Ort**

Bildungshaus „Haus der Familie“ - Lichtenstern 1/7  
39059 Oberbozen  
Tel. 0471/345172, Fax 0471/345062  
E-Mail: hausderfamilie@hdf.it

**N.B.: Bitte im Anmeldeformular unter „Anmerkungen“ angeben, ob eine Übernachtung im Bildungshaus erwünscht ist!**

### **Referentin**

**Irmela Wiemann**, Diplom-Psychologin, Psychologische Psychotherapeutin, Familientherapeutin und Autorin.

Von 1974 bis 2007 war sie Mitarbeiterin in der Kinder-Jugend-Eltern-Beratung Gallus in Frankfurt am Main. Seit 1978 ist sie spezialisiert auf Beratung und Therapie von Pflegefamilien, Adoptivfamilien und Herkunftsfamilien, gibt Elternseminare für Pflegeeltern, Adoptiveltern und Herkunftseltern sowie Seminare für Fachleute und hat mehrere Bücher zum Thema Biografiearbeit, Pflegekinder und Adoptivkinder herausgegeben.

### **Anmeldeschluss**

28.02.2009

### **Sprache**

Deutsch

### **ECM-Credits**

Es wird um Vergabe der ECM-Credits für PsychologInnen, PsychotherapeutInnen angesucht



**Teilnahmegebühr**

Kostenlos

***Kursleitung***

*Soz. Ass. Maria Minacapilli-Baumgartner*

*maria.minacapilli@provinz.bz.it*

*Tel. 0471 418 225*

*Fax 0471 418 229*

# **CORSO DI PREPARAZIONE PER COPPIE ASPIRANTI ALL'ADOZIONE**

## **L'ADOZIONE: UNA SCELTA CONSAPEVOLE**

### **Destinatari**

Coppie che si vogliono informare sull'adozione e coppie aspiranti all'adozione nazionale ed internazionale  
mass. 20 partecipanti

### **Obiettivi**

- Consentire alle coppie di maturare consapevolezza rispetto all'adozione come scelta personale e della coppia
- Riflettere sulla propria motivazione all'adozione: parlando dei bisogni della coppia che si avvicina all'adozione, dei bisogni del bambino adottivo
- Maturare conoscenze in merito alla situazione del bambino adottivo e alla realtà di provenienza
- Riflettere sul concetto di genitorialità adottiva e genitorialità naturale
- Dare le informazioni necessarie nei confronti della tematica adozione: iter burocratico, attori coinvolti, compiti e ruoli dei diversi attori.

### **Contenuto**

Adottare significa innanzi tutto dare una famiglia ad un bambino abbandonato e quindi vedere come soggetto principale il bambino. L'acquisizione di informazioni specifiche da parte di esperti, l'ascolto di esperienze di famiglie adottive, la discussione e lo scambio con altre coppie aspiranti possono aiutare a conoscere meglio sia i lati positivi sia le difficoltà connesse con il processo adottivo, consentendo così di giungere ad una decisione consapevole in merito alla scelta da intraprendere.

Il corso affronta questioni giuridiche, aspetti psicologici, aspetti sociali anche con l'ausilio di esperti e persone che hanno vissuto e stanno vivendo l'esperienza adottiva.

### **Metodo**

Il corso prevede delle relazioni, lavoro in gruppo; esperienze; i partecipanti ricevono una sintesi scritta degli interventi nonché altro materiale utile informativo

### **Periodo**

Il seminario si terrà in 2 giornate

I° modulo: sabato 21 marzo 2009

II° modulo: sabato 28 marzo 2009

### **Orario**

Dalle ore 9.00 alle ore 18.00

### **Luogo**

Casa Kolping - Via Adolph Kolping 3 - Bolzano - tel. 0471 308 400 -  
e-mail: kolping@tin.it

### **Relatrici**

Dott.ssa Carla Desiato, psicologa, psicoterapeuta, Merano

Maela Bordin, assistente sociale, Bolzano

### **Co-relatori/relatrici**

Rappresentante del Tribunale per i minorenni di Bolzano

Rappresentante dell'Ente autorizzato Amici dei Bambini o Amici Trentini

Rappresentante dell'associazione famiglie adottive e affidatarie dell'Alto  
Adige

Esperienze da parte di famiglie adottive

Esperienze da parte di adulti adottati

**Scadenza d'iscrizione**

28.02.2009

**Lingua**

Italiano

**Quota d'iscrizione**

Nessuna

***Iscrizione***

*Ass.Soc. Maela Bordin*

*Tel. 0471/502726 oppure 0471/502750*

*e-mail: maela.bordin@aziendasociale.bz.it*

***Coordinatrice***

*Ass. Soc. Maria Minacapilli-Baumgartner*

*maria.minacapilli@provincia.bz.it*

*Tel. 0471 418 225*

*Fax 0471 418 229*

# AUSLÄNDER/INNENRECHT: ITALIENISCHE GESETZGEBUNG ZU AUSLÄNDER/INNEN UND ZUR STAATSBÜRGERSCHAFT GRUNKURS

## Zielgruppe

Berufsgruppen, die in verschiedensten Bereichen mit der AusländerInnenthematik in Kontakt kommen und die das Bedürfnis nach Grundkenntnissen zur entsprechenden aktuellen Gesetzgebung haben; insbesondere KulturmediatorInnen, SozialassistentInnen, SozialpädagogInnen, PädagogInnen, PsychologInnen, MitarbeiterInnen im privaten und öffentlichen Sozialbereich, im Bereich der Schule und der Jugendarbeit, im Bereich von Familienberatungsstellen, Frauenhäusern und ähnlichen sozio-sanitären Diensten.

Max. 20 TeilnehmerInnen

## Ziel

Es ist zu berücksichtigen, dass die Anzahl der AusländerInnen in Italien und in Südtirol konstant steigt und die spezifische Gesetzgebung sich konstant verändert bzw. sich mit neuen Interpretationen konfrontieren muss. Dies führt oft zu einer widersprüchlichen und unklaren Anwendung des Rechts in dieser Materie und kann die AusländerInnen selbst, aber auch für alle damit arbeitenden Berufsgruppen sehr verunsichern. Mit diesem Kurs soll wenigstens ein Grundwissen von geordneten und wichtigen Informationen zu den wesentlichen Gesetzen zur Ausländerthematik übersichtlich vermittelt werden, um aus jeder Sicht besser damit arbeiten zu können.

## Inhalt

### 1. Modul

- Analyse und Daten zur Situation der AusländerInnen in Südtirol
- Politische Handlungsmöglichkeiten zur Migration anhand des Südtiroler Beispiels
- Angabe der wichtigsten südtiroler öffentlichen und privaten Dienste im Bereich AusländerInnen.

- Kurze historische Beschreibung der Gesetzgebung zu AusländerInnen in Italien. Die rechtliche Situation eines/r AusländerIn in Italien und allgemein im Raum Schengen
- Die AusländerInnen im italienischen Recht: EU-Bürger und Nicht Eu-Bürger.
- Neue Bestimmungen für die EU\_BürgerInnen
- Die Einreise in das italienische Territorium: verschiedene Arten von Visas, usw.
- Der Aufenthalt in Italien: verschiedene Arten von Aufenthaltsgenehmigung
- Aufenthaltsgenehmigung aus Arbeitsgründen: Fälle

## **2. Modul**

- Vertiefung anderer Arten von Aufenthaltsgenehmigung.
- Aufenthaltsgenehmigung aus Familiengründen und Familienzusammenführung. Minderjährige - AusländerInnen. Familienangehörige italienischer StaatsbürgerInnen oder von EU-Bürgern - Ausländische unbegleitete Minderjährige.
- Krankenversicherung und Krankenkasse für AusländerInnen
- Asylrecht in Italien. Bestimmungen zu den Flüchtlingen. Die Anerkennung als Flüchtling. Die Staatenlosen.
- EG-Aufenthaltsgenehmigung für langfristige Aufenthalte (permesso di soggiorno CE per SLP)
- Rechte und Pflichten der AusländerInnen in Italien.
- Gesetze zur Staatsbürgerschaft
- Analyse der wichtigsten Neuerungen im AusländerInnenrecht seit 2006



### **3. Modul**

- Präsentation des Films „Neue Heimat - Società in movimento“ im Jahr der Chancengleichheit' -der in Zusammenarbeit zwischen der Abteilung Sozialwesen und der Abteilung Arbeit der Autonomen Provinz Südtirol, sowie der Produktionsfirma „Media-Art“ entstanden ist. Der Film, der versucht vor dem Hintergrund der Südtiroler Geschichte, Politik und Gesellschaft ein objektives und aktuelles Bild der Einwanderung zu zeigen, ohne den Versuch meinungsbildend zu wirken und so dem Informationsdefizit zu diesem Thema entgegenzuwirken.

#### **Methode**

Es wird eine aktive Zusammenarbeit während des Seminars erwartet, indem auch konkrete Fallbeispiele von den TeilnehmerInnen eingebracht werden, um zusammen darüber zu diskutieren bzw. die Rechtslage zu erörtern (auch Gruppenarbeit).

#### **Termin**

Von Dienstag 24. bis Donnerstag 26. März 2009 – (2 ½ Tage)

#### **Stundenplan**

Am 24. und 25.03 von 9.00 bis 12.30 Uhr und von 14.00 bis 17.30 Uhr  
Am 26.03 von 9.00 bis 13.00 Uhr

#### **Ort**

Kolpinghaus - Via A. Kolping, 3 - Bozen

#### **Referentinnen**

RA Dr. Marcella Pirrone, freiberufliche Rechtsanwältin und Rechtsberaterin des Frauenhauses Meran, Lehrbeauftragte für Strafrecht an der Freien



Universität Bozen, Bildungswissenschaften, Laureatslehrgang "Soziale Arbeit"

Nadja Schuster, Amt für Senioren und Sozialsprengel 24.2, Bereich Einwanderung, Flüchtlinge, Sinti und Roma

**Anmeldeschluss**

25.02.2009

**Sprache**

Deutsch

(jede/r TeilnehmerIn kann sich auf Deutsch oder Italienisch ausdrücken)

**ECM Punkte**

Es wird um Vergabe der ECM-Credits für KrankenpflegerInnen, SanitätsassistentInnen, PsychologInnen, GeburtshelferInnen

**Teilnahmegebühr**

Keine

***Kursleiterin***

*Erica Gaspari*

*erica.gaspari@provincia.bz.it*

*Tel.0471 418 223*

*Fax 0471 418 229*



**gea\***

## **HÄUSLICHE GEWALT: THEORETISCHE UND RECHTLICHE ASPEKTE SOWIE INTERVENTIONSMÖGLICHKEITEN FÜR FRAUEN IN GEWALTSITUATIONEN**

### **Zielgruppe**

Haupt- und ehrenamtliche Mitarbeiter/Innen im Sozialwesen, der Sozialsprengel der Bezirksgemeinschaften, der Frauenhausdienste

### **Ziel**

Gewalt an Frauen ist ein weit verbreitetes gesellschaftliches Phänomen, insofern wenden sich viele betroffenen Frauen an die Sozialdienste des Landes. Ziel der Weiterbildung ist es Informationen und Kenntnisse über die häusliche Gewalt zu erhalten und zu vertiefen. Es wird auf die verschiedenen Formen und die Dynamik der Gewalt eingegangen und die rechtlichen Aspekte und Maßnahmen werden aufgezeigt. Fallbeispiele werden analysiert um mögliche Handlungsstrategien zu fördern. Die Komplexität der häuslichen Gewalt erfordert eine wirksame Zusammenarbeit der verschiedenen Dienste. Interventionsmöglichkeiten werden gemeinsam entwickelt.

### **Inhalt**

- Die Formen der Gewalt an Frauen, die miterlebte Gewalt der Kinder
- Die Dynamik der häuslichen Gewalt, Stereotypen und Vorurteile
- Interventionsmöglichkeiten
- Informationen zu den spezifischen Diensten im Territorium, die Nationale und Internationale Vernetzung
- Zusammenarbeit zwischen psychosozialen Einrichtungen und den Frauenhausdiensten
- Gesetzesmassnahmen gegen die Gewalt an Frauen: straf- und zivilrechtliche Aspekte, Jugendrecht
- Konkrete Handlungsmöglichkeiten und deren Prozeduren



### **Methode**

- Theorieinputs
- Rollenspiele
- Übungen
- Fallbesprechungen
- Diskussion im Plenum
- Instrumente: Power point, Unterlagen, Literaturverzeichnis, Audiovisuelle Medien
- Die aktive Mitarbeit der Teilnehmer/Innen durch Fragen, persönliche Überlegungen und Gruppenarbeiten auch anhand konkreter Fallbeispiele ist erwünscht

### **Termine**

01. und 02.04.2009 (2 Tage)

### **Stundenplan**

Von 9.00 bis 12.30 Uhr und von 14.00 bis 17.30 Uhr

### **Ort**

Lebenshilfe“Ferienhof Masatsch“ - Oberplanitzing 30 - Kaltern an der Weinstraße - Tel. 0471 669 522 - E-Mail: [info@masatsch.it](mailto:info@masatsch.it)

N.B.: Bitte im Anmeldeformular unter „Anmerkungen“ angeben, ob eine Übernachtung im Bildungshaus erwünscht ist!

### **Referentinnen**

Dr. in **Hannelore Augscheller**, Sozialassistentin, seit 1997 in der Beratung der betroffenen Frauen tätig und Referentin für Schulungen für den Frauenhausdienst Meran.

Dr. in **Sara Bagozzi**, Studium der Sozialen Arbeit, seit 2002 in der Beratung der betroffenen Frauen tätig und Referentin für Schulungen für den Frauenhausdienst Meran.

RA Dr. in **Marcella Pirrone**, Freiberufliche Rechtsanwältin in Bozen und Vereinsfrau sowie Beraterin in rechtlichen Belangen des Trägerinnenvereines des Frauenhausdienstes Meran, Dozentin für Strafrecht an der Freien Universität Bozen, Fakultät für Bildungswissenschaften, Studiengang Soziale Arbeit.

### **Anmeldeschluss**

11.03.2009

### **Sprache**

Deutsch

### **Teilnahmegebühr**

Kostenlos

### **gea\***

10 Theoriepunkte Bereich Gesellschaft

#### ***Kursleitung***

***Soz. Ass. Maria Minacapilli-Baumgartner***

***maria.minacapilli@provinz.bz.it***

***Tel. 0471 418 225***

***Fax. 0471 418 229***

**gea\***

## **DIE ARBEIT MIT SYMBOLEN ALS METHODE DER INTERVENTION IN PSYCHOSOZIALEN BERUFEN**

### **Zielgruppe**

Haupt- und ehrenamtliche MitarbeiterInnen im Sozial- und Gesundheitswesen  
max. 14 TeilnehmerInnen

### **Ziel**

Kennen lernen und anwenden können der Methode mit Symbolen verschiedenster Art in Therapie, therapeutischem Alltag und Beratung arbeiten zu können

### **Inhalt**

"Was ist das Problem?" "Was soll anders sein?" "Wie soll es sein?" "Wie komme ich dort hin?"

Wer kann das in Krisen schon so genau benennen? Damit verbundene Gefühle spüren, akzeptieren, ordnen? Das scheint den Betroffenen oft schwer, unmöglich. Insbesondere dann, wenn

- auslösende Ereignisse weit zurückliegen (z. B. Frühe Störungen)
- Erlebnisse traumatisierend sind (z. B. Missbrauch, Schock)
- Emotionales Black out
- Ereignisse nicht in den Zusammenhang mit der Störung gestellt werden können oder dürfen (zum Beispiel seit Geburt an problematische Familienverhältnisse)
- eine Summe von auslösenden Faktoren vorliegt, die nicht in Zusammenhang gebracht werden können

Therapeut und Berater können oft mit Klienten keine Lösungen finden, wenn sie sich nur der Sprache bedienen. Methoden, die das Problem lösen, werden in diesem Workshop vermittelt.

Die Arbeit mit Symbolen ebnet den Weg. Vorbewußtes und strukturelle Bedingungen werden so direkter und umfassender erreicht. Die Therapiema-

terialien und Interventionen sind in therapeutischen Situationen (v.a. im Suchtbereich) entstanden, in denen Sprache allein nicht zur Findung und Klärung ausreichte. Bei unseren Materialien handelt es sich um Handwerkszeug, das der Betroffene im wörtlichen Sinne begreifen kann. Unter anderem lassen sich diese Materialien erfolgreich in der Traumaaarbeit einsetzen.

Menschen mit Suchterkrankungen berichten oft von vergangenen traumatischen Erlebnissen und aktuellen Krisen- und Risikosituationen, weshalb die Arbeit mit Symbolen eine zusätzliche Möglichkeit bietet, einen Zugang zum Menschen und seiner Gefühlswelt zu finden. Zudem ist es insbesondere in der Arbeit mit jugendlichen Risikokonsumenten hilfreich, eine Sprache zu finden, die ohne viel Worte auskommt, attraktiv ist und von den Jugendlichen angenommen werden kann.

Seminarteilnehmer sollen Techniken, Methoden und Erfahrungen mit den Therapiematerialien und aus einer Fülle von rund 300 Interventionen durch praktischen Umgang vertraut gemacht werden.

### **Methode**

Kennen lernen der Materialien, Möglichkeiten und Methode, anwenden unter Anleitung und reflektieren der Arbeit

### **Termin**

01. - 03.04.2009 (3 Tage)

### **Stundenplan**

Jeweils von 9.00 bis 18.00 Uhr

### **Ort**

Bildungshaus „Pfarrheim“ - Pfarrplatz 24 - 39100 Bozen -  
Tel. 0471 978 589

**Referent**

Wilfried Schneider, Integrativer Sozialtherapeut, Therapie, Beratung, Fort- und Weiterbildung in Europa, Begleitung von Teams in schwierigen Situationen, Ahrensburg b. Hamburg

**Anmeldeschluss**

02.03.2009

**Sprache**

Deutsch

**ECM-Credits**

Es wird um Vergabe der ECM-Credits für ÄrztInnen, PsychologInnen, DiätassistentInnen, KrankenpflegerInnen, KinderkrankenpflegerInnen, PhysiotherapeutInnen, SanitätsassistentInnen, BeschäftigungstherapeutInnen und LogopädInnen angesucht

**gea\***

15 Theoriepunkte Bereich Gesellschaft

**Teilnahmegebühr**

Kostenlos

***Kursleitung***

*Dr. Ada Pirozzi*

*ada.pirozzi@provinz.bz.it*

*Tel. 0471/418 226*

*Fax 0471/418 229*

## **VORBEREITUNGSKURS FÜR INTERESSIERTE PAARE ADOPTION: EINE BEWUSSTE ENTSCHEIDUNG**

### **Zielgruppe**

Interessierte Paare, die sich über Adoption informieren wollen bzw. solche die beabsichtigen ein Kind zu adoptieren  
max. 10 Paare

### **Ziel**

Den Paaren Gelegenheit bieten, eine bewusste Entscheidung reifen zu lassen, indem sie:

- über die eigenen Gründe für die Adoption nachdenken
- ihre Bedürfnisse und die des Adoptivkindes wahrnehmen (lernen)
- ihren Wunsch nach Elternschaft reflektieren
- die notwendigen Informationen zur Adoptionsprozedur erhalten

### **Inhalt**

- Adoption aus rechtlicher Sicht:
  - Gesetze, Verfahren, praktische Vorgangsweise, nationale und internationale Adoption, wer kann adoptieren?, wer kann adoptiert werden?
  - Zuständigkeit und Aufgabe des Jugendgerichtes bei der Adoption
  - Auftrag des Jugendgerichtes an die Equipe und deren Aufgabe
  - Statistische Daten über Adoptionsanträge und -dekrete
  - Arbeitsrechtliche und finanzielle Hilfen für Adoptiveltern
- Adoption aus psychologischer Sicht:
  - Kinderwunsch - Wunschkind
  - Die Bedeutung der ersten Lebensjahre - seelisch verletzte Kinder
- Adoption aus der Sicht des Kindes
  - Die Bedeutung der Herkunftsfamilie
- Zusätzliche Inhalte:
  - Adoption aus dem Ausland
  - Biografiearbeit: dem Kind helfen, seine Geschichte zu bewahren und den leiblichen Eltern den entsprechenden Platz einzuräumen



- Aufgabe und Rolle der Vermittlungsstellen, vorgetragen von Amici dei Bambini oder Amici Trentini
- Aufgabe und Rolle des Vereins Südtiroler Pflege- und Adoptiveltern, vorgestellt von einem Mitglied des Vereins
- Erfahrungsberichte von Co-Referenten:
  - 3 Adoptivfamilien (internationale Adoption)
  - 3 erwachsene Adoptierte, davon eine aus Indien stammend
  - 1 abgebende Mutter

### **Methoden**

Präsentation der oben genannten Kursinhalte mittels Tageslichtprojektor  
Erarbeitung der einzelnen Inhalte im gemeinsamen Erfahrungsaustausch in der Gruppe

Eine Zusammenfassung der Inhalte erhalten die Teilnehmer in schriftlicher Form ausgehändigt

### **Termine**

Das Seminar umfasst 2 Module zu je 2 Tagen:

1. Modul: 04. und 05. April 2009

2. Modul: 18. und 19. April 2009

### **Stundenplan**

Jeweils am Samstag von 9.00 Uhr bis 18.30 Uhr

Jeweils am Sonntag von 9.00 Uhr bis 17.30 Uhr

### **Ort**

Bildungshaus Lichtenburg - Vilpianerstraße 27 - 39010 Nals -  
Tel. 0471 678 679 - E-Mail: bildungshaus@lichtenburg.it

### **Referenten**

Dr. Paul Hofer, Psychologe und Psychotherapeut, Bruneck

Hans Mair, Sozialassistent, Bruneck



### **Co-ReferentInnen**

Vertretung des Jugendgerichts Bozen  
Vertretung der Vermittlungsstelle Amici dei Bambini  
oder der Vermittlungsstelle Amici Trentini  
Vertretung des Vereins Südtiroler Adoptiv-und Pflegeeltern  
Erfahrungsberichte von Adoptivfamilien  
Erfahrungsberichte von erwachsenen Adoptierten  
Erfahrungsbericht einer abgebenden Mutter

### **Anmeldeschluss**

14.03.2009

### **Sprache**

Deutsch

### **Teilnahmegebühr**

Kostenlos

#### ***Anmeldung***

*Soz.Ass. Felix Lantschner Equipe Adoptionen Ost*

*Tel. 0474/412925*

*e-mail: felix.lantschner@bzgpust.it*

#### ***Kursleitung***

*Soz. Ass. Maria Minacapilli-Baumgartner*

*maria.minacapilli@provinz.bz.it*

*Tel. 0471 418 225*

*Fax 0471 418 229*

**GEA\***

# **MODERATORINNENFORTBILDUNG FÜR ZUKUNFTSPLANUNGEN UND UNTERSTÜTZERKREISE PRAXISSEMINAR**

## **Zielgruppe**

Zukunftsplanung sollte möglichst nicht von den TeilnehmerInnen, die Dienstleistungen für die betroffene Person anbieten, moderiert werden um eine Außenperspektive zu ermöglichen.

Die TeilnehmerInnen sind dazu verpflichtet jeweils eine Zukunftsplanung vorzubereiten und zu moderieren.

Für die Einführung in die Lernplattform wird ein Computerraum mit Internetanschluss benötigt.

max. 6 TeilnehmerInnen (um die Qualität der ModeratorInnenfortbildung zu gewährleisten)

## **Ziel**

Wir möchten die Methode der Persönlichen Zukunftsplanung (PZP) in Südtirol verbreiten, mit dem Ziel einer langfristig effizienteren Zukunftsplanung mit und für Menschen mit Behinderung und einer Qualitätsverbesserung der Angebote für Menschen mit Behinderung.

Geplant ist der Aufbau einer Lerngruppe für ModeratorInnen der PZP mit dem Ziel Erfahrungen mit der Methode zu reflektieren und die Methode weiterzuentwickeln.

Die KursteilnehmerInnen lernen:

- Vorbereitung der Zukunftsplanung (Didaktik u. Methoden)
- Aufbau von Unterstützercyklen (Methode)
- Moderation von Zukunftsplanungen (Methode: MAP & PATH)
- Moderationsregeln



# Anmeldung / Iscrizione

Abteilung Sozialwesen - Ripartizione Politiche Sociali  
Dienststelle für Personalentwicklung - Servizio Sviluppo Personale  
☎ 0471 418 221 – 222, Fax 0471 418 229

**BITTE VOLLSTÄNDIG UND IN DRUCKBUCHSTABEN AUSFÜLLEN / PREGO COMPILARE TUTTI I CAMPI ED IN STAMPATELLO**

Die/der Unterfertigte  
La/ll sottoscritta/o

geboren am  
nata/o il

in  
a

wohnhaft in  
residente a

PLZ  
CAP

Straße, Nr.  
via n°



Berufsbild  
professione

Ausbildung  
titolo di studio

Dienstszitz, E-Mail und Tel.

sede di lavoro, indirizzo e-mail e tel.

Straße/Ort  
via/luogo

Name, E-Mail und Tel. des Vorgesetzten  
nome, indirizzo e-mail e tel. del responsabile

## MELDET SICH ZU FOLGENDER VERANSTALTUNG AN / SI ISCRIVE ALLA SEGUENTE MANIFESTAZIONE:

.....  
Thema / tema

.....  
Termin / data

Ort / luogo

.....  
KursleiterIn / coordinatrice/tore del corso

### FALLS INTERESSIERT, BITTE ANKREUZEN / SI PREGA DI BARRARE SE INTERESSATI:

- ECM-Punkte  
Punti ECM

### ANMERKUNG / ANNOTAZIONE

Die Hinweise zur Organisation sind mir bekannt (Teilnahmebedingungen: siehe „Hinweise“ in der Broschüre).  
Dichiaro di essere a conoscenza delle disposizioni inerenti all'organizzazione (vedi "indicazioni" nell'opuscolo).

.....  
**Die/der Vorgesetzte / la/il responsabile**

**Datum / data**

**Unterschrift / firma**

**Aufklärung gemäß Datenschutzgesetz (gesetzvertretendes Dekret Nr. 196/2003)**

Die übermittelten Daten werden von der Landesverwaltung, auch in digitaler Form, für die Erfordernisse des L.G. Nr. 28/77 verarbeitet. Verantwortlich für die Verarbeitung ist der Direktor der Abteilung Sozialwesen. Dem/der AntragstellerIn stehen die Rechte gemäß dem Gesetzvertretenden Dekret Nr. 196/2003 zu, d.h. er kann sich zu seinen Daten Zugang verschaffen, um deren Korrektur oder Ergänzung, und – sofern die gesetzlichen Voraussetzungen vorliegen – deren Löschung oder Sperrung zu verlangen.

**Informativa ai sensi della legge sulla tutela dei dati personali (D.L. n. 196/2003)**

I dati forniti verranno trattati dall'Amministrazione provinciale anche in forma digitale, per l'applicazione della L.P. 28/77. Responsabile del trattamento è il Direttore della Ripartizione Politiche Sociali. All'a richiedente competono i diritti previsti dal Decreto Legislativo n. 196/2003 e quindi potrà accedere ai suoi dati chiedendone la correzione, l'integrazione e – ricorrendone gli estremi di legge – la cancellazione o il blocco.



### Inhalt und Ablauf des Belended-Learning-Kurses

| Lernformen                    | Inhalt   | Std.       | Referent            |
|-------------------------------|--|------------|---------------------|
| Präsenz-<br>veranstaltung     | Einführung der KursteilnehmerInnen in die Lernplattform (Workshop)   | 4          | Plangger            |
| Präsenz-<br>veranstaltung     | ModeratorInnenfortbildung (Workshop): <ul style="list-style-type: none"> <li>• Methodisch-/didaktische Grundlagen zur Vorbereitung einer Zukunftsplanung</li> <li>• Moderationsregeln</li> <li>• Aufbau des Unterstützerkreises</li> </ul> | 16         | Plangger            |
| E-Learning                    | Unterstützung der TeilnehmerInnen beim der Vorbereitung der Zukunftsplanung und beim Aufbau des Unterstützerkreises  | 15         | Plangger            |
| Präsenz-<br>veranstaltung     | Einzeltreffen mit TeilnehmerInnen während der Vorbereitungsphase   | 12         | Plangger            |
| Präsenz-<br>veranstaltung     | Co-Moderation bei den Zukunftsplanungen die von den TeilnehmerInnen durchgeführt werden  | 35         | Woldrich            |
| E-Learning                    | Reflexion der Zukunftsplanungen mit den TeilnehmerInnen (Nachbearbeitung)  | 15         | Woldrich            |
| Präsenz-<br>veranstaltung     | Abschlusstreffen / Reflexionsrunden mit der Gesamtgruppe   | 4          | Woldrich / Plangger |
| <b>GEPLANTE GESAMTSTUNDEN</b> |  | <b>101</b> |                     |



### **Methode**

- Vortrag, Workshops, Reflexionsrunden und E-Learning-Elemente (Blended-Learning)
- Die ModeratorInnenfortbildung wird in Form von Blended-Learning umgesetzt, d.h. es werden Präsenzveranstaltungen mit E-Learning-Elementen kombiniert. Für die E-Learning-Module wird die Lernplattform von BIDOK (Universität Innsbruck / Uni.-Prof. Dr. Schönwiese) zur Verfügung gestellt und ein Kurs eingerichtet.
- Die KursteilnehmerInnen werden kontinuierlich durch die Referenten unterstützt in Form von Einzelreflexionen und Reflexionsforen innerhalb der Lernplattform.
- Über die Lernplattform werden
  - Lernmaterialien zur Verfügung gestellt
  - Termine bekannt gegeben
  - Reflexions- und Diskussionsforen für die Kommunikation der TeilnehmerInnen untereinander und mit den Referenten eingerichtet

### **Termin**

Beginn Frühjahr:

17.04.2009 von 9.00 bis 13.00 Uhr

23. - 24.04.2009 von 9.00 bis 17.30 Uhr

**Alle weiteren Termine nach Vereinbarung**

Ende: November 2009

### **Ort**

Lebenshilfe "Ferienhof Masatsch" - Oberplanitzing 30 - Kaltern an der Weinstraße - Tel. 0471 669 522



**Referenten**

**DDr. Sascha Plangger** - Mals i. Vinschgau (I), Projektkoordinator bei der Planung, Bedarfsanalyse und Konzeptentwicklung für den Aufbau einer Integrierten Volkshochschule im Vinschgau und beim ESF-Projekt Spagat in Südtirol u.a.; Gastdozent an der Uni Innsbruck am Institut für Erziehungswissenschaften, Lehrer für Soziologie, Pädagogik u. Psychologie, diverse Referententätigkeiten im Bereich Zukunftsplanung/Unterstützerkreis u.a.

**Mag. Angela Woldrich** - Bochum (D), Studium der Erziehungswissenschaften und Fächerbündel (Psychotherapeutisches Propädeutikum) mit dem Schwerpunkt Behindertenpädagogik. Neben inhaltlichen Fortbildungen, verschiedene Fortbildungen rund um die Themen Projektmanagement und Moderation, Lehrtätigkeit an der Lehranstalt für Heilpädagogische Berufe in Innsbruck; finanzielle und inhaltliche Projektleitung der Internetbibliothek bidok und des Moduls Netzwerk Integrationsberatung im Rahmen der EQUAL-Entwicklungspartnerschaft MiM (Mensch im Mittelpunkt); Gründung und Mitarbeit an der Sozial-inklusive BildungsAkademie, Frei(t)räume; Assistenz von Menschen mit Behinderungen; Moderation von Vereinsklausuren im Behindertenbereich; Moderation von Persönlichen Zukunftsplanungen

**Anmeldeschluss**

01.03.2009

**Sprache**

Deutsch

**gea\***

10 Praxispunkte Bereich Gesellschaft

## **Teilnahmegebühr**

Kostenlos

### ***Kursleitung***

*Dr. Ada Pirozzi*

*ada.pirozzi@provinz.bz.it*

*Tel. 0471 418 226*

*Fax 0471 418 229*

## LA LETTURA DELL'ESPRESSIVITÀ PSICOMOTORIA, PRIMO APPROCCIO NELLA RELAZIONE EDUCATIVA

### Destinatari

Educatori/trici delle comunità socio-pedagogiche per minori, Assistenti sociali, educatrici/tori dei servizi di assistenza sociale e pedagogica di base dei Distretti sociali delle Comunità Comprensoriali e dell'Azienda Servizi Sociali di Bolzano, operatrici delle Case delle Donne e dei Centri Antiviolenza, psicologhe/gi dei Servizi psicologici e dei Consultori familiari, ergoterapisti/e, assistenti sanitari/e, infermieri/e, fisioterapisti/e  
max. 20 partecipanti

### Obiettivi

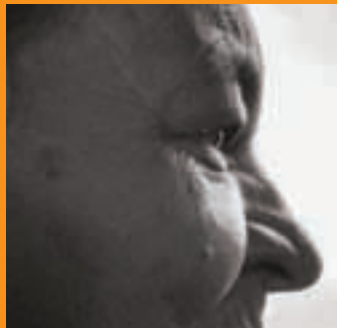
Questa proposta intende approfondire la decodificazione della comunicazione infantile attraverso l'espressività psicomotoria.

Alla fine del corso gli operatori avranno migliorato le loro capacità di osservare le modalità comunicative del bambino e dell'adolescente. In maniera specifica riusciranno a decodificare i parametri psicomotori con cui ci si esprime in maniera elettiva nell'età evolutiva per comunicare benessere o difficoltà.

Gli operatori saranno così più aperti alla comunicazione non verbale e in grado di proporre un percorso individuale per ogni bambino o adolescente.

### Contenuti

- Cercheremo di affinare e potenziare le capacità di osservazione e ascolto migliorando la conoscenza del linguaggio psicomotorio.
- Lavoreremo sulla comunicazione, sul piacere sensomotorio, sull'emozionalità in ambito di gioco, sull'apertura alla dimensione simbolica.
- Nella seconda parte del corso verrà incentivata la capacità di sapersi esprimere attraverso tutti i linguaggi, verbale e non, per poter facilitare e sostenere il bambino nel processo evolutivo.
- Lo sviluppo psicomotorio: la pulsione del movimento, l'aggressività.
- Il gioco
- Il gesto e il suo significato
- La memoria corporea



- La relazione con gli oggetti
- Lettura degli indici posturali

### **Metodo**

Vi sarà una parte teorica ed una più dinamica e coinvolgente che permetterà di esplorare i temi trattati attraverso esperienze in coppia e in gruppo.

Nella prima parte vi sarà una parte teorica ed una pratica che permetterà di esplorare a livello personale le dinamiche corporee partendo dall'espressione psicomotoria.

Nella seconda parte il lavoro sarà dedicato all'analisi del linguaggio corporeo, si darà molto più spazio al gioco come espressione primaria dell'inconscio, alla lettura corporea come mezzo di aiuto alla relazione educativa.

Nella lettura corporea verranno descritti i principi della psicologia somatorelazionale.

E' consigliabile un abbigliamento comodo e calze antiscivolo.

### **Periodo**

1° modulo: da lunedì 20 aprile a martedì 21 aprile 2009

2° modulo: da lunedì 14 settembre a martedì 15 settembre 2009

### **Orario**

Dalle ore 9.00 alle ore 12.30 e dalle ore 15.00 alle ore 18.30

### **Luogo**

Centro di formazione "Haus der Familie - Casa della famiglia" -

Lichtenstern 1/7 - Soprabolzano - tel. 0471 345 172 -

e-mail: hausderfamilie@hdf.it

N.B.: Prego indicare nel modulo d'iscrizione sotto "annotazioni" se si desidera il pernottamento presso li Centro di formazione

**Relatrice**

**Maria Pia Fraccaro**, lavora a Milano come psicomotricista e counselor somato relazionale. È specializzata in Psicologia somato relazionale e lavora come formatrice esperta di dinamiche corporee a Milano e Bolzano.

**Scadenza d'iscrizione**

30.03.2009

**Lingua**

Italiano

**Crediti ECM**

Verrà fatta domanda per i punti ECM per psicologi/e, ergoterapisti/e, assistenti sanitari/e, infermieri/e, infermieri/e pediatrici, fisioterapisti/e

**Quota d'iscrizione**

Nessuna quota di iscrizione

***Coordinatrice***

*Ass. Soc. Maria Minacapilli-Baumgartner*

*maria.minacapilli@provincia.bz.it*

*Tel. 0471 418 225*

*Fax 0471 418 229*

**GEA\***

# **SEXUALITÄT UND KOGNITIVE BEEINTRÄCHTIGUNG – EIN HEISSES EISEN?!**

## **Zielgruppe**

Betreuer/innen und Erzieher/innen, die in Wohneinrichtungen und Wohngemeinschaften für Menschen mit kognitiver Beeinträchtigung tätig sind.  
max. 15 TeilnehmerInnen

## **Ziel**

Persönliche Auseinandersetzung mit den Themen „Sexualität“, „Sexualität und kognitive Beeinträchtigung“ mit starkem Bezug zur beruflichen Praxis

## **Inhalt**

Reflexion der eigenen Einstellung zu Sexualität allgemein und zum Erleben von Sexualität, Sexualität und Beeinträchtigung, Sexualität im Alltag, schwer handbare Situationen rund um Sexualität und Beeinträchtigung

## **Methode**

Gespräche, Körperarbeit, kreative Formen (Zeichnen...), Rollenspiele, Einzelarbeit, Kleingruppenarbeit, Reflexionsarbeit

## **Termin**

23.04.2009 (1 Tag)

## **Stundenplan**

Von 9.00 bis 17.30 Uhr

## **Ort**

Lebenshilfe „Ferienhof Masatsch“ - Oberplanitzing, 30 - Kaltern an der Weinstraße - Tel. 0471 669 522

**ReferentInnen**

Dr.in Silvia Clignon, Sozial- und Sexualpädagogin, sexualpädagogische Beratung/Begleitung von Menschen mit kognitiver Beeinträchtigung, Bozen  
Norbert Münster, Sozial- und Sexualpädagoge, sexualpädagogische Beratung/Begleitung von Menschen mit kognitiver Beeinträchtigung, Bozen

**Anmeldeschluss**

23.03.2009

**Sprache**

Deutsch

**gea\***

5 Theoriepunkte Bereich Gesellschaft

**Teilnahmegebühr**

Kostenlos

***Organisation***

*In Zusammenarbeit mit dem Landesverband Lebenshilfe Onlus*

***Kursleitung***

*Dr. Ada Pirozzi*

*ada.pirozzi@provinz.bz.it*

*Tel. 0471 418 226*

*Fax 0471 418 229*

**gea\***

## **BILDUNGSTAGE FÜR PFLEGEELTERN**

### **WO GEHÖRE ICH HIN?**

### **BIOGRAFIEARBEIT MIT MÄDCHEN UND JUNGEN**

#### **Zielgruppe**

Pflegeeltern

max. 20 TeilnehmerInnen

Kinderbetreuung wird angeboten (bitte die Anzahl und das Alter der Kinder angeben)

#### **Ziel**

Wer bin ich, wem gleiche ich, wo komme ich her? Weshalb wurde ich von meiner Familie getrennt? Das sind nur einige oft nicht gefragte Fragen von Pflegekindern. Welche Antworten Pflegeeltern geben können, soll in diesen Fortbildungstagen erarbeitet werden.

Biografiearbeit ist eine wirkungsvolle Methode, fremdplatzierten Kindern und Jugendlichen bei der Rekonstruktion ihrer Vergangenheit zu helfen. Das Erarbeiten der Biografie gibt ihnen zum einen ihre Geschichte, ihr Land, frühere Lebensorte, verlorene Familienmitglieder oder Vorfahren zurück. Sie klärt die Frage für die Kinder und Jugendlichen, weshalb sie von ihren Herkunftsfamilien getrennt leben müssen und hilft Kindern und Jugendlichen ihre spezifische Lebenssituation besser einzuordnen und anzunehmen. Die Reifung und Weiterentwicklung von Kindern und Jugendlichen wird gefördert, weil sie sich und andere besser verstehen. Das Einbringen eigener Fragestellungen der Teilnehmenden ist erwünscht.

#### **Inhalt**

- Die heilsame Wirkung der Biografiearbeit auf die Seele der Kinder
- Dosierungen, niedrigschwellige Arbeit
- Rahmen, Umfang und Dauer der Biografiearbeit
- Anforderungen an die Erwachsenen, die mit Kindern biografisch arbeiten
- Das Erarbeiten eines Lebensbuches (Life-story-book),
- Sammeln von Daten und Fakten, Recherchieren
- Vorlesegeschichten, Bilderbücher, Lebensbrief, Lebenslauf



- Umgang mit besonders schweren Hintergründen: z.B. Drogenabhängigkeit der Eltern; Gefängnis, Suizid etc.
- Wie mit Lücken in der Vergangenheit umgehen? (Unbekannte Väter, verschwundene Elternteile)

### **Methoden**

- Vermittlung von fachlichem Hintergrundwissen
- Arbeit in Kleingruppen
- Übungen, Ausfüllen von Vorlagen zur Biografiearbeit
- Rollenspiele und Skulpturarbeit
- Bearbeitung von Fallbeispielen
- Fragen und Diskussion im Plenum

### **Termine**

Das Seminar umfasst 3 Module:

1. **Modul:** 25. April. 2009, im Bildungshaus „Haus der Familie“, Lichtenstern
2. **Modul:** 06. Juni 2009, im Bildungshaus „Haus der Familie“, Lichtenstern
3. **Modul:** 10. Oktober 2009 im Bildungshaus „Haus der Familie“, Lichtenstern

### **Stundenplan**

Jeweils von 9.30 bis 17.00 Uhr

### **Ort**

Bildungshaus „Haus der Familie“ - Lichtenstern 1/7 - Oberbozen -  
Tel. 0471 345 172 - E-Mail: hausderfamilie@hdf.it

**Referent/in**

Irmela Wiemann, Diplom-Psychologin, Psychologische Psychotherapeutin, Familientherapeutin und Autorin.

Von 1974 bis 2007 war sie Mitarbeiterin in der Kinder-Jugend-Eltern-Beratung Gallus in Frankfurt am Main. Seit 1978 ist sie spezialisiert auf Beratung und Therapie von Pflegefamilien, Adoptivfamilien und Herkunftsfamilien, gibt Elternseminare für Pflegeeltern, Adoptiveltern und Herkunftseltern sowie Seminare für Fachleute und hat mehrere Bücher zum Thema Biografiearbeit, Pflegekinder und Adoptivkinder herausgegeben.

**Anmeldeschluss**

04.04.2009

**Sprache**

Deutsch

**gea\***

10 Theoriepunkte Bereich Gesellschaft

**Teilnahmegebühr**

Kostenlos

***Kursleitung***

*Soz. Ass. Maria Minacapilli-Baumgartner*

*maria.minacapilli@provinz.bz.it*

*Tel. 0471 418 225*

*Fax 0471 418 229*

## IN-KONTRO 7

→ WORKSHOP FÜR SOZIALARBEITERINNEN DER ÖFFENTLICHEN UND PRIVATEN SOZIALDIENSTE

GIORNATA DI IN/FORMAZIONE TRA LE FIGURE PROFESSIONALI OPERANTI IN AMBITO SOCIALE PRESSO ENTI PUBBLICI E PRIVATI

### Zielgruppe / destinatari

- Damit eine ausgeglichene Präsenz in der Gruppenzusammensetzung gewährleistet werden kann, erfolgt die Teilnahme auf Einladung. Die Einladung ergeht an SozialarbeiterInnen verschiedener Herkunft (Gemeinden, Bezirksgemeinschaften, Vereine, Genossenschaften, Sanität, Stiftungen, Land, ...) und AusbilderInnen  
max. 25 TeilnehmerInnen
- Per garantire una presenza equa nella composizione del gruppo, la partecipazione avverrà su invito. Saranno invitati operatori sociali di diversa provenienza (comuni, comunità comprensoriale, associazioni, cooperative, sanità, fondazioni, provincia, ...) e formatori  
max 25 partecipanti

### Zielsetzung / Obiettivi della giornata

- Die SozialarbeiterInnen verbessern ihren Wissensstand und ihre gegenseitige Wertschätzung bezogen auf die verschiedenen öffentlichen
- Die SozialarbeiterInnen vermitteln Informationen zur Entwicklung und Strukturierung der verschiedenen Organisationsmodelle
- Die SozialarbeiterInnen unterstützen den Vergleich zwischen den Berufsbildern und den Aufgabenfeldern (Benchmarking)
- Die spezifischen Ausbildungsinhalte mit Bezug zum Non Profit Bereich werden erweitert
- Das Wissen der SozialarbeiterInnen um die Ressourcen, die auf dem Territorium vorhanden sind, werden erweitert: Erleichterung der Zugänge und Netzwerkbildung



- Migliorare la conoscenza e stima reciproca delle operatrici e degli operatori sociali nei confronti dei diversi contesti operativi pubblici e privati (non profit)
- Diffondere informazioni storiche e organizzative dei diversi modelli organizzativi
- Potenziare il confronto tra profili professionali e sistemi operativi (benchmarking)
- Aumentare la presenza dei temi specifici del non profit nei contesti formativi
- Conoscere le diverse risorse presenti sul territorio: creare accessi e creare rete

#### **Inhalt / contenuto**

- Sozialplan und Nutzung der Ressourcen auf dem Territorium
- Kennenlernen von 1 bis 2 Diensten
- Konfrontation über Arbeitsmethoden
- Erfahrungsaustausch zur konkreten Netzwerkarbeit
  
- Piano sociale e utilizzo delle risorse del territorio
- Entrare in contatto diretto con 1-2 servizi
- Confronto sulle metodologie d'intervento
- Scambio di esperienze di lavoro di rete vissuto

#### **Methode / Metodo**

- Erfahrungsaustausch und Dialog
- Besichtigung
- Benchmarking
  
- Scambio di esperienze e dialogo
- Visita
- Benchmarking

**Termin / Periodo**

April 2009 (der Tag wird den TeilnehmerInnen noch rechtzeitig mitgeteilt)  
Aprile 2009 (la data precisa verrà comunicato in tempo agli operatori invitati)

**Stundenplan/Orario**

Von 9.00 bis 14.00 Uhr  
Dalle ore 9.00 alle ore 14.00

**Ort**

Wird noch festgelegt  
Da stabilire

**ReferentInnen/Relatori-trici.**

Die TeilnehmerInnen bringen ihr Erfahrungs- und Methodenwissen ein  
Gli operatori presenti relazionano in base alle loro esperienze metodologiche applicate sul posto di lavoro

**Sprache**

Deutsch und italienisch

**Teilnahmegebühr**

Kostenlos

***Kursleitung***

*Dr. Reinhard Gunsch*  
*reinhard.gunsch@provinz.bz.it*  
*Tel. 0471 418 220*  
*Fax 0471 418 229*

*Dr. Ada Pirozzi*  
*ada.pirozzi@provinz.bz.it*  
*Tel. 0471 418 226*  
*Fax 0471 418 229*

# **GIORNATE FORMATIVE PER FAMIGLIE AFFIDATARIE**

## **LA NARRAZIONE BIOGRAFICA NELL'ESPERIENZA DI AFFIDO**

### **Destinatari**

Famiglie affidatarie

mass. 20 partecipanti

Offriamo un'assistenza ai bambini (prego indicare il numero e l'età dei bambini)

### **Obiettivi**

- Sensibilizzare alla pratica della narrazione autobiografica
- Avvicinarsi alla propria storia di adulti e di affidatari per potenziare o affinare la propria capacità di ascolto del minore in affido, accompagnandolo a sua volta a ricostruire la propria storia cogliendone soprattutto gli aspetti positivi

### **Contenuto**

Il contenuto degli incontri verterà sull'importanza dell'utilizzo del racconto auto-biografico nella relazione col bambino in affido. In particolare:

**Nella prima giornata** si affronteranno temi emotivi della propria infanzia e storie di crescita tra aspetti di continuità e di discontinuità, volti a suscitare l'empatia verso le esperienze e i vissuti di rottura e di continuità dei bambini in affido.

**Nella seconda giornata** l'attenzione sarà rivolta in modo particolare a dotare i partecipanti di una maggior competenza nella ricostruzione della storia del bambino in affido secondo un passaggio dall'autobiografia alla biografia.

**Nella terza giornata** ricomposizione delle storie di affido e delle narrative familiari con la finalità di (auto) valorizzarsi come interlocutori della vicenda affidataria.

### **Metodo**

I temi verranno affrontati attraverso il diretto e graduale coinvolgimento dei partecipanti con l'alternarsi di qualche contenuto teorico

### **Periodo**

Il seminario si terrà in 3 giornate:

**1° modulo:** 09 maggio 2009 nel Centro di formazione “Haus der Familie – Casa della famiglia”, Lichtenstern

**2° modulo:** 19 settembre 2009 nel Centro di formazione “Haus der Familie – Casa della famiglia”, Lichtenstern

**3° modulo:** 24 ottobre 2009 nel Centro di formazione “Haus der Familie – Casa della famiglia”, Lichtenstern

### **Orario**

Dalle ore 9.30 alle ore 17.00

### **Luogo**

Centro di formazione “Haus der Familie – Casa della famiglia” - Lichtenstern  
1/7 - Soprabolzano - Tel. 0471 345 172 - e-mail: hausderfamilie@hdf.it

### **Relatrici**

Dott.ssa Micaela Castiglioni, psicologa e

Dott.ssa Andreana Olivieri, pedagoga presso il Servizio Affidi del C.B.M. di Milano

### **Scadenza d'iscrizione**

18.04.2009

### **Lingua**

Italiano

**Quota d'iscrizione**

Nessuna

***Coordinatrice***

*Ass. Soc. Maria Minacapilli-Baumgartner*

*maria.minacapilli@provincia.bz.it*

*Tel. 0471 418 225*

*Fax 0471 418 229*



## **KRISENINTERVENTION UND KRISENGESPRÄCH: PROFESSIONELLES VORGEHEN UND BERATUNG BEI GEWALT AN FRAUEN UND KINDERN**

### **Zielgruppe**

Haupt- und ehrenamtliches Personal der Frauenhausdienste, Frauenhäuser, Geschützte Wohnungen, Frauen helfen Frauen, Volontariat, Non-Profit Organisationen, SozialassistentInnen, PädagogInnen, ErzieherInnen der sozial-pädagogischen Grundbetreuung der Sozialsprengel der Bezirksgemeinschaften, PsychologInnen der Psychologischen Dienste der Sanitätsbetriebe und der Familienberatungsstellen, ErzieherInnen der sozialpädagogischen Einrichtungen für Minderjährige  
max. 20 TeilnehmerInnen

### **Ziel**

Nach einer allgemeinen Einführung in die Thematik von häuslicher Gewalt werden einzelne Interventionsschritte in der konkreten Arbeit mit den betroffenen Frauen und Kindern erarbeitet.

### **Inhalt**

Wir beschäftigen uns mit möglichen Dynamiken im HelferInnensystem und damit, wie eine sich ergänzende Zusammenarbeit der verschiedenen Professionen und Institutionen aussehen kann.

### **Bei der Veranstaltung erhalten Sie...**

- einen Überblick über die aktuellen Forschungsergebnisse zum Thema häusliche Gewalt
- Informationen über Auswirkungen von Partnergewalt auf die kindliche Entwicklung (Traumatisierung, Arbeit mit dem Gewalt ausübenden Teil des Familiensystems ...)
- die Möglichkeit, die eigene Arbeit anhand von Fallbeispielen zu reflektieren

### **Methode**

Theoretische Inputs, Fallbeispiele aus der Praxis, Kleingruppenarbeit, Präsentation der Gruppenergebnisse im Plenum

### **Termine**

1. Teil: Donnerstag, 14. Mai bis Freitag 15. Mai 2009
2. Teil: Donnerstag, 24. Sept. bis Freitag 25. Sept. 2009
3. Teil: Donnerstag, 20. Mai bis Freitag 21. Mai 2010  
(jeweils 1 ½ Tage)

### **Stundenplan**

- Am 1. Tag jeweils von 9.00 bis 17.30 Uhr
- Am 2. Tag jeweils von 9.00 bis 12.30 Uhr

### **Ort**

Bildungshaus „Haus der Familie“ - Lichtenstern 1/7 - Oberbozen -  
Tel. 0471 345 172 - E-Mail: hausderfamilie@hdf.it

N.B.: Bitte im Anmeldeformular unter „Anmerkungen“ angeben, ob eine Übernachtung im Bildungshaus erwünscht ist!

### **Referentin**

**Mag. Martina Schönegger Klingseis**, Studium der Erziehungswissenschaften, Psychotherapeutin, PITT, Supervisorin, Mediatorin, systemische Familienberaterin, langjährige Erfahrung in der Arbeit mit Kindern, Jugendlichen und Familien im Gewaltkontext

### **Anmeldeschluss**

23.04.2009



**Sprache**

Deutsch

**ECM-Credits**

Es wird um Vergabe der ECM-Credits für PsychologInnen, PsychotherapeutInnen angesucht

**Teilnahmegebühr**

Kostenlos

***Kursleitung***

*Soz. Ass. Maria Minacapilli-Baumgartner*

*maria.minacapilli@provinz.bz.it*

*Tel. 0471 418 225*

*Fax 0471 418 229*

**gea\***

## **IL METODO DI LAVORO SISTEMICO NELL'APPROCCIO SOCIO-PEDAGOGICO CON LE FAMIGLIE**

### **Destinatari**

Assistenti sociali, educatrici/tori dei servizi di assistenza sociale e pedagogica di base dei Distretti sociali delle Comunità Comprensoriali e dell'Azienda Servizi Sociali di Bolzano, educatori/trici delle comunità socio-pedagogiche per minori, operatrici delle Case delle Donne e dei Centri Antiviolenza, psicologhe/gi dei Servizi psicologici e dei Consulenti familiari  
max. 20 partecipanti

### **Obiettivi**

Acquisire una conoscenza del metodo di lavoro sistemico in un contesto non terapeutico, sia sotto il profilo teorico, sia per quanto concerne la sua applicabilità nell'approccio alle famiglie multiproblematiche .

### **Contenuti**

Il modello sistemico. Dall'individuo al sistema. Pragmatica della comunicazione umana: comunicazione simmetrica e comunicazione complementare. La comunicazione paradossale. Analisi della domanda. L'importanza della storia del sistema: il genogramma come strumento che favorisce l'individuazione dei limiti e delle risorse. La famiglia normale: il ciclo di vita della famiglia. Le famiglie multiproblematiche. Il sistema degli utenti e degli operatori. Risonanze e controtransfert.

### **Metodo**

Presentazione di materiale didattico strutturato. Simulazione e role playing. Discussione e analisi di situazioni presentate dagli operatori.

### **Periodo**

1° modulo: da lunedì 18 maggio a martedì 19 maggio 2009

2° modulo: da lunedì 19 ottobre a martedì 20 ottobre 2009

### **Orario**

Dalle ore 9.00 alle ore 12.30 e dalle ore 15.00 alle ore 18.30

### **Luogo**

Centro di formazione "Haus der Familie - Casa della famiglia" - Lichtenstern  
1/7 - Soprabolzano - tel. 0471 345 172 - e-mail: hausderfamilie@hdf.it

N.B.: Prego indicare nel modulo d'iscrizione sotto "annotazioni" se si desidera il pernottamento presso il Centro di formazione

### **Relatrice**

Dott.ssa Maria Montanaro, psicologa, psicoterapeuta familiare.

### **Scadenza d'iscrizione**

27.04.2009

### **Lingua**

Italiano

### **gea\***

10 punti teoria società

### **Crediti ECM**

Verrà fatta domanda per i punti ECM per psicologi/e

### **Quota d'iscrizione**

Nessuna quota di iscrizione

#### ***Coordinatrice***

***Ass. Soc. Maria Minacapilli-Baumgartner***

***maria.minacapilli@provincia.bz.it***

***Tel. 0471 418 225***

***Fax 0471 418 229***

# ESSERE TEAM – COME CONDURRE UN GRUPPO DI LAVORO

## Destinatari

Dirigenti e responsabili di gestione dei gruppi di lavoro del settore pubblico e privato dei servizi sociali e sanitari  
max. 18 partecipanti

## Obiettivo

Il seminario si propone lo scopo di offrire una solida conoscenza del vero funzionamento dei gruppi per poi introdurre strumenti e tecniche di facile e pratica applicazione per la corretta gestione del Team:

- comprendere l'importanza del lavoro in team al di là delle mode e dei luoghi comuni
- conoscere le insidie e le opportunità che il lavoro in team porta in dote
- conoscere perfettamente tutti gli strumenti e tutte le tecniche per gestire ogni situazione, superare le eventuali obiezioni e divergenze e saper ottenere consenso vero e risultati reali dal lavoro in team.

## Contenuto

- Perché il lavoro in team: Sfatate miti e scendere nel concreto.
- Il team e le decisioni: Differenze profonde fra lavoro individuale e lavoro di gruppo.
- Capacità e comunicazione nel lavoro in team: analisi dei comportamenti positivi specifici del lavoro di team.
- Vantaggi concreti del lavoro in team: I 4 vantaggi tangibili e il modo di ottenerli
- Le barriere al lavoro di gruppo: Analisi di tutte le barriere e modo di superarle
- Postulati sulle caratteristiche vincenti di un gruppo: Le 7 dimensioni sulle quali operare.
- Fasi di formazione di un vero team: Comprendere che un team si forma passando attraverso delle fasi ben precise. Conoscerle significa facilitare la formazione del team e lavorare con efficacia in gruppo.
- Piano di miglioramento personale per l'applicazione di quanto appreso durante il seminario.

**Metodo**

Tutto il corso si presenta in forma interattiva, con discussioni, lavori di gruppo e simulazioni supportate da una struttura didattica di riferimento.

**Periodo**

Da martedì 19. a giovedì 20.05.2009 (2 giorni)

**Orario**

Dalle ore 09.00 alle ore 12.30 e dalle ore 14.00 alle ore 17.30

**Luogo**

Hotel Eberle - S. Maddalena - Passeggiata S. Oswaldo, 1 - Bolzano -  
tel. 0471 976 125 - 978 574

**N.B.:** Prego indicare nel modulo d'iscrizione sotto la voce annotazioni se si desidera il servizio navetta dalla stazione all'Hotel Eberle

**Relatore**

Dott. Elia Menta - Sciegen s.r.l.- Società di formazione e consulenza –  
Milano

**Scadenza d'iscrizione**

20.04.2009

**Lingua**

Italiano

**Crediti ECM**

verrà fatta domanda per i punti ECM per il profilo di medico, psicologo/a, infermiere/a, ostetrico/a, assistente sanitario/a, fisioterapista, dietista



### **Quota d'iscrizione**

Nessuna quota di iscrizione

#### ***Coordinatrice***

*Erica Gaspari*

*erica.gaspari@provincia.bz.it*

*Tel. 0471 418 223*

*Fax 0471 418 229*



## gea\*

# AGGRESSION UND GEWALT IN SOZIALEN ARBEITSFELDERN

### Zielgruppe

Pflegende Angehörige, Mitarbeiterinnen aus den Strukturen der Sozialdienste, der Sprengeldienste, des Gesundheitswesens, der Hauspflegedienste und ausländische Pflegekräfte  
max. 25 TeilnehmerInnen

### Ziel

Ein vertiefteres Verständnis für Gewalt- und aggressionsauslösende Situationen, Handwerkszeug zum Umgang damit und Burn-Out-Prophylaxe. Meine Arbeit basiert auf einer qualifiziert vertieften Fachkenntnis, einer langjährigen Berufspraxis mit viel Erfahrung im Umgang mit den verschiedenen Personengruppen und der Erprobung unkonventioneller oder neuer Konzepte und einer mehrjährigen Seminarpraxis

### Inhalt

Im Umgang mit Menschen, die geistig oder körperlich Behindert, psychisch Krank oder altersbedingt gebrechlich sind, kommt es im Rahmen von Beratung, Betreuung und häuslicher Pflege aufgrund der besonderen Anforderungen des Routine-Alltags immer wieder auch zu starken Aggressionen bis hin zu Gewaltanwendungen.

In diesem Seminar setzen wir uns mit dem typischen Anforderungsprofil des Routine-Alltags in sozialen Arbeitsfeldern auseinander und nehmen Bezug auf krankheits- und behinderungsspezifische Verhaltensweisen.

Folgende Fragestellungen stehen im Mittelpunkt:

- welche inneren und äußeren Auslösebedingungen für aggressives und gewalttätiges Verhalten gibt es und wie können sie beeinflusst werden
- wie kann Gewaltprophylaxe betrieben werden
- wie können Überforderungssituationen rechtzeitig erkannt, verhindert bzw. ihnen entgegengewirkt werden
- welche Möglichkeiten gibt es mein „inneres Ausgebrannt“ sein zu überwinden bzw. diesem vorzubeugen



### **Methode**

Themenzentrierte Gruppenarbeit, Impulsreferate, Plenumsveranstaltungen, Film, Video, Rollenspiel, Bücher- und Unterlagenbörse etc.

### **Termin**

28. - 29.05.2009 (2 Tage)

### **Stundenplan**

Jeweils von 9.00 bis 17.30 Uhr

### **Ort**

Haus „St. Georg“ - Sarns 10 - 39042 Brixen - Tel. 0472 201 263

### **Referent**

Michael Bräuning-Edelmann (D), Fachbereichsleiter Menschen mit seelischer Erkrankung und Suchterkrankung in Herzogsägmühle mit langjähriger Referententätigkeit

### **Anmeldeschluss**

28.04.2009

### **Sprache**

Deutsch

### **ECM-Credits**

Es wird um Vergabe der ECM-Credits für Ärzte/Ärztinnen, PsychologInnen, DiätassistentInnen, KrankenpflegerInnen, KinderkrankenpflegerInnen, PhysiotherapeutInnen, SanitätsassistentInnen; BeschäftigungstherapeutInnen und LogopädInnen angesucht

**gea\***

10 Theoriepunkte Bereich Gesellschaft

**Teilnahmegebühr**

Kostenlos

***Kursleitung***

*Dr. Ada Pirozzi*

*ada.pirozzi@provinz.bz.it*

*Tel. 0471 418 226*

*Fax 0471 418 229*

**gea\***

**ER SAGT, SIE SAGT...**

## **GENDER-ASPEKTE DER KOMMUNIKATION IN DER BETREUUNG UND PFLEGE**

Geschlechtsspezifische verbale und nonverbale Kommunikation wahrnehmen ist der erste Schritt zu besserer Verständigung und mehr Respekt und Achtsamkeit gegenüber Klientinnen/Klienten und Patientinnen/Patienten in der sozialen Arbeit.

In diesem Seminar wollen wir die geschlechtsspezifische Kommunikation und Begegnung in der Betreuung und Pflege von verschiedenen Seiten beleuchten, die Rollen wechseln und die jeweiligen Kommunikationsmuster ansehen, um gegebenenfalls Konsequenzen daraus zu ziehen.

### **Zielgruppe**

Haupt- und ehrenamtliche MitarbeiterInnen im Sozial- und Gesundheitswesen  
max. 14 TeilnehmerInnen

### **Ziel**

Ziel des Seminars ist es, die Arbeit des Personals in der sozialen Arbeit aus Gender-Sicht wahrzunehmen und daraus evtl. Konsequenzen zu ziehen. In konkreten Übungen werden Arbeitsabläufe und Gespräche mit Patientinnen/Patienten und Klientinnen/Klienten hinterfragt. Durch die Wahrnehmung der Unterschiede hinsichtlich des Gender-Aspekts in der verbalen und nonverbalen Kommunikation werden Missverständnisse seltener und die Zufriedenheit der GesprächspartnerInnen größer. Dies wirkt sich auch positiv auf die Zusammenarbeit der MitarbeiterInnen in den Einrichtungen aus.

### **Inhalt**

- Unterschiede der verbalen und nonverbalen Kommunikation der Geschlechter eigene Stärken entdecken und nutzen
- Mit vier Ohren hören (Schulz von Thun) aus weiblicher und männlicher Sicht
- Aktiv zuhören – wie hören Frauen und Männer zu?
- Wünsche und Ziele aus Sicht der Klientinnen und

- Klienten/Patientinnen und Patienten
- Einführendes Verstehen bei weiblichen und männlichen Angehörigen
- Nach gefühlsintensiven und anstrengenden Begegnungen abschalten und umschalten können: Atem- und Entspannungstechniken

### **Methode**

- Theorieinput / Impulsreferate
- Einzel- und Gruppenarbeiten
- Diskussion
- Fallarbeit
- Übungen
- Rollenspiele
- Selbstreflexion
- Erfahrungsaustausch

### **Termin**

22. - 23.06.2009 (2 Tage)

### **Stundenplan**

Jeweils von 9 bis 17.30 Uhr

### **Ort**

Bildungshaus St. Georg - Sarns 10 - Brixen - Tel. 0472 201 263

### **Referentin**

**Beatrix Margarete Raab**, Gesundheitswissenschaftlerin (BHC)  
Freiberufliche Dozentin und Trainerin im Bereich Kommunikation, Beratung,  
Organisationsentwicklung

**Anmeldeschluss**

22.05.2009

**Sprache**

Deutsch

**ECM-Credits**

Es wird um Vergabe der ECM-Credits für ÄrztInnen, DiätassistentInnen, KrankenpflegerInnen, PsychologInnen, PsychotherapeutInnen, SanitätsassistentInnen angesucht

**Teilnahmegebühr**

Kostenlos

**gea\***

10 Theoriepunkte Bereich Gesellschaft

***Kursleitung***

*Dr. Ada Pirozzi*

*ada.pirozzi@provinz.bz.it*

*Tel. 0471 418 226*

*Fax 0471 418 229*

WEITERBILDUNGSINITIATIVEN IN ZUSAMMENARBEIT  
MIT DEM BILDUNGSHAUS  
„HAUS DER FAMILIE“ – LICHTENSTERN  
(PROGRAMME DER SEMINARE IN DEUTSCHER SPRACHE)

**Veranstaltungsort aller Weiterbildungsinitiativen:**

Haus der Familie, Lichtenstern 1/7, 39059 Oberbozen

**Anmeldung und Informationen:**

Bildungshaus „Haus der Familie“

Lichtenstern 1/7

39059 Oberbozen

Tel. 0471 345 172

Fax 0471 345 062

Email: [hausderfamilie@hdf.it](mailto:hausderfamilie@hdf.it)

Für alle Kurse wird um Vergabe der ECM-Credits angesucht.

## → **LÖSUNGSORIENTIERTES KONFLIKTMANAGEMENT KREATIVER UMGANG MIT KONFLIKTEN**

### **Zielgruppe**

Haupt- und ehrenamtlich tätige Mitarbeiter/innen im Sozial- und Gesundheitswesen, Interessierte

### **Ziel**

In diesem Seminar setzen wir uns an zwei Tagen mit den verschiedenen Facetten von Konflikten und Konfliktlösungsmodellen auseinander. Der Workshop verbindet moderne systemische Ansätze mit altem Wissen aus verschiedenen Kulturen und hilft neue, kreative Zugänge in Konfliktsituationen zu finden. Der Zugang der gewaltfreien Kommunikation bietet außerdem lohnenswerte Ansätze für Kommunikation in schwierigen Situationen. In diesem Seminar lernen Sie neue Möglichkeiten für die Konfliktbearbeitung kennen. Lernen Sie Konflikte besser verstehen und sogar als Chance zu begreifen!

### **Termin**

Montag, 09.03.2009 und Dienstag, 10.03.2009

Seminarzeiten

09.03.09 von 9.00 bis 12.15 Uhr und von 13.45 bis 18.00 Uhr

10.03.09 von 8.30 bis 12.15 Uhr und von 13.45 bis 18.00 Uhr

### **Referentin**

Eva **Gütlinger**, Linz - Soziologin, Trainerin in der Erwachsenenbildung, Beraterin, Kulturmanagerin, Diplomlehrgang zum systemischen Coach, Ausbildung in systemischer Strukturaufstellung

### **Teilnahmegebühr**

€ 50,00 inkl. MwSt.



## → **GESUNDHEIT STÄRKEN, BURNOUT VERMEIDEN**

### **Zielgruppe**

Haupt- und ehrenamtliche Mitarbeiter/innen im Sozial- und Gesundheitswesen, Interessierte

### **Ziel**

In diesem Seminar geht es darum, wieder besser mit sich selbst in Kontakt zu kommen, die eigenen Stärken wahrzunehmen und dadurch auch die Begegnung mit Patienten und Angehörigen entspannter zu gestalten. Durch Körper- und Gestaltarbeit, Visualisierung und Entspannungstechniken lernen Sie, wieder sensibler für sich selbst zu werden und rechtzeitig Erholungspausen einzulegen, um nicht auszubrennen.

### **Termin**

Montag, 23.03. und Dienstag, 24.03. 2009,

Seminarzeiten

23.03.09 von 9.00 bis 12.15 Uhr und von 13.30 bis 18.00 Uhr

24.03.09 von 9.00 bis 12.15 Uhr und von 13.30 bis 17.30 Uhr

### **Referentin**

Beatrix Margarete Raab, D- Fürstenfeldbruck, Gesundheitswissenschaftlerin, freiberufliche Dozentin und Trainerin im Bereich Kommunikation, Entspannungspädagogik, Konfliktmanagement

### **Teilnahmegebühr**

€ 50,00 inkl. MwSt.

## → **SOVERÄNES AUFTRETEN IM BERUF SELBSTSICHER VOR GRUPPEN SPRECHEN**

### **Zielgruppe**

Haupt- und ehrenamtliche Mitarbeiter/innen im Sozialwesen, insbesondere Sozialarbeiter/innen, Sozialpädagogen/innen, Pädagogen/innen; Interessierte

### **Ziel**

Im Zeitalter der virtuellen Kommunikation hinkt der persönliche, reale Auftritt dem virtuellen Auftritt oft hinterher. Überlassen Sie Ihre persönliche Wirkung nicht dem Zufall! Denn Präsenz, Wirkung, souveränes Auftreten und gutes Sprechen kann man lernen!

Themenschwerpunkte werden sein:

- Bewusster Einsatz der Körpersprache: Aufrechte Haltung, sicherer Stand, was tun mit den Händen während eines Vortrages, einer Präsentation
- Ihr Auftritt bitte! Der erste Eindruck beim Betreten eines Raumes. Umgang mit dem Raum. Die ersten Sekunden bei einem Vortrag und die Begrüßung
- Ihr ganz persönliches Rollenbild: Selbstbild - Fremdbild
- Mit einer starken Stimme punkten: effektvolle Pausen, die richtige Betonung, lebendige und mitreißende Sprechmelodie, verständlich und präzise artikulieren, angemessenes Sprechtempo
- Positiver Umgang mit „Lampenfieber“

### **Termin**

Donnerstag, 16.04. und Freitag, 17.04.2009

Seminarzeiten

16.04.09 von 9.00 bis 12.15 Uhr und von 13.45 bis 18.30 Uhr

17.04.09 von 9.00 bis 12.15 Uhr und von 13.45 bis 17.30 Uhr

### **Referentin**

**Mag. Brigitta Prochazka**, Wien - Schauspielerin, Choreographin. Seit 1999 selbstständige Trainerin: Schwerpunkte "Stimm- und Sprechtraining", "Körpersprache"

### **Teilnahmegebühr**

€ 60,00 inkl. MwSt.

## → MONTESSORI FÜR SENIOREN EIN WORKSHOP AUS DER PRAXIS FÜR DIE PRAXIS

### Zielgruppe

Haupt- und ehrenamtliche Mitarbeiter/innen in Alters- und Pflegeheimen, Pädagogen/innen, Menschen aus anderen sozialen Berufen, Interessierte

### Ziel

"Montessori per Seniori" überträgt die Prinzipien der Montessori-Pädagogik auf die Bedürfnisse der alten Menschen. In einer vorbereiteten Umgebung wird die Aufmerksamkeit der Senioren auf Materialien gerichtet, die zum Mitmachen, zum Handeln "verführen". Vergessene und verloren gegangene Fähigkeiten werden wieder aufgefrischt, bieten Gesprächsstoff und den Anreiz zu trainieren. Der Teufelskreis von Krankheit, Rückzug und Resignation wird damit unterbrochen.

### Inhalte

- Grundprinzipien der Montessoripädagogik und deren Bedeutung für die Arbeit mit Hochaltrigen
- Montessori-Materialien (Merkmale und Umgang)
- Montessori-Maßnahmen bei Hochaltrigen mit speziellem Förderungsbedarf (z.B. Schlaganfällen, Sinnesstörungen, Störungen der Motorik)

### Termin

Montag, 27.04. und Dienstag, 28.04.2009

Seminarzeiten

27.04.09 von 9.00 bis 12.15 Uhr und von 13.45 bis 17.30 Uhr

28.04.09 von 9.00 bis 12.15 Uhr und von 13.45 bis 17.30 Uhr

### Referentin

**Bianca Mattern**, Passau – Montessori-Pädagogin, Montessori-Therapeutin, seit 1997 mit viel Freude in der Hochaltrigen-Arbeit tätig, Autorin, internationale Vorträge und Workshops

### Teilnahmegebühr

€ 60,00 inkl. MwSt.

## → UMGANG MIT MENSCHEN MIT DEMENZ

### **Zielgruppe**

Pflegende Angehörige, haupt- und ehrenamtliche Mitarbeiter/innen im Sozial- und Gesundheitswesen, in Altersheimen und in der Hauspflege, Krankenpfleger/innen Interessierte

### **Ziel**

Die Begleitung und Betreuung demenzerkrankter Personen stellt Pflegende in Altenheimen und Privathaushalten vor große Herausforderungen. Dieses Seminar bietet Gelegenheit, persönliche und fachliche Kompetenzen im Umgang mit Personen mit Demenz zu erwerben und weiterzuentwickeln. Verständnis für und Einfühlung in die oftmals unverständliche Welt der Betreuten ist dabei Voraussetzung.

Im gemeinsamen Austausch werden folgende Themen bearbeitet:

- Basiswissen über Demenz
- Verständnis und Umgang mit schwierigen Verhaltensweisen und Gefühlszuständen
- Kommunikation (personenzentrierte Gesprächsführung, Ich-Botschaften...)
- Bedeutung der Lebensgeschichte – Biographiearbeit
- Therapeutische Konzepte: Kitwood, ROT, Validation, Milieupflege, Böhmpflege
- Milieugestaltung
- Selbsttätiges Andenken von angemessenen Methoden und realistischen Umsetzungsmöglichkeiten

### **Termin**

Donnerstag, 21.05. und Freitag, 22.05.2009

Seminarzeiten

21.05.09 von 9.00 bis 12.15 Uhr und von 13.45 bis 18.30 Uhr

22.05.09 von 9.00 bis 12.15 Uhr und von 13.45 bis 17.30 Uhr

### **Referentin**

**Ingrid Ninz**, Brixen, Pädagogin, Kommunikationstrainerin, Ausbilderin an der Landesfachschiule für Sozialberufe

### **Teilnahmegebühr**

€ 50,00 inkl. MwSt.

INIZIATIVE DI AGGIORNAMENTO IN COLLABORAZIONE  
CON IL CENTRO DI FORMAZIONE  
"BILDUNGSHAUS LICHTENBURG" – NALLES  
PROGRAMMA DEI SEMINARI IN LINGUA ITALIANA

**Luogo di tutte le iniziative:**

Bildungshaus "Lichtenburg", Via Vilpiano, 27, 39010 Nalles

**Iscrizioni ed informazioni:**

Bildungshaus "Lichtenburg"

Via Vilpiano, 27

39010 Nalles

Tel. 0471 678 679

Fax 0471 678 108

Email: bildungshaus@lichtenburg.it

**Direttore pedagogico:**

Herbert Prugger

Tel. 0471 677 794

Email: herbert.prukker@lichtenburg.it

Per tutti i corsi è stata fatta la richiesta per l'attribuzione dei punti ECM per educatori/trici, infermieri/e, infermieri/e pediatrici/che, assistenti sanitari/e, ostetriche/i, dietisti/e, terapisti/e occupazionali, fisioterapisti/e, logopedisti/e

## → PROFESSIONE E BURN OUT

### **Obiettivo**

Prendere consapevolezza delle enormi potenzialità della nostra mente, che tramite l'uso di tecniche precise ci porta ad un benessere personale, che viene trasmesso di conseguenza alle persone con le quali entriamo in una relazione d'aiuto e che ci rende immuni dal fenomeno del burn out.

### **Periodo**

Lunedì 09 a martedì 10 febbraio 2009 (2 giorni/14 ore)  
dalle ore 9.00 alle ore 17.30

### **Relatore**

Dott. Alessandro Brescia (Prato), formatore e consulente dell'Istituto di Psicologia del Benessere, Ferrara

### **Quota d'iscrizione**

€ 65,00 + 20% IVA

## → IL CORPO E L'ANIMA III

### **Obiettivo**

Esprimersi e comunicare in modo consapevole e costruttivo nella relazione sociale:

Per comunicare veramente, è necessario inviare messaggi chiari, autentici e avere una buona capacità di esprimersi, relazionarsi e conversare.

Per evitare che le relazioni si trasformino da fonte di gioia e arricchimento reciproco in causa di dolore e incomprensione, dobbiamo conoscere quali sono le leggi sulle quali si regge la comunicazione sociale e che cosa si deve fare per condurre con successo il mondo di relazioni in cui tutti viviamo immersi.

### **Periodo**

Lunedì 02 e martedì 03 marzo 2009 (2 giorni/14 ore)  
dalle ore 9.00 alle ore 17.30

**Relatrice**

Dott.ssa Claudia Cannavacciuolo (Bolzano) - psicologa e psicoterapeuta - esperta in Terapie psico-corporee integrate

**Quota d'iscrizione**

€ 65,00 + 20% IVA

➔ **LA COMUNICAZIONE EFFICACE**

**Obiettivo**

- Approfondire la conoscenza degli elementi chiave della comunicazione che consentono di migliorare le relazioni interpersonali nelle diverse situazioni.
- Acquisire familiarità con gli strumenti più comuni che rendono la comunicazione efficace (ascolto attivo, tecnica delle domande, consapevolezza del linguaggio non verbale, toni di voce, gestione della tensione e dei conflitti).
- Capire l'importanza dei colloqui di lavoro e abituarsi a seguire una strategia comunicativa per renderli più efficaci.
- Capire l'importanza della diffusione delle proprie informazioni ai colleghi.
- Valutare la propria leadership e trovare gli strumenti comunicativi per rafforzarla.

**Periodo**

Lunedì 09 a martedì 10 marzo 2009 (2 giorni/14 ore)  
dalle ore 09.00 alle ore 17.30

**Relatrice**

Dott.ssa Elena Maria Faccio, laurea in scienza della formazione - Paderno Dugnano Milano, CHANGE Spa. Formazione (Società di consulenza e formazione) - Firenze

**Quota d'iscrizione**

€ 65,00 + 20% IVA

## → LA QUALITÀ PERSONALE NEL LAVORO

### **Obiettivo**

- Apprendere il significato di qualità nel lavoro e imparare a riconoscere le aspettative dei clienti, interni ed esterni
- Migliorare le capacità comunicative e relazionali, con particolare riferimento alla visibilità verso l'utenza
- Acquisire gli strumenti e le tecniche dei team di lavoro efficienti ed efficaci
- Apprendere le varie fasi che portano un gruppo di persone a diventare un team di successo
- Fornire strumenti e metodologie per individuare le strategie ottimali di gestione di un gruppo di lavoro in relazione agli obiettivi organizzativi

### **Periodo**

Martedì 10 a mercoledì 11 marzo 2009 (2 giorni/14 ore)  
dalle ore 09.00 alle ore 17.30

### **Relatrice**

**Dott.ssa Cristina Della Luna** (Firenze), psico-pedagogista con formazione psicoanalitica freudiana - ABdL & Partners (Società di Formazione e Consulenza) - Firenze

### **Quota d'iscrizione**

€ 65,00 + 20% IVA



## → ORGANIZZAZIONE E CONDUZIONE DELLE RIUNIONI

### Obiettivo

- Prendere coscienza dell'importanza della pianificazione della riunione valutando tutti i dettagli che devono essere presi in considerazione
- Sviluppare una cultura della riunione intesa come senso comune di responsabilità nel raggiungere gli obiettivi prefissati
- Definire i criteri di valutazione del successo di ogni riunione
- Rafforzare la propria leadership nella conduzione della riunione passando da una leadership direttiva ad una flessibile;
- Sviluppare tecniche efficaci di comunicazione e di conduzione riunione (es. ascolto attivo, sintesi, riformulazione)

### Periodo

Martedì 17 a mercoledì 18 marzo 2009 (2 giorni/14 ore)  
dalle ore 9.00 alle ore 17.30

### Relatrice

Dott.ssa Claudia Alderighi, psicologa – CHANGE Spa. Formazione (Società di consulenza e formazione) - Firenze

### Quota d'iscrizione

€ 65,00 + 20% IVA

## → TEAMWORK

### Obiettivo

- Prendere coscienza della importanza del team di lavoro e degli strumenti per rendere le riunioni efficaci e produttive
- Sviluppare una propria autoanalisi sui comportamenti nel team e confrontarla con il feedback ottenuto attraverso la percezione degli altri
- Saper diagnosticare le ragioni che rendono un team poco produttivo e saper intervenire con strumenti e comportamenti efficaci

**Periodo**

Giovedì 02 a venerdì 03 aprile 2009 (2 giorni/14 ore)  
dalle ore 09.00 alle ore 17.30

**Relatrice**

Dott.ssa Elena Maria Faccio (Paderno Dugnano Milano), laurea in scienza della formazione, CHANGE Spa. Formazione (Società di consulenza e formazione) - Firenze

**Quota d'iscrizione**

€ 65,00 + 20% IVA

## ➔ I PERCORSI DELL'AUTOSTIMA

**Obiettivo**

Questo corso sarà dedicato alla conoscenza dei meccanismi che collegano le nostre convinzioni a ciò che nella realtà concretizziamo: perché attiriamo persone che non desideriamo, perché, nonostante i nostri desideri positivi, a volte, i risultati sono ostacolati da atteggiamenti e comportamenti non voluti. Faremo un viaggio su come si costruisce l'autostima dal giorno della nascita a come migliorarla oggi. Scopriremo insieme il valore dei genitori e dei loro modelli nella costruzione del Sé e come poter uscire da certi circoli viziosi che attiviamo inconsciamente. Inoltre impareremo tecniche di psicologia del benessere su come migliorare la nostra autostima attraverso il dialogo interiore.

**Periodo**

Lunedì 06 e martedì 07 aprile 2009 (2 giorni/14 ore)  
dalle ore 9.00 alle ore 17.30

**Relatore**

Dott. Leonardo Milani (Ferrara), psicologo – Ferrara – Presidente dell'Istituto di Psicologia del Benessere di Ferrara - Mental Trainer delle Freccie Tricolori

**Quota d'iscrizione**

€ 65,00 + 20% IVA

## → **COMPNDERE I PROPRI PENSIERI PER VIVERE E LAVORARE IN MODO MIGLIORE**

### **Obiettivo**

- Imparare a riconoscere l'origine dei pensieri personali ed i nuclei emozionali ad essi legati
- Acquisire strumenti e tecniche per la gestione delle emozioni personali
- Acquisire metodi e strumenti per la gestione ottimale degli stati emotivi e dei comportamenti altrui
- Prendere consapevolezza di comportamenti personali "inadeguati" messi in atto sia in ambito lavorativo che nella vita privata
- Rafforzare le capacità di relazione empatica, mantenendo una adeguata distanza emotiva

### **Periodo**

Mercoledì 22 e giovedì 23 aprile 2009 (2 giorni/14 ore)  
dalle ore 9.00 alle ore 17.30

### **Relatrice**

Dott.ssa Cristina Della Luna (Firenze), psico-pedagogista con formazione psicoanalitica freudiana - ABdL Partners – Firenze

### **Quota d'iscrizione**

€ 65,00 + 20% IVA

## → **LA GESTIONE DEL TEMPO**

### **Obiettivo**

Far comprendere l'importanza della gestione del tempo per ottenere il successo personale e professionale e fornire in modo semplice e graduale tutti gli strumenti necessari per impadronirsi DAVVERO del proprio tempo.

- Apprendere come si analizza l'attuale gestione del proprio tempo
- Scoprire i principali fattori che influenzano la gestione del tempo
- Comprendere il senso pratico di cosa davvero significa "AVERE UNO SCOPO"
- Fare propri tutti i segreti che realmente funzionano per la gestione del tempo

**Periodo**

Mercoledì 06 e giovedì 07 maggio 2009 (2 giorni/14 ore)  
dalle ore 9.00 alle ore 17.30

**Relatore**

Dott. Elia Menta (Milano), formatore e consulente - Fondatore e presidente di SCIEGEN S.R.L. (Società di Formazione e Consulenza), autore di numerosi manuali di formazione e di articoli di management pubblicati su riviste e periodici

**Quota d'iscrizione**

€ 65,00 + 20% IVA

## → LA GESTIONE DEI CONFLITTI

**Obiettivo**

- Sviluppare la capacità di lettura di situazioni conflittuali e acquisire la capacità di gestire le tensioni e superare gli eventuali conflitti
- Individuare punti di forza e debolezza delle proprie modalità di relazione
- Acquisire metodi e tecniche negoziali per gestire con sicurezza e successo i colloqui quotidiani
- Apprendere metodi e skills comunicative per raggiungere gli obiettivi personali

**Periodo**

Lunedì 11 a martedì 12 maggio 2009 (2 giorni/14 ore)  
dalle ore 9.00 alle ore 17.30

**Relatrice**

Dott.ssa Claudia Alderighi (Firenze), psicologa – CHANGE Spa. Formazione (Società di consulenza e formazione) - Firenze

**Quota d'iscrizione**

€ 65,00 + 20% IVA

## → LAVORARE CON SERENITÀ ED EFFICACIA, LONTANO DA MOBBING ED IPERCOINVOLGIMENTO

### Obiettivo

- Facilitare la creazione di un'ampia prospettiva di osservazione delle proprie modalità di relazione con il Lavoro e con colleghi, superiori e collaboratori
- Promuovere una più efficace e libera espressione di sé e delle proprie originalità contribuendo attivamente ad un ambiente di lavoro sano e supportivo
- Facilitare una comprensione chiara e condivisa dei fenomeni Mobbing e Work Addiction (Ipercoinvolgimento nel lavoro) che tanto spesso compromettono la capacità di chi ne è colpito e di chi gli è vicino di vivere con pienezza e serenità non solo il proprio ruolo lavorativo ma anche le relazioni professionali, familiari ed affettive
- Affinare la capacità di riconoscere Mobbing e Work Addiction differenziandoli da conflitti e temporanei periodi di sovraccarico di lavoro "normali"
- Favorire, in un clima di calda condivisione delle difficoltà, la riflessione e lo sviluppo di abilità di coping e problem solving necessari ad arginare efficacemente i fenomeni in un'ottica di prevenzione ed azione efficace

### Periodo

Martedì 19 a mercoledì 20 maggio 2009 (2 giorni/14 ore)  
dalle ore 9.00 alle ore 17.30

### Relatrice

Dott.ssa Serena Valorzi (S. Giacomo di Laives e Trento), psicologa, esperta in prevenzione, formazione e trattamento delle New Addictions (lavoro, affetti, gioco, internet, shopping ...), intervento psicologico basato sul modello Cognitivo-Comportamentale.

### Quota d'iscrizione

€ 65,00 + 20% IVA

**... UND DAS WOLLTEN WIR EUCH NOCH SAGEN:  
... E ANCHE QUESTO VORREMMO COMUNICARVI:**

**→ LAUREATSPRÜFUNG AM 23 JULI 2008 AN DER  
FAKULTÄT FÜR BILDUNGSWISSENSCHAFTEN  
STUDIENGÄNGE SOZIALE ARBEIT/SOZIALPÄDAGOGIK**

In den heißen Sommertagen dieses Jahres haben wiederum einige Studentinnen ihr Hochschulstudium in Brixen beendet und werden sich nun auf den Berufseinstieg vorbereiten: Folgende Damen und Herren könnten nun als Dipl. SozialarbeiterInnen bzw. SozialpädagogInnen auf dem Südtiroler Arbeitsmarkt im Sozialwesen zur Verfügung stehen:

LAUREATSSTUDIENGANG SOZIALPÄDAGOGIK  
CORSO DI LAUREA PER EDUCATORE SOCIALE/PROFESSIONALE

| <b>Studierende<br/>Studente</b>  | <b>Titel der Laureatsarbeit<br/>Titolo della tesi</b>  |
|----------------------------------|--|
| <b>Kovacs Reka</b>               | Istituti che promuovono l'integrazione di non vedenti e ipovedenti, modelli e strumenti per un efficace integrazione a partire dal confronto tra scuole italiane e ungheresi |
| <b>March<br/>Francesca</b>       | I giovani e la loro ricerca d'identità: il caso degli skater in Provincia di Bolzano   |
| <b>Buraschi Marco</b>            | Die Kampfkunst Yoseikan Budo in ihrer spielpädagogischen Anwendung   |
| <b>Unterthurner<br/>Sigrid</b>   | Suizid in Südtirol   |
| <b>Langgartner<br/>Christine</b> | Lokale Zusammenarbeit als Element von Umweltbildung im Sinne einer nachhaltigen Entwicklung  |



LAUREATSSTUDIENGANG SOZIALE ARBEIT  
CORSO DI LAUREA IN SERVIZIO SOCIALE

| Studierende<br>Studente | Titel der Laureatsarbeit<br>Titolo della tesi  |
|-------------------------|--|
| <b>Tapfer Michaela</b>  | Il ruolo e gli interventi dell'assistente sociale nella giustizia minorile – Con una peculiare descrizione dell'Istituzione “ Ufficio di Servizio Sociale per Minorenni (USM)” di Bolzano e dei fattori di rischio della delinquenza minorile. |

Gratulation an alle AbsolventInnen und Alles Gute beim beruflichen Einstieg



- Am 24. und 25. Oktober 2008 haben wiederum einige SozialarbeiterInnen ihr Studium an der Freien Universität Bozen erfolgreich beendet und stehen nun dem Sozialwesen als qualifizierte Fachkräfte zur Verfügung. 23 sind es insgesamt, davon 17 als SozialpädagogInnen und 6 als SozialarbeiterInnen. Als Landesabteilung freuen wir uns über die potentielle Verstärkung in den Diensten vor Ort und gratulieren den „neuen DoktorInnen“. Wir wünschen Ihnen auch, dass Sie beim Übergang von der StudentInnenrolle zur ArbeiterInnenrolle eine hilfreiche Begleitung von den Arbeitgebern erhalten mögen. Wer Interesse an den Laureatsarbeiten hat, kann sich an die Bibliothek der Fakultät für Bildungswissenschaften wenden.

## LAUREATSSTUDIENGANG SOZIALPÄDAGOGIK CORSO DI LAUREA PER EDUCATORE SOCIALE/PROFESSIONALE

| Studierende<br>Studente | Titel der Laureatsarbeit<br>Titolo della tesi  |
|-------------------------|--|
| <b>Antonelli Nadia</b>  | Dinamiche del sistema familiare e/und die Bedeutung der außerfamiliären Tagesbetreuung der Kinder von 0-3 Jahren |
| <b>Rainer Sabine</b>    | Sexualität und Partnerschaft mit einer geistigen Behinderung   |
| <b>Lang Iris</b>        | Familienpolitik in Südtirol  |
| <b>Pirrone Luisa</b>    | Schizophrenie. Ätiologie, Symptomatik und Behandlungskette am Beispiel Eisacktal                                 |
| <b>Degasperi Esther</b> | Scheidungskinder. Folgen und Betreuungsperspektiven  |
| <b>Pahl Jutta</b>       | Musiktherapie und Autismus. Über die Wirkungen der Musik bei autistischen Klienten                               |



| Studierende<br>Studente         | Titel der Laureatsarbeit<br>Titolo della tesi  |
|---------------------------------|--|
| <b>Rest Martha<br/>Maria</b>    | Essstörungen bei Mädchen – Ihre Verortung in der weiblichen Sozialisation und mögliche pädagogische Zugänge                      |
| <b>Nevola Luigi</b>             | Integrazione scolastica di apprendimenti diversamente abili: diversi modelli a confronto   |
| <b>Kofler Claudia</b>           | Notwendigkeit oder Unfug. Sexualpädagogik in Südtirol eine Gratwanderung (?)   |
| <b>Helfer Marion</b>            | Jugendliche im Sog der Gewalt  |
| <b>Marmsoler Julia</b>          | Schlafzimmer Straße: Obdachlose Frauen in Südtirol. Eine Analyse sozialpädagogischer Interventionen                              |
| <b>Fischnaller<br/>Veronica</b> | Projekt: Gewalt in der Schule aus dem Teilbereich der Gerechten Schulgemeinschaft, Entwicklungspsychologie                       |
| <b>Heidegger<br/>Franziska</b>  | Resilienz: Vom Defizitansatz zur Ressourcenorientierung  |
| <b>Kapauer Verena</b>           | Aggressives Verhalten bei Kindern. Entwicklung, Ursachen und Interventionen  |
| <b>Kasseroler<br/>Geneveva</b>  | Schulsozialarbeit am Beispiel Deutschland und ergänzend die Anfänge der sozialpädagogischen Betreuung an den Schulen in Südtirol |
| <b>Volkan Barbara</b>           | Computerspielsucht bei Jugendlichen  |
| <b>Gamper<br/>Elisabeth</b>     | Sexualdelikte: Täter, Erklärungen, Behandlungsmöglichkeiten  |



## LAUREATSSTUDIENGANG SOZIALE ARBEIT CORSO DI LAUREA IN SERVIZIO SOCIALE

| <b>Studierende<br/>Studente</b> | <b>Titel der Laureatsarbeit<br/>Titolo della tesi</b>  |
|---------------------------------|--|
| <b>Prucker Julia</b>            | Geschwister von Behinderten Kindern und ihre Lebenswelt. Auswirkungen auf die psychosoziale Entwicklung  |
| <b>Prader Armin</b>             | Selbstbestimmt leben und wohnen im Alter. Modellhafte Vorhaben in Europa und ihre Bedeutung für Südtirol |
| <b>Ganthaler<br/>Christine</b>  | Macht Pflege krank? Belastungen pflegender Angehöriger bei der Pflege demenzkranker Menschen             |
| <b>Ladurner Sonja</b>           | Akzeptanz- bzw. bedürfnisorientierte Suchtarbeit. Gesellschaftspolitischer Aspekt                        |
| <b>Salzburger<br/>Veronica</b>  | Sozialarbeit in Karnataka, der Einfluss von Hinduismus und Christentum                                   |
| <b>Pilser Michaela</b>          | Familie(n) wollen, sollen und können leisten. Arbeiten für uns mit Familie(n)                            |

- In Südtirol wird zur Zeit die erste Männerstudie durchgeführt und zwar der qualitative Teil der Forschungsarbeit. Im Mittelpunkt steht die Thematik der männlichen Lebensbewältigung. Es sollen Einstellungen, soziale Verhaltensmuster und lebensplanbezogene Aspirationen von Männern erhoben werden. Dabei spielt vor allem auch das Selbstverständnis als Mann und das Geschlechterverhältnis eine Rolle. Die Items fokussieren auf folgende Lebensbereiche: Familie, Arbeit, Freizeit, Gesundheit, bürgerschaftliches Engagement, Ethnizität und Interkulturalität. Wir nützen für diese Studie die Vorarbeiten des empirischen Forschungszusammenhangs Männerforschung der Technischen Universität Dresden (Prof. L. Böhnisch, der auch in Brixen lehrt) und werden entsprechende Modifikationen und regionale Anpassungen für diese Südtiroler Männerstudie vornehmen. Für den quantitativen Studienteil werden derzeit Gespräche mit dem ASTAT geführt.
  
- Am 02.12.2008 fand die Veranstaltung „Bilder des Sozialen – Immagini dal Sociale“ im Filmclub in Bozen statt. Infolge dieser Veranstaltung soll nun eine Dokumentationsstelle für Filmproduktionen/Videos des Sozialen im Land errichtet werden. Diese Aufbauarbeit übernehmen Reinhard Gunsch – Abt. Sozialwesen ([reinhard.gunsch@provinz.bz.it](mailto:reinhard.gunsch@provinz.bz.it)) und Monica Margoni – Dachverband der Sozialverbände ([monica.margoni@social.bz.it](mailto:monica.margoni@social.bz.it)). Wer über Filmproduktionen aus dem Sozialen in Südtirol Bescheid weiß bzw. bereit ist, diese für didaktische Zwecke zur Verfügung zu stellen, wird gebeten sich an Monica Margoni oder Reinhard Gunsch zu wenden.

- Der Lehrgang „Führen und Leiten in den Sozial- und Gesundheitssprengeln in Südtirol“ ist im Dezember 2008 zu Ende gegangen. Ca. 30 KoordinatorInnen aus dem Sozial- und Gesundheitswesen haben daran teilgenommen. Trotz all den Unterschieden und Verschiedenartigkeiten zwischen den beiden Bereichen und den vielen teilnehmenden Professionen war die Schulung für die Weiterentwicklung der Sprengelarbeit sehr nützlich.
  
- Das neueste Buch "DER GEORG" von Georg Paulmichl ist im Herbst 2008 im HAYMON Verlag erschienen. Es gelingt dem Autor durch "... seine Kurzprosa die Alltäglichkeiten der Welt und der Menschen wach und sensibel, stets mit einem schrägen Blick auf das Absurde und das Groteske, das sich hinter dem Gewöhnlichen versteckt, ..." zu beleuchten. Diese Publikation beinhaltet nicht nur bisher unbekannte Texte sondern auch eine CD, in der die Gedichte "Altweibersommer, Mond, Der Nebel, Staatsmänner, Tod, Universum" vertont worden sind.
  
- Die Reihe SOZIALARBEITERINNEN BEGEGNEN AUTORINNEN - OPERATORI SOCIALI INCONTRANO GLI AUTORI wird auch im Jahr 2009 fortgesetzt. Im Laufe des Jahres 2009 werden 4 AutorInnen, die zu sozialen Themen forschen und publizieren, präsentiert. Die Veranstaltung richtet sich an ein Publikum, das an sozialarbeiterischen Themen interessiert ist: PraktikerInnen, StudentInnen, DozentInnen, Betroffene, Freiwillige. Die Initiative wird rechtzeitig über die Medien bekannt gemacht.



Du hast in dieser Broschüre den **gea\***Marker gesehen?

**gea\***

Bei **gea\*** geht es um **Nachhaltigkeit!**  
Nachhaltigkeit, nachhaltige Entwicklung,  
das bedeutet so viel wie „umweltgerecht“ oder  
„zukunftsverträgliche“ Entwicklung – nachhaltig  
ist eine Entwicklung, „die den Bedürfnissen  
der heutigen Generation entspricht, ohne die  
Möglichkeiten künftiger Generationen zu gefährden“.  
Bei **gea\*** geht es deshalb um **4 Themen:**

**Umwelt \* Wirtschaft \* Gesellschaft \* Persönlichkeit**

Mitgehen ... das heißt

- ... sich auf den Bildungsweg machen und **30 „gea\*Marken“** sammeln
- ... Veranstaltungen zu allen **4 Themen** besuchen
- ... **praktische und theoretische Angebote** wahrnehmen

Am Ende des Bildungsweges steht ein **Zertifikat**  
und ein **gemeinsames Fest der Nachhaltigkeit.**

Informiere dich!  
[www.provincia.bz.it/gea](http://www.provincia.bz.it/gea)

- \* AMT FÜR WEITERBILDUNG  
martin.peer@provincia.bz.it  
tel. 0471.413396
- \* UFFICIO EDUCAZIONE PERMANENTE  
adriana.pedraza@provincia.bz.it  
tel. 0471.413347



Nel notare il logo **gea\***  
accorta ad alcune iniziative contenute nell'opuscolo?

**gea\***

Il progetto **gea\*** si occupa di **sostenibilità!**  
Cos'è la sostenibilità? Che cosa si intende per  
sviluppo sostenibile? Sostenibile è uno sviluppo  
che soddisfa i bisogni delle generazioni presenti  
senza compromettere quelli delle generazioni  
future.

Gli ambiti tematici affrontati da **gea\*** sono:

**Ambiente \* Economia \* Società \* Crescita personale**

Partecipare al progetto significa

- ... intraprendere un **percorso formativo** e raccogliere **30 punti gea\***
- ... frequentare iniziative in tutti e **4 gli ambiti tematici**
- ... partecipare ad attività sia **teoriche che pratiche**

Alla fine del percorso formativo, in occasione della festa  
della sostenibilità, riceverai un **attestato!**

Informati!  
[www.provincia.bz.it/gea](http://www.provincia.bz.it/gea)

- \* UFFICIO EDUCAZIONE PERMANENTE  
adriana.pedraza@provincia.bz.it  
tel. 0471.413347
- \* AMT FÜR WEITERBILDUNG  
martin.peer@provincia.bz.it  
tel. 0471.413396





## → RINGRAZIAMO

la Ripartizione Cultura italiana per averci messo a disposizione le immagini che corredano questa pubblicazione. Tali immagini appartengono infatti ad un reportage sul tema delle badanti in Alto Adige che la fotografa americana Jane Atwood ha realizzato su commissione della Ripartizione Cultura italiana della Provincia.

Il reportage, confluito in un libro e in una mostra allestita negli spazi del Centro Trevi di Bolzano con la collaborazione del Circolo fotografico Tina Modotti e dell'Associazione Donne Nissà, rientra in un programma pluriennale volto a testimoniare aspetti della realtà locale attraverso interpretazioni di grandi fotografi e a costruire un "archivio della memoria" con valore documentario.

Come Ripartizione Politiche sociali ci siamo interessati a queste fotografie in quanto ci è parso che la lettura dell' "universo badanti ed assistiti" proposta da Jane Atwood fosse particolarmente in grado di indurre ad una riflessione sulle nuove realtà e sui cambiamenti che la società, dopo averli determinati, si ritrova poi ad affrontare. Il lavoro della Atwood fornisce - a nostro avviso - una lettura credibile, non ideologica, della realtà di queste esistenze che ci vivono accanto.

Ci è noto che la Ripartizione Cultura italiana intende proseguire negli approfondimenti attraverso la fotografia di tematiche sociali legate al territorio.

Come Ripartizione Politiche sociali ci sentiamo quindi arricchiti della collaborazione e dei fondamentali contributi di idee che potranno scaturire dalle relazioni instaurate a tal proposito con la Ripartizione Cultura italiana.

