



⁶05 | **Frühjahr**
Primavera



Weiterbildung

der haupt- und ehrenamtlichen
MitarbeiterInnen im Sozialwesen
(öffentliche und private Träger)

Aggiornamento

*dei/delle collaboratori/trici
professionali e volontari/e dei Servizi Sociali
(gestori pubblici e privati)*



Abteilung
Sozialwesen
Ripartizione
Politiche Sociali

Herausgeber
Editore

Redaktion &
Anmeldungen
Redazione ed
iscrizioni

ABTEILUNG SOZIALWESEN

RIPARTIZIONE POLITICHE SOCIALI

Autonome Provinz Bozen - Südtirol

Provincia Autonoma di Bolzano - Alto Adige

Dienststelle für Personalentwicklung

Servizio Sviluppo Personale

Freiheitsstraße - Corso Libertà 15

I-39100 BOZEN – BOLZANO

e-mail: sozialwesen@provinz.bz.it

www.provinz.bz.it/sozialwesen/01/list_d.asp

www.provincia.bz.it/servizio-sociale/01/list_i.asp

Koordinator/Coordinatore

Dr. Karl TRAGUST

karl.tragust@provinz.bz.it

Tel. 0471 411 520

KursleiterInnen/Direttrici/tore del corso

Dr. Reinhard GUNSCH

reinhard.gunsch@provinz.bz.it

Tel. 0471 411 525

Soz.Ass. Maria MINACAPILLI-
BAUMGARTNER

maria.minacapilli@provinz.bz.it

Tel. 0471 411 588

Erica GASPARI

erica.gaspari@provinz.bz.it

Tel. 0471 411 548

Mag.phil. Ada PIROZZI

ada.pirozzi@provinz.bz.it

Tel. 0471 411 593

Dr. Carla MOSER

carla.moser@provinz.bz.it

Tel. 0471 411 593

Berater im Personalrecht

Consulente degli aspetti giuridici del personale

Dott. Floriano LONGHI

floriano.longhi@provinz.bz.it

Tel. 0471 411 594

Sekretariat/ Segreteria

Veruska STAMPFER

Fax 0471 411 515

veruska.stampfer@provinz.bz.it

Tel. 0471 411 527

Petra WOHLGEMUTH

petra.wohlgemuth@provinz.bz.it

Tel. 0471 411 517

Gestaltung und Druck / Concezione e stampa

Satzzentrum

Tel. 0472 834 477

www.satzzentrum.it

Inhalt / Indice

Datum data	Kurse 2005 corsi 2005	Seite pag.
	Vorwort / premessa	3
	Hinweise / indicazioni	5
25.01.	Kurs SOZINFO: Modul für Finanzielle Sozialhilfe	8
25.01.	Einführung in den Datenschutzkodex mit besonderer Fokussierung auf die sozialarbeiterischen Handlungsfelder	10
27.-28.01.	Borderline - Persönlichkeitsstörungen	12
15.-17.02.	La comunicazione e la relazione efficace con il paziente geriatrico	14
22.02.	Corso SOZINFO: Modulo assistenza economica sociale	16
24.02.-21.04.	Case management im Sozial- und Gesundheitswesen	18
28.02.-02.03. 11.09.-13.09.	Grundlagen frauenspezifischer Beratung – lösungsorientiert – 3. und 4. Teil	22
01.03.-07.04.	Qualität und Umgang mit Konfliktsituationen: am Schalter und am Telefon	26
07.03.-08.03.	Effiziente Gesprächsführung und Konfliktmanagement	30
07.03.-08.03.	Kontakt und Konflikt im Umgang mit Menschen aus anderen Kulturen - aktuelle Aufgaben in der sozialen Arbeit (Aufbauseminar)	34
14.03.-15.03.	Erstberatung	36
16.03.-17.03.	La gestione di sé nella relazione d'aiuto	40
18.03.-19.03.	La conduzione dei gruppi di sostegno per donne che hanno subito violenza	42

22.03.	Kurs SOZINFO: Modul für Hauspflege	44
05.04.-06.04.	Valori e cultura nell'organizzazione: presupposti per un team allineato	46
07.04.-08.04.	Leiten von psychoedukativen Gruppen - ein zentrales Therapieverfahren bei Schizophrenien und schizoaffektiven Störungen	48
11.04.-12.04.	Umgang mit Menschen mit depressiven, zwanghaften und ängstlichen Störungsbildern	50
18.04.-20.04.	Il colloquio di consulenza	52
26.04.	Corso SOZINFO: Modulo assistenza domiciliare	54
27.04.-28.04. 18.10.-19.10.	La presa in carico dei minori maltrattati o in situazione di pregiudizio e delle loro famiglie	56
04.05.-05.05.	Prendersi cura di chi cura	60
23.05.-24.05.	Strumenti utili per la creazione dei piani di zona	62
23.05.-25.05.	La comunicazione efficace in azienda	64
24.05.	Kurs SOZINFO: Modul für Finanzielle Sozialhilfe	66
07.06.	Kurs SOZINFO: Modul für Hauspflege	68
	... und das wollten wir euch noch mitteilen! ... e questo vorremmo ancora comunicarvi!	70
	Info Ehrenamt ... Info volontariato ...	73
	Die neu Diplomierten und ihre Laureatsarbeiten I nuovi diplomati e le loro Tesi di Laurea	75

Vorwort Premessa



Die Weiterbildung der MitarbeiterInnen in den sozialen Diensten ist mir ein großes Anliegen; sind sie es doch, die den immer größeren Anforderungen und Neuerungen im Sozialwesen gerecht werden müssen.

Die vielen positiven Feedbacks und die hohe TeilnehmerInnenanzahl an den Seminaren ist ein Beweis dafür, dass das Bemühen der Dienststelle für Personalentwicklung der Abteilung Sozialwesen um Kundenorientierung und bedürfnisorientiertes Arbeiten Früchte getragen hat. Die Weiterbildungsinitiativen haben demnach den fachlichen Bedürfnissen der MitarbeiterInnen und den Anforderungen der sozialen Dienste entsprochen.

Aufbauend auf diesen Grundüberlegungen und dem Auftrag des L.G. 13/91 und des Sozialplanes 2000–2002 gemäß ist es mir und der gesamten Abteilung für Sozialwesen ein großes Anliegen, vermehrt in die Bildung und Qualifizierung des Personals und des Ehrenamtes zu investieren.

Haupt- und ehrenamtliche MitarbeiterInnen im Sozialwesen müssen immer mehr den neuen Anforderungen im Berufsleben entsprechen und brauchen hierfür unsere professionelle Unterstützung und Begleitung. Gesellschaftliche Wandlungsprozesse erfordern oft ein Umdenken und eine Neuorientierung. Wenn wir unsere sozialen Dienste als lernende Organisation verstehen, ist lebenslanges Lernen all ihrer MitarbeiterInnen Grundvoraussetzung.

Ich wünsche allen TeilnehmerInnen viele interessante und für sie wertvolle Stunden der Weiterbildung. Mögen die Seminare nicht nur

L'aggiornamento dei collaboratori/trici dei Servizi Sociali riveste per me una grande importanza, in quanto essi devono essere prepara-

ti ad affrontare le sempre maggiori necessità ed innovazioni nel settore sociale.

I numerosi riscontri positivi e il gran numero di partecipanti ai corsi, sono la dimostrazione che l'impegno del Servizio Sviluppo Personale della Ripartizione politiche sociali, orientato alle esigenze dei clienti, ha portato ottimi risultati. Le iniziative di aggiornamento hanno pertanto interpretato e soddisfatto i bisogni formativi e di crescita professionale degli operatori/trici nonchè le necessità dei Servizi.

Sulla base di queste considerazioni, delle indicazioni della legge provinciale n. 13/91 e del Piano sociale 2000 - 2002, è intento mio e di tutta la Ripartizione politiche sociali, investire maggiormente nella formazione e nella qualificazione del personale dipendente e del volontariato.

Gli operatori/trici dei Servizi Sociali e del volontariato hanno bisogno di un sostegno e di un accompagnamento nella loro attività professionale per ampliare le loro conoscenze e competenze e poter far fronte a sempre nuove necessità.

I processi di trasformazione della società richiedono spesso una riflessione ed un nuovo orientamento.

Presupposto essenziale affinché i Servizi Sociali si percepiscano come organizzazioni in continuo sviluppo, è che tutti i collaboratori/trici partecipino ad una formazione continua.

fachliches Wissen, sondern auch Möglichkeiten des Miteinanders und des gegenseitigen Erfahrungsaustausches bieten. Weiters sollen sie Impulse für die Verbesserung der Zusammenarbeit mit den verschiedenen sozialen und sanitären Diensten sowie dem Volontariat vor Ort geben und eine persönliche Bereicherung und Kraftquelle für die tägliche Arbeit sein.

Die ArbeitgeberInnen ersuche ich, die äußeren Rahmenbedingungen zu schaffen und ihren MitarbeiterInnen so die Möglichkeit zu bieten, an den Weiterbildungsinitiativen teilzunehmen. Qualifizierte und motivierte MitarbeiterInnen sind wohl das wertvollste „Kapital“ eines Betriebes.

Bei dieser Gelegenheit möchte ich meinen MitarbeiterInnen der Dienststelle für Personalentwicklung der Abteilung Sozialwesen für die bedürfnisorientierten und qualitativ hochwertigen Weiterbildungsangebote recht herzlich danken.

Den MitarbeiterInnen der Dienste vor Ort danke ich für ihr großes Engagement in der sozialen Arbeit und die rege Teilnahme an unseren Weiterbildungsinitiativen.

A tutti/e i/le partecipanti auguro giornate di aggiornamento molto interessanti, preziose e produttive.

Auspicio che i seminari non solo possano portare maggiori conoscenze professionali, ma che offrano soprattutto una possibilità di incontro e di scambio di esperienze. Mi auguro inoltre che diano impulso al miglioramento del lavoro in equipe ed in rete fra i diversi servizi sociali, sanitari e del volontariato, che portino ad una crescita personale e rappresentino una fonte di ricarica nel lavoro quotidiano.

Invito i datori di lavoro a creare i presupposti, affinché i/le loro collaboratori/trici abbiano la possibilità di partecipare ai corsi di aggiornamento. La qualificazione e la motivazione dei/delle collaboratori/trici, rappresentano il miglior investimento che un'azienda possa fare.

Colgo l'occasione per ringraziare di cuore i/le miei collaboratori/trici del Servizio Sviluppo Personale della Ripartizione politiche sociali per l'impegno profuso nell'offrire proposte d'aggiornamento mirate e di grande qualità e spessore.

Un ringraziamento anche ai/alle collaboratori/trici dei Servizi sul territorio, per il loro importante impegno nel lavoro sociale e per la fattiva partecipazione alle nostre iniziative d'aggiornamento.

*Der Landesrat für Gesundheits- und Sozialwesen
L'Assessore alla sanità ed alle politiche sociali
Dr. Richard Theiner*



Hinweise

→ *Anregungen, Wünsche oder auch Kritik sind uns jederzeit willkommen. Wir sind Ihnen dankbar, wenn Sie auch Ihre KollegInnen auf die Kursangebote hinweisen.*

Zielgruppe

Bei jeder Veranstaltung ist angegeben, für welchen Teilnehmerkreis (Berufsgruppe – Zielgruppe) sie vorrangig gedacht ist.

Wir sind an einer besseren Vernetzung zwischen dem Sozialbereich und den Bereichen Bildung und Gesundheit interessiert; deshalb heißen wir alle MitarbeiterInnen der Schule und der Gesundheitsdienste bei unseren Seminarangeboten willkommen.

Anmeldung

Die Anmeldung muß **schriftlich** und für jede Person unter Angabe der auf dem jeweiligen Anmeldeformular aufgelisteten Informationen **einzel**n vorgenommen werden und hat **verbindlichen** Charakter. Falls kein Anmeldetermin angegeben ist, ist es notwendig, sich **mindestens 30 Tage vor Kursbeginn** schriftlich anzumelden. Die Anmeldung verpflichtet zur **durchgehenden Teilnahme** an den Kursen. Die Teilnehmerzahl ist in den meisten Kursen beschränkt, melden Sie sich deshalb bitte möglichst frühzeitig an. Die Plätze werden grundsätzlich in der Reihenfolge der Anmeldungen vergeben. Wir bestätigen Ihre Anmeldung und geben Ihnen so bald als möglich Bescheid, ob Sie in den Kurs aufgenommen werden können.

Anmeldeformular

Das Anmeldeformular, welches Sie in der Mitte der Broschüre finden, ist bei der Einschreibung zu verwenden und **vom zuständigen Vorgesetzten zu unterschreiben**.

ECM-Credits

Es wird um Vergabe der **ECM-Credits** angesucht! **Achtung: ECM-Punkte werden nur bei 90%iger Teilnahme vergeben!**

Internet

Wir bemühen uns, alle in unserer Broschüre enthaltenen Daten, einschließlich Anmeldeformular, für Sie immer ajourniert auf unserer Internet-Seite www.provinz.bz.it/sozialwesen/01/list_d.asp bereitzustellen.

Kursabsage

Begründete Abmeldungen sind so früh wie möglich zuerst telefonisch und anschließend schriftlich mit der Unterschrift des Vorgesetzten mitzuteilen.

Teilnahmebestätigung

Die TeilnehmerInnen erhalten bei einer Teilnahme von mindestens 2/3 der jeweiligen Veranstaltung eine Kursbestätigung.

Indicazioni

→ *Proposte, desideri ed anche critiche sono gradite in ogni momento.
Vi siamo grati se divulgherete le proposte dei corsi a colleghe e colleghi.*

Destinatari

Per ogni iniziativa è **indicata** la categoria di partecipanti alla quale la stessa è prioritariamente destinata.

Vogliamo migliorare il lavoro di rete tra il settore sociale e i settori della sanità e della scuola; perciò diamo il benvenuto nella nostra offerta formativa a tutti i collaboratori della scuola e dei servizi sanitari.

Iscrizione

L'iscrizione deve essere fatta per **iscritto** da ogni **singolo** partecipante secondo le disposizioni elencate nel modulo d'iscrizione; essa ha carattere **vincolante**. Se il termine d'iscrizione non è indicato è in ogni caso necessario prenotarsi per iscritto tramite il modulo d'iscrizione, **almeno 30 giorni prima dell'inizio** del corso. L'iscrizione **impegna** alla partecipazione **per tutta la durata** del corso. Il numero dei partecipanti è limitato: è consigliabile pertanto iscriversi in tempo utile affinché possa essere stilata la relativa graduatoria di partecipazione. Alla Vs. domanda d'iscrizione seguirà la conferma dell'ammissione o meno al corso.

Modulo per l'iscrizione

Nell'opuscolo è inserito il modulo d'iscrizione da utilizzare per le iscrizioni e **da fare firmare al superiore**.

Punti ECM

Verrà richiesto l'accreditamento **ECM!**
Attenzione: I punti ECM vengono riconosciuti solo in seguito alla frequenza del 90% del corso!

Internet

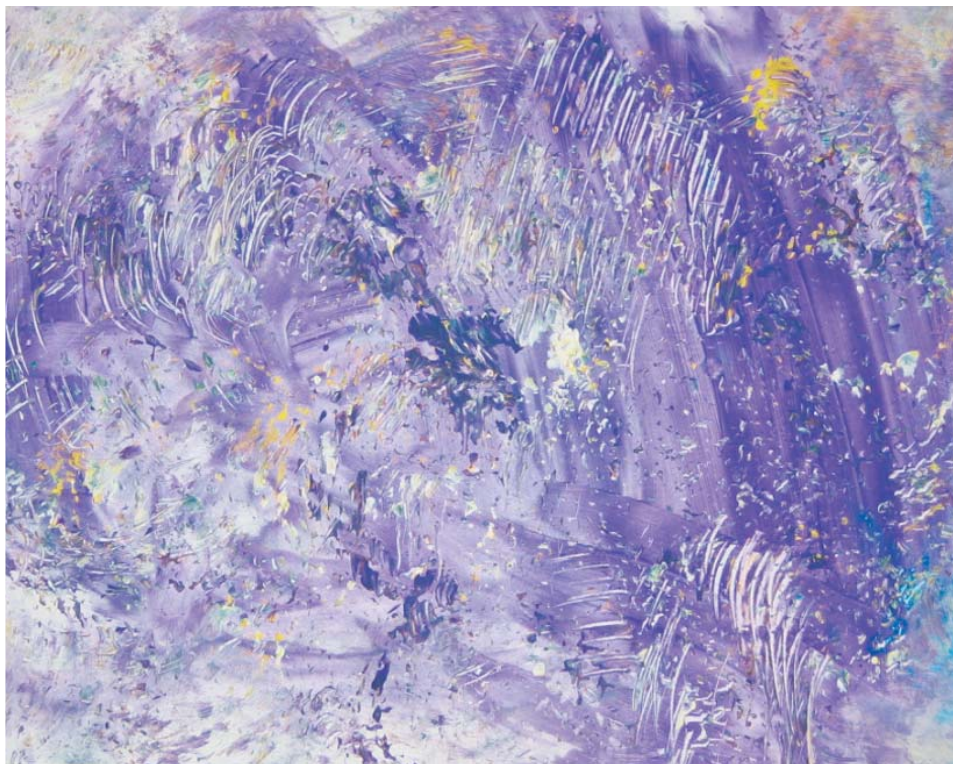
Si fa presente che tutti i dati contenuti in quest'opuscolo, compreso il modulo d'iscrizione stesso, potete trovarli sempre aggiornati in internet sotto il sito **www.provincia.bz.it/servizio-sociale/01/list_i.asp**

Rinuncia al corso

Eventuali rinunce dovranno essere comunicate in dapprima telefonicamente ed in seguito per iscritto, con la firma del superiore.

Attestato di frequenza

Al termine del corso verrà consegnato ai partecipanti un attestato di frequenza, qualora abbiano frequentato almeno $2/3$ del corso.



Geschützte Werkstatt/Laboratorio Protetto
Bozen/Bolzano

Kurs SOZINFO:

Modul für Finanzielle Sozialhilfe

Zielgruppe

Sachbearbeiter der Finanziellen Sozialhilfe
max. 15 TeilnehmerInnen

Ziel

Vertiefung der SOZINFO-Programme

Inhalt

- Stammdaten der Personen (physische und juristische)
- Gesuchverwaltung für finanzielle Sozialhilfe und Tarifiereduzierung
- Ausfüllen des Gesuchs
- Eingabe der ökonomischen Familiensituation
- Berechnung
- Vorbereitung der Zahlungsaufforderungen
- Historische Daten der Gesuche
- Kopie eines Gesuchs
- Liste der Gesuche
- Anwendung von Filtern
- Beschreibung der Farbkennzeichnung von Gesuchen mit verschiedenem Status
- Direkte- und Komiteesitzungen
- Verwaltung der Zahlungsaufforderungen
- Erstellung der Zahlungsaufforderungen
- Druck der Zahlungsaufforderungen
- Storno der Zahlungsaufforderungen
- Bevollmächtigter Beamter
- Verknüpfung zwischen Kapiteln, Leistungen und Kostenstellen
- Die Überweisungsanordnungen
- Zahlungsaufforderungen für interne Spesen
- Statistiken

3.14

Methode

Vortrag, Diskussion, Besprechung von aktuellen Problemen

Kurs SOZINFO: Modul für Finanzielle Sozialhilfe

Termin

Dienstag 25.01.2005 (1 Kurstag)

Stundenplan

jeweils von 09.00 bis 17.30 Uhr

Ort

Sitz der Südtiroler Informatik AG – Siemensstrasse, 29 -
Bozen

Referent

Personal der Südtiroler Informatik AG

Anmeldeschluss

27.12.2004

Sprache

deutsch

ECM-Credits

um Vergabe der ECM-Credits wird angesucht

Teilnahmegebühr

kostenlos

Kursleitung

Erica Gaspari

erica.gaspari@provincia.bz.it

Tel. 0471 411 548

Fax. 0471 411 515

Einführung in den Datenschutzkodex mit besonderer Fokussierung auf die sozialarbeiterischen Handlungsfelder

Zielgruppe

Haupt- und ehrenamtliche MitarbeiterInnen von sozialen Organisationen
max. 30 TeilnehmerInnen

Ziel

Die TeilnehmerInnen werden in die allgemeinen Bestimmungen des Datenschutzkodexes eingeführt und wissen um die Neuerungen, die innerhalb des Jahres 2004 Anwendung gefunden haben, Bescheid. Sie sind in der Lage, die Daten, die ihnen ihr Klientel anvertraut, vor organisationsinternen und -externen Missbrauch zu schützen

4.3

Inhalte

- Datenschutz und Dokumentation
- Datenschutz und Case Management
- Datenschutz und Vernetzung mit anderen Diensten und Professionen

Methode

Vortrag, Diskussion

Termin

Dienstag 25.01.2005 (0,5 Kurstage)

Stundenplan

von 14.00 bis 17.30 Uhr

Ort

Landesfachschule für Soziale Berufe, Wolkensteingasse 1, Rittersaal - Bozen

Referent

Rechtsanwalt Dr. v. Walther

Anmeldeschluss

07.01.2005

Sprache

Der Vortrag erfolgt in italienisch. Die TeilnehmerInnen verwenden ihre Muttersprache.

Einführung in den Datenschutzkodex mit besonderer Fokussierung auf die sozialarbeiterischen Handlungsfeldern

ECM-Credits

um Vergabe der ECM-Credits wird angesucht

Teilnahmegebühr

kostenlos

Kursleitung

Dr. Reinhard Gunsch
reinhard.gunsch@provinz.bz.it
Tel. 0471 411 525
Fax. 0471 411 515



Geschützte Werkstatt/Laboratorio Protetto
Bozen/Bolzano

Borderline - Persönlichkeitsstörungen

Zielgruppe

MitarbeiterInnen aus Strukturen der Sozialdienste und des Gesundheitswesens, die mit chronisch psychisch kranken Menschen in Wohn-, Arbeits- und Beratungsstrukturen arbeiten.
max. 25 TeilnehmerInnen

Ziel

3.2

- Verstehen der besonderen Situation von Menschen mit Persönlichkeitsstörungen.
- Erlernen des darauf abgestimmten Zugehens und Unterstützens.
- Abschließen von Behandlungsvereinbarungen

Inhalt

- Wir möchten MitarbeiterInnen ansprechen, die in Ihrem Arbeitsalltag Menschen begleiten und unterstützen, die eine Persönlichkeitsstörung haben bzw. Menschen, die zusätzlich zu einer anderen Erkrankung oder Behinderung über Persönlichkeitsstörungen verfügen.
- Wir erarbeiten uns gemeinsam ein Verständnis für:
 - die besondere Sichtweise der eigenen Person in der Welt
 - die typisch unflexible Handlungsweise
 - die oft schwer nachvollziehbare Gedankenwelt von Menschen mit einer Persönlichkeitsstörung.
- Wir werden uns insbesondere mit der „narzistischen und der selbstunsicheren Persönlichkeitsstörung“ sowie der „Borderleinstörung“ auseinandersetzen.
- Durch das erarbeitete Verstehen gelingt es den Gruppen- oder Arbeitsalltag für alle Beteiligten konfliktärmer und reibungsloser zu gestalten und den Betroffenen bei den notwendigen Bewältigungsstrategien eine erfolgreichere Unterstützung geben zu können.

Borderline - Persönlichkeits- störungen

Methode

Themenzentrierte Gruppenarbeit, Impulsreferate, Plenumsveranstaltungen, Film, Video, Rollenspiel, Bücher- und Unterlagenbörse etc.

Termin

**von Donnerstag 27.01.2005 bis Freitag 28.01.2005
(2 Kurstage)**

Stundenplan

jeweils von 09.00 bis 17.30 Uhr

Ort

Bildungshaus „Jugendhaus Kassianum“, Brunogasse 2,
Brixen – Meditationsraum – Tel. 0472/279999

Referent

Michael Bräuning-Edelmann

Sozialpädagoge, leitender Mitarbeiter im Bereich
Sozialpsychiatrie der Herzogsägmühle (D)

Co-Referent

Jörg Grundmann

Diplompsychologe, Psycho- und Verhaltenstherapeut,
Rehabilitationsberatung, klinischer Psychologe, Fach-
berater für Notfallseelsorge und Krisenintervention (D)

Anmeldeschluss

27.12.2004

Sprache

deutsch

ECM-Credits

um Vergabe der ECM-Credits wird angesucht

Teilnahmegebühr

kostenlos

Kursleitung

Dr. Carla Moser

carla.moser@provinz.bz.it

Tel. 0471 411 593

Fax. 0471 411 515

La comunicazione e la relazione efficace con il paziente geriatrico

Destinatari

Operatori/trici professionali e volontari/e del settore sociale e sanitario
max. 18 partecipanti

Obiettivo

3.6

I partecipanti saranno sensibilizzati:

- ai principi generali della comunicazione
- allo sviluppo di modalità comunicativo - relazionali sia per l'interazione con i colleghi ed i superiori che per l'interazione con i degenti ed i parenti degli stessi.
- a riflettere sull'importanza delle motivazioni individuali quali fulcro su cui far leva per innescare dei cambiamenti comportamentali.
- ad individuare le motivazioni personali dei degenti come primo passo per poter avviare, in sintonia con i degenti stessi, dei cambiamenti comportamentali atti a migliorare la loro vita quotidiana
- all'importanza del lavoro in team per condividere obiettivi e strategie e lavorare in allineamento.

Contenuto

- **INTRODUZIONE ALLA COMUNICAZIONE:** parlare vs. comunicare, il linguaggio non verbale, l'ascolto attivo e l'impatto.
- **LA COMUNICAZIONE E LA RELAZIONE EFFICACE CON LE VARIE TIPOLOGIE DI DEGENTI GERIATRICI:** il degente autosufficiente, il deg. parzialmente autonomo, il deg. gravemente non autonomo, il deg. con patologia psichiatrica, il deg. gerontopsichiatrico.
- **AGEVOLARE IL CAMBIAMENTO COMPORTAMENTALE NEL DEGENTE GERIATRICO** lavorando sulle sue motivazioni, affinché diventi parte attiva nell'adesione alle prescrizioni mediche (farmacologiche e di stile di vita) per la cura della sua persona.

La comunicazione e la relazione efficace con il paziente geriatrico

- ➔ **PROMUOVERE, LAVORANDO SULLE MOTIVAZIONI PERSONALI**, lo spirito di iniziativa, l'indipendenza e l'autodeterminazione del degente geriatrico, tenendo presenti i limiti e le possibilità dello stesso.
- ➔ **RAFFORZARE L'INTERAZIONE CON I PARENTI DEL DEGENTE GERIATRICO** per favorire una condivisione di strategie relazionali e motivazionali.
- ➔ **SENSIBILIZZARE IL TEAM DI LAVORO** sull'importanza della condivisione di obiettivi e strategie comunicativo - relazionali per lavorare in allineamento.

Metodo

Corso interattivo basato su lavori di gruppo finalizzati ad evidenziare le modalità comunicativo - relazionali dei partecipanti.

Periodo

da martedì 15.02. 2005 giovedì 17.02.2005 (3 giorni)

Orario

dalle ore 09.00 alle 17.30

Luogo

Casa Kolping, Via Ospedale, 3 – Bolzano

Relatore

Change Formazione - Società di consulenza e formazione - Firenze

Scadenza d'iscrizione

14.01.2005

Lingua

italiano

Crediti ECM

viene richiesto l'accREDITAMENTO ECM

Quota d'iscrizione

nessuna quota di iscrizione

Coordinatrice

Erica Gaspari
erica.gaspari@provincia.bz.it
Tel. 0471 411 548
Fax. 0471 411 515

Corso SOZINFO:

Modulo assistenza economica sociale

Destinatari

Operatori addetti all'assistenza economica sociale
max. 15 partecipanti

Obiettivo

Approfondimento delle procedure informatiche del SOZINFO

Contenuto

- Anagrafiche delle persone (fisiche e giuridiche)
- Gestione delle domande di assistenza economica e agevolazione tariffaria
- Compilazione della domanda
- Inserimento della situazione economica/familiare
- Calcolo
- Preparazione dei mandati
- Storico di una domanda
- Copia di una domanda
- Lista delle domande
- Utilizzo dei filtri
- Nomenclatura dei colori per i vari stati di una domanda
- Sedute dirette e di comitato
- Gestione dei mandati
- Creazione
- Stampa
- Storno
- Funzionario delegato
- Relazioni tra capitoli, prestazioni e centri di costo
- Gli ordini di accreditamento
- Mandati per spese interne
- Statistiche

3.14

Metodo

Relazione, discussione di problemi attuali

Corso SOZINFO: Modulo assistenza economica sociale

Periodo

martedì 22.02.2005 (1 giorno)

Orario

dalle ore 9.00 alle 17.30

Luogo

Sede dell'Informatica Alto Adige, Via Siemens, 29 -
Bolzano

Relatori

Personale dell'Informatica Alto Adige

Scadenza d'iscrizione

21.01.2005

Lingua

italiano

Crediti ECM

viene richiesto l'accreditamento ECM

Quota d'iscrizione

nessuna quota di iscrizione

Coordinatrice

Erica Gaspari

erica.gaspari@provincia.bz.it

Tel. 0471 411 548

Fax. 0471 411 515

Case Management im Sozial- und Gesundheitswesen

Zielgruppe

MitarbeiterInnen der Sozial- und Gesundheitssprenkel, MitarbeiterInnen der Beratungsdienste, der stationären und teilstationären Dienste des Sozial- und Gesundheitswesens, der Bereiche Senioren/Pflege, Psychiatrie, Suchtkrankheiten, MitarbeiterInnen der Arbeitsämter sowie des Instituts für geförderten Wohnbaus, MitarbeiterInnen der Schuldnerberatung und Verbraucherberatung
max. 25 TeilnehmerInnen

Ziel

2.14

In dieser Veranstaltungsreihe soll einerseits in allgemeine Grundlagen des Case Managements eingeführt werden, andererseits soll an konkreten Fallbeispielen aus der Praxis die Methode des Case Managements in allen ihren Arbeitsphasen, vom Assessment (Einschätzung des Hilfebedarfs) über die interdisziplinäre Maßnahmenplanung im Team, bis hin zur Begleitung der Umsetzung der einzelnen Maßnahmen und der Evaluation der Ergebnisse behandelt werden. Thematisiert werden auch die für das Case Management erforderlichen methodischen und technischen Instrumente wie Kooperationsvereinbarungen und ein interdisziplinäres Instrument zur Hilfeplanung und Falldokumentation.

Die Fortbildung nimmt Bezug auf bereits laufende Modellprojekte in den Sozial- und Gesundheitssprenkeln zur Implementierung von Case Management in Südtirol. Den bereits an den CM-Projekten beteiligten MitarbeiterInnen soll Gelegenheit zur Vertiefung ihrer Kenntnisse sowie zum Austausch ihrer Erfahrungen mit anderen MitarbeiterInnen gegeben werden. Den MitarbeiterInnen, die noch nicht mit dem Case Management in Berührung gekommen sind, soll eine

Case Management im Sozial- und Gesundheitswesen

Inhalt

fundierte Grundlage zum Einstieg in das Case Management vermittelt werden.

Modul 1 - Grundlagen von Case Management (CM)

- Entstehung von CM und verschiedene Modelle
- Das Phasenmodell von CM
- Anwendungsfelder von CM
- Das Aufgabenprofil eines Case Managers
- Das Anforderungsprofil eines Case Managers
- CM im Sozial und Gesundheitswesen in Südtirol

Modul 2 - CM in der praktischen Fallarbeit

- Assessment
- Netzwerk und Ressourcenanalyse
- Teamkonferenzen
- Integrierte Hilfeplanung
- Dokumentation der Fallbearbeitung
- Analyse von praktischen Fallbeispielen

Modul 3 - Evaluation

- Evaluationsmethoden
- Dokumentation und Qualitätsmanagement
- Klientenbeteiligung als Qualitätssicherungsstrategie
- Analyse von praktischen Fallbeispielen

Methode

Impulsreferate, Gruppenarbeit, Plenumsdiskussion, Fallbesprechung

Termin

jeweils am **Donnerstag 24.02.2005, 24.03.2005 und 21.04.2005 (3 Kurstage)**

Stundenplan

jeweils von **9.00 bis 17.30 Uhr**

Case Management im Sozial- und Gesundheitswesen

Ort

Bozen, Kolpinghaus, Spitalgasse 3

Referenten

Dr. Erich Eisenstecken

Soziologe, Sozialplaner, Personal- und Organisationsentwickler im Sozial- und Gesundheitswesen (D)

Dr. Andreas Sagner

Kulturwissenschaftler, Sozialplaner in Forschung und Beratung vor allem in den Bereichen Alten- und Behindertenhilfe (D)

Anmeldeschluss

24.01.2005

Sprache

Die Veranstaltungen werden von den Referenten vorwiegend in deutscher Sprache abgehalten. Die TeilnehmerInnen sind jedoch eingeladen, sich in ihrer bevorzugten Sprache (deutsch oder italienisch) auszudrücken. Die Arbeitsmaterialien werden in deutscher Sprache vorgelegt.

ECM-Credits

um Vergabe der ECM-Credits wird angesucht

Teilnahmegebühr

kostenlos

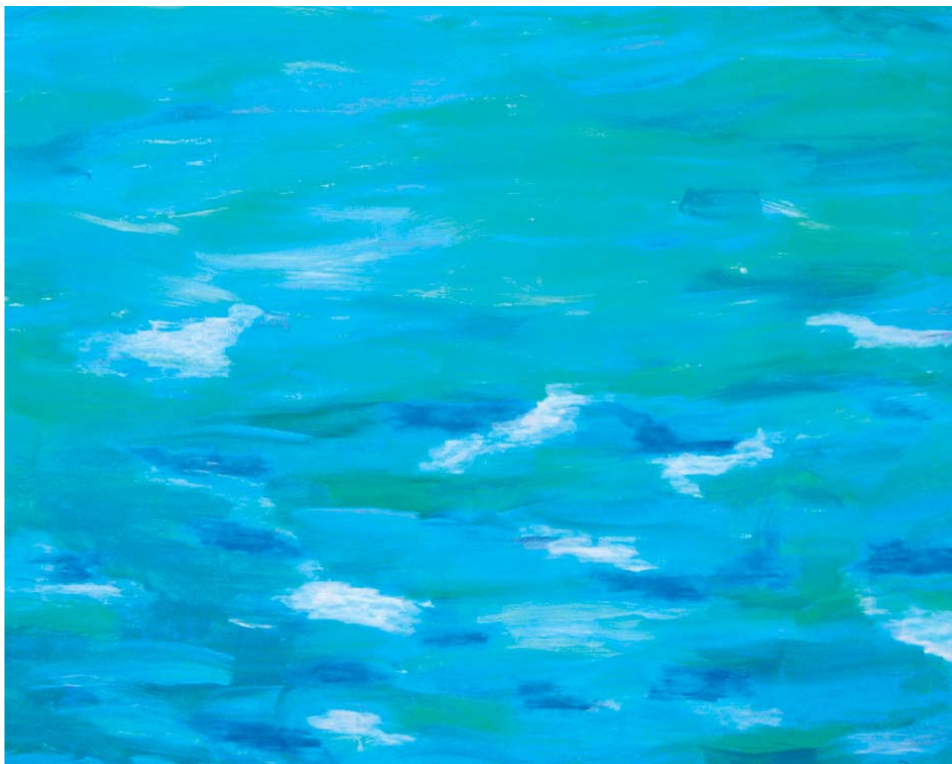
Kursleitung

Erica Gaspari

erica.gaspari@provincia.bz.it

Tel. 0471 411 548

Fax. 0471 411 515



Geschützte Werkstatt/Laboratorio Protetto
Bozen/Bolzano

Grundlagen frauenspezifischer Beratung – lösungsorientiert – 3. und 4. Teil

Zielgruppe

Personal der Frauenhausdienste, der sozialpädagogischen Grundbetreuung der Sozialsprengel der Bezirksgemeinschaften, der Familienberatungsstellen und der psychologischen Dienste der Sanitätseinheiten.
max. 18 TeilnehmerInnen
Für KursteilnehmerInnen, welche den 1. und 2. Teil besucht haben.

Ziel

Beratung als eigenständiges ganzheitliches Verfahren in Verbindung mit Erkenntnissen aus Frauenforschung und Praxis vermitteln, fachliche Kompetenzen in Bezug auf Interventionen festigen und erweitern, Beratungs- und Betreuungsprozesse frauenspezifisch gestalten und dabei lösungsorientierte Aspekte von Beratung integrieren.

3.12

Inhalt

Der Kurs bietet mit Teil 3 und 4 die Fortsetzung der Einführung in frauenspezifische Beratung und baut methodisch auf Teil 1 und 2 auf. Die theoretischen und methodischen Grundlagen bilden die in langjähriger Projekt- und Forschungsarbeit entwickelten frauenspezifischen Arbeitsansätzen, um ganzheitlich auf Lebenszusammenhänge und Probleme von Frauen eingehen zu können und Veränderungsprozesse zu unterstützen. Ein wichtiger Schwerpunkt sind die Erkenntnisse aus der Antigewaltarbeit und -forschung mit Frauen, Kindern und familiären Bezugssystemen. Die Bedeutung von Beratung und ihre Möglichkeiten bei der Begleitung individueller Problemlagen in Verbindung mit sozialen Bedingungen sowie bei Unterstützung in kritischen Lebensphasen wird besonders berücksichtigt.

Grundlagen frauenspezifischer Beratung – lösungsorientiert – 3. und 4. Teil

Seminar 3: Die Beraterische Beziehung

- Die Bedeutung der Beziehung in der frauenspezifischen Beratung
- Die Beziehungsdynamik unter lösungsorientierten Aspekten
- Analyse von Beratungsbeziehungen – Bezug zu Praxis der Teilnehmerinnen
- Dynamik in der Beziehung Beraterin – Klientin, Erkenntnisse aus der Frauenforschung
- Demonstrationen anhand von praktischen Fallbeispielen

Seminar 4: Der Beratungsprozess

- Arbeitskontrakt und Zielsetzung in der Beratung
- Beratungstraining Planung und Anleitung von lösungsorientierten Beratungsprozessen
- Transfer von Fortbildungsinhalten in die Praxisbereiche der Teilnehmerinnen
- Abschließen von Beratungsprozessen – Verankern von Ergebnissen

Methode

Themenzentrierte Interaktion, lösungsorientierte Interventionen, Gruppengespräch, berufliche Selbstreflexion, Arbeit mit kreativen Medien, Techniken der Gesprächsführung, Beratungstraining, Kurzreferate zu Theorie von Beratung und Ergebnissen der Frauenforschung in den entsprechenden Gebieten. Schriftliche Seminarunterlagen zum Selbststudium. In der Zeit zwischen den Seminaren Arbeitstreffen zum Literaturstudium in regionalen Kleingruppen. Die durchgehende Teilnahme an allen Seminaren wird erwartet.

Grundlagen frauenspezifischer Beratung – lösungsorientiert – 3. und 4. Teil

Termine

3. Teil: von 28.02.2005 bis 02.03.2005 (2,5 Kurstage)

Montag: 17.00-18.30, 19.30-20.30 Uhr

Dienstag: 9.00-12.30, 15.00-18.30, 19.30-20.30 Uhr

Mittwoch: 9.00-12.30, 14.30-16.00 Uhr

4. Teil: von 11.09.2005 bis 13.09.2005 (2,5 Kurstage)

Sonntag: 17.00-18.30, 19.30-20.30 Uhr

Montag: 9.00-12.30, 15.00-18.30, 19.30-20.30 Uhr

Dienstag: 9.00-12.30, 14.30-16.00 Uhr

Ort

Bildungshaus „St. Georg - Sarns“, Sarns 10, Brixen –
Tel. 0472/833450

Referentin

Dr. Agnes Büchele

Psychologin, Psychotherapeutin, Supervisorin,
Universitätslektorin, Zentrum für angewandte
Psychologie und Frauenforschung Köln-Wien

Anmeldeschluss

28.01.2005

Sprache

deutsch

ECM-Credits

um Vergabe der ECM-Credits wird angesucht

Teilnahmegebühr

kostenlos

Kursleitung

Soz. Ass. Maria

Minacapilli-Baumgartner

maria.minacapilli@provinz.bz.it

Tel. 0471 411 588

Fax. 0471 411 515



Geschützte Werkstatt/Laboratorio Protetto
Bozen/Bolzano

Qualität und Umgang mit Konfliktsituationen: am Schalter und am Telefon

Zielgruppe

Für den sozio - sanitären Bürgerservices arbeitende Angestellte des Sozial- und Gesundheitssprengel, für Personal der Altersheime und Volontariat
max.18 Teilnehmer

Ziel

- Die Teilnehmer werden in folgenden Bereichen sensibler werden und Fähigkeiten entwickeln:
- Die Bedeutung der Qualität als betrieblichen Wettbewerbsvorteil und positives Images erkennen, was sowohl im persönlichen Gespräch, als auch am Telefon vermittelt werden kann.
- Die Prinzipien der Kommunikation erkennen.
- Im Teilnehmer eine Sensibilisierung seiner beruflichen Rolle als Schalterbeamter erwecken.
- Mit Konfliktsituationen umzugehen lernen
- Verhaltensstandards am Schalter und am Telefon erstellen.

2.15

Inhalt

- EINFÜHRUNG IN DIE QUALITÄT: warum Qualität, Hard und Soft; Qualitätsbarrieren; sich aus der Qualität ergebende Nutzen.
- DIE ERWARTUNGEN DES KUNDEN: Bedürfnisse und Erwartungen; Ausforschung und Erkenntnis
- DIE VERSTECKTE UNZUFRIEDENHEIT: Nicht jeder Kunde zeigt offen seine Unzufriedenheit; die Gefahr der negativen Mund zu Mund – Propaganda; Entdeckung der Unzufriedenheit
- DIE ROLLE DES SCHALTERBEAMTEN: Image; Orientierung am Kunden; Sinn für Eiligkeit.
- PRINZIPIEN DER KOMMUNIKATION: sprechen und kommunizieren; verbale und nicht verbale Kommunikation; Bewusstsein der Bedeutung des Tonfalls; aktives Zuhören; Neuformulierung; positive

Qualität und Umgang mit Konfliktsituationen: am Schalter und am Telefon

Sprache; Fragetechnik; geschlossene und offene Fragen; Ausforschungsverlauf.

- ➔ **DIE DIMENSIONEN DER PROFESSIONALITÄT DES FRONT OFFICE MITARBEITERS:** persönliche Qualität und Anpassung an Qualitätsverläufe; kontinuierliche Aktualisierung bezüglich in Bezug auf Produkte und Dienstleistungen; Teamgeist; Orientierung am Kunden; Übernahme von Verantwortung.
- ➔ **UMGANG MIT KONFLIKTSITUATIONEN:** was bedeutet Konflikt für den Kunden; wie erlebt der Beamte eine Konfliktsituation; Abbau von emotionaler Spannung durch Empathie; Techniken des Umgangs mit Konfliktsituationen
- ➔ **QUALITÄTSSTANDARDS AM SCHALTER UND AM TELEFON:** Geschwindigkeit der Antwort; Formeln der Begrüßung; Formeln für das Warten; Umgang mit Einwänden und Reklamationen; Ausforschung der Bedürfnisse; Weiterleitung Gespräche an kompetente Kollegen oder am Telefon; Weiterleitung von Informationen (Kontrolle des Verständnisses); Versprechen einhalten; Abschluss des persönlichen Gesprächs oder des Telefongesprächs.
- ➔ **OPERATIVER ENTWICKLUNGSPLAN NACH DEM KURS:** Umsetzung der im Kurs erlernten Techniken in der eigenen Arbeitsrealität

Methode

Die gesamte Schulung ist interaktiv gestaltet, mit Diskussionen, Gruppenarbeiten und Rollenspielen, unterstützt durch eine didaktische Bezugsstruktur. Unter der Leitung des Dozenten, sollen die Teilnehmer selbst nach Lösungen suchen, die für ihre spezifische Situation geeignet sind.

Qualität und Umgang mit Konfliktsituationen: am Schalter und am Telefon

Termin

von Dienstag 01.03.2005 bis Mittwoch 02.03.2005 und
am Donnerstag 07.04.2005 (follow up) (3 Kurstage)

Stundenplan

jeweils von 09.00 bis 17.30 Uhr

Ort

Bozen, Kolpinghaus, Spitalgasse 3

Referenten

Dr. Alexandra Schuman
Change Formazione – Beratungs- und
Fortbildungsgesellschaft – Florenz

Anmeldeschluss

01.02.2005

Sprache

deutsch

ECM-Credits

um Vergabe der ECM-Credits wird angesucht

Teilnahmegebühr

kostenlos

Kursleitung

Erica Gaspari
erica.gaspari@provincia.bz.it
Tel. 0471 411 548
Fax. 0471 411 515



Geschützte Werkstatt/Laboratorio Protetto
Bozen/Bolzano

Effiziente Gesprächsführung und Konfliktmanagement

Zielgruppe

Haupt- und ehrenamtliche MitarbeiterInnen im Sozial- und Gesundheitsbereich
max. 14 TeilnehmerInnen

Ziel

Innerhalb des Betriebes gibt es weniger konflikthafte Auseinandersetzungen, die auf Kommunikationsstörungen unter den MitarbeiterInnen und zwischen MitarbeiterInnen und Führungsebene zurückzuführen sind. Das betriebsinterne Klima hat sich verbessert, die Beziehungskompetenz erweitert.

Inhalt

2.6

- Konflikte sind überall dort wo Menschen zusammentreffen und sich organisieren: im privaten Leben ebenso wie in Verbänden, Behörden, Sprengeln, Heimen, Beratungsstellen – generell in allen Arbeitsbereichen.
- Die Alternative, ob wir mit oder ohne Konflikte leben wollen, stellt sich nicht. Konflikte zwischen Kollegen, zwischen Leitern und Angestellten, im Team und mit den „Kunden“ gehören zum Dasein, sind ein alltägliches Ereignis und unvermeidbar.
- Konflikte entstehen durch Unterschiedlichkeiten von Personen, Zielen, Rahmenbedingungen, Vorstellungen, Maßgaben usw. Sie können als Chance zur Weiterentwicklung genutzt werden.
- Eine Methode, um mit Konflikten sinnvoll umzugehen, ist eine effiziente Gesprächsführung, bevor es zu einer Eskalation kommt.
- Worauf es dabei zu achten gilt und welche Techniken dabei hilfreich sind, wird in diesem Seminar vermittelt und erprobt.
- Gesprächsführungstechniken kennenlernen

Effiziente Gesprächs- führung und Konfliktmanagement

- Auslöser und Ursachen von Konfliktsituationen erforschen
- Eigene Einstellung und Erfahrungen miteinbringen
- Verschiedene Konfliktformen unterscheiden lernen
- Konstruktive Kritik im Gespräch vermitteln
- Konfliktgespräche richtig vorbereiten und auswerten
- Hilfreiche visuelle Unterstützung im Gespräch anwenden
- Die positiven Seiten eines Konfliktgespräches herausfiltern
- Die eigene Haltung im Gespräch überprüfen
- Konkrete Schritte zur Verhaltensänderung ausprobieren

Methode

Gearbeitet wird praxisorientiert, das heißt: an konkreten Fällen der Teilnehmer werden fachliche Inputs und Modelle erprobt. Mit Hilfe der vielseitigen Erfahrungen der Teilnehmer können konkrete Verhaltensänderungen erarbeitet werden. Rollenspiele mit Videoanalysen machen den Ablauf vielseitig, lehrreich und humorvoll zugleich.

Termin

von Montag 07.03.2005 bis Dienstag 08.03.2005 (2 Kurstage)

Stundenplan

jeweils von 09.00 bis 17.30 Uhr

Ort

Bildungshaus „Jugendhaus Kassianum“, Brunogasse 2, Brixen – Gruppenraum 8 – Tel. 0472/279999

Referentin

Judith Hanke
Diplompädagogin, Familientherapeutin - Hilpoltstein (D)

Effiziente Gesprächs- führung und Konfliktmanagement

Anmeldeschluss

07.02.2005

Sprache

deutsch

ECM-Credits

um Vergabe der ECM-Credits wird angesucht

Teilnahmegebühr

kostenlos

Kursleitung

Mag. phil. Ada Pirozzi

Ada.Pirozzi@provinz.bz.it

Tel. 0471 411 593

Fax. 0471 411 515



Geschützte Werkstatt/Laboratorio Protetto
Bozen/Bolzano

Kontakt und Konflikt im Umgang mit Menschen aus anderen Kulturen - aktuelle Aufgaben in der sozialen Arbeit

(Aufbauseminar)

Zielgruppe

Das Seminar ist für jene TeilnehmerInnen des gleichlautenden Seminars, das im Herbst 2004 stattgefunden hat, reserviert. Sollten die vorgesehene Teilnehmerzahl nicht erreicht werden, so richtet sich das Seminar an alle SozialarbeiterInnen mit abgeschlossener Berufsqualifikation, die berufliche Kontakte mit Menschen aus anderen Kulturen pflegen.
max. 20 TeilnehmerInnen

Ziel

2.10

Mittels theoretischer und praktischer Erarbeitung von Grundkonzepten aus Ethno-Psychoanalyse und Gestaltpädagogik und durch kleine, strukturierte Feldbeobachtungen sollen Kulturbegegnungen und mögliche Kulturkonflikte neu erfahrbar und für die Soziale Arbeit als aktuelles Aufgabengebiet entdeckt und akzeptiert werden. Der unbewusste Anteil der eigenen und der fremden Kultur macht Angst und es werden Wege zu dieser kulturellen Unbewusstheit aufgezeigt und beschrritten, die dem Angstabbau und der Öffnung zu neuen Wahrnehmungsmöglichkeiten dienen. Damit werden wesentliche Elemente für den Aufbau einer 'Interkulturellen Kompetenz' erworben, die es der Sozialen Arbeit ermöglicht, auch in schwierigen interkulturellen Situationen kompetent und bewusst zu handeln.

Inhalte

'Kulturelle Identität', 'cultural awareness', Kontakt-Prozess in der interkulturellen Begegnung, Wahrnehmungsprozesse, der 'fremde Blick', Fremdheit und Ausgrenzung, Fremdenangst und Rassismus und ihre Überwindung, Erarbeitung einer 'Interkulturellen Kompetenz'.

Kontakt und Konflikt im Umgang mit Menschen aus anderen Kulturen - aktuelle Aufgaben in der sozialen Arbeit

Methode

Theoretische und methodische Grundlagen für die Erarbeitung der oben genannten Inhalte bilden die Grundannahmen und Konzepte der 'Ethno-Psychoanalyse' (Parin, Morgenthaler, Erdheim) und der 'Gestaltpädagogik' (Perls, Brown, Petzold). Nach der Einführung in diese theoretischen und methodischen Grundlagen durch den Vortragenden wird der 'fremde Blick' praktisch erprobt: Die TeilnehmerInnen des WB Seminars versuchen zunächst, die eigene 'kulturelle Identität' zu 'erforschen' und gegenüber den anderen TeilnehmerInnen deutlich zu machen. Gestaltpädagogische Übungen zur Wahrnehmungsschulung schliessen daran an. Die in den verschiedenen sozialarbeiterischen Handlungsfeldern konkreten Erfahrungen werden analysiert und reflektiert

Termin

Montag 07.03. 2050 bis Dienstag 08.03. 2005 (2 Kurstage)

Stundenplan

jeweils von 09.00 bis 17.00 Uhr

Ort

Landesfachschule für Soziale Berufe, Wolkensteingasse 1, Rittersaal - Bozen

Referent

Dr. Hoffmann Dimiter

Anmeldeschluss

18.02.2005

Sprache

deutsch

ECM-Credits

um Vergabe der ECM-Credits wird angesucht

Teilnahmegebühr

kostenlos

Kursleitung

Dr. Reinhard Gunsch
reinhard.gunsch@provinz.bz.it
Tel. 0471 411 525
Fax. 0471 411 515

Erstberatung

Zielgruppe

Haupt- und ehrenamtliche MitarbeiterInnen im Sozial- und Gesundheitsbereich
max. 14 TeilnehmerInnen

Ziel

Die MitarbeiterInnen sind in der Lage die realen Bedarfe der KundInnen nach der Erstberatung zu erkennen, und es gelingt ihnen dementsprechende Leistungsangebote gemeinsam mit dem Klientel zu entwickeln. Sie sind mit den gängigsten Vorgehensweisen einer ausführlichen psychosozialen Abklärung vertraut.

Inhalt

2.12

Wenn Hilfe-Suchende in die Beratung kommen, hat sich bereits für diese Person im Leben viel ereignet. Sie ist in eine Situation geraten, die besonders extrem oder fremd ist und mit der sie alleine nicht mehr zurecht kommt; sei es ein körperliches Gebrechen, ein Suchtauffälliger in der Familie, eine Krise in der Beziehung, eine finanzielle Belastung, ein gesellschaftliches Problem – was auch immer. Die Person muss für sich eingestehen: „Ich schaffe diese Situation nicht mehr alleine, sondern brauche professionelle Beratung.“ Dieses Eingeständnis ist nicht einfach und so kommen die Personen oft verunsichert und ängstlich in die Beratung oder sie werden mit Nachdruck geschickt.

In diesem Seminar können die TeilnehmerInnen anhand folgender Inhalte ihre Beraterkompetenz stärken und erweitern, um für ihre Arbeit mehr Sicherheit und professionelle Distanz zu bekommen:

- Entwickeln von vertrauensvollem Kontakt und damit Ängste abbauen
- Klärung des Anliegens, der Erwartungen: „Bin ich hier richtig?“

Erstberatung

- Klärung des konkreten Auftrages an den Berater
- Hintergrund, Auftrag, Zielsetzung der Institution beachten
- Das Zusammenwirken der vier Beraterqualitäten nutzen
- Distanz und Einfühlungsvermögen in der richtigen Balance halten
- Umgang mit schwierigen, aggressiven Ratsuchenden
- Aktives Zuhören und geeignete Fragestellungen einsetzen
- Die Welt des Ratsuchenden, sein „Lebenssystem“ genauer mit einbeziehen
- Sachebene und Beziehungsebene klar trennen
- Eigene Grenzen erkennen und respektieren
- Grobstruktur und roter Faden eines Beratungsgesprächs
- Methoden, nach gefühlsintensiven und stressigen Beratungsgesprächen, abschalten und umschalten zu können

Methode

- sehr praxisorientiert
- fachliche Inputs werden anhand kleiner Übungssequenzen erprobt
- Weiterentwicklung der Beraterkompetenz in Richtung einer professionellen Haltung
- Rollenspiele mit konkreten Beratersituationen aus dem Berufsalltag der Teilnehmer
- Fallbesprechungen
- Der Einsatz unterschiedlicher Methoden macht den Ablauf vielseitig, lehrreich, spannend und humorvoll zugleich

Erstberatung

Termin	von Montag 14.03.2005 bis Dienstag 15.03.2005 (2 Kurstage)
Stundenplan	jeweils von 09.00 bis 17.30 Uhr
Ort	Bildungshaus „Haus der Familie“, Lichtenstern 1/7, Oberbozen/Ritten – Gruppenraum 1+2 – Tel. 0471/345172
Referentin	Judith Hanke Diplompädagogin, Familientherapeutin – Hilpoltstein (D)
Anmeldeschluss	14.02.2005
Sprache	deutsch
ECM-Credits	um Vergabe der ECM-Credits wird angesucht
Teilnahmegebühr	kostenlos

Kursleitung

Mag. phil. Ada Pirozzi
Ada.Pirozzi@provinz.bz.it
Tel. 0471 411 593
Fax. 0471 411 515



Geschützte Werkstatt/Laboratorio Protetto
Bozen/Bolzano

La gestione di sé nella relazione d'aiuto

Destinatari

Operatori/trici professionali e volontari/e del settore sociale e sanitario
max. 18 partecipanti
(hanno diritto di precedenza gli iscritti esclusi dal corso svoltosi in autunno 2004)

Obiettivo

Il corso vuole portare i partecipanti ad apprendere tecniche e strumenti per rimanere in equilibrio di fronte agli inevitabili stress che una relazione d'aiuto pone, per gestire le proprie emozioni e per recuperare le energie

Contenuto

2.3

- Scoprire i propri punti di forza
- Autostima e gestione delle emozioni
- Tecniche per il recupero delle energie
- Strumenti di consapevolezza per l'autoguarigione
- Come aiutare gli altri senza perdere energie
- Equilibrio e comunicazione
- Come i messaggi vengono percepiti
- Mantenere una comunicazione assertiva
- Il concetto di autenticità
- Le barriere di comunicazione e come evitarle

Metodo

applicazione delle tecniche di "Psicologia del benessere" e discussione dei casi

Periodo

da mercoledì 16.03.2005 a giovedì 17.03.2005 (2 giorni)

Orario

dalle ore 09.00 alle 17.30

Luogo

Hotel Eberle – S. Maddalena – Passeggiata S. Osvaldo 1 – Bolzano

La gestione di sé nella relazione d'aiuto

Relatore

Dott. Leonardo Milani
psicologo - Ferrara

Scadenza d'iscrizione

16.02.2005

Lingua

italiano

Crediti ECM

viene richiesto l'accreditamento ECM

Quota d'iscrizione

nessuna quota di iscrizione

Coordinatrice

Erica Gaspari
erica.gaspari@provincia.bz.it
Tel. 0471 411 548
Fax. 0471 411 515

La conduzione dei gruppi di sostegno per donne che hanno subito violenza

Destinatari

Personale delle case delle donne, assistenti sociali, educatori/trici dei servizi di assistenza sociale e pedagogica di base dei Distretti sociali delle Comunità Comprensoriali e dell'Azienda Servizi Sociali di Bolzano, psicologi dei Servizi psicologici e dei Consulenti familiari, volontariato
max. 20 partecipanti

Obiettivo

Migliorare e approfondire le tecniche e gli strumenti di intervento con le donne che hanno subito violenza per potenziare le loro capacità autoprotettive

Contenuto

2.18

- Sperimentare un gruppo di sostegno.
- Programmare un gruppo: principi metodologici, ambiti tematici, le conduttrici, le partecipanti, gli strumenti da utilizzare, la valutazione.
- Il danneggiamento dell'autostima nelle donne che subiscono violenza: la perdita del punto di vista personale, del piano di realtà; del contatto con i propri desideri.
- Tecniche e strumenti del lavoro di empowerment nell'accoglienza personale e di gruppo.

Metodo

Si utilizzerà un metodo interattivo con animazioni, giochi, test, simulazioni, ecc. in modo che le partecipanti possano sperimentare innanzitutto su se stesse quanto andranno poi a proporre nel servizio di aiuto alle donne che hanno subito violenza.

Periodo

da venerdì 18.03.2005 a sabato 19.03.2005 (2 giorni)

Orario

**venerdì 18.03.2005 dalle ore 09.00 alle 18.00
sabato 19.03.2005 dalle ore 09.00 alle 18.00**

La conduzione dei gruppi di sostegno per donne che hanno subito violenza

Luogo

Centro di formazione “Casa della famiglia – Haus der Familie”, Lichtenstern 1/7, Soprabolzano/Renon –
Tel. 0471/345172

Relatrici

Dott.ssa Angela Romanin

formatrice - Casa delle donne per non subire violenza ONLUS, Bologna

Isolina Maiorelli

esperta, conduzione di gruppi di sostegno - Casa delle donne per non subire violenza ONLUS, Bologna

Scadenza d'iscrizione

18.02.2005

Lingua

italiano

Crediti ECM

viene richiesto l'accREDITAMENTO ECM

Quota d'iscrizione

nessuna quota di iscrizione

Coordinatrice

Ass. Soc. Maria

Minacapilli-Baumgartner

maria.minacapilli@provincia.bz.it

Tel. 0471 411 588

Fax. 0471 411 515

Kurs SOZINFO: Modul für Hauspflege

Zielgruppe

Sachbearbeiter der Hauspflege
max. 15 TeilnehmerInnen

Ziel

Vertiefung der SOZINFO-Programme

Inhalt

- Stammdaten der Personen (physische und juristische)
- Nützlichkeit des Katalogobjekts
- Verwaltung der Gesuche für die Hauspflege
- Ausfüllen des Gesuchs
- Eingabe der ökonomischen Familiensituation
- Berechnung
- Archivierung eines Gesuchs
- Liste der Gesuche
- Anwendung von Filtern
- Beschreibung der Farbkennzeichnung von Gesuchen mit verschiedenem Status
- Die Karteikarte der Betreuten
- Eingabe der erbrachten Leistungen
- Erstellung der Spesennoten, Rechnungen und Steuerquittungen
- Erstellung der Gutschriften
- Statistiken

3.14

Methode

Vortrag, Diskussion, Besprechung von aktuellen Problemen

Termin

Dienstag 22.03.2005 (1 Kurstag)

Stundenplan

jeweils von 09.00 bis 17.30 Uhr

Ort

Sitz der Südtiroler Informatik AG, Siemensstrasse, 29 - Bozen

Kurs SOZINFO: Modul für Hauspflege

Referent

Personal der Südtiroler Informatik AG

Anmeldeschluss

22.02.2005

Sprache

deutsch

ECM-Credits

um Vergabe der ECM-Credits wird angesucht

Teilnahmegebühr

kostenlos

Kursleitung

Erica Gaspari

erica.gaspari@provincia.bz.it

Tel. 0471 411 548

Fax. 0471 411 515

Valori e cultura nell'organizzazione: presupposti per un team allineato

Destinatari

Operatori/trici professionali e volontari/e del settore sociale e sanitario
max.18 partecipanti

Obiettivo

- Identificare e condividere i principi ispiratori dell'Organizzazione (mission, vision e valori)
- Costruire e rafforzare l'identità di "gruppo" attraverso la definizione di comportamenti e stili comuni che risultino essere l'integrazione e non la somma degli stili esistenti nel gruppo
- Favorire l'integrazione delle culture e delle mentalità organizzative attraverso la definizione e condivisione di Regole e Strumenti che orientano il comportamento alle performances di eccellenza
- Identificare gli strumenti per la costruzione di una cultura dell'Organizzazione condivisa da parte di tutta la popolazione aziendale

2.4

Contenuto

- LA MISSION AZIENDALE
Definizione e condivisione dei principi ispiratori dell'Organizzazione
- LA VISION AZIENDALE
Analisi delle caratteristiche della Vision e condivisione della visione dei Servizi sociali del distretto
- I VALORI AZIENDALI E LA CULTURA AZIENDALE
 - Definizione e condivisione dei valori aziendali
 - condivisione dei comportamenti attesi da tutto il personale
 - Identificazione dei comportamenti eccellenti che caratterizzano la cultura del GRUPPO

Valori e cultura nell'organizzazione: presupposti per un team allineato

→ PIANO D'AZIONE

- Identificazione delle azioni per sviluppare la cultura aziendale su tutta la popolazione aziendale, identificandone gli ostacoli.
- Sviluppo di un piano dettagliato di lavoro

Metodo

Il corso si svolge in forma interattiva, attraverso discussioni e lavori di gruppo. Attraverso i lavori in sottogruppo i partecipanti costruiscono e condividono le regole che orientano i propri comportamenti. Il trainer aiuterà i partecipanti, nei lavori in sottogruppo, a raggiungere soluzioni condivise.

Periodo

da martedì 05.04.2005 a mercoledì 06.04.2005 (2 giorni)

Orario

dalle ore 09.00 alle 17.30

Luogo

Hotel Eberle - S. Maddalena - Passeggiata S. Oswaldo, 1 - Bolzano

Relatore

Dott.ssa Alderighi Claudia

psicologa - Change Formazione - Società di consulenza e formazione - Firenze

Scadenza d'iscrizione

04.03.2005

Lingua

italiano

Crediti ECM

viene richiesto
l'accREDITAMENTO ECM

Quota d'iscrizione

nessuna quota di iscrizione

Coordinatrice

Erica Gaspari
erica.gaspari@provincia.bz.it
Tel. 0471 411 548
Fax. 0471 411 515

Leiten von psychoedukativen Gruppen – ein zentrales Therapieverfahren bei Schizophrenien und schizoaffektiven Störungen

Zielgruppe

Therapeutisch tätige MitarbeiterInnen aus Wohn-, Arbeits- und Beratungsstrukturen der Sozialdienste und des Gesundheitswesens, die mit chronisch psychisch kranken Menschen arbeiten und die bereits psychoedukativ arbeiten oder dies konkret beabsichtigen max. 25 TeilnehmerInnen

Ziel

Kompetenz zur Durchführung von psychoedukativen Gruppenangeboten

Inhalt

3.1

Aktuelle Schizophreniekonzepte wie das Vulnerabilitäts-Stress-Bewältigungsmodell weisen den erkrankten Menschen eine aktive Rolle im Umgang mit der Erkrankung zu. Aus dieser Sichtweise haben sich in den letzten 15 Jahren verschiedene Therapeutische Ansätze entwickelt, in denen bewältigungsorientierte Strategien stärker akzentuiert werden.

Wesentliche Elemente bewältigungsorientierter Therapie sind:

- Aufklärung über die Krankheit und die Behandlung auf Basis des Vulnerabilitäts-Stress-Modells
- Stressmanagement und Rückfallprophylaxe
- Gesundheitsverhalten
- Aufbauend auf sozialpsychiatrischen Grundkenntnissen setzen wir uns mit den verschiedenen Manualen zur Psychoedukation unter dem Blickwinkel eines Anleiters auseinander:
- Durchführung eines psychoedukativen Gruppenangebotes (ambulant – stationär)
- Besonderheiten in der Situation des Anleiters (Rollenspiel)
- Copingstrategien etc.

Leiten von psychoedukativen Gruppen – Ein zentrales Therapieverfahren bei Schizophrenien und schizoaffektiven Störungen

Methode

Themenzentrierte Gruppenarbeit, Impulsreferate, Plenumsveranstaltungen, Film, Video, Rollenspiel, Bücher- und Unterlagenbörse etc.

Termin

von Donnerstag 07.04.2005 bis Freitag 08.04.2005 (2 Kurstage)

Stundenplan

jeweils von 09.00 bis 17.30 Uhr

Ort

Bildungshaus „Jugendhaus Kassianum“, Brunogasse 2, Brixen – Meditationsraum – Tel. 0472/279999

Referent

Michael Bräuning-Edelmann
Sozialpädagoge, leitender Mitarbeiter im Bereich Sozialpsychiatrie der Herzogsägmühle (D)

Co-Referent

Jörg Grundmann
Diplompsychologe, Psycho- und Verhaltenstherapeut, Rehabilitationsberatung, klinischer Psychologe, Fachberater für Notfallseelsorge und Krisenintervention (D)

Anmeldeschluss

07.03.2005

Sprache

deutsch

ECM-Credits

um Vergabe der ECM-Credits wird angesucht

Teilnahmegebühr

kostenlos

Kursleitung

Mag. phil. Ada Pirozzi
Ada.Pirozzi@provinz.bz.it
Tel. 0471 411 593
Fax. 0471 411 515

Umgang mit Menschen mit depressiven, zwanghaften und ängstlichen Störungsbildern

Zielgruppe

MitarbeiterInnen aus Strukturen der Sozialdienste und des Gesundheitswesens, die mit chronisch psychisch kranken Menschen in Wohn-, Arbeits- und Beratungsstrukturen arbeiten.
max. 25 TeilnehmerInnen

Ziel

Ein vertiefteres Verständnis der Störungsgruppe, Erwerb von Handwerkszeug zur effizienten Unterstützung

Inhalt

Depressionen, Ängste und Zwänge sind psychische Probleme, die häufig von Menschen die sozialpsychiatrische Strukturen nutzen, beschrieben werden. Manchmal treten diese Symptome alleinig auf, häufiger gepaart mit anderen schweren psychischen Störungen wie z.B. Psychosen. In diesem Seminar wollen wir mit dieser Störungsgruppe vertraut machen und praxisnahe Anregungen erarbeiten, die eine Basisarbeit mit Menschen, die unter diesen Problemen leiden, erleichtern. Wir greifen dabei im Wesentlichen auf einfache verhaltenstherapeutische Elemente zurück, die auch in der alltäglichen Begleitung von Menschen mit psychischen Störungen hilfreich eingesetzt werden können und dabei mögliche umfangreich psychotherapeutische Angebote unterstützen können.

2.9

Methode

Themenzentrierte Gruppenarbeit, Impulsreferate, Plenumsveranstaltungen, Film, Video, Rollenspiel, Bücher- und Unterlagenbörse etc.

Termin

von Montag 11.04. bis Dienstag 12.04.2005 (2 Kurstage)

Stundenplan

jeweils von 09.00 bis 17.30 Uhr

Umgang mit Menschen mit depressiven, zwanghaften und ängstlichen Störungsbildern

Ort	Bildungshaus „Jugendhaus Kassianeum“, Brunogasse 2, Brixen – Meditationsraum – Tel. 0472/279999
Referent	Michael Bräuning-Edelmann Sozialpädagoge, leitender Mitarbeiter im Bereich Sozialpsychiatrie der Herzogsägmühle (D)
Co-Referent	Jörg Grundmann Diplompsychologe, Psycho- und Verhaltenstherapeut, klinischer Psychologe (D)
Anmeldeschluss	11.03.2005
Sprache	deutsch
ECM-Credits	um Vergabe der ECM-Credits wird angesucht
Teilnahmegebühr	kostenlos

Kursleitung

Mag. phil. Ada Pirozzi
Ada.Pirozzi@provinz.bz.it
Tel. 0471 411 593
Fax. 0471 411 515

Il colloquio di consulenza

Destinatari

Assistenti sociali ed operatori dei servizi sociali che svolgono colloqui di consulenza
max. 17 partecipanti

Obiettivo

- Il seminario nasce con l'obiettivo di mettere a disposizione dell'operatore tecniche e strumenti per condurre efficacemente colloqui di consulenza.
- Prendere coscienza dell'importanza della qualità nei rapporti con l'utente.
- Apprendere che la consulenza nei servizi è un percorso finalizzato a conquistare la fiducia dell'utente ed essergli di concreto aiuto.
- Conoscere ed applicare i principi fondamentali della comunicazione interpersonale.
- Rafforzare le proprie capacità relazionali, attraverso tecniche mirate di sperimentata efficacia.
- Apprendere e sperimentare tutte le fasi del colloquio con l'utente.

2.12

Contenuto

- Introduzione: I cambiamenti intervenuti nel mondo degli utenti. Nuovo ruolo dell'operatore.
- Principi fondamentali della comunicazione riferiti alla consulenza: Linguaggio verbale e non verbale dell'operatore, tecnica delle domande, ascolto attivo, riformulazione attiva.
- Presa di contatto e l'accoglienza: come creare un impatto positivo, costruire la propria credibilità e mettere a proprio agio l'utente.
- Tecniche di esplorazione dei bisogni: come scoprire i bisogni e le motivazioni personali dell'utente.
- L'argomentazione (POT): come personalizzare la presentazione del servizio in funzione dei bisogni e

Il colloquio di consulenza

delle motivazioni emerse e guidare l'utente verso possibili soluzioni.

- ➔ La gestione delle obiezioni: tecnica di gestione delle obiezioni, in particolare per la gestione delle obiezioni ad alto contenuto emotivo.
- ➔ La conclusione del colloquio di consulenza: come trasformare il colloquio in un piano d'azione.

Metodo

La metodologia didattica è fortemente interattiva, con lavori di gruppo discussioni e simulazioni, riferiti alla specifica realtà di lavoro dei partecipanti.

Periodo

da lunedì 18.04. 2005 a mercoledì 20.04.2005 (3 giorni)

Orario

dalle ore 09.00 alle 17.30

Luogo

Hotel Eberle - S. Maddalena - Passeggiata S. Oswaldo, 1 - Bolzano

Relatore

Dott. Elia Menta

Sciegen s.r.l.- Società di formazione e consulenza – Milano

Scadenza d'iscrizione

18.03.2005

Lingua

italiano

Crediti ECM

viene richiesto l'accreditamento ECM

Quota d'iscrizione

nessuna quota di iscrizione

Coordinatrice

Erica Gaspari
erica.gaspari@provincia.bz.it
Tel. 0471 411 548
Fax. 0471 411 515

Corso SOZINFO: Modulo assistenza domiciliare

Destinatari

Operatori addetti all'assistenza domiciliare
max. 15 partecipanti

Obiettivo

Approfondimento delle procedure informatiche del
SOZINFO

Contenuto

- Anagrafiche delle persone (fisiche e giuridiche)
- L'utilità dell'oggetto catalogo
- Gestione delle domande di assistenza domiciliare
- Compilazione della domanda
- Inserimento della situazione economica/familiare
- Calcolo
- Archiviazione di una domanda
- Lista delle domande
- Utilizzo dei filtri
- Nomenclatura dei colori per i vari stati di una domanda
- La cartella degli assistiti
- Inserimento delle prestazioni erogate
- Creazione delle note spese, fatture e ricevute
- Creazione delle note di accredito
- Statistiche

3.14

Metodo

Relazione, discussione di problemi attuali.

Periodo

martedì 26.04.2005 (1 giorno)

Orario

dalle ore 09.00 alle 17.30

Luogo

Sede dell'Informatica Alto Adige SpA, Via Siemens, 29 -
Bolzano

Corso SOZINFO: Modulo assistenza domiciliare

Relatore

Personale dell'Informatica Alto Adige SpA

Scadenza d'iscrizione

25.03.2005

Lingua

italiano

Crediti ECM

viene richiesto l'accreditamento ECM

Quota d'iscrizione

nessuna quota di iscrizione

Coordinatrice

Erica Gaspari

erica.gaspari@provincia.bz.it

Tel. 0471 411 548

Fax. 0471 411 515



Geschützte Werkstatt/Laboratorio Protetto

Bozen/Bolzano

La presa in carico dei minori maltrattati o in situazione di pregiudizio e delle loro famiglie

Destinatari

Assistenti sociali, educatori/trici dei servizi di assistenza sociale e pedagogica di base dei Distretti sociali delle Comunità Comprensoriali e dell'Azienda Servizi Sociali di Bolzano, psicologi dei Servizi psicologici delle Unità Sanitarie e dei Consulteri familiari, educatori/trici delle strutture socio-pedagogiche per minori, tribunale per i minorenni
max. 20 partecipanti

Obiettivo

3.10

Il corso si propone di incrementare e di integrare conoscenze e competenze necessarie all'impostazione e corretta gestione di un intervento professionale relativamente alla presa in carico di minori maltrattati e in situazione di pregiudizio e delle loro famiglie, facendo riferimento all'esperienza maturata dal Servizio Sociale del Centro per il Bambino Maltrattato (CbM) nella presa in carico diretta dei casi.

Contenuto

- Il percorso formativo sarà incentrato particolarmente sul processo di intervento: dalla rilevazione del maltrattamento alla valutazione della famiglia. Sono previsti approfondimenti teorici e metodologici in particolare sui temi del rapporto assistente sociale-istituzioni giudiziarie, legislazione, gli strumenti che l'operatore può utilizzare nella fase della rilevazione.
 - Verranno inoltre affrontati i temi del rapporto con la famiglia e della gestione delle emozioni degli operatori in un contesto caratterizzato dal duplice ruolo del sostegno e del controllo.
- 1° parte:** 27 e 28.04.2005:
- Il fenomeno del maltrattamento: caratteristiche sociali e psicologiche;

La presa in carico dei minori maltrattati o in situazione di pregiudizio e delle loro famiglie

- contesti giudiziari e leggi di riferimento;
- la famiglia e il suo costante mutamento.

2° parte: 18 e 19.10.2005:

- la rilevazione del maltrattamento: dalla raccolta degli indicatori alla segnalazione;
- l'indagine sociale e la presa in carico;
- il rapporto dell'operatore con la famiglia nelle diverse fasi dell'intervento e la gestione delle emozioni.

Metodo

Il metodo seguito per il corso prevede relazioni frontali, l'utilizzo di casi tratti dall'esperienza del CbM e/o portati dai partecipanti, discussioni, esercitazioni e lavori in piccolo gruppo.

Verranno presentate alcune tematiche teoriche generali strettamente connesse alla pratica professionale e all'intervento nei casi di maltrattamento verso i minori.

Periodo

1ª parte: mercoledì 27.04. 2005 e giovedì 28.04.2005
(2 giorni)

2ª parte: martedì 18.10.2005 e mercoledì 19.10.2005
(2 giorni)

Orario

dalle ore 09.00 alle 17.30

Luogo

Centro di formazione "Bildungshaus St. Georg/Sarns",
Sarns 10, Bressanone – Tel. 0472/833450

Relatrici

Ass. Soc. Anna Guarnerio e

Ass. Soc. Beatrice Zambenetti

assistenti sociali del CbM – Centro per il bambino maltrattato e la cura della crisi familiare, Milano

Scadenza d'iscrizione

29.03.2005

Lingua

italiano

Crediti ECM

viene richiesto l'accREDITAMENTO ECM

Quota d'iscrizione

nessuna quota di iscrizione

Coordinatrice

Ass. Soc. Maria

Minacapilli-Baumgartner

maria.minacapilli@provincia.bz.it

Tel. 0471 411 588

Fax. 0471 411 515



Geschützte Werkstatt/Laboratorio Protetto
Bozen/Bolzano

Prendersi cura di chi cura

Destinatari

Operatori/trici e volontari/e del settore sociale e sanitario
max. 20 partecipanti

Obiettivo

- Ricaricare energie psicofisiche
- Ritrovare risorse e motivazioni al proprio impegno professionale
- Facilitare le relazioni attraverso una comunicazione più efficace.

Contenuto

2.3

- Esercizi a coppie ed in gruppo di ascolto attivo
- Linguaggi non verbali - movimento del corpo, disegno, scrittura creativa.
- Drammatizzazione di situazioni per attivare la percezione e la risposta adeguata

Metodo

- Lettura psicofisica del corpo per conoscere l'altro
- Movimento con la musica per il risveglio della forza vitale
- Tecniche di rilassamento per equilibrare e chiarire la mente

NB: Si consigliano abiti comodi per il movimento (es. tuta da ginnastica)

Periodo

da mercoledì 04.05.2005 a giovedì 05.05.2005 (2 giorni)

Orario

dalle ore 09.00 alle 17.30

Luogo

Casa della Famiglia – Stella Renon/Lichtenstern 1-7 - Soprabolzano

Prendersi cura di chi cura

Attenzione

Eventuali prenotazioni per l'alloggio verranno trasmesse dal nostro Servizio Sviluppo Personale alla 'Casa della famiglia/Haus der Familie'!

Non dimenticarsi di indicarlo anche nel modulo d'iscrizione!

Relatore/trice

Dott.ssa Claudia Cannavacciolo

psicologa e psicoterapeuta - esperta in terapia di integrazione psicofisiche

Scadenza d'iscrizione

04.04.2005

Crediti ECM

viene richiesto l'accreditamento ECM

Quota d'iscrizione

nessuna quota di iscrizione

Lingua

Italiano

Coordinatrice

Erica Gaspari

erica.gaspari@provincia.bz.it

Tel. 0471 411 548

Fax. 0471 411 515

Strumenti utili per la creazione dei piani di zona

Destinatari

dirigenti e responsabili dei servizi sociali e sanitari (Enti Pubblici, Federazioni, Associazioni, Cooperative)
max. 20 partecipanti

Obiettivo

Il management dei servizi sociali e sanitari conosce i vari attori del sociale presenti sul territorio e sa relazionarsi con questi (lavoro di rete). Il dirigente si impegna nella sua attività di pianificazione, di gestione e di valutazione per ottenere il massimo di concertazione tra le risorse esistenti nel sistema territoriale. Utilizza gli strumenti di guida, che corrispondono ad una logica della governance e ad una visione di lavoro sociale di comunità. Il seminario vuole contribuire ad una maggiore apertura alle relazioni di comunità per costruire i servizi in forma flessibile, ancorati alle specifiche culture locali e basati su regole di effettiva autonomia manageriale e professionale.

1.2

Contenuto

Applicazione dei concetti di rete e di comunità; riorganizzazione efficace del welfare; apertura dei servizi per guadagnare in efficienza e in qualità; strumenti indicati per sviluppare buone interazioni all'interno (livello manageriale e livello professionale) e all'esterno (servizi organizzati e comunità);

Metodo

Input teoretici, discussione, analisi e confronto tra diverse realtà culturali ed esperienze organizzative, elaborazione di strumenti gestionali concreti

Periodo

da lunedì 23.05.2005 a martedì 24.05.2005 (2 giorni)

Orario

dalle ore 09:00 alle 17:00

Strumenti utili per la creazione dei piani di zona

Luogo

Scuola Professionale Provinciale per le Professioni
Sociali, Vicolo Wolkenstein 1, Sala Ritter - Bolzano

Relatore

Dott. Giuliano Tacchi (Pesaro)

Scadenza d'iscrizione

02.05.2005

Lingua

italiano

ECM-Credits

viene richiesto l'accreditamento ECM

Quota d'iscrizione

nessuna quota di iscrizione

Coordinatore

Dr. Reinhard Gunsch

reinhard.gunsch@provinz.bz.it

Tel. 0471 411 525

Fax. 0471 411 515

La comunicazione efficace in azienda

Destinatari

Operatori/trici e volontari/e del settore sociale e sanitario
max. 17 partecipanti

Obiettivo

- Approfondire la conoscenza degli elementi chiave della comunicazione che consentono di migliorare le relazioni interpersonali nelle diverse situazioni aziendali
- Acquisire familiarità con gli strumenti più comuni che rendono la comunicazione efficace (ascolto attivo, tecnica delle domande, consapevolezza del linguaggio non verbale, toni di voce, gestione della tensione e dei conflitti)
- Capire l'importanza dei colloqui di lavoro e abituarsi a seguire una strategia comunicativa per renderli più efficaci.
- Capire l'importanza della diffusione delle proprie informazioni ai colleghi.
- Valutare la propria leadership e trovare gli strumenti comunicativi per rafforzarla.

2.6

Contenuto

- **FONDAMENTI DELLA COMUNICAZIONE:** postulati di base della comunicazione, la struttura della comunicazione
- **TECNICHE PER RAFFORZARE LA COMUNICAZIONE:** tecniche per parlare in pubblico l'impatto, l'ascolto attivo, la tecnica delle domande, il linguaggio positivo orientato alle soluzioni
- **LA COMUNICAZIONE VERBALE E NON VERBALE:** lettura dei principali segnali del corpo
- **GLI OSTACOLI ALLA COMUNICAZIONE:** la gestione delle obiezioni, tecniche di gestione emotiva dell'interlocutore (attacco e fuga)

La comunicazione efficace in azienda

- ➔ **TECNICA DEI COLLOQUI DI LAVORO:** i colloqui in azienda, struttura dei colloqui
- ➔ **IL FLUSSO INFORMATIVO ALL'INTERNO DELL'AZIENDA:** l'importanza di diffondere e condividere le informazioni
- ➔ **IL COMPORTAMENTO ASSERTIVO NEI PRINCIPALI CONTESTI DI COMUNICAZIONE**
- ➔ **IL CONCETTO DI FEED BACK :** la gestione del feed back come aspetto fondamentale della professionalità

Metodo

Il corso si svolge in forma interattiva, con ampi spazi alle esercitazioni, simulazioni e applicazioni pratiche.

Periodo

da lunedì 23.05.2005 a mercoledì 25.05.2005 (3 giorni)

Orario

dalle ore 09.00 alle 17.30

Luogo

Hotel Eberle - S. Maddalena - Passeggiata S. Oswaldo, 1 - Bolzano

Relatore/trice

Dott.ssa Alderighi Claudia

psicologa - Change Formazione - Società di consulenza e formazione - Firenze

Scadenza d'iscrizione

22.04.2005

Crediti ECM

viene richiesto
l'accREDITAMENTO ECM

Coordinatrice

Erica Gaspari
erica.gaspari@provincia.bz.it
Tel. 0471 411 548
Fax. 0471 411 515

Quota d'iscrizione

nessuna quota di iscrizione

Lingua

italiano

Kurs SOZINFO:

Modul für Finanzielle Sozialhilfe

Zielgruppe

Sachbearbeiter der Finanziellen Sozialhilfe
max. 15 TeilnehmerInnen

Ziel

Vertiefung der SOZINFO-Programme

Inhalt

- Stammdaten der Personen (physische und juristische)
- Gesuchverwaltung für finanzielle Sozialhilfe und Tarifiereduzierung
- Ausfüllen des Gesuchs
- Eingabe der ökonomischen Familiensituation
- Berechnung
- Vorbereitung der Zahlungsaufforderungen
- Historische Daten der Gesuche
- Kopie eines Gesuchs
- Liste der Gesuche
- Anwendung von Filtern
- Beschreibung der Farbkennzeichnung von Gesuchen mit verschiedenem Status
- Direkte- und Komiteesitzungen
- Verwaltung der Zahlungsaufforderungen
- Erstellung der Zahlungsaufforderungen
- Druck der Zahlungsaufforderungen
- Storno der Zahlungsaufforderungen
- Bevollmächtigter Beamter
- Verknüpfung zwischen Kapiteln, Leistungen und Kostenstellen
- Die Überweisungsanordnungen
- Zahlungsaufforderungen für interne Spesen
- Statistiken

3.14

Methode

Vortrag, Diskussion, Besprechung von aktuellen Problemen

Kurs SOZINFO: Modul für Finanzielle Sozialhilfe

Termin

Dienstag 24.05.2005 (1 Kurstag)

Stundenplan

jeweils von 09.00 bis 17.30 Uhr

Ort

Sitz der Südtiroler Informatik AG – Siemensstrasse, 29 -
Bozen

Referent

Personal der Südtiroler Informatik AG

Anmeldeschluss

22.04.2005

Sprache

deutsch

ECM-Credits

um Vergabe der ECM-Credits wird angesucht

Teilnahmegebühr

kostenlos

Kursleitung

Erica Gaspari

erica.gaspari@provincia.bz.it

Tel. 0471 411 548

Fax. 0471 411 515

Kurs SOZINFO: Modul für Hauspflege

Zielgruppe

Sachbearbeiter der Hauspflege
max. 15 TeilnehmerInnen

Ziel

Vertiefung der SOZINFO-Programme

Inhalt

- Stammdaten der Personen (physische und juristische)
- Nützlichkeit des Katalogobjekts
- Verwaltung der Gesuche für die Hauspflege
- Ausfüllen des Gesuchs
- Eingabe der ökonomischen Familiensituation
- Berechnung
- Archivierung eines Gesuchs
- Liste der Gesuche
- Anwendung von Filtern
- Beschreibung der Farbkennzeichnung von Gesuchen mit verschiedenem Status
- Die Karteikarte der Betreuten
- Eingabe der erbrachten Leistungen
- Erstellung der Spesennoten, Rechnungen und Steuerquittungen
- Erstellung der Gutschriften
- Statistiken

3.14

Methode

Vortrag, Diskussion, Besprechung von aktuellen Problemen

Termin

Dienstag 07.06.2005 (1 Kurstag)

Stundenplan

jeweils von 09.00 bis 17.30 Uhr

Ort

Sitz der Südtiroler Informatik AG, Siemensstrasse, 29 - Bozen

Kurs SOZINFO: Modul für Hauspflege

Referent

Personal der Südtiroler Informatik AG

Anmeldeschluss

06.05.2005

Sprache

deutsch

ECM-Credits

um Vergabe der ECM-Credits wird angesucht

Teilnahmegebühr

kostenlos

Kursleitung

Erica Gaspari
erica.gaspari@provincia.bz.it
Tel. 0471 411 548
Fax. 0471 411 515



Geschützte Werkstatt/Laboratorio Protetto
Bozen/Bolzano

... und das wollten wir Euch noch mitteilen! ... e questo vorremmo ancora comunicarvi!

Im Rahmen des **Top-Managementlehrganges** (Kooperation zwischen EURAC und ABT. Sozialwesen) fand ein Modul in Pesaro (PU) statt. Es ging dabei um ein Benchmarking zwischen dem ambito territoriale sociale 1 und dem Südtiroler Sozialwesen. Die Rolle des Sozialmanagers, die Integration mit Sanität, Schul- und Arbeitswesen, das Zusammenspiel zwischen öffentlicher Hand und privaten NPO, die Scharnierfunktion zwischen Management und Politik, waren die zentralen Fragestellungen, mit denen wir uns vom 7-9 Oktober 2004 in Pesaro befasst haben. Und wie man dem Foto entnehmen kann, waren die LehrgangsteilnehmerInnen mit Freude und Dynamik bei der Sache.



Der Lehrgang **Sozialpädagogisches Rollenspiel** (Kooperation Abt.24-Bildungshaus Sarns) wird im Herbst 2005 nochmals ausgeschrieben. Jene Fachkräfte, die ihr Know How speziell in der Methodik der sozialarbeiterischen/sozialpädagogischen Gruppenarbeit vertiefen und erweitern wollen, tun gut daran, sich mit diesem Bildungsangebot auseinanderzusetzen (www.kvw.org). Es ist vorhersehbar, dass in Zukunft neben der Einzelfallhilfe die Gruppenarbeit und der Sozialraumansatz als Arbeitsmethoden verstärkt Anwendung finden werden werden.

Lesetipp: „**Beziehungsräume in der Sozialen Arbeit**“- eine neue Publikation von Magdalena Stemmer – Lück ist im Jahr 2004 im Verlag Kohlhammer erschienen. Es geht dabei um psychoanalytische Theorien und ihre Anwendung in der sozialarbeiterischen Praxis. Die Dienststelle für Personalentwicklung wird sich bemühen die Autorin für eine Buchvorstellung im Jahr 2005 zu gewinnen

Die Dienststelle für Personalentwicklung der Abt. Sozialwesen teilt all ihren KundInnen mit, dass wir gemeinsam mit dem Institut Emme Erre unser **Qualitätshandbuch** ausgearbeitet haben.

Dieses Instrument soll uns dazu dienen, unsere Dienstleistungen gegenüber den sozialen Organisationen und den haupt- und ehrenamtlichen Mitarbeitern gemäß der entwickelten Qualitätsindikatoren und beschriebenen Prozessabläufe zu erstellen und uns als Organisationseinheit kontinuierlich in einem Qualitätssicherungsprozess zu bewegen. Unser Aufwand hat sich auch aus formaler Sicht gelohnt: die ESF- Dienststelle hat die Abt. Sozialwesen/Dienststelle für Personalentwicklung als Bildungseinrichtung **definitiv akkreditiert**.

Vorankündigung zur Bildungsreihe SozialarbeiterInnen begegnen AutorInnen: Am 1. Februar 2005 (17.30 Uhr in der Fachschule für Soziale Berufe, Wolkensteingasse 1, Bozen) wird der Autor Dario Janes sein Buch „Diversabilitä“ vorstellen. All jene, die sich mit Fragen der **Sozialen Integration von Menschen mit Behinderung** auseinandersetzen, sollten diesen Termin jetzt schon in ihrem Terminkalender vormerken.

Das Amt **Familie, Frau und Jugend** teilt mit, dass im Laufe des Jahres 2005 verschiedene Treffen auf Bezirksebene stattfinden werden, damit der Informationsstand der Bevölkerung in **Adoptionsfragen** verbessert wird und das Zusammenspiel zwischen den 4 Fachgruppen (Equipes) für Adoption und der interessierten Bürgerschaft konkretisiert werden kann. Vordergründig richten sich diese Treffen an die Südtiroler Bevölkerung.

Ein guter Tipp für die Fachliteratur der sozialen Arbeit:

[http://www.provinz.bz.it/sozialwesen/
publ/publikationen_d.asp](http://www.provinz.bz.it/sozialwesen/publ/publikationen_d.asp)

Publicazioni utili per il lavoro sociale:

[http://www.provinz.bz.it/sozialwesen/
publ/publikationen_i.asp](http://www.provinz.bz.it/sozialwesen/publ/publikationen_i.asp)

Info Ehrenamt ... Info volontariato...

Wussten Sie schon....

dass es eine Beratungsstelle für ehrenamtliche Organisationen gibt, die Ihnen alle mögliche Infos, Dokumentation und organisatorische Unterstützung bietet?

<http://www.provincia.bz.it/praesidium/0101/ehrenamt/aktuelles/dienste.htm>

Das Amt für Kabinettsangelegenheiten bietet allen ehrenamtlichen folgende Dienste:

- **Eintragung in das Landesverzeichnis der ehrenamtlich tätigen Organisationen.**
Aufgrund dieser Eintragung klassifiziert sich der Verein als gemeinnützige Organisation (ONLUS) und kommt u.a. in den Genuss steuerlicher Vorteile.
- **Anerkennung als juristische Person** des Privatrechtes (sog. anerkannte Vereine bzw. Stiftungen).
- Sekretariat für die **Landesbeobachtungsstelle** für die ehrenamtliche Tätigkeit.
- Sekretariat des Verwaltungsrates des **Sonderfonds für die ehrenamtliche Tätigkeit.**
Durch diesen Fonds können Projekte der im Landesverzeichnis eingetragenen ehrenamtlichen Organisationen gefördert werden.
- Informationen zur **Erstellung von Statuten** für ehrenamtliche Vereine sowie für anerkannte Vereine bzw. Stiftungen.

Lo sapevate che...

esiste uno sportello a sostegno delle organizzazioni di volontariato, che offre ogni tipo di informazioni, consulenza e supporto organizzativo?

<http://www.provincia.bz.it/praesidium/0101/volontariato/attuale/prestazioni.htm>

L'ufficio affari del gabinetto offre a tutte le organizzazioni del volontariato i seguenti servizi:

- **Iscrizione al Registro provinciale delle organizzazioni di volontariato.**
Con questa iscrizione l'associazione si classifica quale organizzazione di utilità sociale (ONLUS) e può quindi godere anche di agevolazioni di tipo fiscale.
- **Riconoscimento della personalità giuridica** di diritto privato (cosiddette associazioni e fondazioni riconosciute).
- Segreteria dell'**Osservatorio provinciale** del volontariato.
- Segretariato del Comitato di gestione del **Fondo speciale per il volontariato.**
Il Fondo consente di finanziare progetti elaborati dalle organizzazioni di volontariato iscritte al Registro provinciale.
- Informazioni sulla **predisposizione di statuti** per le associazioni di volontariato e per le associazioni e fondazioni riconosciute.
- Informazioni sui **requisiti e sugli effetti** dell'iscrizione e del riconoscimento.

- Informationen über die **Voraussetzungen und Auswirkungen** der genannten Eintragungen und Anerkennungen.
- Informationen zur **Finanzierung von Projekten** der im Landesverzeichnis eingetragenen Organisationen.
- Informationen und Beratung über die **steuerrechtlichen Bestimmungen** im Non-Profit-Bereich durch Wirtschaftsprüfer.
- Auskunft über verschiedenen **Ausbildungsmöglichkeiten** für Ehrenamtliche.
- Organisation von Informationsveranstaltungen für Ehrenamtliche.
- **Dokumentation** über den Non-Profit-Bereich.

Infos:

Amt für Kabinettsangelegenheiten
Crispistr. 3, Landhaus 1, 39100 Bozen
Tel. 0471 412131 - Fax 0471 412139
e-mail: kabinettt@provincia.bz.it

- Informazioni sul **finanziamento di progetti predisposti** dalle organizzazioni di volontariato iscritte al Registro provinciale.
- Informazione e consulenza sulla **normativa fiscale** del settore non-profit tramite dottori commercialisti.
- Informazioni su varie possibilità di **formazione professionale** nel volontariato.
- Organizzazione di manifestazioni informative sul volontariato.
- **Documentazione** sul settore non-profit.

Informazioni:

Ufficio affari del cabinetto
Via Crispi 3, Palazzo 1, 39100 Bolzano
tel. 0471 412131 - fax 0471 412139
e-mail: kabinettt@provincia.bz.it

Im September letzten Jahres hat unsere Dienststelle für Personalentwicklung an der LEWIT „R. Gasteiner“ in Bozen ein zweitägiges Kongress organisiert, zum Thema **„Sozialräumliches Arbeiten“**.

Die Frage war: **Gibt es neue Wege zwischen Bedürfnisorientierung und Ressourcenknappheit?**

Die Beiträge und abstracts von Prof. Dr. Susanne Elsen sind unter folgender Adresse zu finden:

<http://www.sozw.fh-muenchen.de/Lehrmaterial/Elsen/Download/PROVBOZ.DOC>

In settembre dell'anno scorso il nostro Servizio Sviluppo Personale ha organizzato all'IPC "R. Gasteiner" di Bolzano un congresso di due giornate sul tema **“Lavoro sociale territoriale”**.

La domanda era: **Quali alternative fra l'orientamento ai bisogni e la mancanza di risorse?**

La relazione e gli abstracts della Prof. Dr. Susanne Elsen si possono trovare al seguente indirizzo:

<http://www.sozw.fh-muenchen.de/Lehrmaterial/Elsen/Download/PROVBOZ.DOC>

Die neu Diplomierten und ihre Laureatsarbeiten I nuovi diplomati e le loro Tesi di Laurea

Am **29. und 30. Oktober 2004** haben wiederum etliche StudentInnen der Freien Universität Bozen an der Fakultät für Bildungswissenschaften in Brixen erfolgreich ihr Studium abgeschlossen. Die Abteilung Sozialwesen gratuliert allen Diplomierten und veröffentlicht unter dieser Rubrik die Titel ihrer Laureatsarbeiten.

Il **29 e 30 ottobre 2004** diversi studenti e studentesse della Libera Università di Bolzano hanno concluso con successo i loro studi presso la Facoltà di Scienze della Formazione di Bressanone. La ripartizione Politiche Sociali si congratula con tutte le diplomate e i diplomati e pubblica in questa rubrica i titoli delle loro Tesi di Laurea.

Name Nome	Titel der Laureatsarbeit Titolo della tesi di Laurea
Clara Veronica	L'evoluzione della psichiatria. Analisi della realtà psichiatrica nella provincia autonoma di Bolzano
Dal Cero Mari Grazia	Dalla parte delle donne che subiscono violenza "Casa delle Donne" e "Centro di Accoglienza" di Bolzano a confronto con altre esperienze
Cicala Barbara	Lo spazio giovanile - il carattere formativo dei centri giovanili delle zone rurali nella provincia di Bolzano
Garber Evelyn	Grenzen und Möglichkeiten von Schulsozialarbeit. Eine Untersuchung der Konzepte und Strukturen im Hinblick auf ihre Anwendbarkeit in Südtirol
Hintner Patrizia	Empowerment - neue Perspektive für Praxis und Organisation Sozialer Arbeit?
Lamprecht Miriam	Gewalt gegen Frauen - Auseinandersetzung mit einem Interventionssystem unter Berücksichtigung eines Trainingsprogramms für gewalttätige Männer

Name Nome	Titel der Laureatsarbeit Titolo della tesi di Laurea
Stockner Silvia	Suizid bei Kindern und Jugendlichen
Oberhofer Eva	Frühe Hilfe für Kinder und Eltern in Südtirol. Eine Untersuchung zu dem bestehenden System der Früherkennung und Frühförderung aus multi-perspektivischer Sicht
Kaufmann Katrin	Soziale und motorische Förderung psychisch beeinträchtigter behinderter Menschen durch Reittherapie. Eine Studie anhand von Fallbeispielen in der Versorgung in Südtirol
Perkmann Martin	Eine Stimme für alle. Musik als Kommunikationsmittel und Ausdrucksform in der Arbeit mit Menschen mit Behinderung
Walder Evelyn	Auf dem Weg in die Arbeitswelt: Berufsausbildung und Arbeitseingliederung von Menschen mit geistiger Behinderung - Ein Überblick über die Lage in Südtirol
Pichler Renate	Frauen und Alkohol. Alkoholmissbrauch und Alkoholsucht bei Frauen aus der Perspektive weiblicher Sozialisation. Analyse weiblichen Trinkverhaltens und frauenspezifische Suchtarbeit mit alkoholabhängigen und abhängigkeitsgefährdete Frauen
Steinmair Sarah Welponer Giorgia	Soziale Arbeit im sozialpsychiatrischen Bereich: Hilfen zur Alltagsbewältigung psychiatrieerfahrener Menschen Sport e Handicap

Name Nome	Titel der Laureatsarbeit Titolo della tesi di Laurea
Romen Beate	Vergleich der historischen Besonderheit der Entwicklung von Sozialpädagogik und Sozialarbeit. Grundprinzipien des Handelns in der Sozialarbeit und Sozialpädagogik. Darstellung der Aufgabenbereiche im Sozialsprengel “Salten-Sarntal-Ritten”.
Santifaller Irene	Suizid und Medien - eine Untersuchung zur Bedeutung des Nachahmungseffektes an Beispielen aus der Provinz Bozen (Südtirol)
Pizzinini Barbara	Interkulturelles Integrationsprojekt für Kinder und Erwachsene in Bruneck
Ramoser Ulrike	Wenn Kinder dem Tod begegnen. Wie Kinder Tod erleben, verstehen und bewältigen. Möglichkeiten der Begleitung in diesem Erfahrungsprozess.
Tapfer Claudia	Soziale und zeitgemäße Unternehmensführung. Herausforderung der Zukunft mit neuen Handlungsfeldern für Sozialpädagogen
Wopfner Barbara Maria	Nicht begleitete ausländische Jugendliche. Die aktuelle Situation in Südtirol
Zöggeler Nadia	Die Situation der Alleinerziehenden in Südtirol: eine Ist-Analyse der Wirkungsfaktoren: individuelles Erleben, finanzielle Sicherheit, soziales Netzwerk und gesellschaftliche Rahmenbedingungen.

