

**1 Zweck**

Mit dieser AA wird die Überwachung des Biofilters und der dazugehörigen Anlagen geregelt.

**2 Geltungsbereich**

Diese AA gilt im Bereich FEE.

**3 Zuständigkeiten**

Der BL FEE ist zuständig für die Erstellung und Aktualisierung dieser AA.

Der Lackmagazineur ist zuständig für die Überwachung lt. dieser AA.

**4 Beschreibung**

1 x pro Woche erfolgt ein Kontrollgang, wobei sowohl der Befeuchterraum als auch der Biofilter selbst kontrolliert werden.

Im FMR\_FEE2.048 sind die zu kontrollierenden Punkte und die zu notierenden Parameter festgehalten.

Position Kontrollpunkte siehe Seite 2.

Bei Abweichung der festgelegten Grenzwerte gemäß FMR\_FEE2.048, sowie bei speziellen Beobachtungen wie z.B. außergewöhnliche Geräusche ist der Vorsetzte zu informieren.

**5 Sicherheitsvorkehrungen/Umweltvorgaben**

Vorsicht! Absturzgefahr beim Auf- und Absteigen über die Leiter beim Biofilter, sowie beim Betreten der Treppe nach Kontrolle des Filterbeetes (Nasse, rutschige Schuhe!)

**6 Dokumentation/Archivierung**

Dieses Dokument ist dokumentationspflichtig. Bei Änderungen wird die alte Ausgabe für die unten angegebene Zeit in der Dokumentationsstelle archiviert.

**7 Mitgeltende/weiterführende Unterlagen****8 Anlagen**

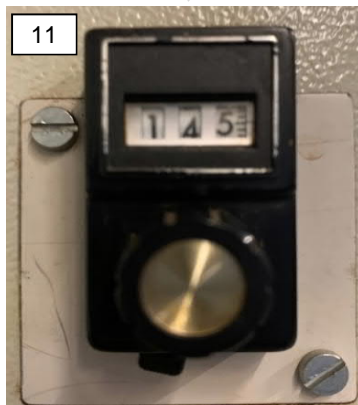
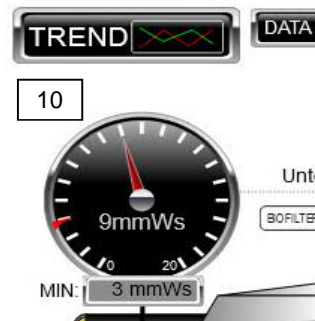
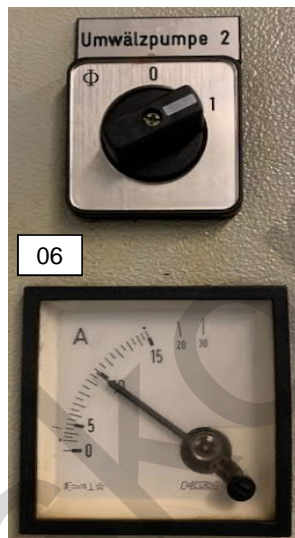
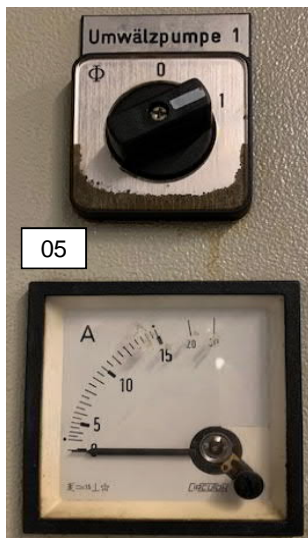
FMR\_FEE2.048

Arbeitsschritte Wartung und Wechsel Aktivkohlefilter.

**9 Änderungen**

AA und FMR aktualisiert

Bearbeitet von:	Tasser T. (Dst. EA/FEE)	Erstellt	von:	BL FEE - Christoph Ties	am:	16.03.2021
Prozess:	E	Geprüft/freigegeben	von:	AL FEE - M. Steinkass.	am:	16.03.2021
Archivzeit:	15 Jahre		von:	FEE-Ass. - S. Ploner	am:	16.03.2021
QW-Vermerk:	Unterhofer J. @					
Gültig seit:	18.03.2021					
Verteiler:	FEE@, AL FEE@, FEE-Ass. @, Lacklager @					





## Wartung Aktivkohlefilteranlage

### Vorbereitung:

1. Kontrolle ob Aktivkohle vorhanden – im Geb. F gelagert  
CARBOSORB 1240 – 500 kg – 20 Säcke à 25 kg (10 pro Tank) - Art. Nr. BA\_002512
2. Kontrolle ob Quarzsand vorhanden – im Geb. F gelagert  
Quarzsand Ø 3-6 mm – 150 kg – 6 Säcke à 25 kg - Art. Nr. BA\_002532  
Quarzsand Ø 0,7-1,2 mm – 750 kg – 30 Säcke à 25 kg - Art. Nr. BA\_002542
3. Auftrag und Termin Abstimmung an Fa. EKOS – sh. Vorlage Bestellung in Anlage – Seite 3
4. Staffelei für Rückspültank
5. 2-3 Eimer oder Behälter für Muttern und Beilagscheiben
6. Behälter für Abfall (Spulenbox) – leere Säcke
7. Aktivkohle und eventuell Quarzsand vor der Tür des Biofilters positionieren
8. Auftritt entlang der 3 Filter aufklappen
9. Ringschlüssel 30 mm
10. Akkuschlagschrauber mit 30 mm Nuss

### Wartung:

- Bei Display der Anlage „STOPP“ drücken
- Wahlschalter auf Schaltschrank Biofilter von „Uhr“ auf „0“ schalten
- Rückspültank aussaugen

Quarzsand wird nicht gewechselt - dann:

- 4 pneumatisch betätigte Schieber (EV 101, EV 102, EV 103, EV 104) auf Display der Anlage auf „Manuell“ schalten.
- Schieber EV 101 und EV 102 schließen – dann
  1. Schieber EV 104 öffnen
  2. Schieber EV 103 öffnenKontrollieren ob Handschieber der Tiefbrunnenleitung komplett geöffnet ist
- Rückspülen bis das Wasser vom Sandfilter relativ sauber im Rückspültank zurückkommt. Gleichzeitig mit Kanalreinigungsfahrzeug absaugen
- Rückspülung beenden:
  1. Schieber EV 103 schließen
  2. Schieber EV 104 schließen

ALTERNATIV Quarzsand wird gewechselt – dann

- Druck bei Sandfilter ablassen - Öffnen Schieber bei Entlüftungsventil
- Den Sandfilter aussaugen und reinigen – Achtung auf Kunststoffrohre im Bodenbereich!!
- 1. Sandfilter mit Quarzsand Ø 3-6 mm – 150 kg – 6 Säcke à 25 kg füllen
- 2. Sandfilter mit Quarzsand Ø 0,7-1,2 mm – 750 kg – 30 Säcke à 25 kg füllen
- Dichtung für Deckel säubern und kontrollieren
- Deckel schließen, Schrauben über Kreuz anziehen
- Rückspültank komplett aussaugen und reinigen
- Kleinen blauer Tank (1.000 l) aussaugen und reinigen
- Druck bei den 2 Aktivkohlefiltern ablassen - Öffnen Schieber bei Entlüftungsventil
- Die 2 Aktivkohlefilter aussaugen und reinigen – Achtung auf Kunststoffrohre im Bodenbereich!!
- Pro Aktivkohlefilter je 10 Säcke à 25kg (250 kg / Aktivkohlebehälter) füllen
- Dichtung für Deckel säubern und kontrollieren
- Deckel schließen, Schrauben über Kreuz anziehen

## Inbetriebnahme:

1. 4 pneumatisch betätigte Schieber EV 101, EV 102, EV 103, EV 104 im Display der Anlage auf AUTO schalten (ist nur erforderlich, wenn Quarzsand nicht gewechselt wird)
2. Bei Display der Anlage „START“ drücken
3. Wahlschalter auf Schaltschrank Biofilter von „0“ auf „EIN“ schalten
4. Wenn Quarzsand gewechselt wurde, dann Pkt. 6 ausführen sonst bei Pkt. 7 weitermachen:
5. Entlüftungsschieber bei Sandfilter öffnen bis Wasser kommt (In Eimer ablassen, da ein wenig Sand austritt. Sand soll nicht in Pumpe der Aktivkohlefilteranlage gelangen! Eimer im Abwasserschacht Geb. I entleeren)
6. Entlüftungsschieber bei Aktivkohlebehälter 1 öffnen bis Wasser kommt (In Eimer ablassen, da ein wenig Aktivkohle austritt. Aktivkohle soll nicht in Pumpe der Aktivkohlefilteranlage gelangen! Eimer im Abwasserschacht Geb. I entleeren)
7. Entlüftungsschieber bei Aktivkohlebehälter 2 öffnen bis Wasser kommt (In Eimer ablassen, da ein wenig Aktivkohle austritt. Aktivkohle soll nicht in Pumpe der Aktivkohlefilteranlage gelangen! Eimer im Abwasserschacht Geb. I entleeren)
8. Sieb der 3 Entlüftungen beim Waschbecken reinigen
9. Wahlschalter auf Schaltschrank Biofilter von „EIN“ auf „UHR“ schalten
10. Reinigen:
  - Aktivkohle mit Staubsauger oder zumindest mit Besen aufsammeln
  - Staub / Ruß mit Putzlappen entfernen
  - Bodenbereich mit Wasserschlauch säubern
11. Am nächsten Tag Nachkontrolle Anlage und in Gebäudesteuerung und Nachbestellen der Filtermaterialien für die nächste Wartung (1 Set soll immer lagernd sein).

Foto gereinigter Aktivkohletank – Kunststoffrohre im Bodenbereich





# Bestellung

Seite 1

EKOS GmbH  
Plattnerstraße 4  
39040 VAHRN (BZ)  
Italy

USt-IdNr.: 02555250212

**Bestellnummer:** JB20-1350  
**Bestelldatum:** 07.09.20  
**Unsere Kundennr.:**  
**Referenz:** David Leitner / eMail vom 7.9.2020  
**Ansprechpartner:** Klaus Reichegger  
**Tel./ Fax.:** +39 0474 689310  
**E-Mail:** k.reichegger@elektrosola.it  
**Warenannahmezeiten:** Mo - Do: 8:00 - 12:00, 13:00 - 17:00  
Fr: 8:00 - 11:45  
UNTHEL

Bezugnehmend auf unsere Allgemeinen Einkaufsbedingungen (<https://www.elektrosola-atesina.com/de/info/agb>) sowie auf unseren Ethikkodex (<https://www.elektrosola-atesina.com/de/info/ethikkodex>) bestellen wir die nachfolgenden Artikel bzw. Dienstleistungen. Bitte führen Sie unsere Bestellnummer auf sämtlichen Dokumenten (Auftragsbestätigungen, Lieferscheinen, Rechnungen usw.) an. N.B.: FÜR DIE ANNAHME DER BESTELLUNG BITTE UNTERSCHRIEBENE KOPIE SCHNELLSTMÖGLICH AN UNS ZURÜCKSENDEN! Bei Nichterhalt Ihrer Bestätigung innerhalb von 10 Tagen erachten wir unsere Bestellung als akzeptiert. Änderungen gelten nur, wenn diese von uns angenommen und schriftlich bestätigt werden.

Pos.	Beschreibung	Menge	ME	Liefertermin	EK-Preis	Zeilenrabatt %	Betrag
1	Wartung Aktivkohlefilter; Arbeiten mit 2 Saugfahrzeugen und 2 qualifizierten Arbeitern 1) 2 Behälter mit Aktivkohle öffnen (zugeschraubter Deckel) Aktivkohle absaugen und Behälter reinigen CER 061302 - gebrauchte Aktivkohle - H04 - ca. 2.200 kg; neue Aktivkohle (500 kg in 25-kg-Säcken) füllen und 2 Behälter wieder schließen - Deckel anschrauben; 2) 1 m <sup>3</sup> -Tank und 5 m <sup>3</sup> -Tank Absetztank aussaugen und reinigen, beim Absaugen des 5 m <sup>3</sup> -Absetztanks wird der Sandfilter rück- gespült, bis relativ sauberes Wasser im Absetztank ankommt CER 190813 - Schlämme, die gefährliche Stoffe enthalten - H04 - ca. 6.000 kg	10	Stunde	16.09.20	100,00		1.000,00
2	Entsorgung Schlämme, die gefährliche Stoffe enthalten - CER 190813 - H04	6.000	KG	16.09.20	0,14		840,00
3	Entsorgung gebrauchte Aktivkohle CER 061302 - H04	2.200	KG	16.09.20	0,25		550,00
<b>Total EUR ohne MWST</b>							<b>2.390,00</b>
22% MwSt.							525,80
<b>Total EUR inkl. MWST</b>							<b>2.915,80</b>

Lieferbedingungen: frei us. Werk  
Frächter: S002 - Lieferung durch Sie  
Zahlungsbedingungen: Überweisung 60 Tage Monatsende

\*\*\* Mengen/Aufwand geschätzt; Abrechnung nach effektiven Mengen bzw. Aufwand \*\*\*  
\*\*\* vereinbarter Termin: 16.9.2020 (Arbeitsbeginn vor Ort: ca. 8.30 Uhr) \*\*\*