

# Arbeitsmarkt *in Kürze* Mercato del lavoro *in breve*



	Mai Maggio 2021	Veränderung zum Vorjahr Variazione rispetto anno precedente	Dezember bis Mai Dicembre fino Maggio 2021	Veränderung zum Vorjahr Variazione rispetto anno precedente	
<b>Unselbständig Beschäftigte<sup>1)</sup> - Durchschnittsbestand • Occupati dipendenti<sup>1)</sup> - stock medio</b>					
<b>Insgesamt</b>	<b>201.978</b>	<b>+8.470</b> ↑ <b>+4,4%</b>	<b>194.993</b>	<b>-9.032</b> ↓ <b>-4,4%</b>	<b>Totale</b>
Männer	106.057	+3.886 ↑ +3,8%	102.330	-4.244 ↓ -4,0%	Uomini
Frauen	95.921	+4.584 ↑ +5,0%	92.663	-4.788 ↓ -4,9%	Donne
Landwirtschaft	8.195	-211 ↓ -2,5%	6.617	-88 ↓ -1,3%	Agricoltura
Verarb. Gewerbe Industrie	26.170	+614 ↑ +2,4%	25.965	+368 ↑ +1,4%	Manifattura industria
Verarb. Gewerbe Handwerk	8.003	+61 ↔ +0,8%	7.989	-13 ↔ -0,2%	Manifattura artigianato
Bauindustrie	8.943	+212 ↑ +2,4%	8.800	+126 ↑ +1,5%	Edilizia industria
Bauhandwerk	9.370	+241 ↑ +2,6%	9.132	+284 ↑ +3,2%	Edilizia artigianato
Handel	29.522	+585 ↑ +2,0%	29.288	-446 ↓ -1,5%	Commercio
Verkehr und Lagerung	8.161	+347 ↑ +4,4%	8.130	-361 ↓ -4,3%	Trasporto e magazzinaggio
Gastgewerbe	18.094	+4.775 ↑ +35,9%	14.021	-9.148 ↓ -39,5%	Settore alberghiero
Finanzen und Versicherungen	4.897	+15 ↔ +0,3%	4.885	-3 ↔ -0,1%	Attività finanziarie e assicurative
Öffentliche Verwaltung	12.526	+83 ↔ +0,7%	12.527	+17 ↔ +0,1%	Pubblica Amministrazione
Bildungswesen	19.221	+412 ↑ +2,2%	19.118	-40 ↔ -0,2%	Istruzione
Gesundheits- und Sozialwesen	23.740	+598 ↑ +2,6%	23.622	+508 ↑ +2,2%	Sanità e assistenza sociale
„Andere Dienstleistungen“ <sup>1)</sup>	25.136	+737 ↑ +3,0%	24.900	-236 ↔ -0,9%	“Altri servizi” <sup>1)</sup>
<b>Arbeitslose ohne gleichzeitiger Beschäftigung - Durchschnittsbestand • Disoccupati senza lavoro parallelo - stock medio</b>					
<b>Insgesamt</b>	<b>24.071</b>	<b>-4.621</b> ↓ <b>-16,1%</b>	<b>28.297</b>	<b>+6.252</b> ↑ <b>+28,4%</b>	<b>Totale</b>
Männer	9.641	-1.882 ↓ -16,3%	11.499	+2.671 ↑ +30,3%	Uomini
Frauen	14.430	-2.740 ↓ -16,0%	16.798	+3.581 ↑ +27,1%	Donne
<b>Stellenangebote - Zugänge • Offerte d'impiego - entrate</b>					
Offene Stellen	2.334	+1.309 ↑ +127,7%	8.852	-1.060 ↓ -10,7%	Posti vacanti
davon von privaten Arbeitsagenturen	886	+313 ↑ +54,6%	3.688	-1.898 ↓ -34,0%	di cui da agenzie private del lavoro

<sup>1)</sup> Ohne Arbeit auf Abruf und Haushaltssektor.

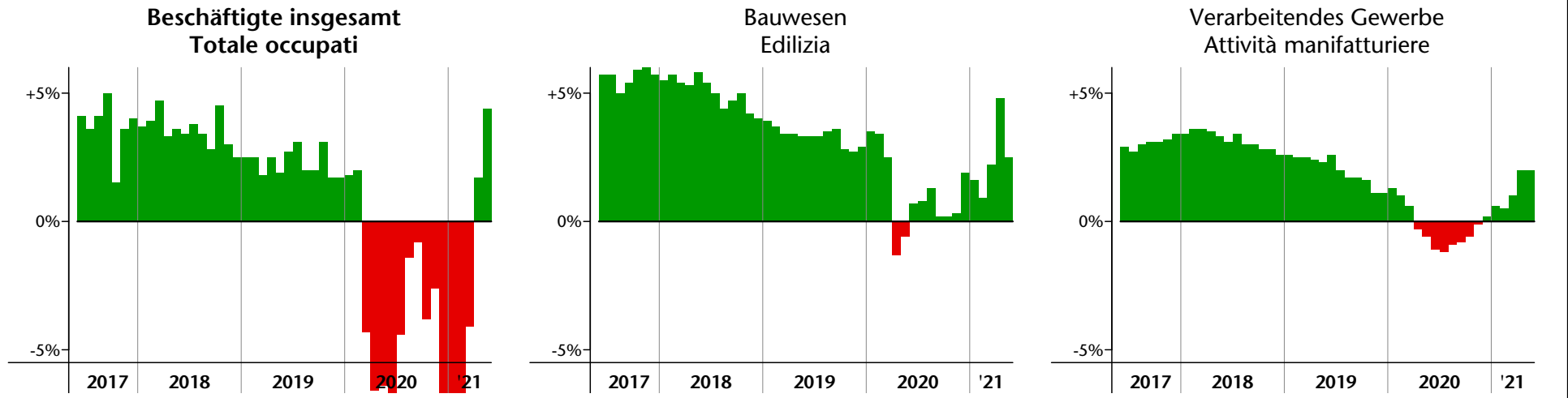
<sup>1)</sup> Esclusi lavoro a chiamata e settore domestico.



## Prozentuelle Veränderung zum Vorjahr - Variazione percentuale rispetto all'anno precedente

Juni 2017 - Mai 2021

Giugno 2017 - Maggio 2021



### Arbeitslose und unselbständig Beschäftigte

Es werden jeweils Monatsdurchschnittswertwerte ausgewiesen.

Die Daten zu den eingetragenen Arbeitslosen sowie den unselbständig Beschäftigten sind als provisorisch zu betrachten.

Die Beschäftigung in Sektoren mit Saisonalität wie das Gastgewerbe oder die Landwirtschaft hängt von externen Faktoren wie „Ostern“ oder dem Erntebeginn ab. In den jeweiligen Monaten müssen diese Faktoren beim Betrachten der Daten berücksichtigt werden.

### Stellenangebote

Es handelt sich hier um die Zahl an offenen Stellen, welche dem Arbeitsservice des Landes gemeldet wurden (inklusive der Stellenangebote in der Südtiroler Jobbörse).

### Disoccupati e occupati dipendenti

I dati riportati sono medie mensili di stock.

I dati sui disoccupati iscritti e i dati sugli occupati dipendenti sono da considerarsi provvisori.

L'occupazione in settori con stagionalità come il settore alberghiero o agricolo è influenzata da fattori esterni come la data pasquale o l'inizio della raccolta. Nei mesi corrispondenti questi fattori devono essere considerati nella lettura dei dati.

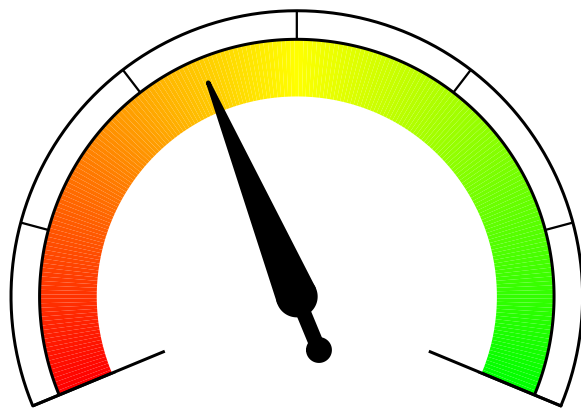
### Offerte d'impiego

I dati riportati fanno riferimento al numero delle offerte comunicate all'Ufficio servizio lavoro (comprese le offerte della Borsa lavoro dell'Alto Adige).

## Unselbständige Beschäftigung - Occupazione dipendente

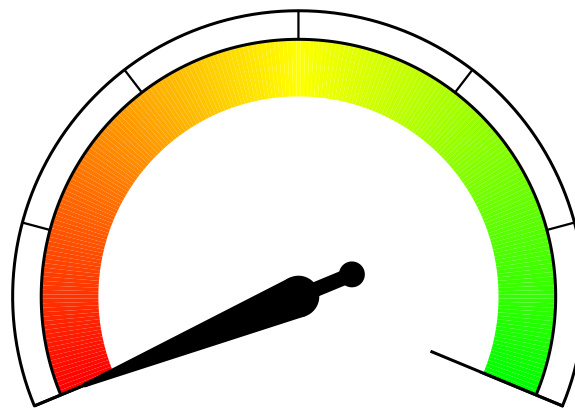
Jährliche saisonbereinigte Veränderung (\*) ...  
Variazione media annua destagionalizzata (\*) ...

...in den letzten 5 Jahren  
...negli ultimi 5 anni



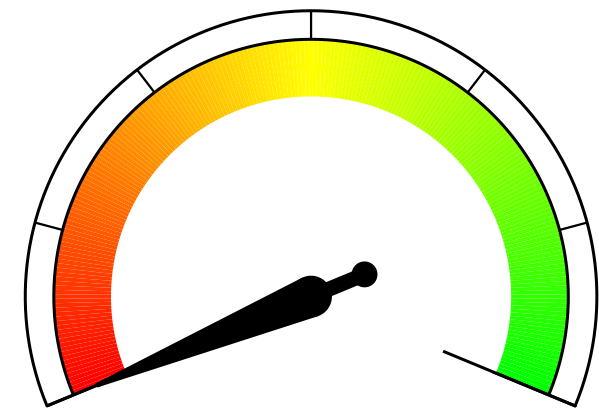
+0,4%

...in den letzten 2 Jahren  
...negli ultimi 2 anni



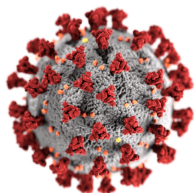
-3,6%

...in den letzten 12 Monaten  
...negli ultimi 12 mesi



-4,8%

(\*) Jährliche saisonbereinigte Veränderung der letzten 6 Monate im Vergleich zum selben Zeitraum 12 Monate, 2 Jahre und 5 Jahre davor.  
(\*) Variazione media annua destagionalizzata degli ultimi 6 mesi rispetto allo stesso periodo 12 mesi, 2 anni e 5 anni prima.



## COVID Monitoring

### Arbeitnehmer - Tagesbestand

Vergleich 2019 - 2020 - 2021

Auf den nächsten Seiten finden Sie verschiedene Diagramme, die die Entwicklung in den einzelnen Sektoren und bei bestimmten Arbeitnehmergruppen veranschaulichen.

Mehr Details (täglich aktualisiert) finden Sie unter:

<http://www.provinz.bz.it/arbeit-wirtschaft/arbeit/statistik/arbeitsmarktdaten-online.asp>

---

### Lavoratori dipendenti - Livello occupazionale giornaliero

Confronto 2019 - 2020 - 2021

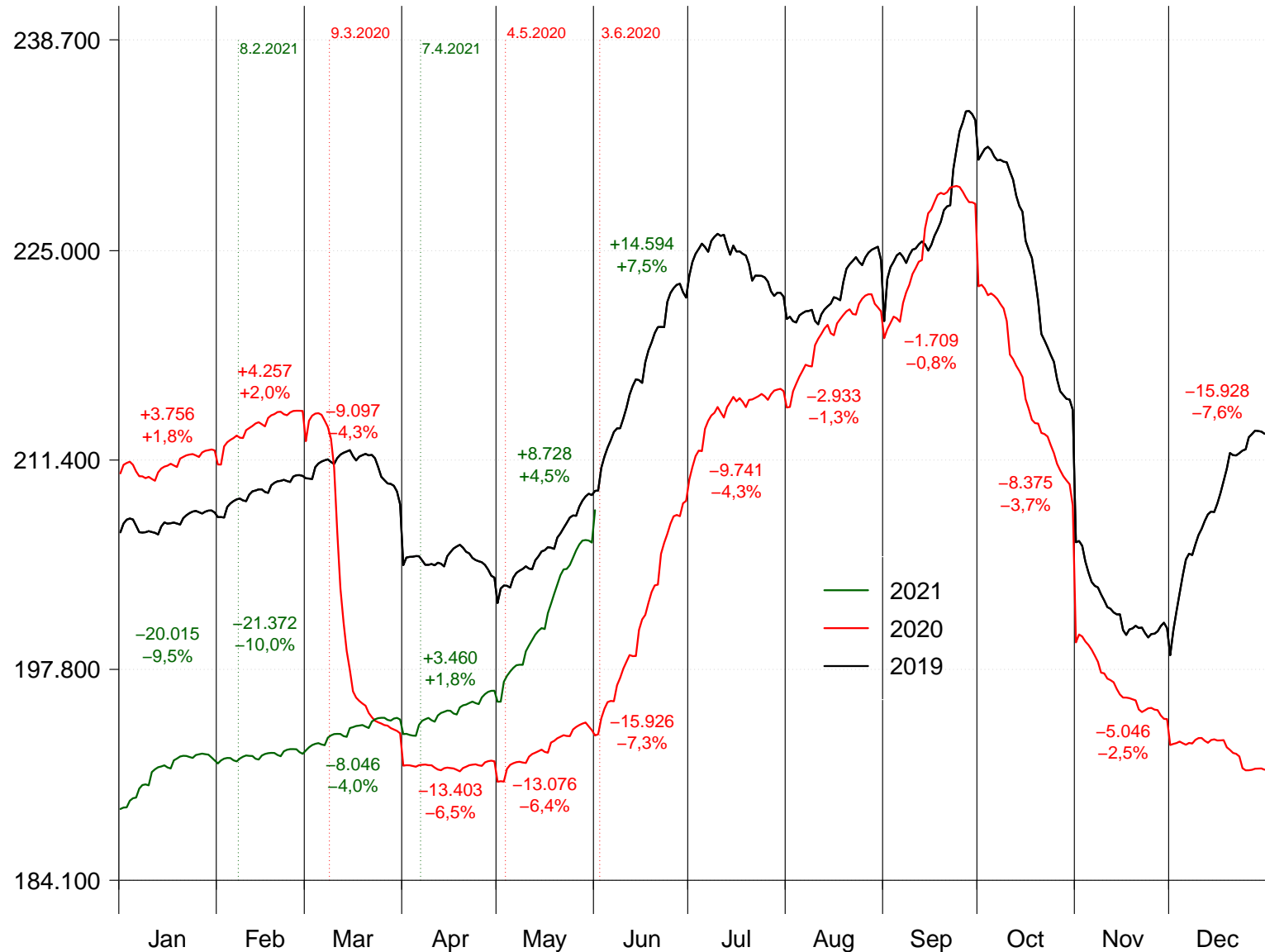
Le pagine seguenti contengono diversi grafici che mostrano gli sviluppi nei singoli settori e per specifici gruppi di lavoratori dipendenti.

Potete trovare maggiori dettagli (aggiornati quotidianamente) all'indirizzo:

<http://www.provincia.bz.it/lavoro-economia/lavoro/statistiche/dati-mercato-lavoro.asp>

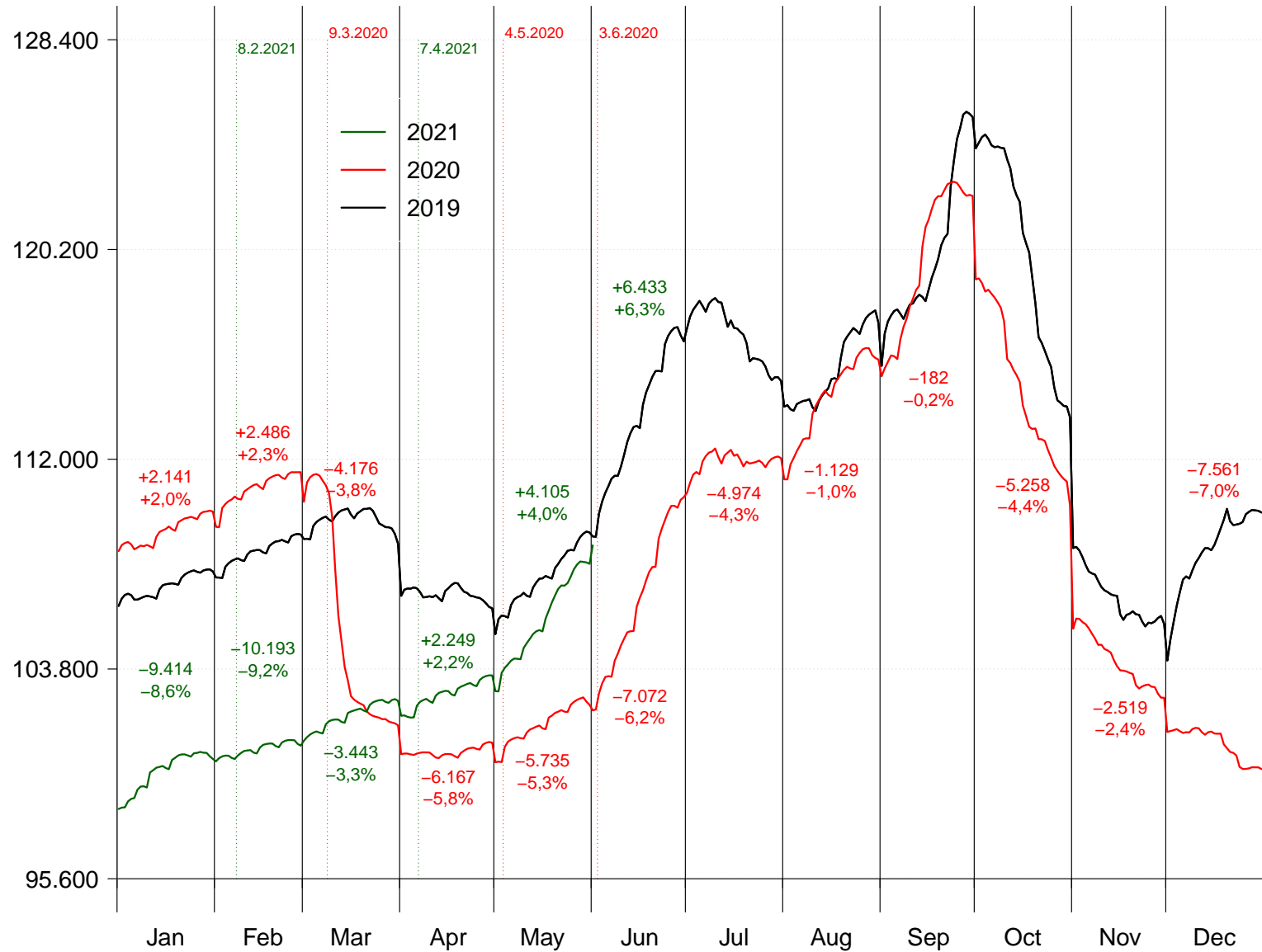


## Arbeitnehmer – Insgesamt Lavoratori dipendenti – Totale



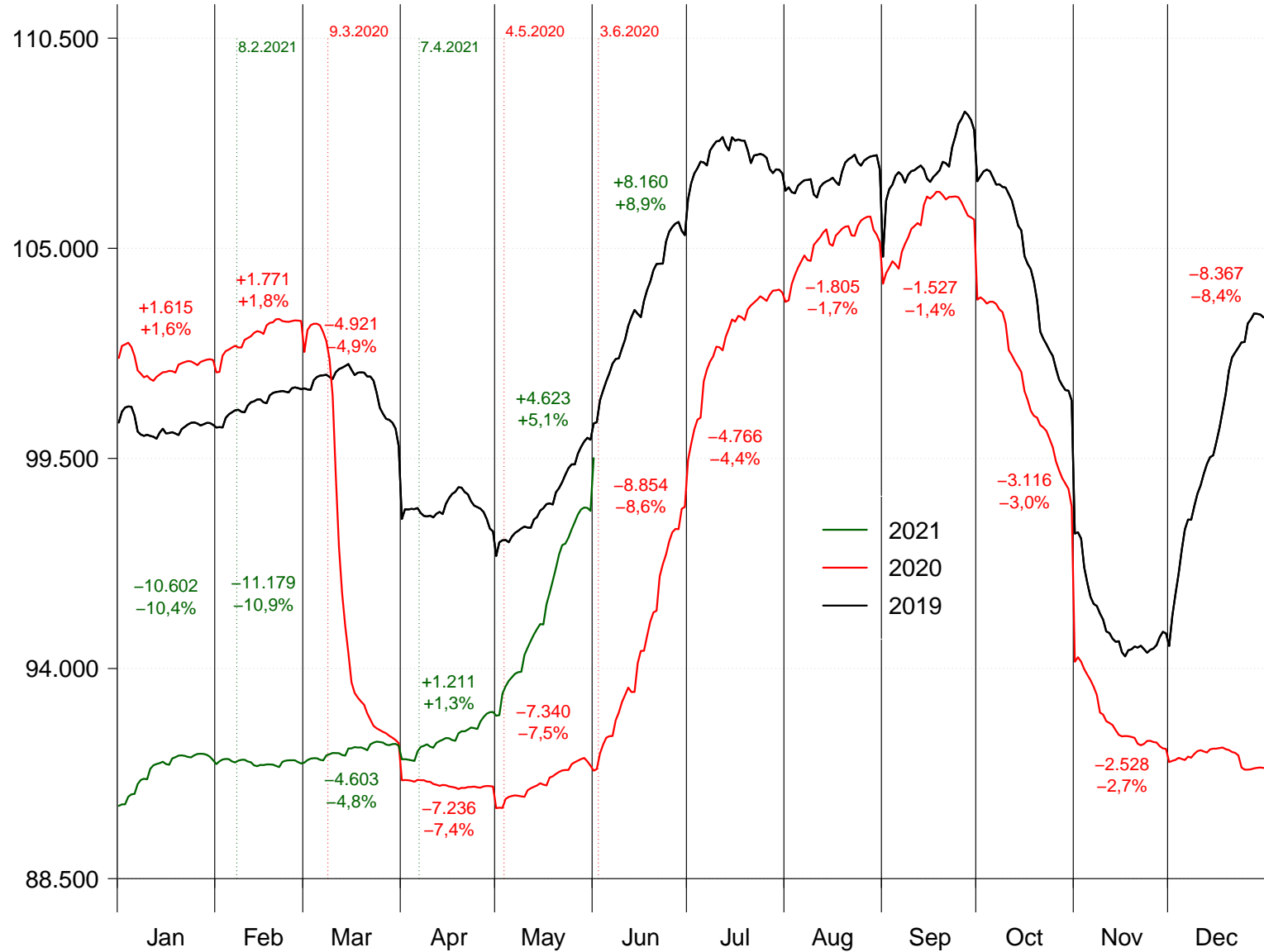


## Arbeitnehmer – Männer Lavoratori dipendenti – Uomini



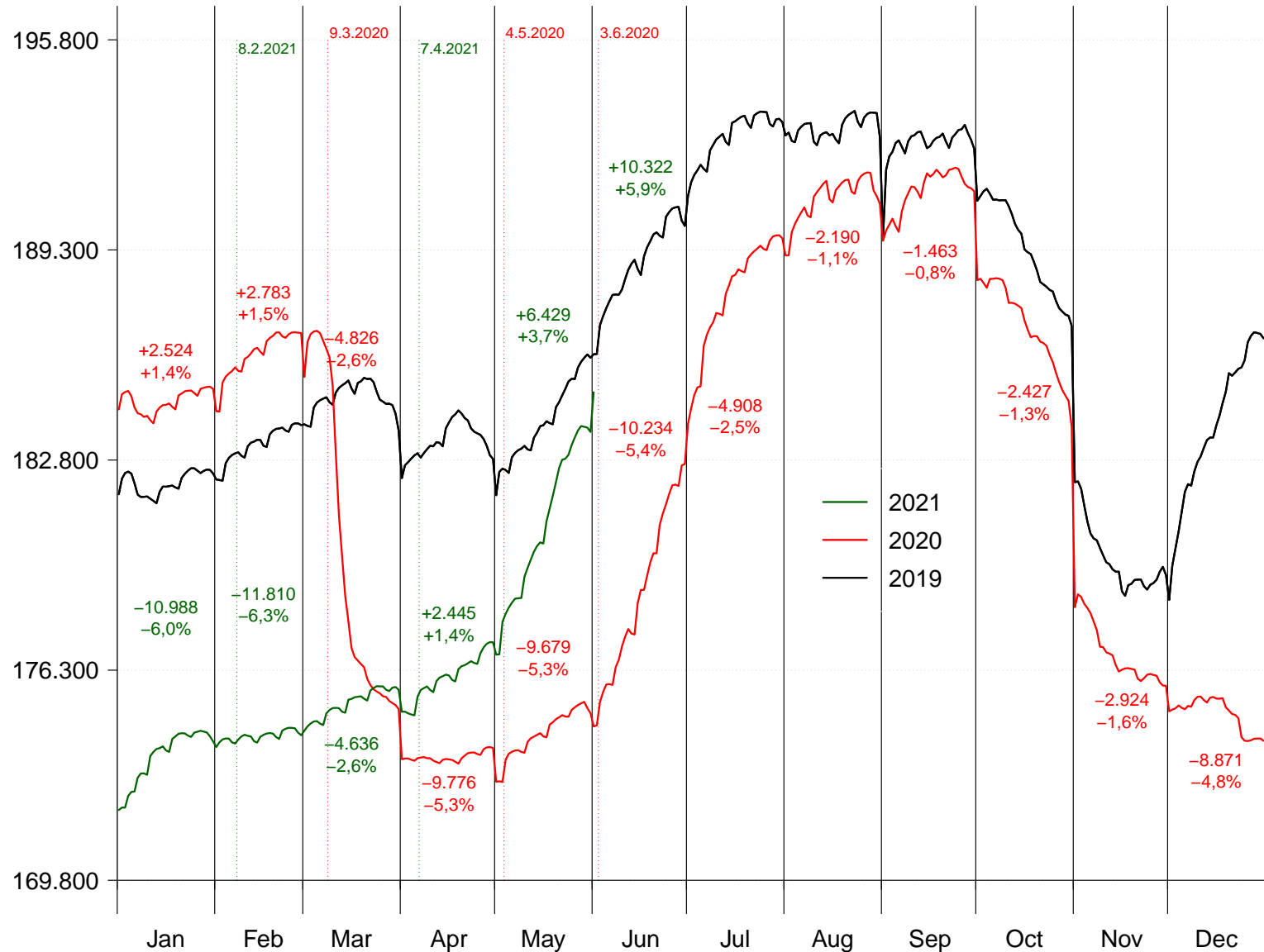


## Arbeitnehmer – Frauen Lavoratori dipendenti – Donne





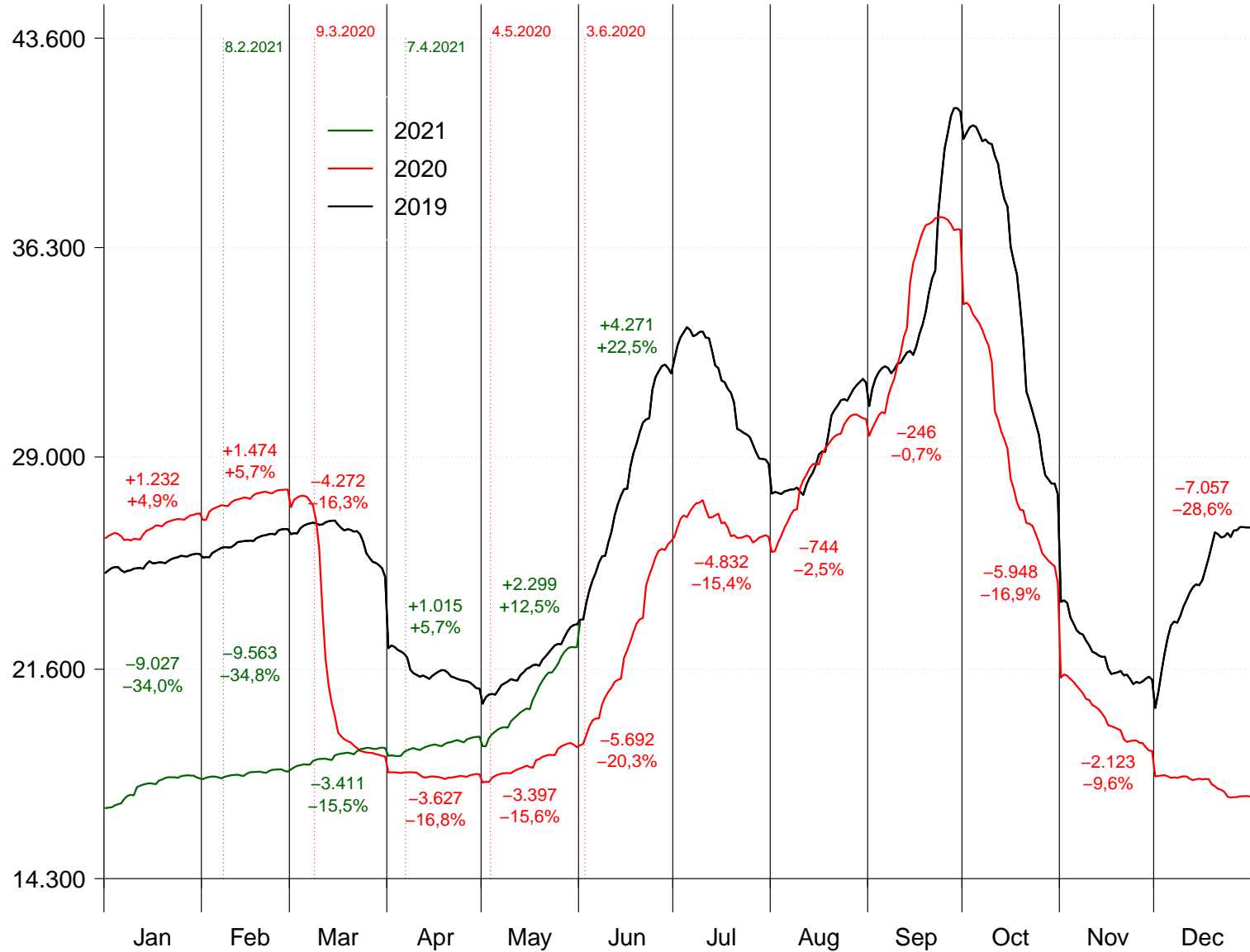
## Arbeitnehmer – Mit Wohnsitz in Südtirol Lavoratori dipendenti – Residenti in Alto Adige





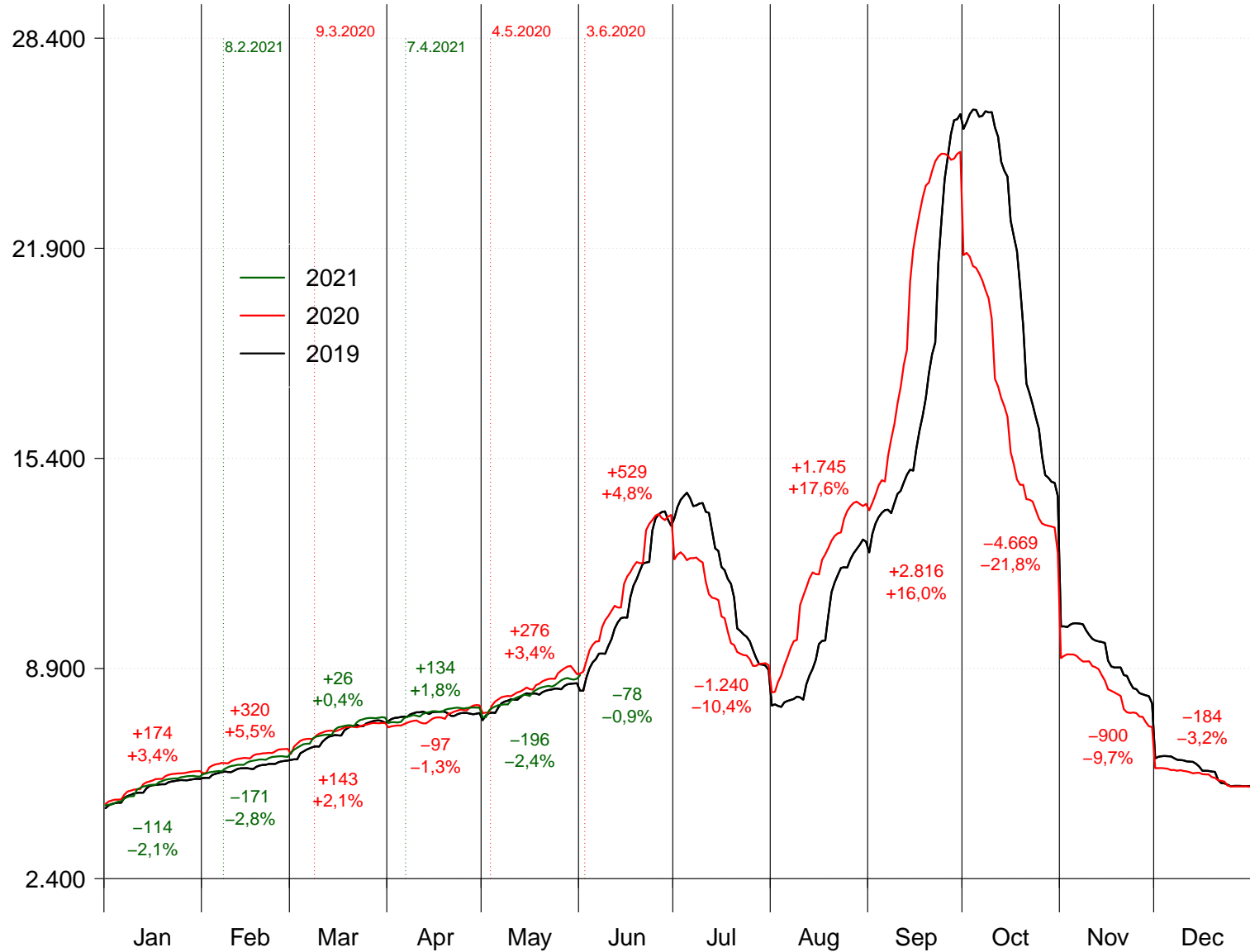


## Arbeitnehmer – Mit Wohnsitz außerhalb Südtirol Lavoratori dipendenti – Non residenti in Alto Adige



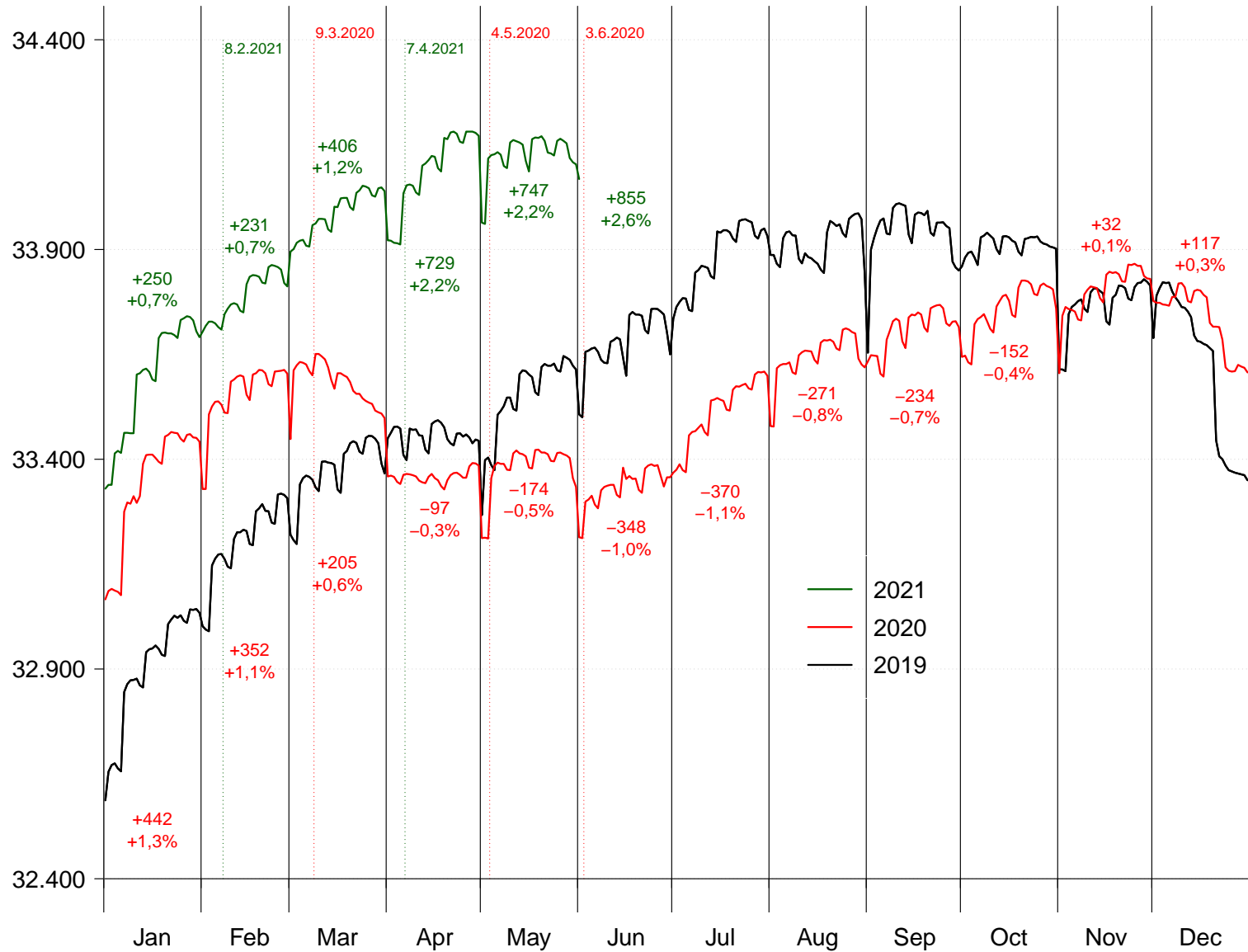


## Arbeitnehmer – Landwirtschaft Lavoratori dipendenti – Agricoltura



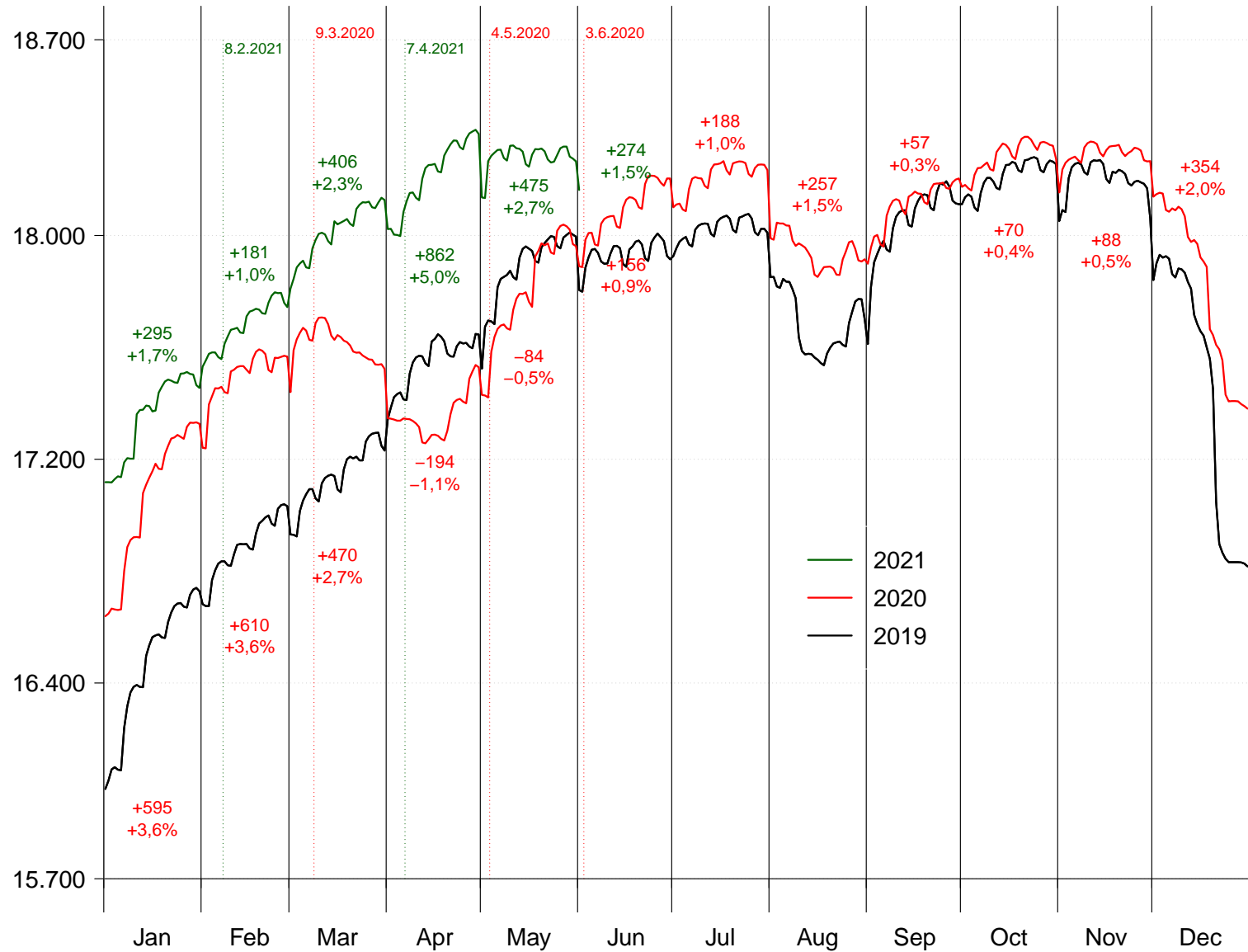


## Arbeitnehmer – Verarbeitendes Gewerbe Lavoratori dipendenti – Manifattura



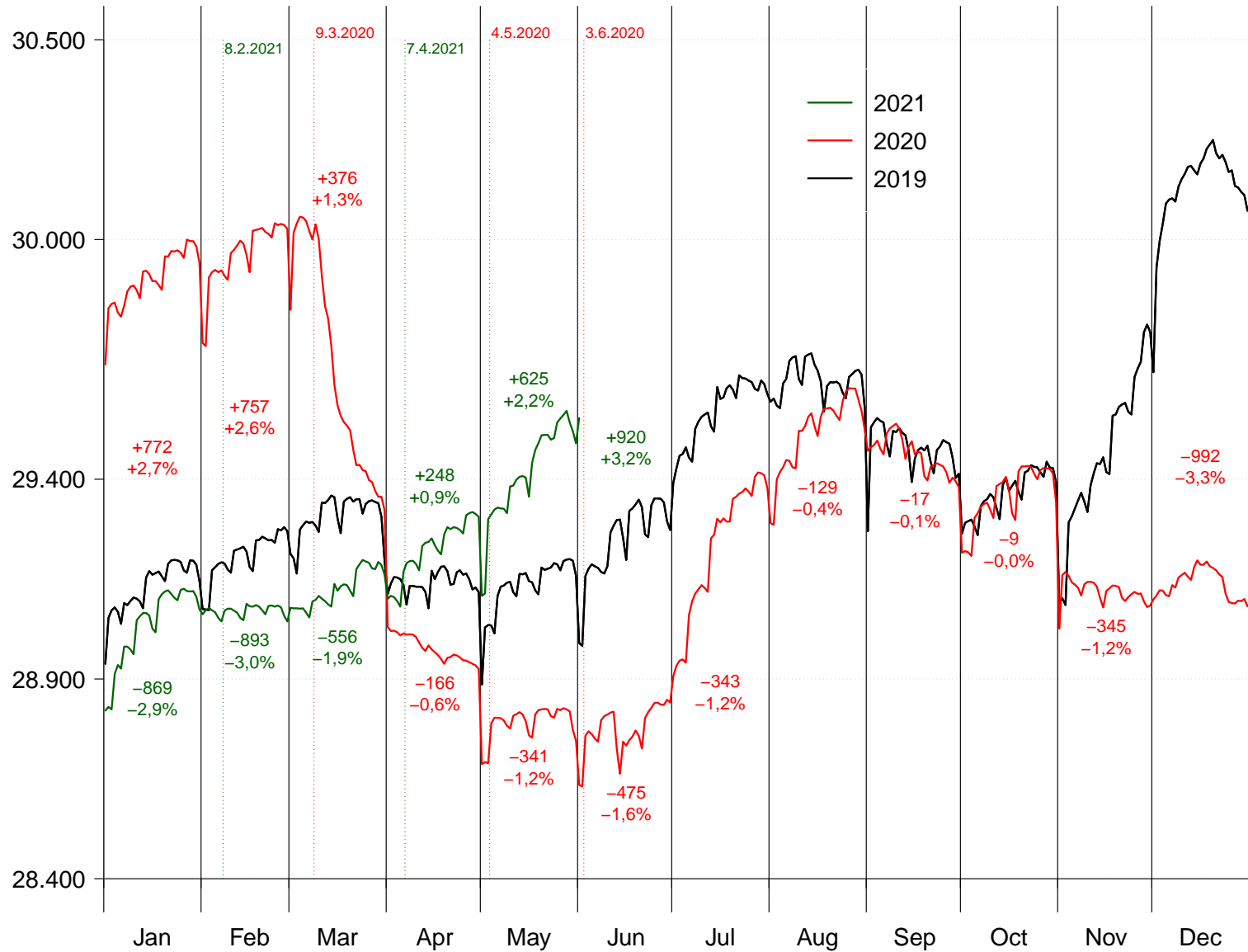


## Arbeitnehmer – Bauwesen Lavoratori dipendenti – Edilizia



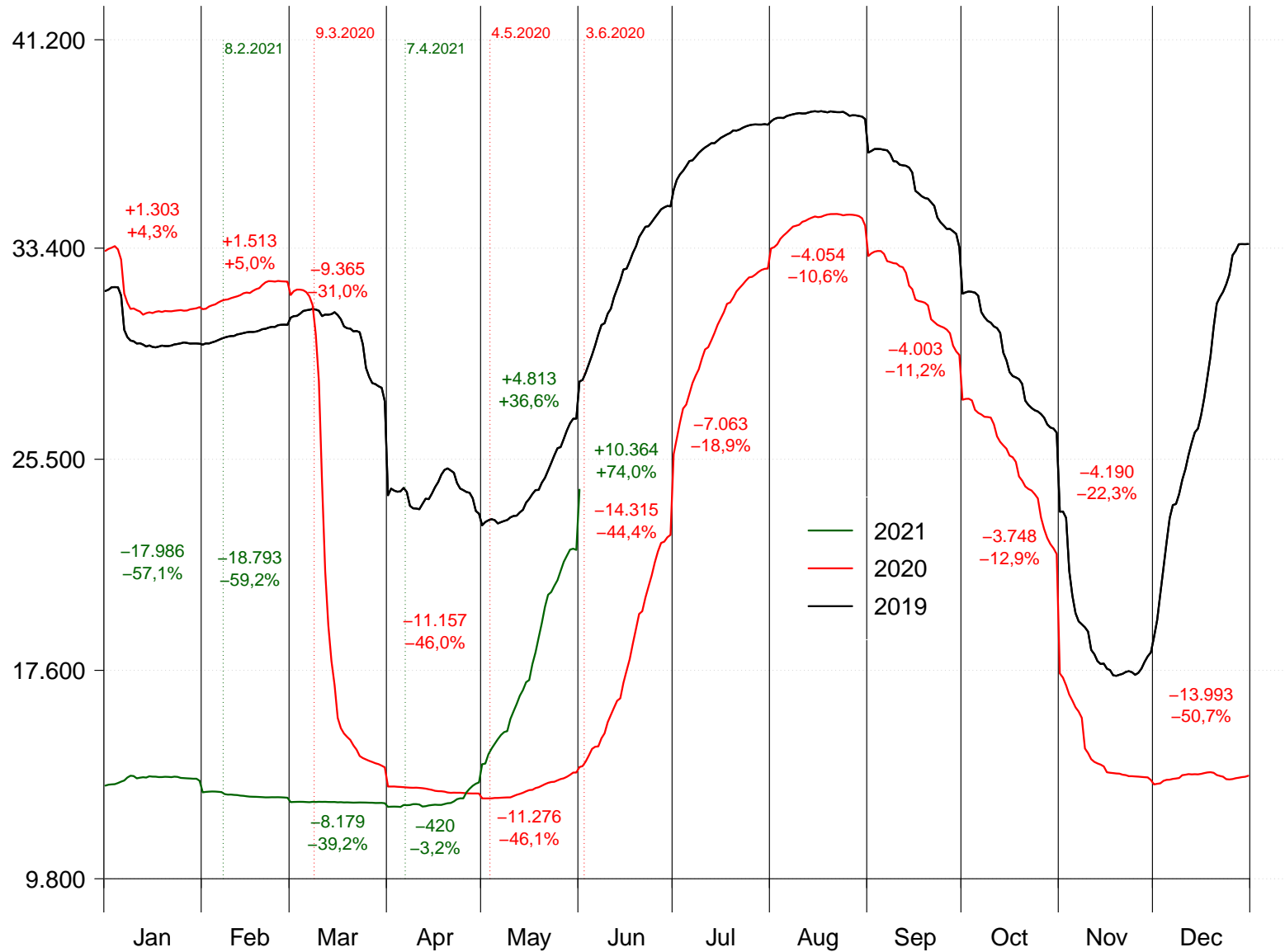


## Arbeitnehmer – Handel Lavoratori dipendenti – Commercio



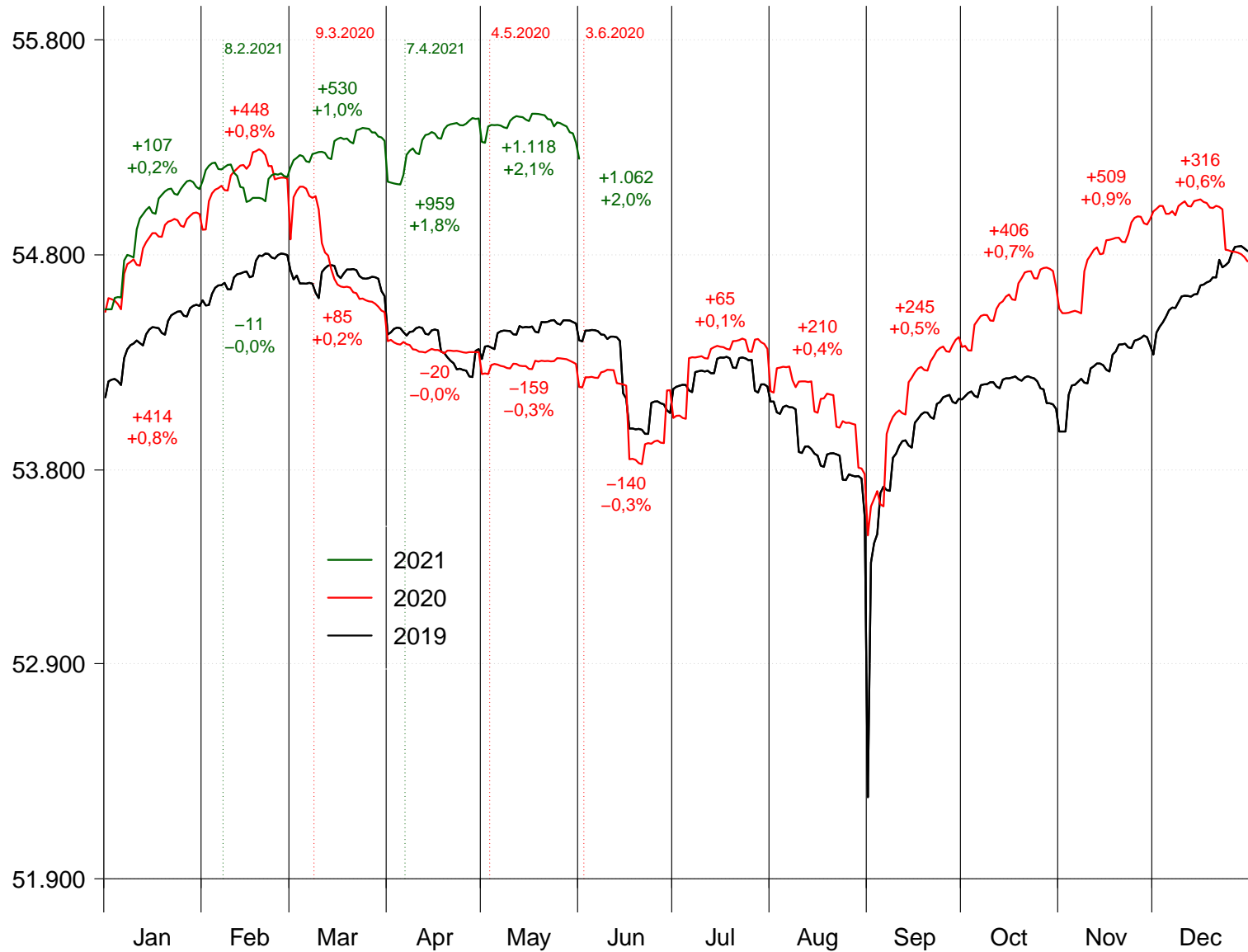


## Arbeitnehmer – Beherbergung und Gastronomie Lavoratori dipendenti – Alberghi e ristorazione



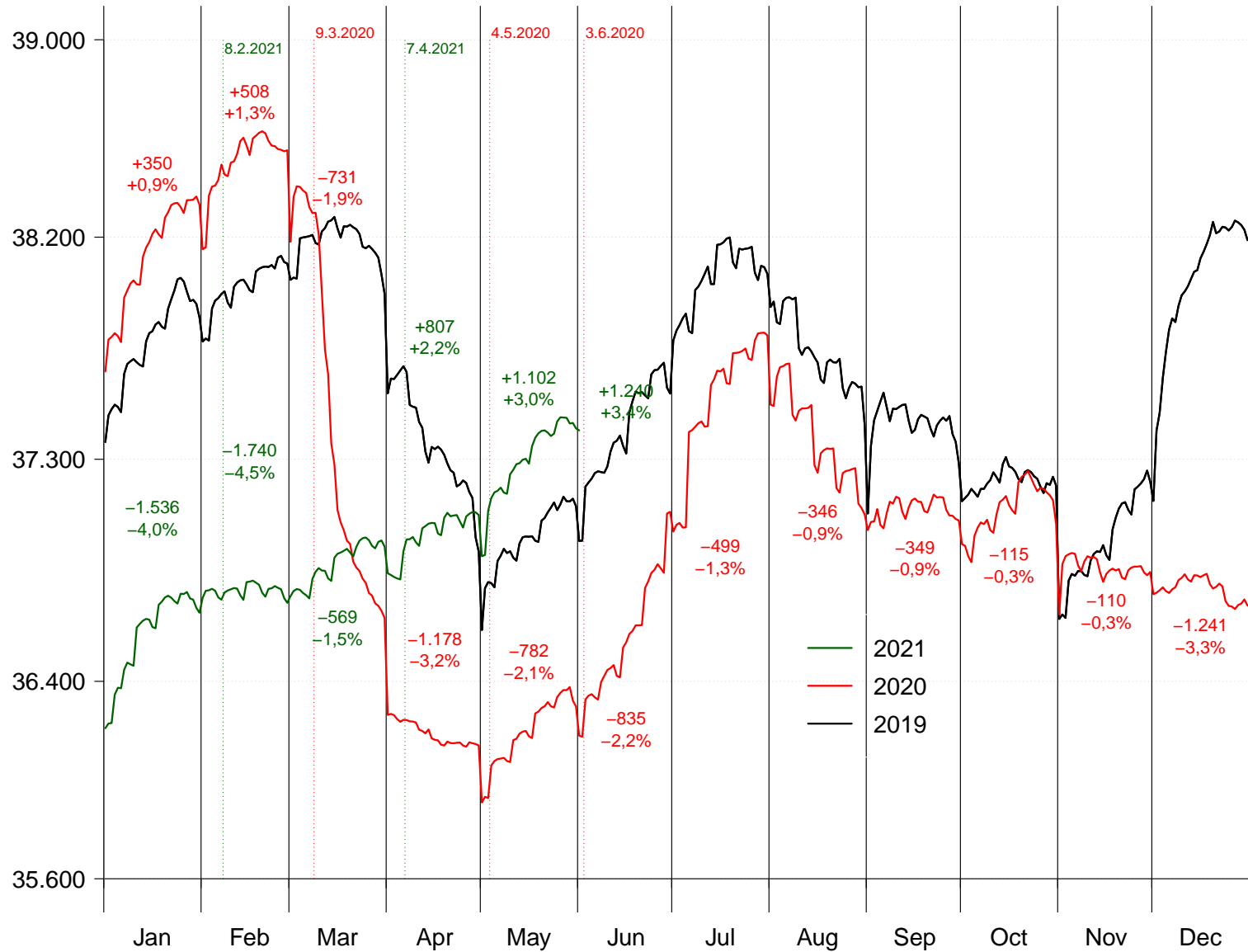


## Arbeitnehmer – Öffentliche Verwaltung, Bildung, Gesundheit, Soziales Lavoratori dipendenti – Pubblico





## Arbeitnehmer – Andere Dienstleistungen Lavoratori dipendenti – Altri servizi







## Arbeitnehmer – Leiharbeit Lavoratori dipendenti – Lavoro interinale

