

Arbeitsmarkt *in Kürze* Mercato del lavoro *in breve*



	September Settembre 2021	Veränderung zum Vorjahr Variazione rispetto anno precedente	April bis September Aprile fino Settembre 2021	Veränderung zum Vorjahr Variazione rispetto anno precedente	
Unselbständig Beschäftigte¹⁾ - Durchschnittsbestand			Occupati dipendenti¹⁾ - stock medio		
Insgesamt	229.209	+2.456 ↑ +1,1%	216.109	+7.628 ↑ +3,7%	Totale
Männer	120.904	+249 ↔ +0,2%	113.175	+3.396 ↑ +3,1%	Uomini
Frauen	108.305	+2.207 ↑ +2,1%	102.935	+4.232 ↑ +4,3%	Donne
Landwirtschaft	17.233	-3.509 ↓ -16,9%	11.163	-642 ↓ -5,4%	Agricoltura
Verarb. Gewerbe Industrie	26.369	+580 ↑ +2,2%	26.268	+616 ↑ +2,4%	Manifattura industria
Verarb. Gewerbe Handwerk	8.123	+93 ↑ +1,2%	8.042	+87 ↑ +1,1%	Manifattura artigianato
Bauindustrie	8.889	+73 ↔ +0,8%	8.923	+140 ↑ +1,6%	Edilizia industria
Bauhandwerk	9.328	-29 ↔ -0,3%	9.317	+118 ↑ +1,3%	Edilizia artigianato
Handel	30.181	+578 ↑ +2,0%	29.880	+609 ↑ +2,1%	Commercio
Verkehr und Lagerung	8.592	+438 ↑ +5,4%	8.387	+386 ↑ +4,8%	Trasporto e magazzinaggio
Gastgewerbe	35.387	+3.438 ↑ +10,8%	28.230	+4.597 ↑ +19,5%	Settore alberghiero
Finanzen und Versicherungen	4.862	-30 ↔ -0,6%	4.885	-4 ↔ -0,1%	Attività finanziarie e assicurative
Öffentliche Verwaltung	12.574	+59 ↔ +0,5%	12.534	+92 ↔ +0,7%	Pubblica Amministrazione
Bildungswesen	18.456	-98 ↔ -0,5%	18.926	+263 ↑ +1,4%	Istruzione
Gesundheits- und Sozialwesen	23.538	+357 ↑ +1,5%	23.778	+528 ↑ +2,3%	Sanità e assistenza sociale
„Andere Dienstleistungen“ ¹⁾	25.678	+503 ↑ +2,0%	25.776	+839 ↑ +3,4%	“Altri servizi” ¹⁾
Arbeitslose ohne gleichzeitiger Beschäftigung - Durchschnittsbestand			Disoccupati senza lavoro parallelo - stock medio		
Insgesamt	12.682	-2.338 ↓ -15,6%	18.019	-3.537 ↓ -16,4%	Totale
Männer	4.887	-902 ↓ -15,6%	7.099	-1.504 ↓ -17,5%	Uomini
Frauen	7.795	-1.436 ↓ -15,6%	10.920	-2.034 ↓ -15,7%	Donne
Stellenangebote - Zugänge			Offerte d'impiego - entrate		
Offene Stellen	2.111	+510 ↑ +31,9%	13.225	+6.042 ↑ +84,1%	Posti vacanti
<i>davon von privaten Arbeitsagenturen</i>	<i>769</i>	<i>+74</i> ↑ +10,6%	<i>5.008</i>	<i>+1.563</i> ↑ +45,4%	<i>di cui da agenzie private del lavoro</i>

¹⁾ Ohne Arbeit auf Abruf und Haushaltssektor.

¹⁾ Esclusi lavoro a chiamata e settore domestico.

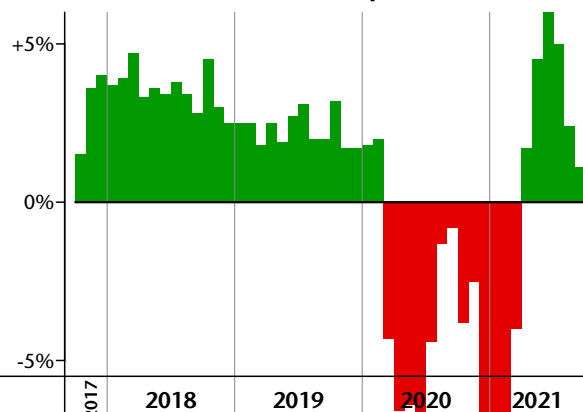


Prozentuelle Veränderung zum Vorjahr - Variazione percentuale rispetto all'anno precedente

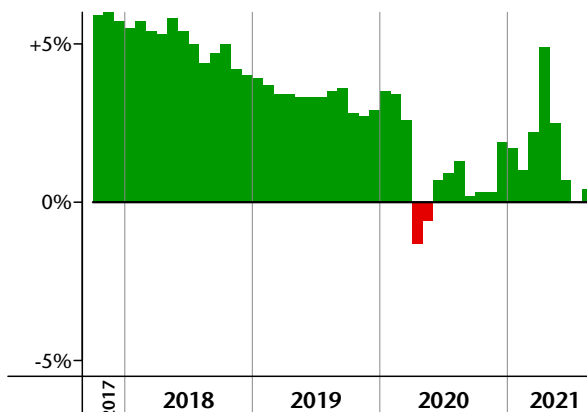
Oktober 2017 - September 2021

Ottobre 2017 - Settembre 2021

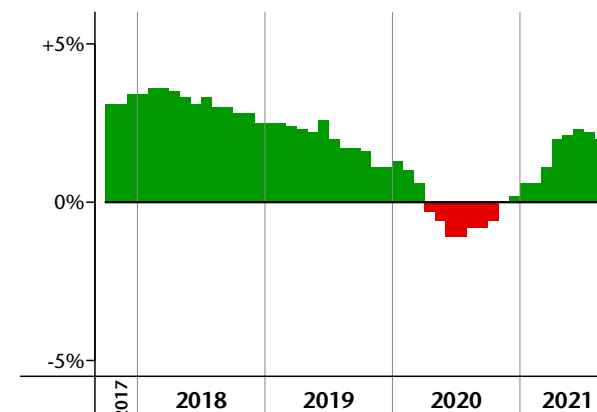
Beschäftigte insgesamt
Totale occupati



Bauwesen
Edilizia



Verarbeitendes Gewerbe
Attività manifatturiere



Arbeitslose und unselbständig Beschäftigte

Es werden jeweils Monatsdurchschnittswertwerte ausgewiesen.

Die Daten zu den eingetragenen Arbeitslosen sowie den unselbständig Beschäftigten sind als provisorisch zu betrachten.

Die Beschäftigung in Sektoren mit Saisonalität wie das Gastgewerbe oder die Landwirtschaft hängt von externen Faktoren wie „Ostern“ oder dem Erntebeginn ab. In den jeweiligen Monaten müssen diese Faktoren beim Betrachten der Daten berücksichtigt werden.

Disoccupati e occupati dipendenti

I dati riportati sono medie mensili di stock.

I dati sui disoccupati iscritti e i dati sugli occupati dipendenti sono da considerarsi provvisori.

L'occupazione in settori con stagionalità come il settore alberghiero o agricolo è influenzata da fattori esterni come la data pasquale o l'inizio della raccolta. Nei mesi corrispondenti questi fattori devono essere considerati nella lettura dei dati.

Stellenangebote

Es handelt sich hier um die Zahl an offenen Stellen, welche dem Arbeitsservice des Landes gemeldet wurden (inklusive der Stellenangebote in der Südtiroler Jobbörse).

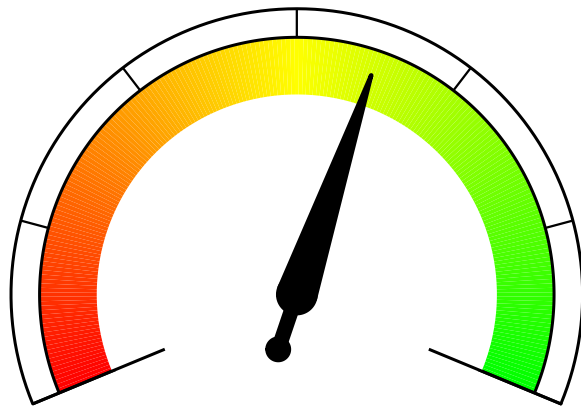
Offerte d'impiego

I dati riportati fanno riferimento al numero delle offerte comunicate all'Ufficio servizio lavoro (comprese le offerte della Borsa lavoro dell'Alto Adige).

Unselbständige Beschäftigung - Occupazione dipendente

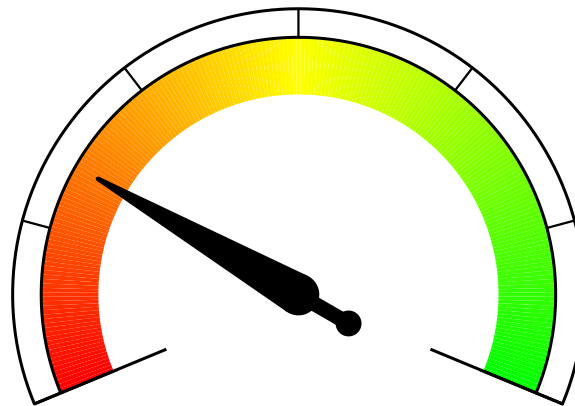
Jährliche saisonbereinigte Veränderung (*) ...
Variazione media annua destagionalizzata (*) ...

...in den letzten 5 Jahren
...negli ultimi 5 anni



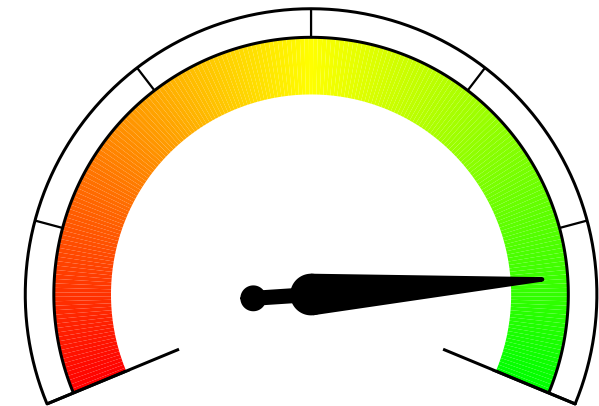
+1,5%

...in den letzten 2 Jahren
...negli ultimi 2 anni



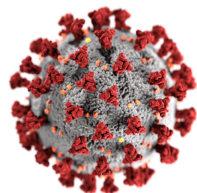
-0,6%

...in den letzten 12 Monaten
...negli ultimi 12 mesi



+3,3%

(*) Jährliche saisonbereinigte Veränderung der letzten 6 Monate im Vergleich zum selben Zeitraum 12 Monate, 2 Jahre und 5 Jahre davor.
(*) Variazione media annua destagionalizzata degli ultimi 6 mesi rispetto allo stesso periodo 12 mesi, 2 anni e 5 anni prima.



COVID Monitoring

Arbeitnehmer - Tagesbestand

Vergleich 2019 - 2020 - 2021

Auf den nächsten Seiten finden Sie verschiedene Diagramme, die die Entwicklung in den einzelnen Sektoren und bei bestimmten Arbeitnehmergruppen veranschaulichen.

Mehr Details (täglich aktualisiert) finden Sie unter:

<http://www.provinz.bz.it/arbeit-wirtschaft/arbeit/statistik/arbeitsmarktdaten-online.asp>

Lavoratori dipendenti - Livello occupazionale giornaliero

Confronto 2019 - 2020 - 2021

Le pagine seguenti contengono diversi grafici che mostrano gli sviluppi nei singoli settori e per specifici gruppi di lavoratori dipendenti.

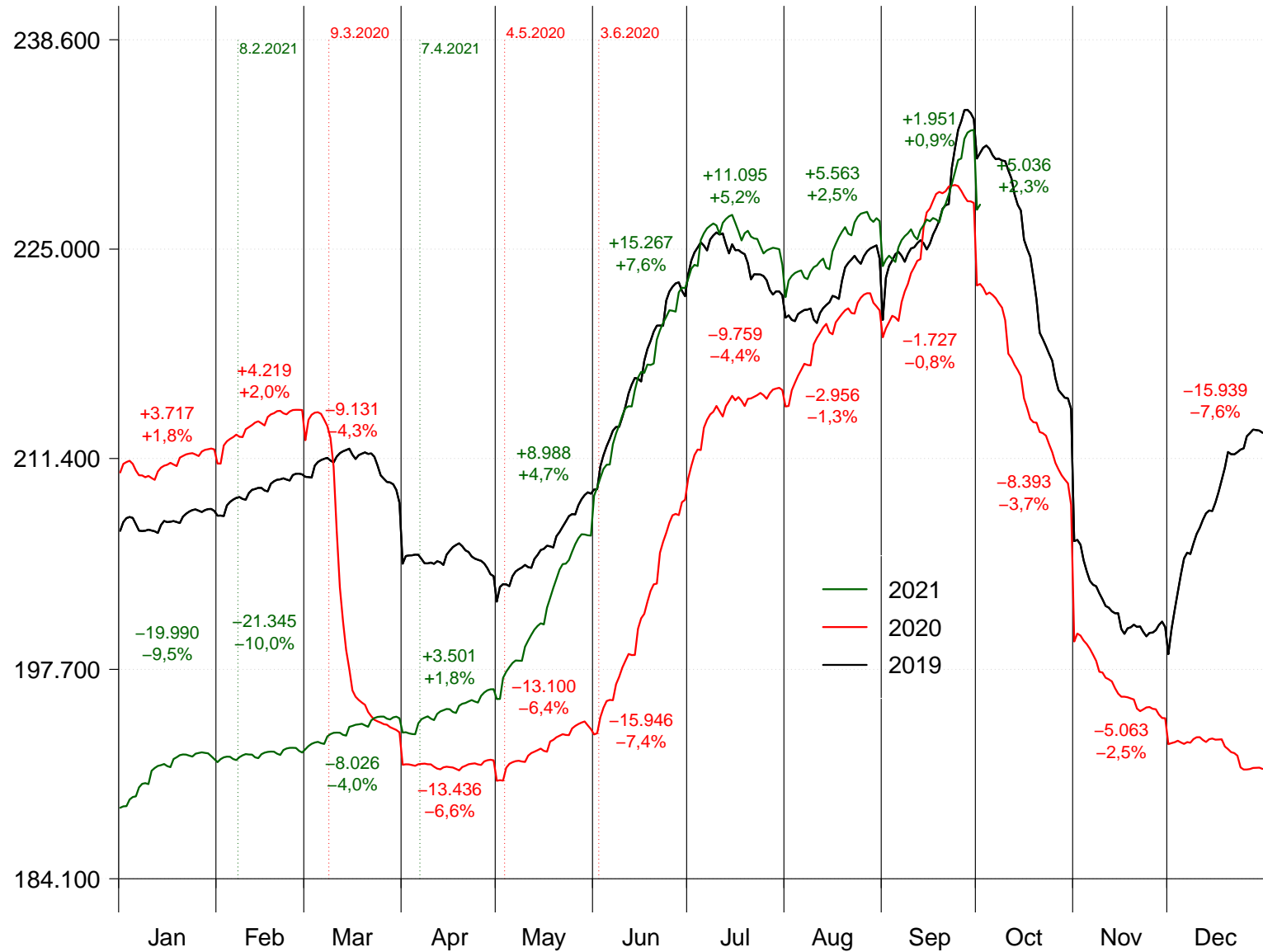
Potete trovare maggiori dettagli (aggiornati quotidianamente) all'indirizzo:

<http://www.provincia.bz.it/lavoro-economia/lavoro/statistiche/dati-mercato-lavoro.asp>

Arbeitsmarkt *in Kürze* Mercato del lavoro *in breve*



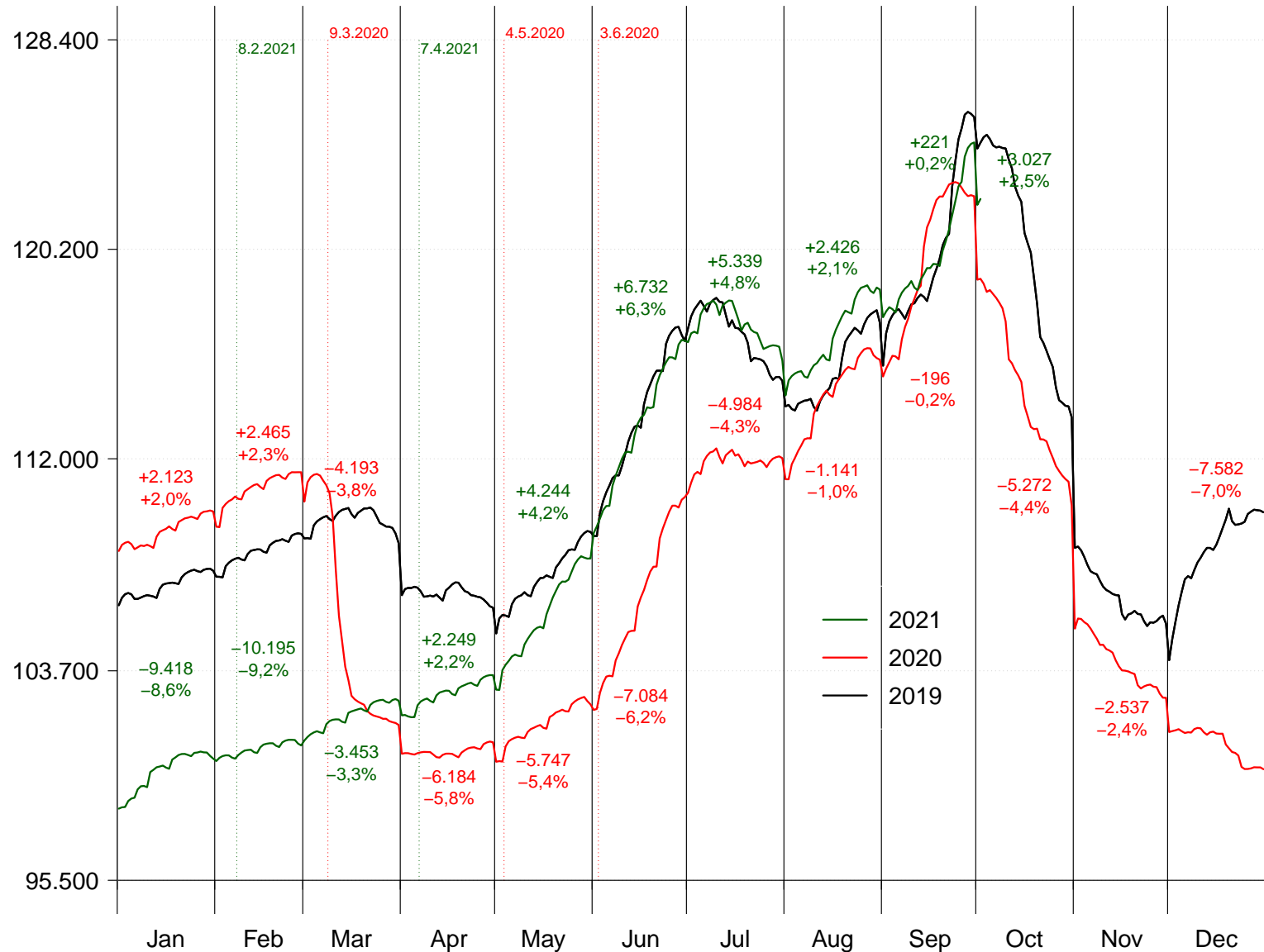
Arbeitnehmer – Insgesamt
Lavoratori dipendenti – Totale



Arbeitsmarkt *in Kürze* Mercato del lavoro *in breve*

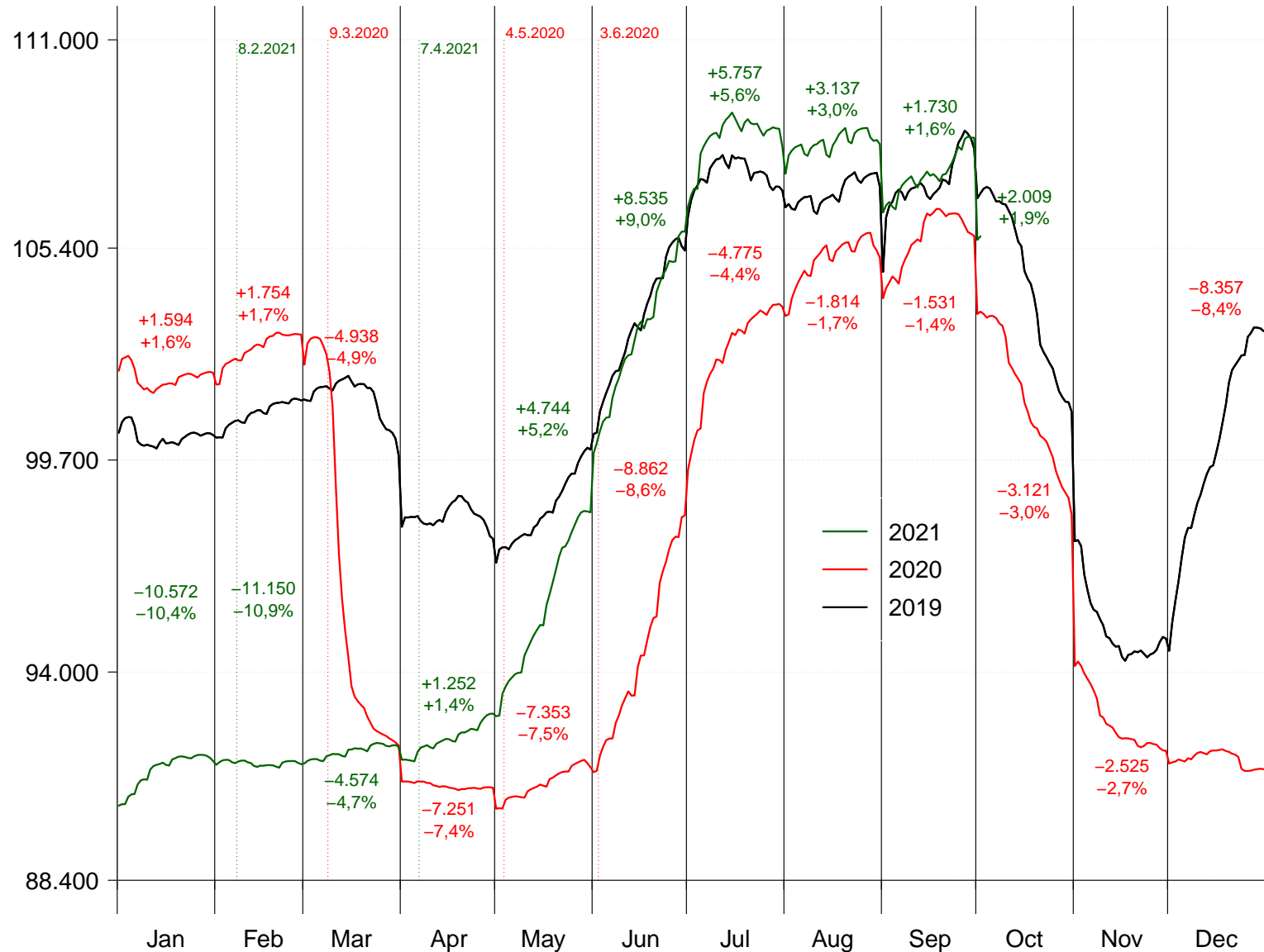


Arbeitnehmer – Männer
Lavoratori dipendenti – Uomini



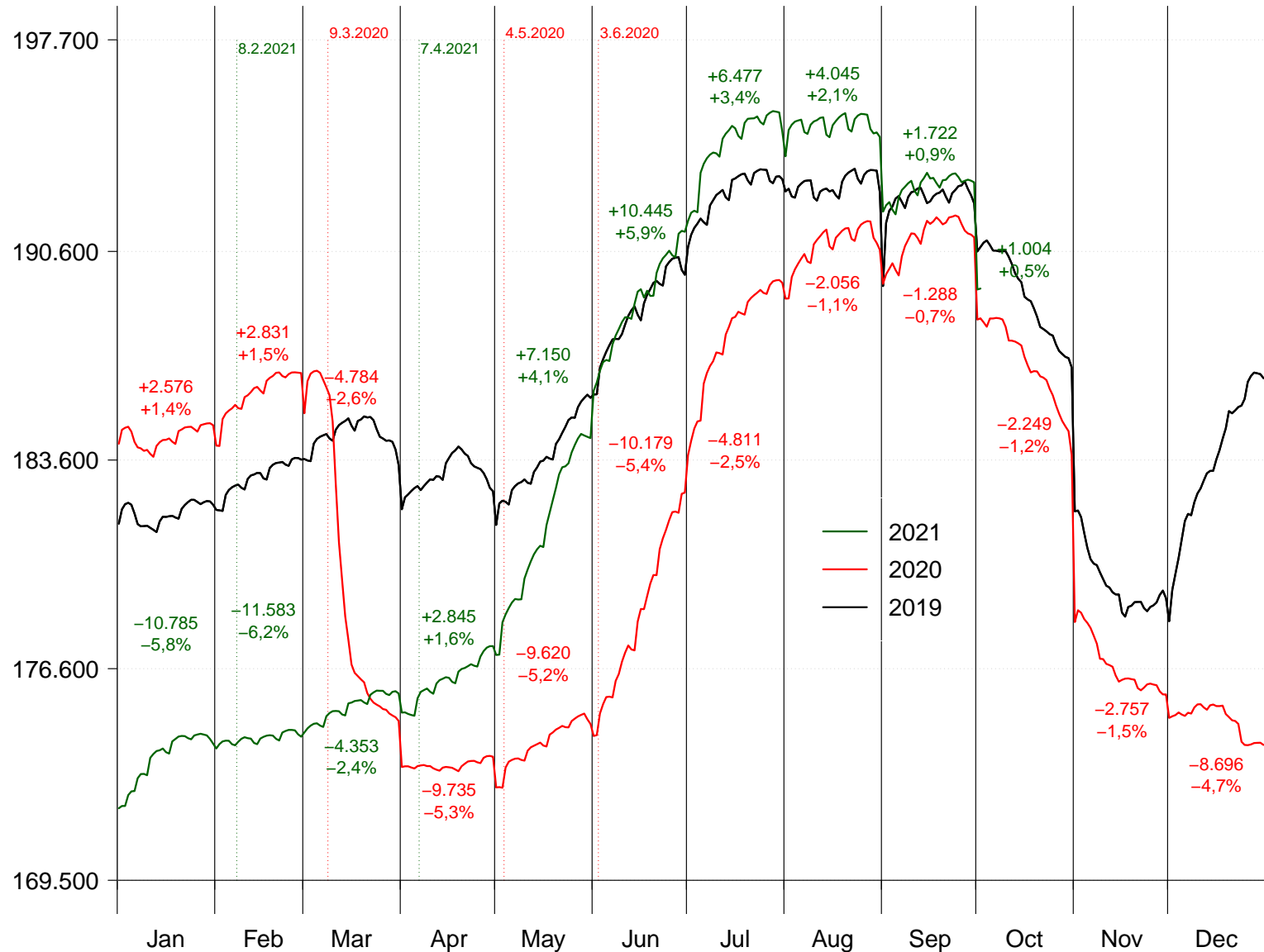


Arbeitnehmer – Frauen Lavoratori dipendenti – Donne



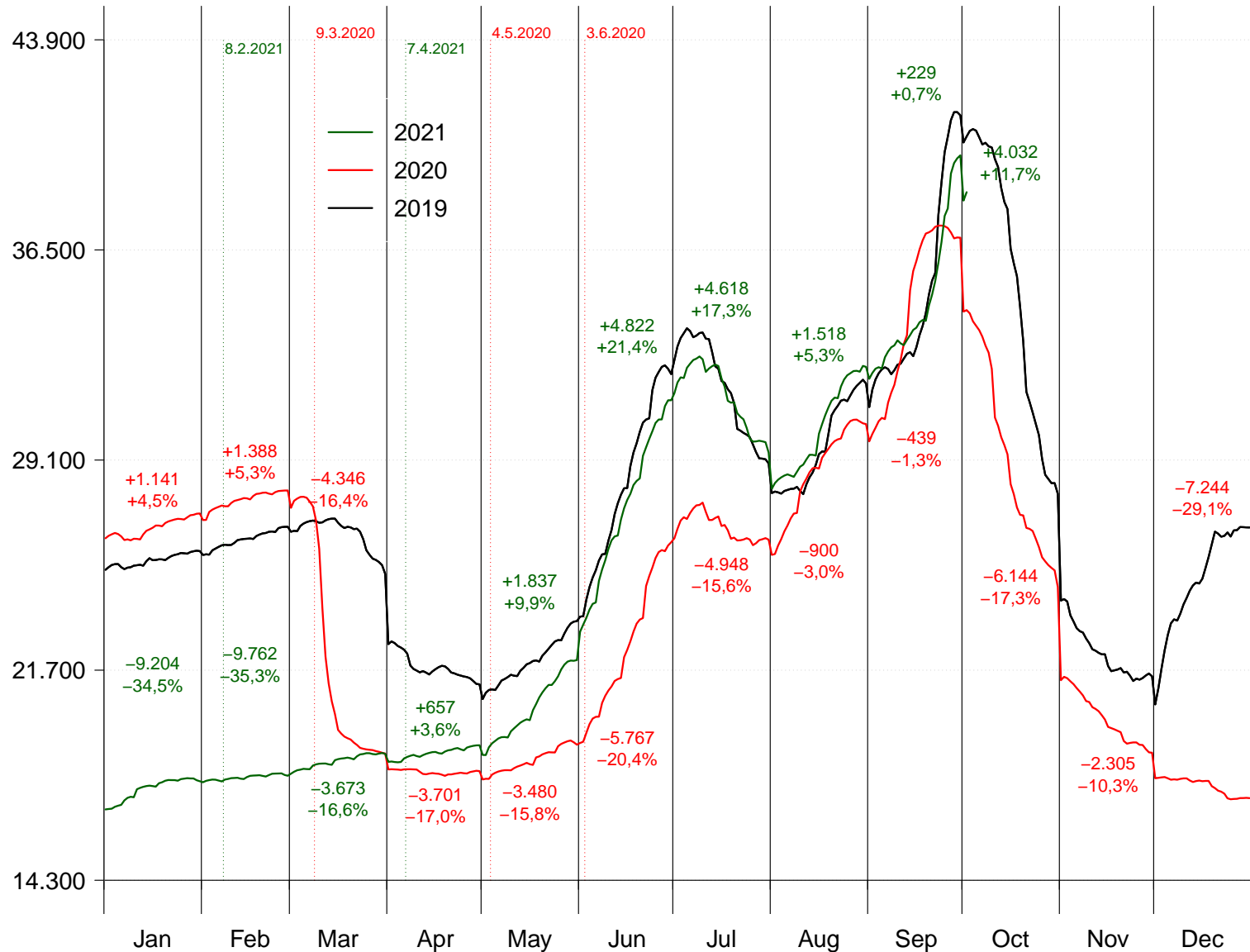


Arbeitnehmer – Mit Wohnsitz in Südtirol Lavoratori dipendenti – Residenti in Alto Adige



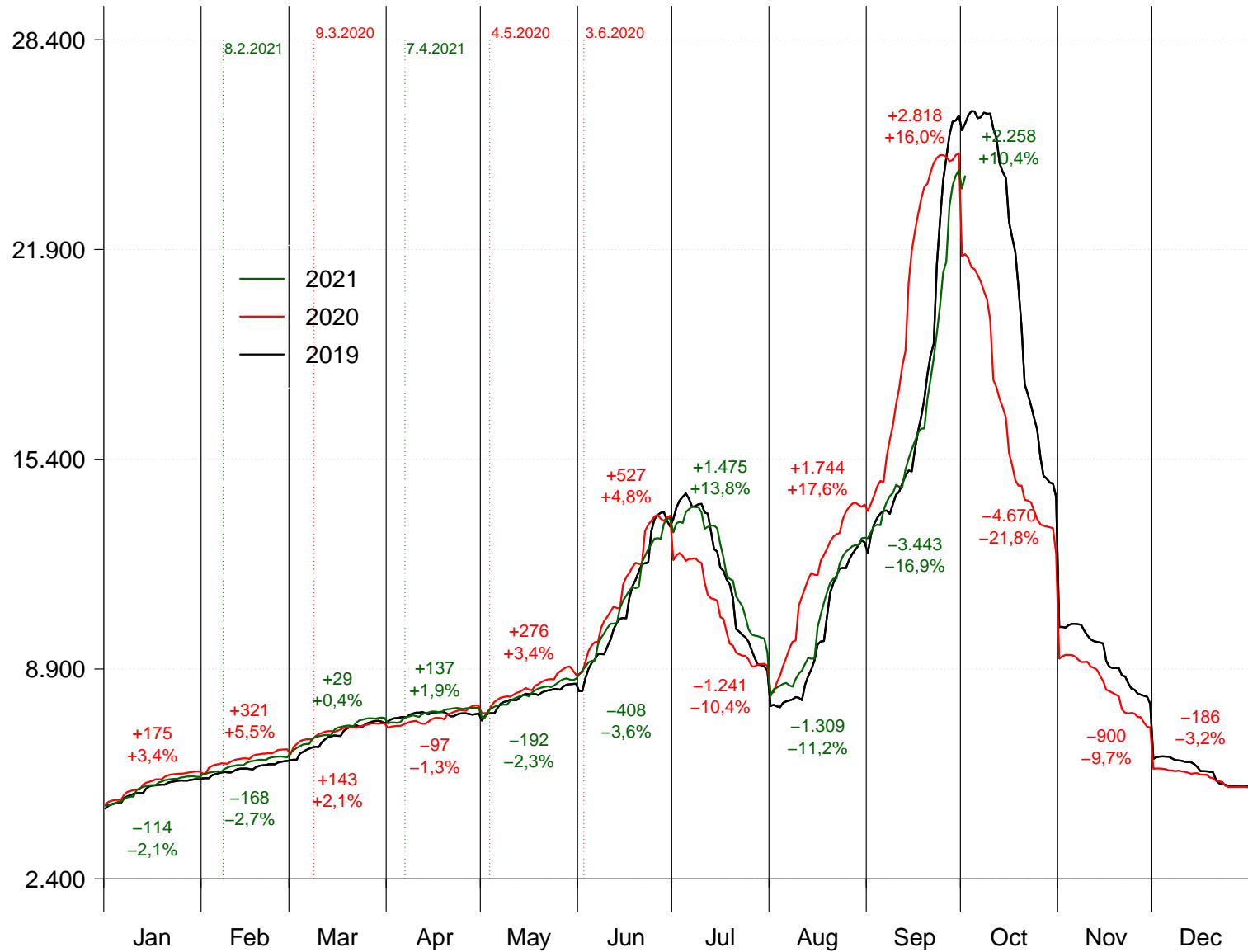


Arbeitnehmer – Mit Wohnsitz außerhalb Südtirol Lavoratori dipendenti – Non residenti in Alto Adige



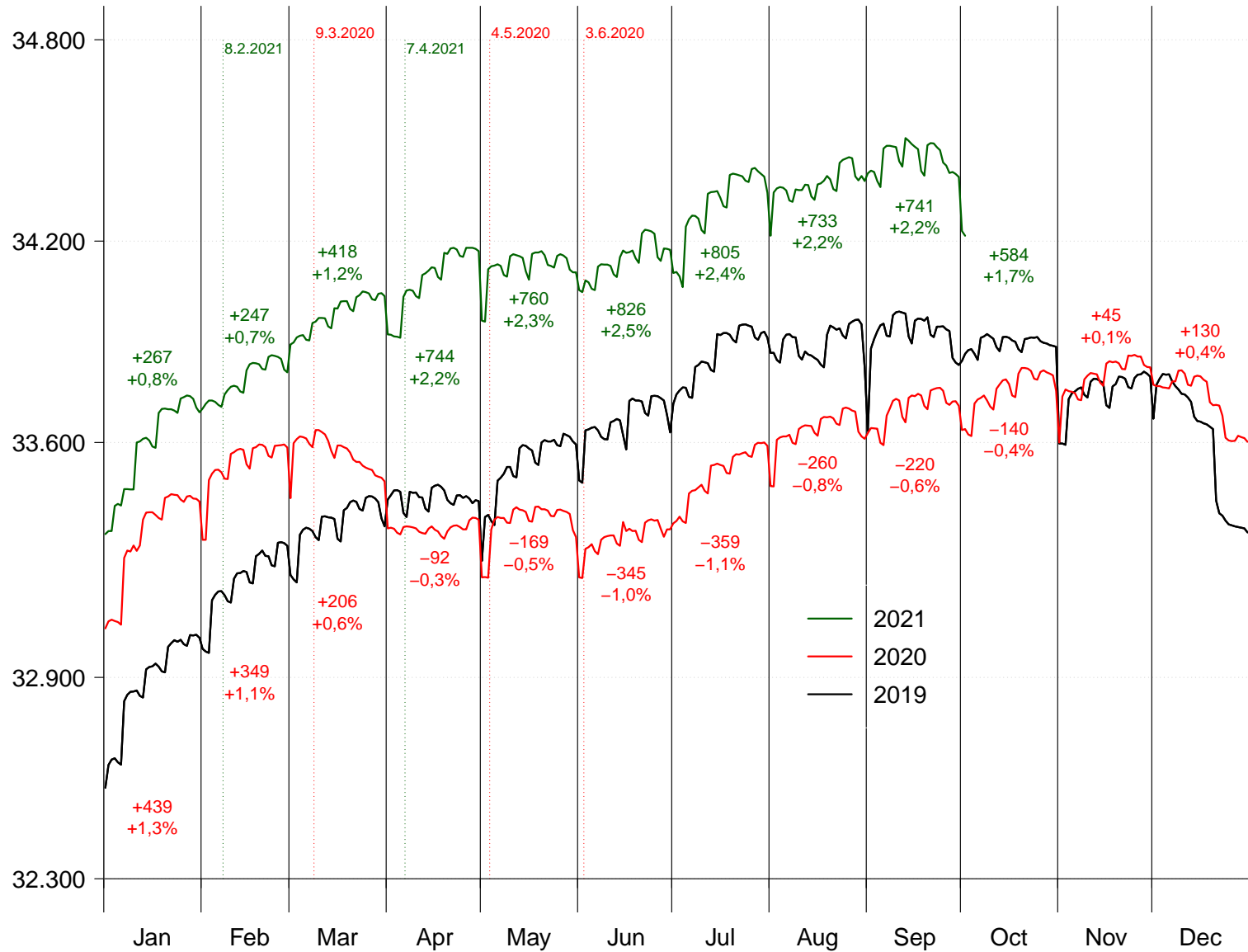


Arbeitnehmer – Landwirtschaft Lavoratori dipendenti – Agricoltura





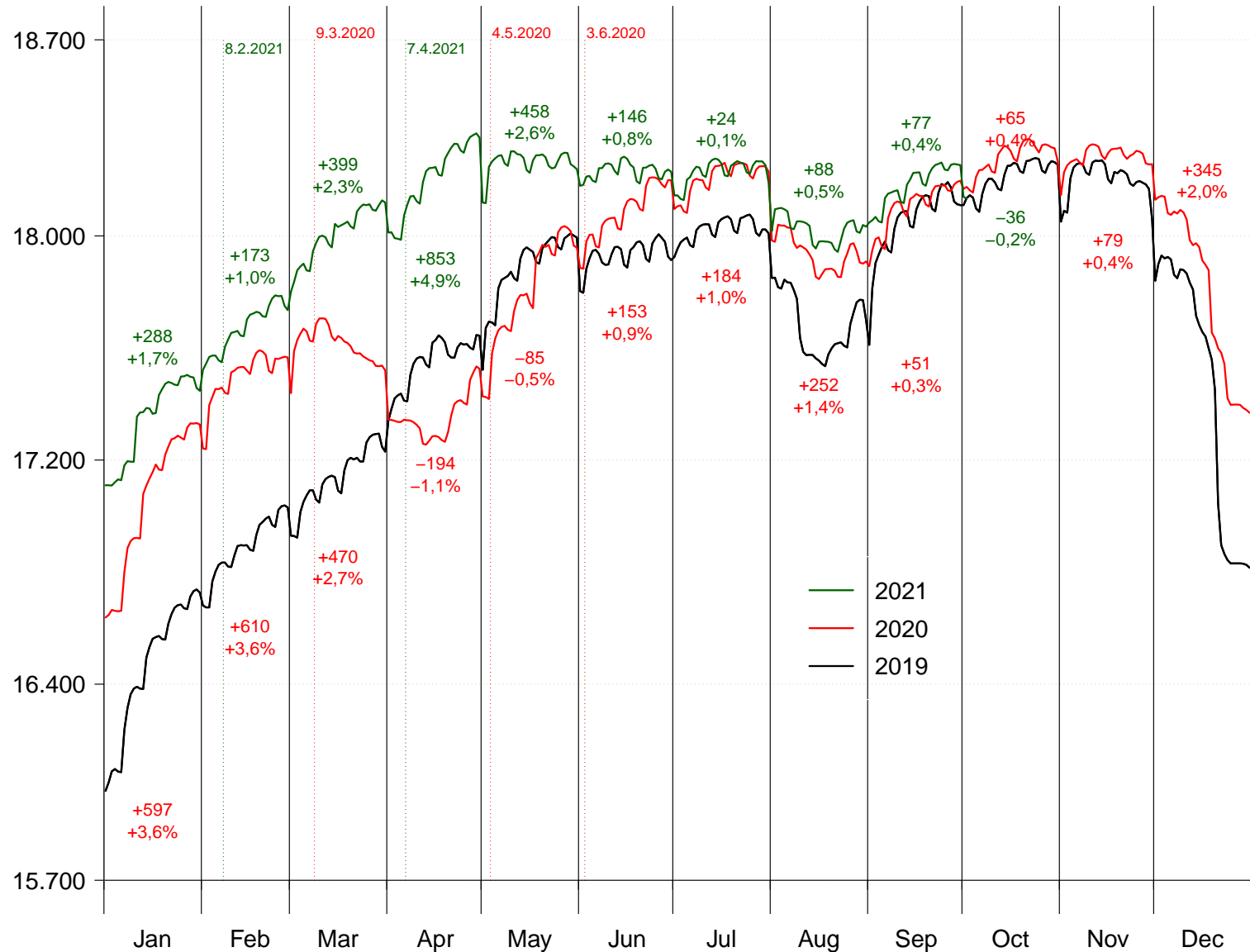
Arbeitnehmer – Verarbeitendes Gewerbe Lavoratori dipendenti – Manifattura



Arbeitsmarkt *in Kürze* Mercato del lavoro *in breve*

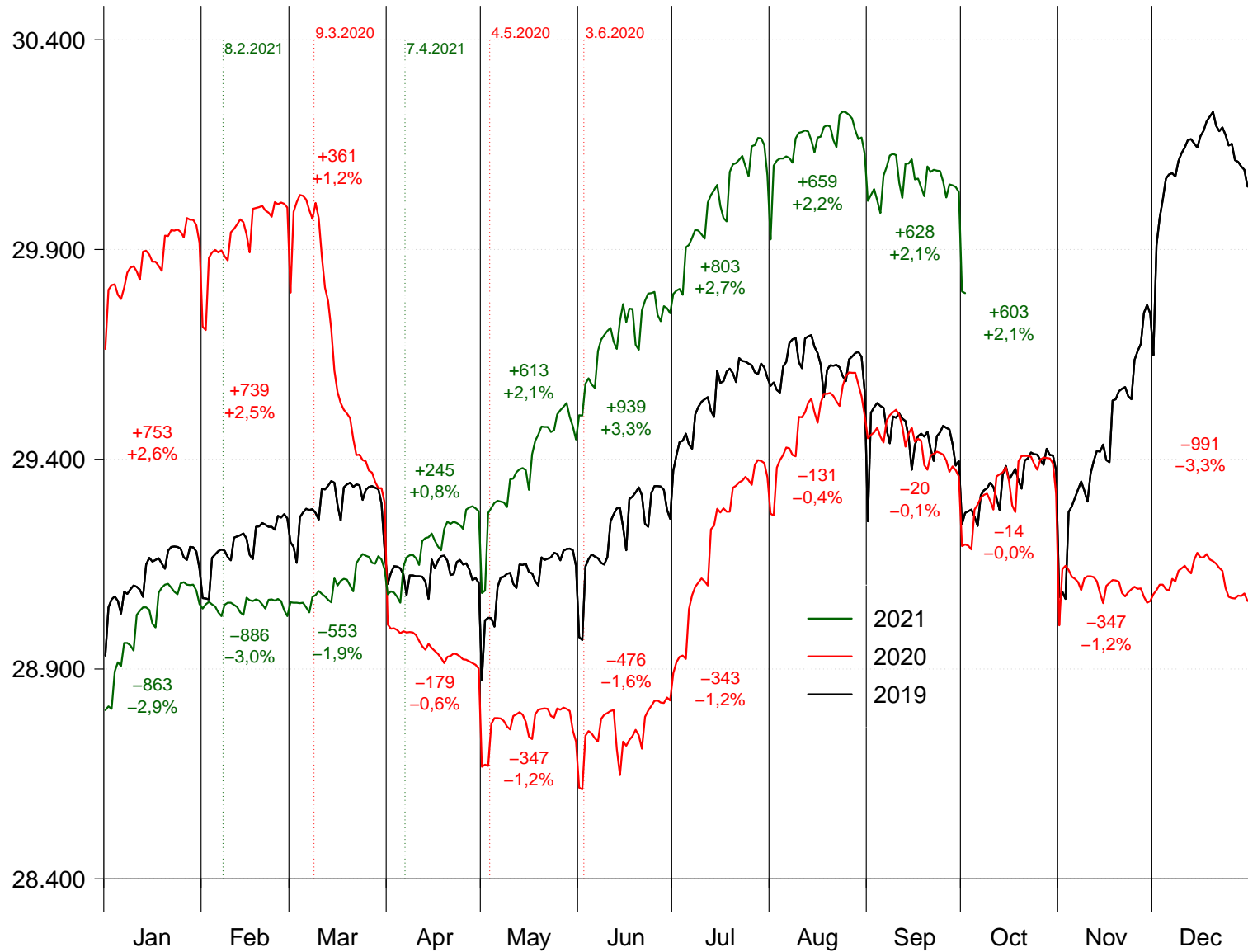


Arbeitnehmer – Bauwesen Lavoratori dipendenti – Edilizia



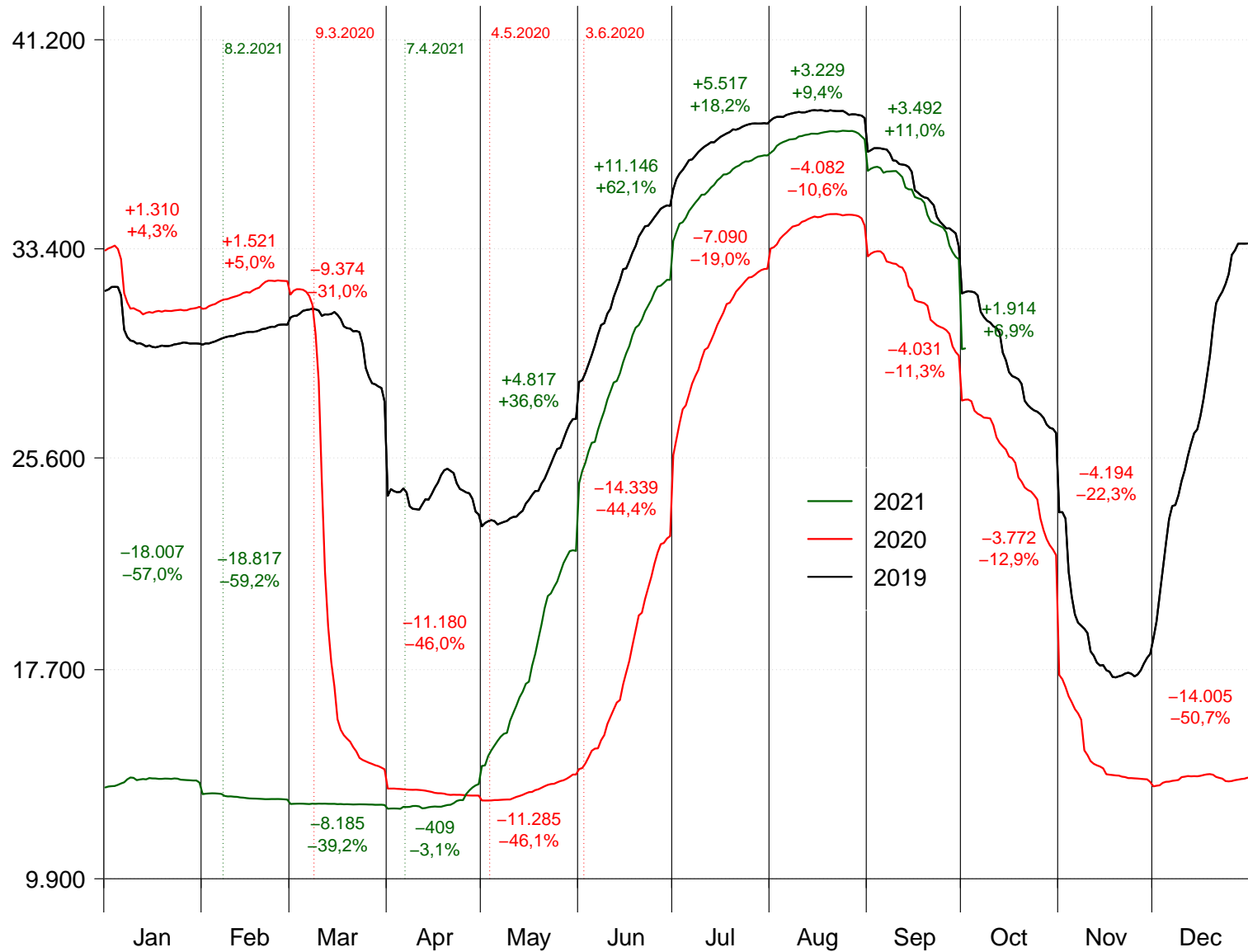


Arbeitnehmer – Handel Lavoratori dipendenti – Commercio



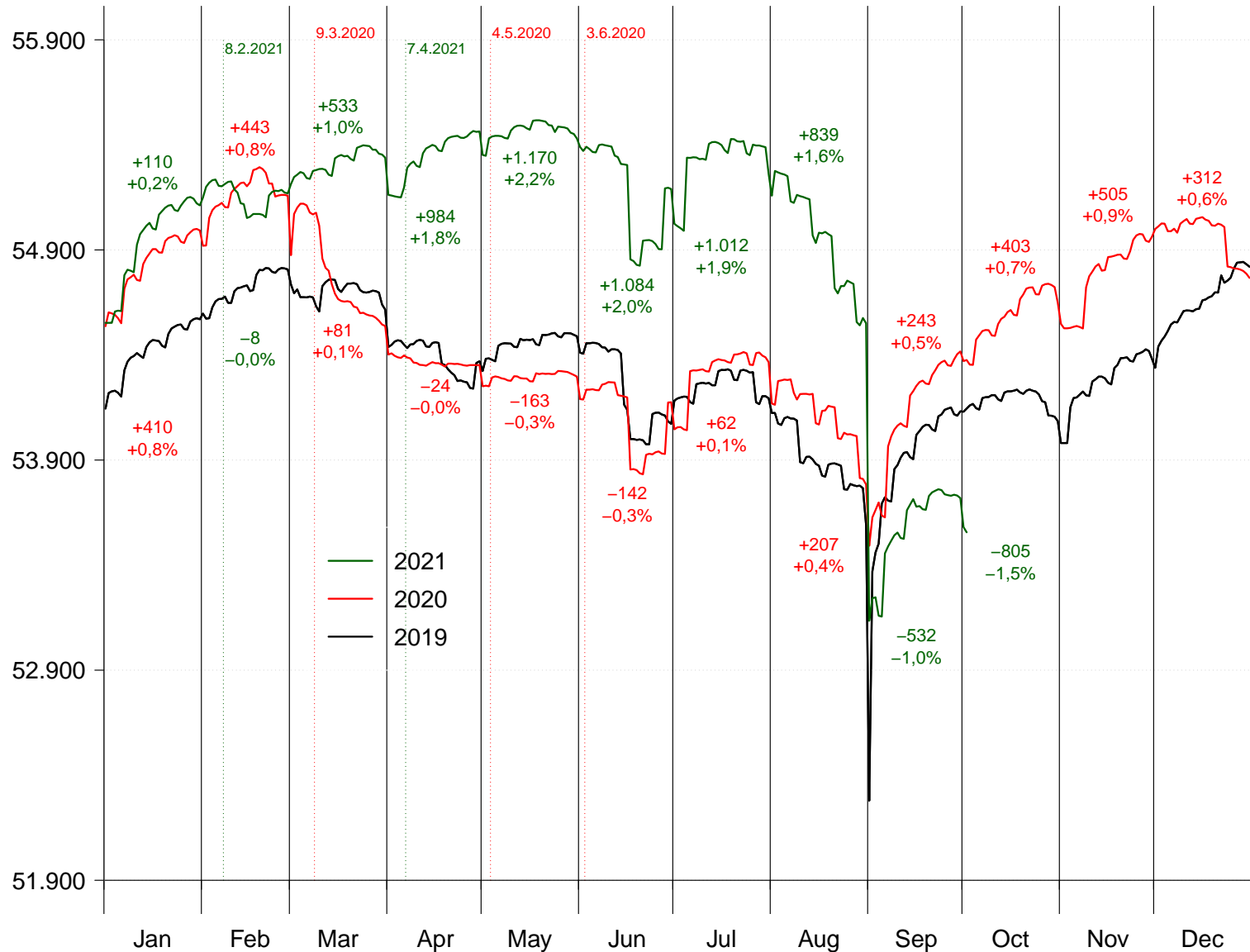


Arbeitnehmer – Beherbergung und Gastronomie Lavoratori dipendenti – Alberghi e ristorazione



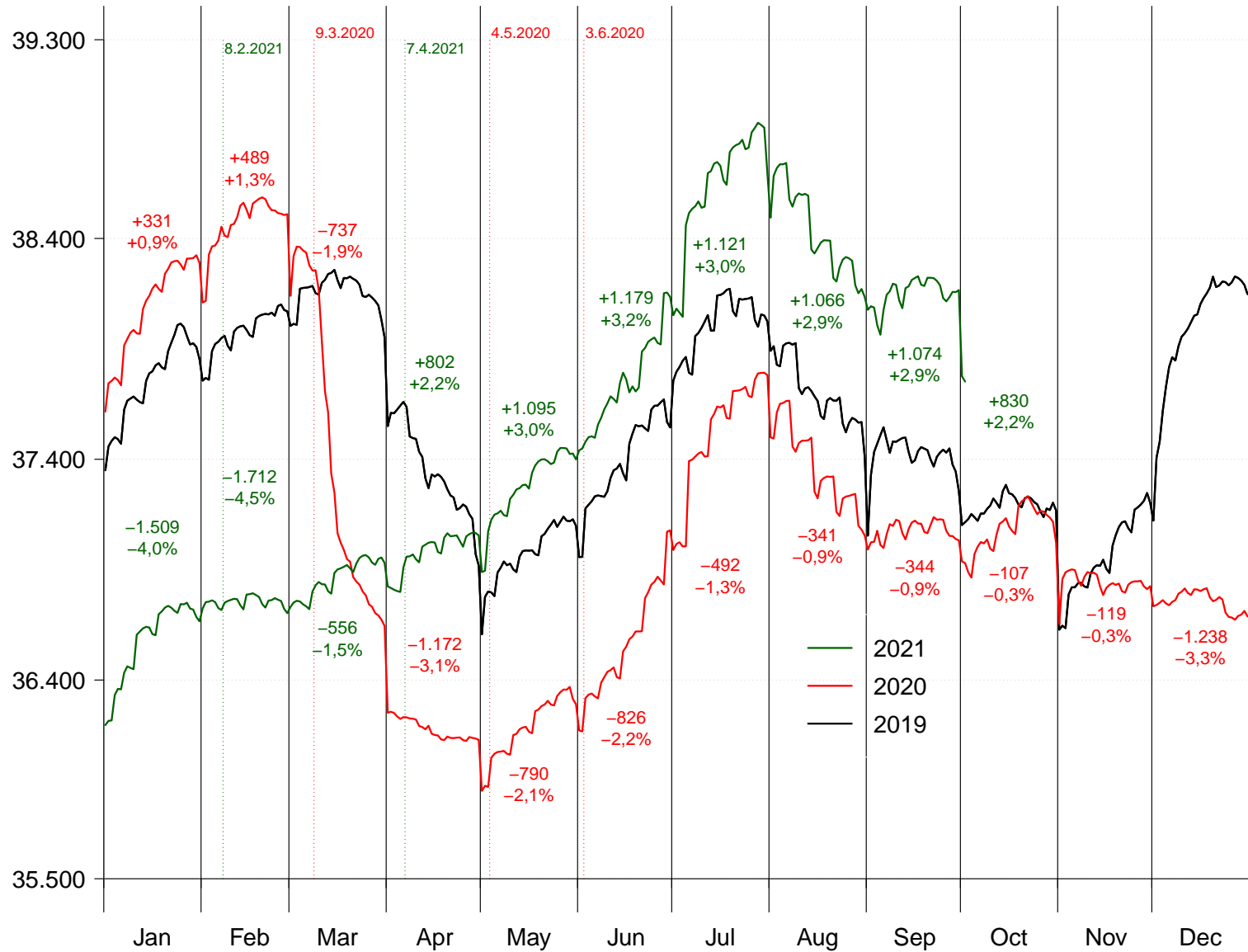


Arbeitnehmer – Öffentliche Verwaltung, Bildung, Gesundheit, Soziales Lavoratori dipendenti – Pubblico





Arbeitnehmer – Andere Dienstleistungen Lavoratori dipendenti – Altri servizi





Arbeitnehmer – Leiharbeit Lavoratori dipendenti – Lavoro interinale

