

Arbeitsmarkt news Mercato del lavoro

Beobachtungsstelle
für den Arbeitsmarkt

Osservatorio del
mercato del lavoro

www.provinz.bz.it/arbeit
www.provincia.bz.it/lavoro

5/2009
Mai/maggio

mit Daten Januar 2009
con dati gennaio 2009

Die Beschäftigung im Kreditwesen

Im Kreditwesen arbeiten durchschnittlich 4 500-4 600 Arbeitnehmer, in der Mehrheit (58%) Männer. Bezogen auf die Gesamtzahl der in Angestelltenberufen tätigen Beschäftigten beträgt der Anteil des Sektors 4,5% und bei den Männern 6,5%.

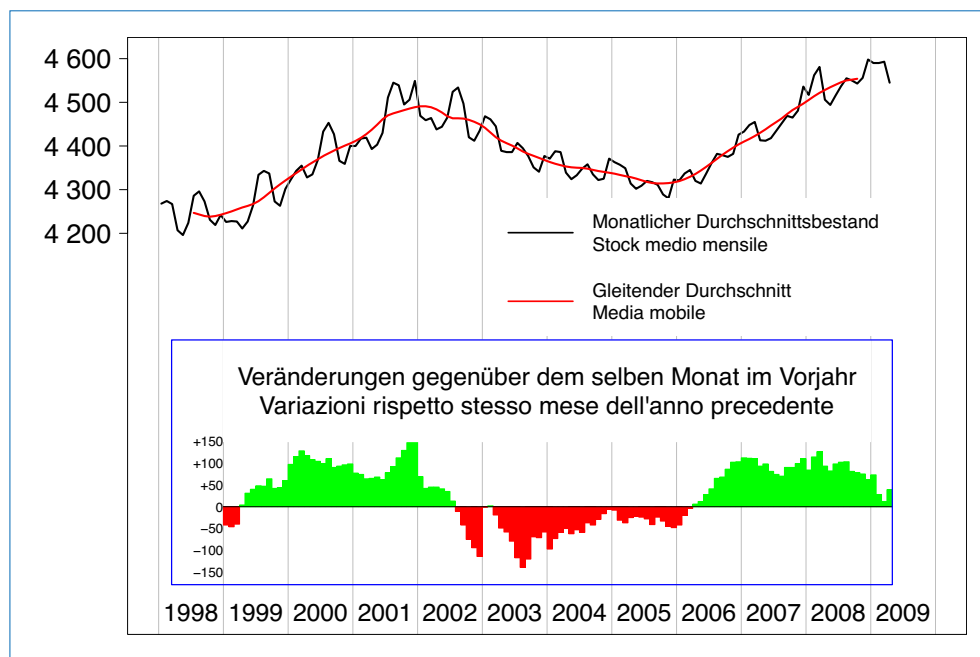
Der Beschäftigungsstand des Sektors hat sich in den letzten zehn Jahren unterschiedlich entwickelt: Auf ein durchschnittliches jährliches Wachstum von 1,7% zwischen 1998 und 2001, das ausschließlich auf einen merklichen Anstieg der weiblichen Beschäftigten zurückzuführen ist (jährlich +4,8%), folgte zwischen 2002 und 2005 ein Rückgang von jährlich -1,1%, der hingegen überwiegend auf einem Rückgang der beschäftigten Männer beruht (jährlich 1,3%). Es folgte eine weitere Wachstumsphase von jährlich +1,7%, die auch diesmal vor allem auf eine

L'occupazione nel settore creditizio

Nel settore creditizio lavorano mediamente 4 500-4 600 dipendenti, in maggioranza (58%) uomini. Riferito ai lavoratori dipendenti inquadrati in mansioni impiegatizie, questo settore ne occupa il 4,5%, percentuale che raggiunge il 6,5% tra gli uomini.

Negli ultimi dieci anni il livello occupazionale ha conosciuto un andamento differenziato nel tempo: dopo una crescita media annua del 1,7% tra il 1998 e il 2001, dovuto esclusivamente ad un incremento non indifferente tra le donne (+4,8% annuo), è seguito un calo del -1,1% annuo tra il 2002 e il 2005, dovuto questo invece prevalentemente ad un calo del -1,3% annuo dell'occupazione maschile. È seguita poi nuovamente una fase di crescita del +1,7% annuo, anche in questo caso soprattutto per l'occupazione femminile (+3,4% annuo) e solo in misura minore per

Arbeitnehmer im Kreditwesen
Lavoratori dipendenti nel settore creditizio
Bestand und Veränderungen gegenüber dem selben Monat im Vorjahr, 1998-2009
Stock e variazioni rispetto stesso mese anno precedente, 1998-2009



Quelle: Amt für Arbeitsmarktbeobachtung

Fonte: Ufficio osservazione mercato del lavoro



Abteilung Arbeit
Autonome Provinz Bozen - Südtirol
Ripartizione Lavoro
Provincia Autonoma di Bolzano - Alto Adige

Zunahme der beschäftigten Frauen (jährlich +3,4%) und nur in geringerem Maße auf eine Zunahme der Männer (jährlich +0,5%) zurückzuführen ist; diese Phase scheint seit Anfang 2009 beendet zu sein.

quella maschile (+0,5% annuo), fase che sembra essersi conclusa con gli inizi del 2009.

Die Beschäftigungszahlen im Kreditwesen scheinen mit dem operativen Wachstum des Bankensektors übereinzustimmen: Denn wenn auch nicht alle Arbeitnehmer des Sektors bei Banken beschäftigt sind, erscheint es doch bemerkenswert, dass auch die Zahl der Südtiroler Bankschalter bis 2001 zunahm – von 391 Schaltern im Jahr 1998 auf 407 im Jahr 2001 –, dann bis 2005 konstant blieb und in den folgenden Jahren wieder zunahm, bis es 2007 415 Bankschalter im Land gab.

L'andamento occupazionale sembra corrispondere alla crescita operativa del settore bancario: infatti, benché non tutti i dipendenti del settore sono impiegati presso banche, è comunque utile osservare che il numero di sportelli bancari presenti in provincia è cresciuto anch'esso fino al 2001 – passando dai 391 sportelli nel 1998 ai 407 nel 2001 – rimanendo poi stabile fino al 2005, per poi riprendere a crescere gli anni successivi, raggiungendo nel 2007 le 415 unità.

Die Zunahme der weiblichen Beschäftigten hat zusammen mit dem Beschäftigungsrückgang bei den Männern dazu geführt, dass der Anteil der Frauen in diesem Sektor in einem Jahrzehnt von 35% (1998) auf 42% (2008) angestiegen ist. In absoluten Zahlen hat die Zahl der beschäftigten Frauen um mehr als 400 Arbeitnehmerinnen zugenommen, während die der Männer um mehr als 100 sank.

L'espansione dell'occupazione femminile combinata alla contrazione occupazionale maschile ha fatto sí che nell'arco di un decennio la percentuale di donne occupate nel settore è passata dal 35% nel 1998 al 42% nel 2008. In termini assoluti nello stesso periodo l'occupazione femminile è cresciuta di oltre 400 unità mentre quella maschile è calata di oltre 100 unità.

Arbeitnehmer im Kreditwesen – 1998-2009
Lavoratori dipendenti nel settore creditizio – 1998-2009
Bestand – Stock

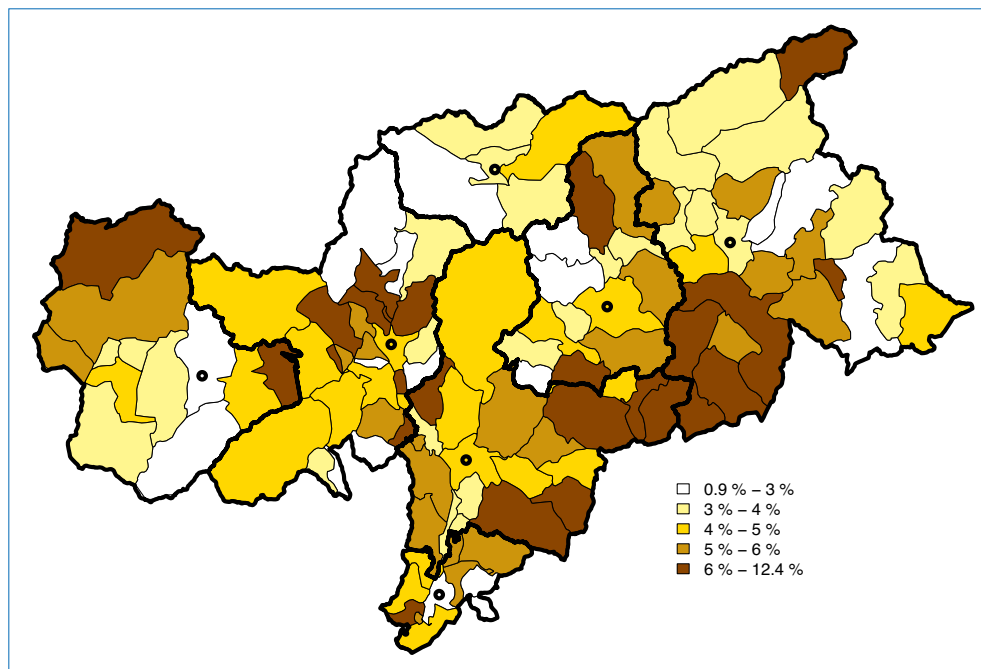
	Männer Uomini	Frauen Donne	Insgesamt Totale	
1998	2 750	1 498	4 249	1998
1999	2 730	1 539	4 269	1999
2000	2 746	1 627	4 373	2000
2001	2 742	1 723	4 465	2001
2002	2 674	1 787	4 461	2002
2003	2 623	1 773	4 396	2003
2004	2 595	1 752	4 347	2004
2005	2 574	1 744	4 318	2005
2006	2 570	1 786	4 356	2006
2007	2 595	1 856	4 450	2007
2008	2 612	1 929	4 541	2008
<i>Januar – April 2008</i>	<i>2 612</i>	<i>1 927</i>	<i>4 540</i>	<i>gennaio – aprile 2008</i>
<i>Mai – August 2008</i>	<i>2 606</i>	<i>1 923</i>	<i>4 528</i>	<i>maggio – agosto 2008</i>
<i>September – Dezember 2008</i>	<i>2 619</i>	<i>1 944</i>	<i>4 563</i>	<i>settembre – dicembre 2008</i>
<i>Januar – April 2009</i>	<i>2 613</i>	<i>1 964</i>	<i>4 577</i>	<i>gennaio – aprile 2009</i>
2008				
Arbeiter	166	151	317	Operai
Angestellte	2 447	1 781	4 228	Impiegati
Dauer des Vertrages • Durata del contratto				
befristet	156	174	330	a tempo determinato
unbefristet	2 457	1 758	4 215	a tempo indeterminato
Staatsbürgerschaft • Cittadinanza				
Italien	2 605	1 916	4 521	Italia
Andere	8	17	25	altre
Insgesamt	2 612	1 929	4 541	Totale

Quelle: Amt für Arbeitsmarktbeobachtung

Fonte: Ufficio osservazione mercato del lavoro



Angestellte im Kreditwesen je 100 Angestellte, nach Wohngemeinde
Impiegati nel settore creditizio ogni 100 impiegati, per comune di dimora
November 2008 – novembre 2008



Quelle: Amt für Arbeitsmarktbeobachtung

Fonte: Ufficio osservazione mercato del lavoro

Die territoriale Verteilung der Arbeitsplätze ist recht unterschiedlich: Während das Kreditwesen für arbeitssuchende Angestellte in den ladinischen Tälern und in den ländlichen Gemeinden rund um Bozen und Meran eine wichtige Branche darstellt, spielt es für die Angestellten im Vinschgau, im Pustertal und im Oberen Eisacktal eine wesentlich weniger große Rolle.

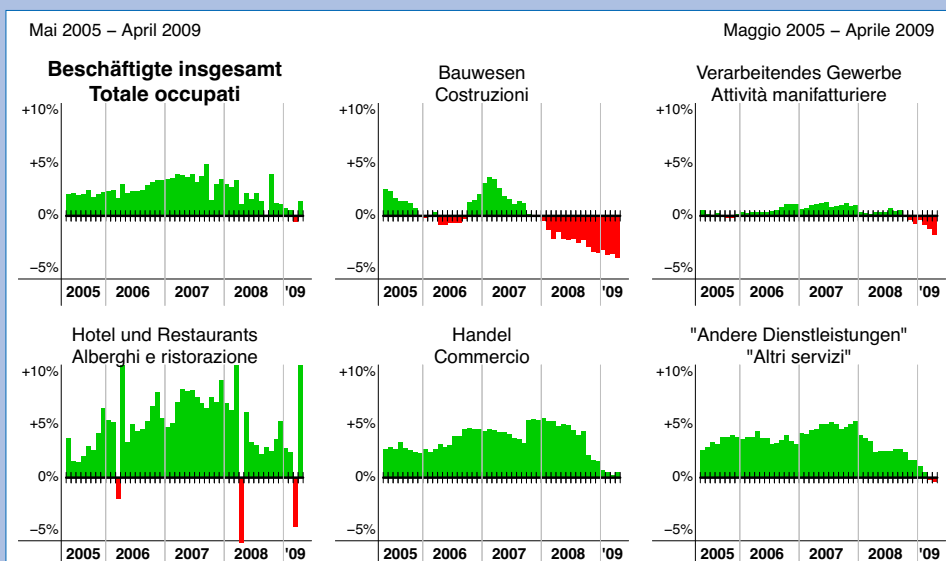
Autor: Antonio Gulino

A livello territoriale, si osserva che il settore creditizio è un importante sbocco lavorativo per coloro che cercano attività impiegate e risiedono nelle valli ladine, nei comuni rurali attorno a Bolzano e Merano, ma molto meno se sono impiegati che abitano in Val Venosta, Val Pusteria o Alta Valle Isarco.

Autore: Antonio Gulino

Unselbständig Beschäftigte Occupati dipendenti				
	Männer Uomini	Frauen Donne	Gesamt Totale	
Beschäftigte insgesamt	98 952	88 262	187 214	Totale occupati
Veränderung zum Vorjahr	-437 -0,4%	+1 826 +2,1%	+1 389 +0,7%	Variatione rispetto anno prec.
Staatsbürgerschaft				Cittadinanza
Italien	86 440	77 083	163 523	Italiana
EU15	1 905	1 713	3 618	UE15
Neue EU-Länder	3 288	4 508	7 796	Nuovi paesi comunitari
Andere Länder	7 320	4 958	12 278	Altri paesi
Wirtschaftssektor				Settore economico
Landwirtschaft	2 311	1 592	3 903	Agricoltura
Verarbeitendes Gewerbe	22 978	6 396	29 374	Attività manifatturiere
Bauwesen	14 882	1 202	16 084	Costruzioni
Handel	14 022	12 705	26 727	Commercio
Hotel und Restaurants	9 533	13 462	22 995	Alberghi e ristorazione
Öffentlicher Sektor	17 228	35 466	52 693	Settore pubblico
<i>davon private Unternehmen</i>	1 290	4 214	5 504	<i>di cui imprese private</i>
Andere Dienstleistungen	17 998	17 440	35 438	Altri servizi

Prozentuelle Veränderung zum Vorjahr, für einige ausgewählte Gruppen
Variatione percentuale rispetto anno precedente, per alcuni aggregati



Arbeitslose Disoccupati				
	Männer Uomini	Frauen Donne	Gesamt Totale	
Arbeitslose insgesamt	3 721	4 362	8 083	Totale disoccupati
Veränderung zum Vorjahr	+878 +30,9%	+457 +11,7%	+1 335 +19,8%	Variatione rispetto anno prec.
Zugänge im Monat	865	768	1 633	Entrate durante il mese
Abgänge im Monat	367	452	819	Cessazioni durante il mese
Eintragungsdauer				Durata d'iscrizione
<3 Monate	1 805	2 129	3 934	<3 mesi
3-12 Monate	1 099	1 460	2 559	3-12 mesi
1 Jahr oder länger	818	773	1 590	1 anno o più
Davon				Di cui
Behinderte (G. 68/1999)	438	249	687	Persone disabili (L. 68/1999)
In der Mobilitätsliste	911	501	1 412	Iscritti nelle liste di mobilità
<i>Veränderung zum Vorjahr</i>	+393	+17	+410	<i>Variatione rispetto anno prec.</i>

Arbeitsmarkt aktuell:
Eingetragen beim Landesgericht Bozen,
Nr. 7/1990
Verantwortlicher Direktor:
Dr. Helmuth Sinn
Druck: Athesia Druck GmbH

Mercato del lavoro flash:
registrato al tribunale di Bolzano,
n. 7/1990
direttore responsabile:
Dr. Helmuth Sinn
Stampa: Athesia Druck srl