

Arbeitsmarkt news Mercato del lavoro



Beobachtungsstelle
für den Arbeitsmarkt

Osservatorio del
mercato di lavoro

www.provinz.bz.it/arbeit
www.provincia.bz.it/lavoro

7/2014
Juni/Jiugno

mit Daten März 2014
con dati marzo 2014

Das Berufsleben nach der Lehre

Der vorliegende Bericht bietet eine Folgeanalyse („Follow-up“) jener Personen, die 2006/2007 eine traditionelle Lehre begonnen haben. Mit anderen Worten: Wie hat sich das Berufsleben dieser ehemaligen Lehrlinge entwickelt? Entspricht ihr heutiger Beruf dem ursprünglich erlernten? Arbeiten sie noch für denselben Arbeitgeber, bei dem sie ihre Lehre absolviert haben?

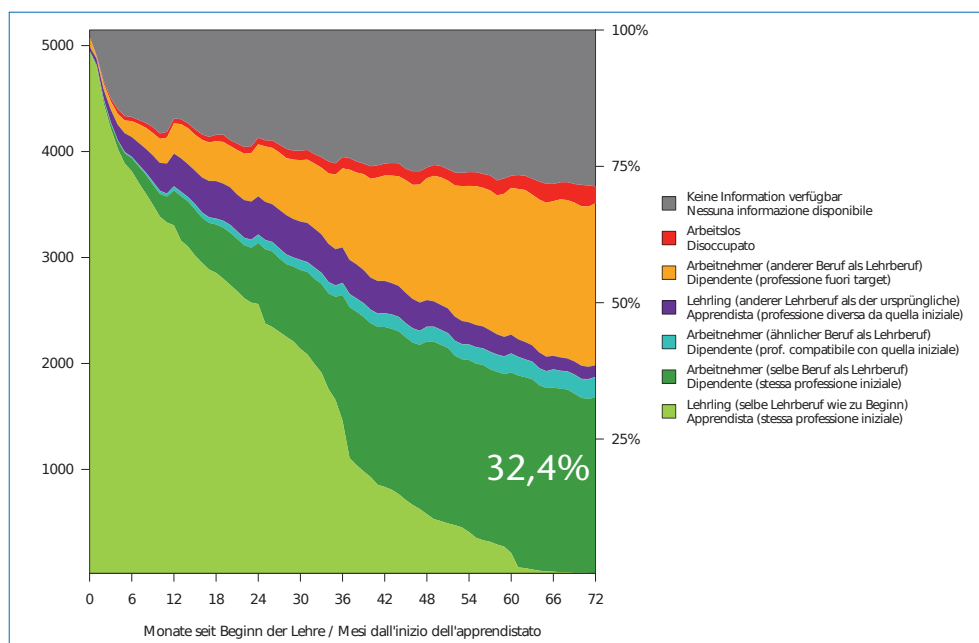
Sechs Jahre nach Beginn ihrer Lehre sind 33% der Personen der untersuchten Gruppe noch in demselben Beruf tätig, den sie erlernt haben, 3,4% in einem verwandten Beruf, und 29,5% haben heute einen Beruf, der nichts mit der damaligen Ausbildung zu tun hat. 3,5% der untersuchten Personen sind in die Arbeitslosenlisten eingetragen, während die restlichen 28,7% weder abhängig beschäftigt noch arbeitslos gemeldet sind.

La vita professionale dopo l'apprendistato

In questa pubblicazione si vuole effettuare un'analisi "follow-up" di quelle persone che hanno iniziato un apprendistato tradizionale tra il 2006 e il 2007. In altre parole: come si è sviluppata la vita professionale di tali persone? La loro professione rispecchia quella imparata nel corso dell'apprendistato? Continuano a lavorare per lo stesso datore di lavoro presso cui hanno svolto l'apprendistato?

A sei anni dall'inizio dell'apprendistato il 33% delle persone rientranti nel gruppo analizzato esercita la stessa professione imparata nell'apprendistato, il 3,4% ha una professione compatibile e il 29,5% ha una professione non ricollegabile con l'apprendistato svolto. Risulta invece iscritto nelle liste di disoccupazione il 3,5%, mentre il restante 28,7% non risulta essere né dipendente né disoccupato iscritto.

Beschäftigungssituation in den 6 Jahren nach Beginn der Lehre
Condizione occupazionale nei 6 anni dopo l'inizio dell'apprendistato



Quelle: Amt für Arbeitsmarktbeobachtung,
Arbeitservice

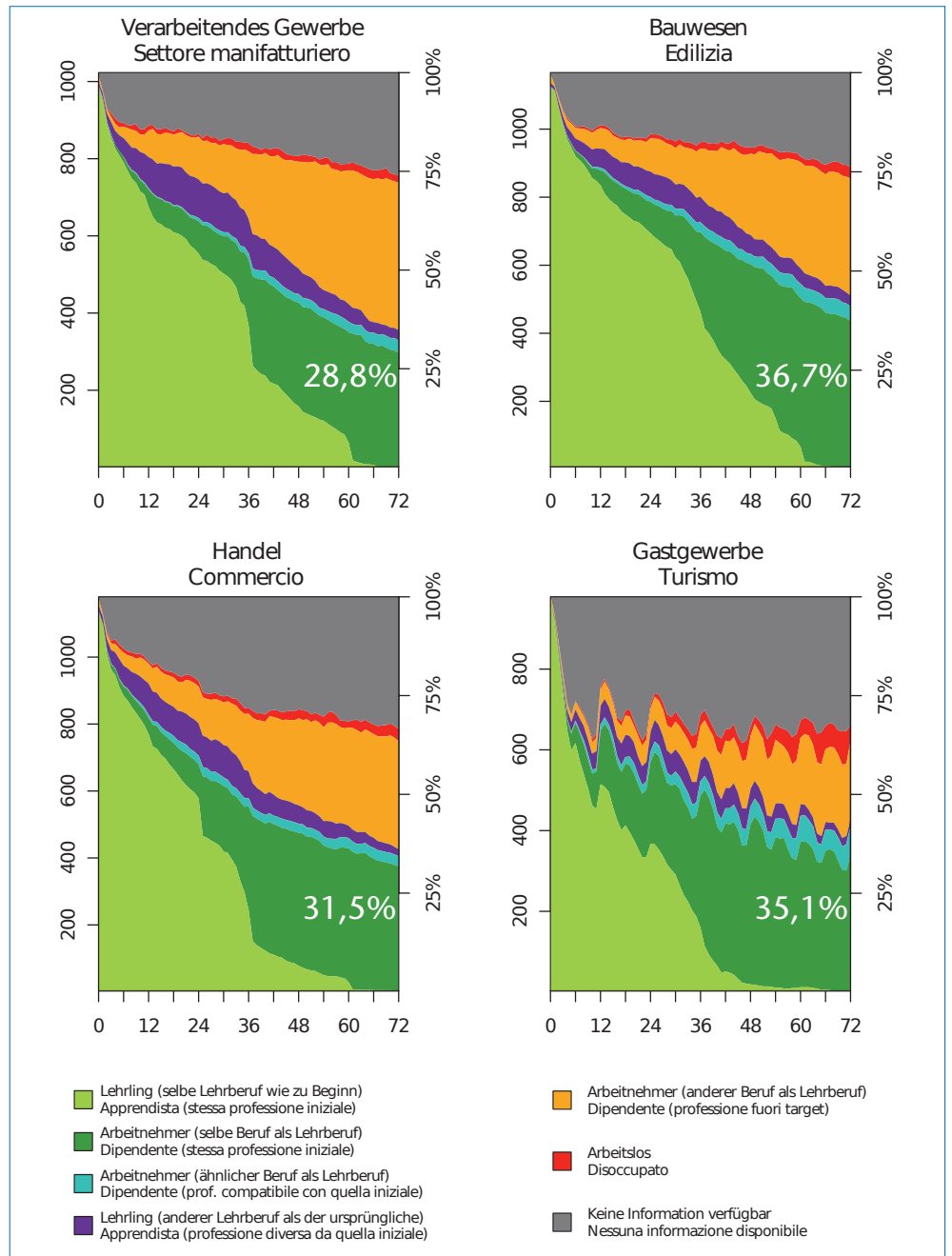
Fonte: Ufficio osservazione mercato del lavoro,
Ufficio Servizio lavoro



Bei Betrachtung der wichtigsten Sektoren, in denen die Lehre absolviert wurde, zeigen sich auffällige Unterschiede für das spätere Leben der Lehrlinge. Der Anteil derer, die nach sechs Jahren noch den erlernten Beruf ausüben, schwankt zwischen 28,8% bei den einstigen Lehrlingen im Verarbeitenden Gewerbe und 36,7% bei jenen im Bauwesen.

Se si considerano i principali settori iniziali si riscontrano differenze notevoli nelle vite degli apprendisti. La percentuale di coloro che dopo sei anni esercitano la stessa professione dell'apprendistato oscilla dal 28,8% di coloro che hanno iniziato con un apprendistato nel settore manifatturiero al 36,7% per coloro che hanno fatto il "primo" apprendistato nel settore edile.

Beschäftigungssituation in den 6 Jahren nach Beginn der Lehre
Condizione occupazionale nei 6 anni dopo l'inizio dell'apprendistato
Wichtigste Sektoren - Principali settori iniziali



Quelle: Amt für Arbeitsmarktbeobachtung, Arbeitsservice

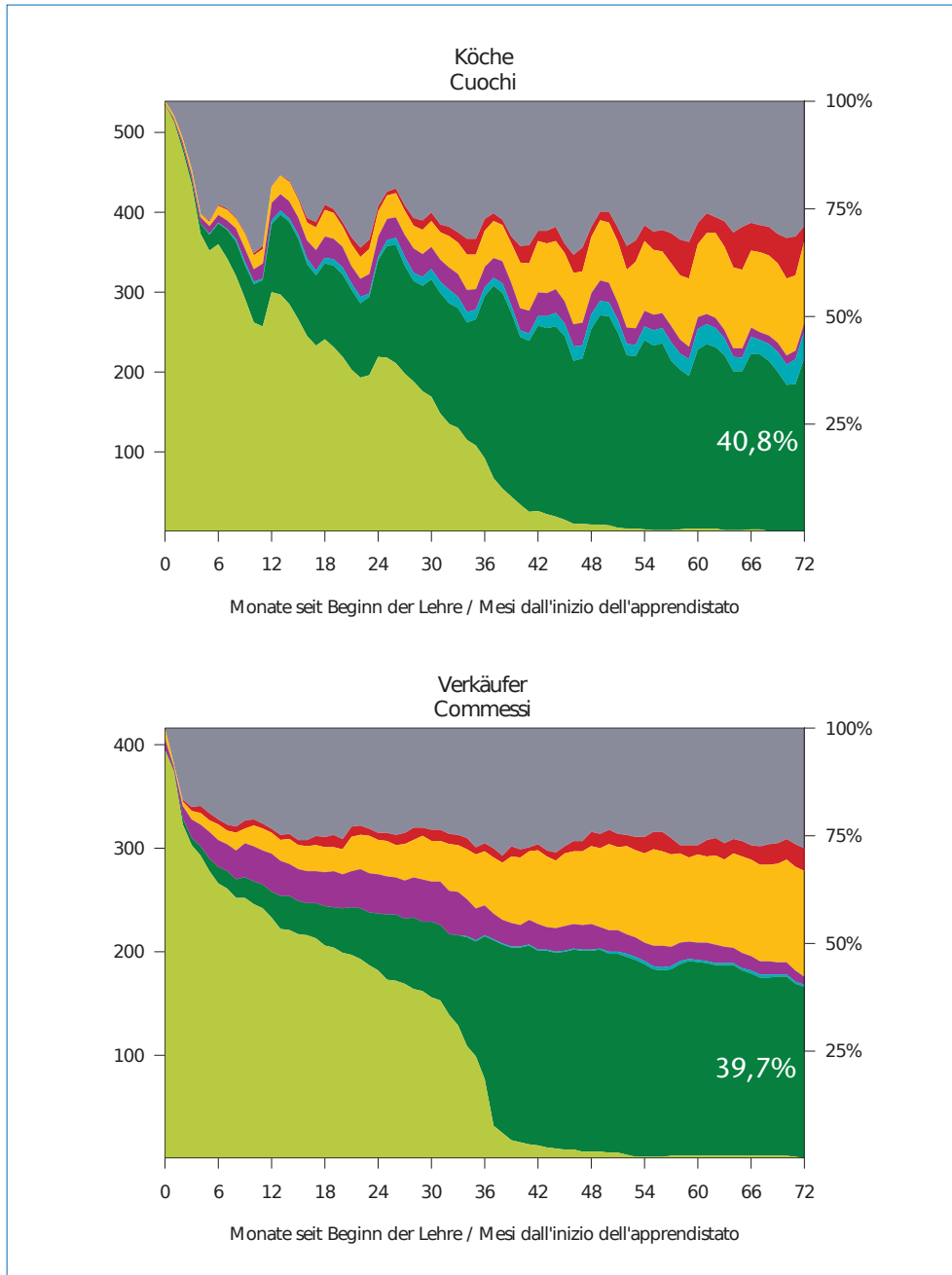
Fonte: Ufficio osservazione mercato del lavoro, Ufficio Servizio lavoro

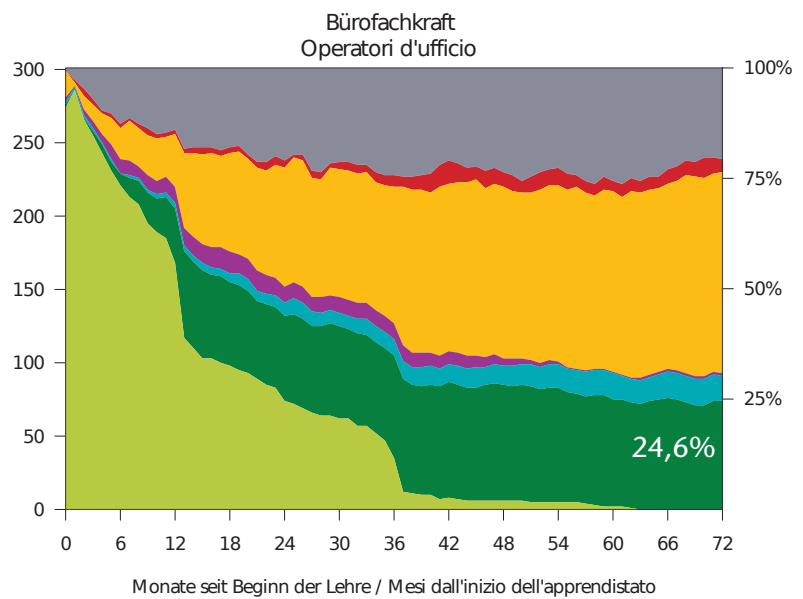
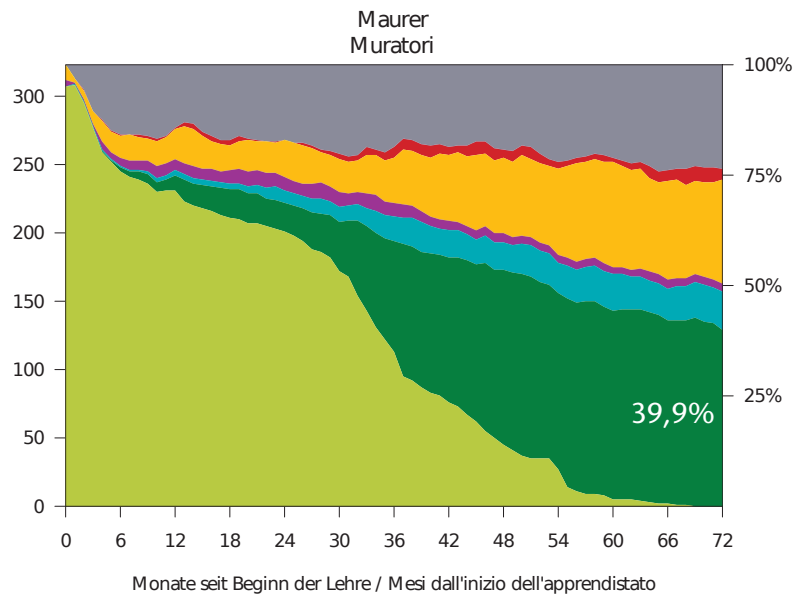
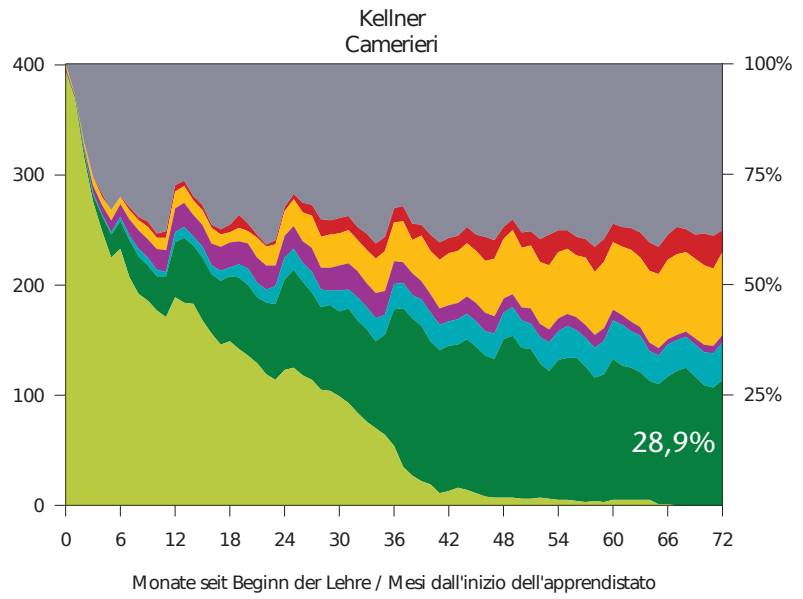


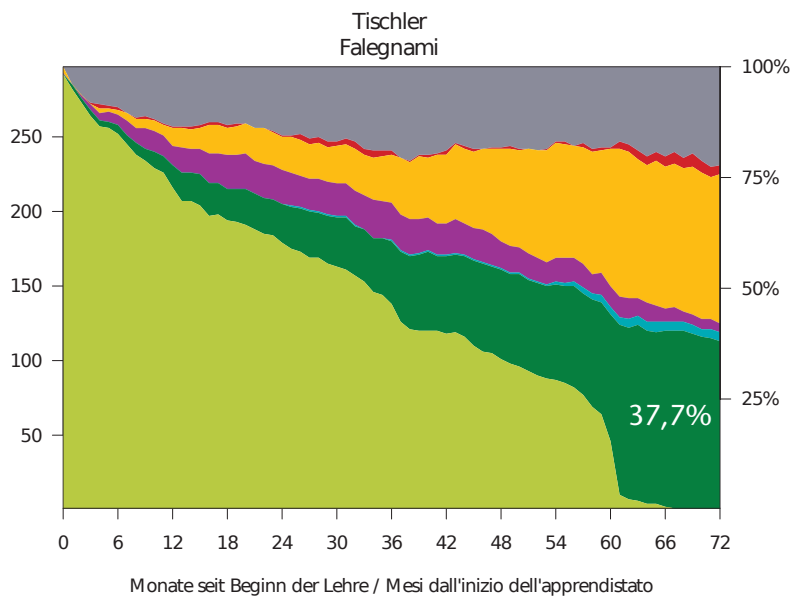
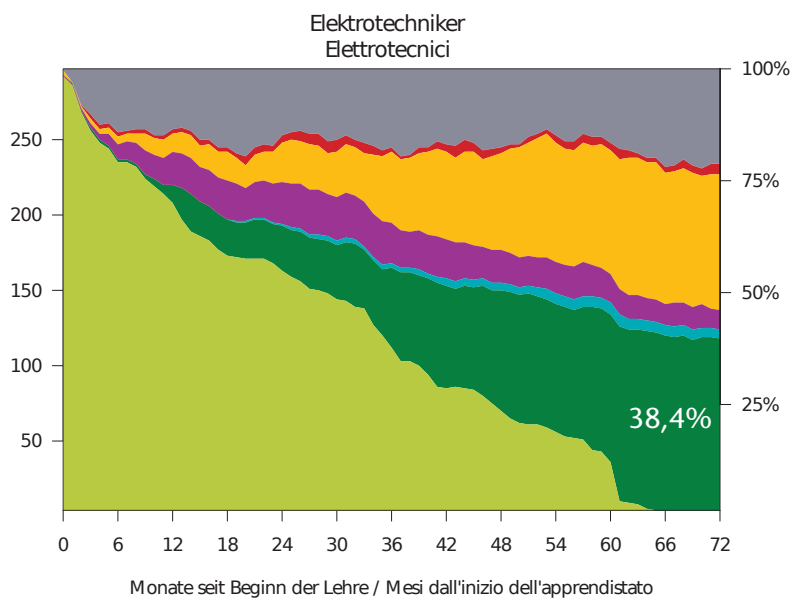
Unterschiede zeigen sich, wenn das Berufsleben der ehemaligen Lehrlinge in Hinsicht auf den gewählten Beruf betrachtet wird: Sechs Jahre nach Beginn ihrer Lehre üben nur noch 24,6% der gelernten Bürofachkräfte diesen Beruf aus; bei den einstigen Köchen sind es noch 40,8%.

Differenti sono anche le situazioni che emergono analizzando le vite professionali degli apprendisti in base alla professione scelta: passati sei anni dal primo apprendistato considerato, solo il 24,6% degli apprendisti operatori d'ufficio ha un lavoro con una professione uguale a quella iniziale; tale percentuale per gli apprendisti cuochi aumenta al 40,8%.

Beschäftigungssituation in den 6 Jahren nach Beginn der Lehre
Condizione occupazionale nei 6 anni dopo l'inizio dell'apprendistato
 Wichtigste Anfangslehrberufe - Principali professioni iniziali







- | | |
|---|--|
| ■ Lehrling (selbe Lehrberuf wie zu Beginn)
Apprendista (stessa professione iniziale) | ■ Arbeitnehmer (anderer Beruf als Lehrberuf)
Dipendente (professione fuori target) |
| ■ Arbeitnehmer (selbe Beruf als Lehrberuf)
Dipendente (stessa professione iniziale) | ■ Arbeitslos
Disoccupato |
| ■ Arbeitnehmer (ähnlicher Beruf als Lehrberuf)
Dipendente (prof. compatibile con quella iniziale) | ■ Keine Information verfügbar
Nessuna informazione disponibile |
| ■ Lehrling (anderer Lehrberuf als der ursprüngliche)
Apprendista (professione diversa da quella iniziale) | |

Quelle: Amt für Arbeitsmarktbeobachtung,
Arbeitservice

Fonte: Ufficio osservazione mercato del lavoro,
Ufficio Servizio lavoro

Insgesamt zeigen sich keine großen Unterschiede zwischen Männern und Frauen: Bei beiden Geschlechtern liegt der Prozentsatz derer, die am Ende des untersuchten Zeitraums noch denselben Beruf ausüben, bei rund 32%. In Berufen mit überwiegend männlichen Lehrlingen lässt sich jedoch feststellen, dass die Frauen sechs Jahre später weniger oft als die Männer im erlernten Be-

Nel complesso non sussistono notevoli differenze tra uomini e donne: per entrambi i generi la percentuale di persone che alla fine del periodo di analisi ha una professione uguale a quella iniziale si colloca intorno al 32%. Nelle professioni iniziali dove gli apprendisti sono principalmente uomini, si nota tuttavia come a 6 anni di distanza le apprendiste esercitano tale professione meno spesso dei colleghi

ruf tätig sind. Dasselbe gilt in den Berufen, in denen sich mehr weibliche als männliche Lehrlinge finden, für die Männer.

maschi. Il contrario accade invece nelle professioni iniziali con più apprendisti che apprendisti.

**Arbeitnehmer mit dem selben Beruf* nach 6 Jahren nach Lehrbeginn
Dipendenti con la stessa professione* a 6 anni dall'inizio dell'apprendistato**

Anfangslehrlingberuf	Jugendliche, die im Zeitraum 2006-2007 eine Lehre begonnen haben			davon Arbeitnehmer mit selbem Beruf als Lehrberuf nach 6 Jahren			Professione initiale apprendista
	Giovani che hanno cominciato un apprendistato nel periodo 2006-2007			di cui con la stessa professione* 6 anni dopo			
	Männer	Frauen	Insgesamt	Männer	Frauen	Insgesamt	
Uomini	Donne	Totale	Uomini	Donne	Totale		
Maurer	322	1	323	40,1%	...	39,9%	Muratori
Elektrotechniker	296	1	297	38,5%	...	38,4%	Elettrotecnici
Tischler	288	9	297	38,2%	...	37,7%	Falegnami
Installateure von Heizungs- u. sanitäre Anlagen	204	0	204	41,7%	...	41,7%	Installatori di impianti termosanitari
Kfz-Mechaniker	188	1	189	41,0%	...	40,7%	Meccanici (auto)
Verkaufsexperten	179	8	187	19,0%	...	19,3%	Tecnici vendite
Schlosser	174	1	175	28,2%	...	28,0%	Fabbri
Zimmerer	168	1	169	39,3%	...	39,1%	Carpentieri (legno)
Maler und Lackierer	101	9	110	27,7%	...	28,2%	Pittori e verniciatori
"Männliche" Berufe insgesamt	1 920	31	1 951	36,0%	22,6%	35,8%	Totale professioni "maschili"
Verkäufer	89	327	416	21,3%	44,6%	39,7%	Commessi
Kellner	143	258	401	28,0%	29,5%	28,9%	Camerieri
Bürofachkräfte	94	207	301	16,0%	28,5%	24,6%	Operatori d'ufficio
Friseure	16	209	225	25,0%	37,8%	36,9%	Acconciatori
"Weibliche" Berufe insgesamt	342	1 001	1 343	22,8%	36,0%	32,6%	Totale professioni "femminili"
Köche	374	165	539	44,1%	33,3%	40,8%	Cuochi
Andere Anfangslehrlingberufe	881	433	1 314	21,7%	27,3%	23,5%	Altre professioni iniziali
Insgesamt	3 517	1 630	5 147	32,0%	33,1%	32,4%	Totale

* Prozentsatz der Jugendlichen die nach 72 Monaten nach Beginn der Lehre weiterhin im selben Beruf arbeiten
Quelle: Amt für Arbeitsmarktbeobachtung

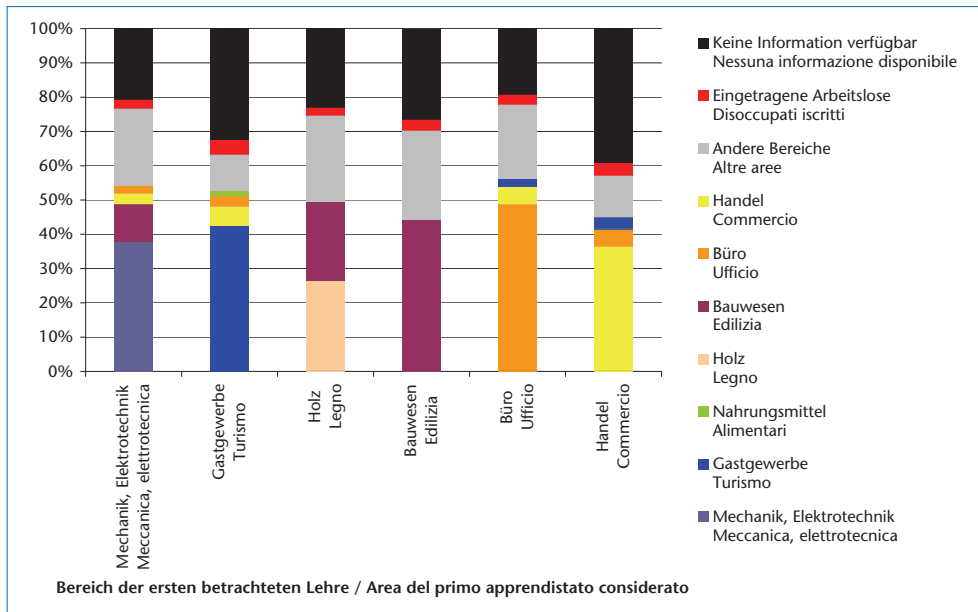
* Percentuale di giovani che a 72 mesi dall'inizio dell'apprendistato lavorano con una professione uguale a quella iniziale
Fonte: Ufficio osservazione mercato del lavoro

Betrachtet man die Entwicklung der ehemaligen Lehrlinge unter dem Gesichtspunkt der einzelnen Berufsfelder, so zeigt sich, dass fast 50% derer, deren erlernter Beruf in den Bereich Büroarbeit fällt (z.B. Buchhaltungshelfer), immer noch in diesem selben Bereich arbeiten. Dieser Prozentsatz sinkt auf nahezu die Hälfte, wenn man die einstigen Lehrlinge im Berufsfeld Holzbearbeitung betrachtet (z.B. Tischler).

Analizzando le carriere in base all'area di appartenenza delle professioni, si nota come quasi il 50% di coloro il cui primo apprendistato considerato aveva una professione rientrante nell'area "ufficio" (es. aiuto contabili) ha tuttora una professione appartenente a tale sfera. La percentuale è invece quasi dimezzata per gli apprendisti con professione iniziale nell'area "legno" (es. falegnami).



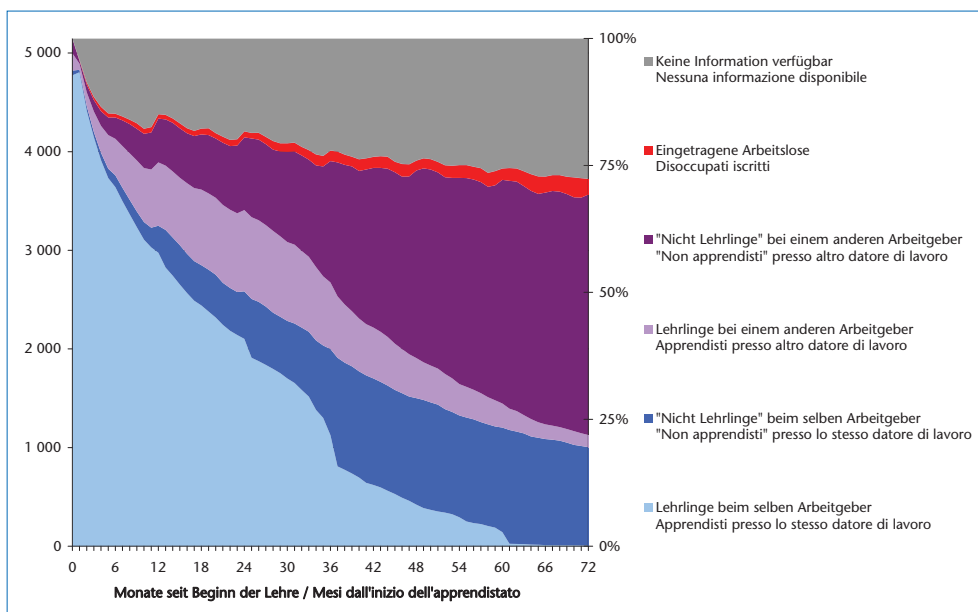
Aktueller Berufsbereich nach 6 Jahren nach Lehrbeginn
Area professionale di appartenenza a 6 anni dall'inizio dell'apprendistato



Nach Arbeitgebern aufgeschlüsselt, sind nach 72 Monaten 19,5% der ehemaligen Lehrlinge immer noch für denselben Arbeitgeber tätig, 49,8% arbeiten für einen anderen Arbeitgeber und 3,5% sind in die Arbeitslosenlisten eingeschrieben. Für die übrigen ehemaligen Lehrlinge liegen keine ausreichenden Informationen über die aktuelle Berufstätigkeit vor.

Dopo 72 mesi il 19,5% degli apprendisti lavora ancora presso il datore di lavoro iniziale, il 49,8% lavora presso un altro datore di lavoro e il 3,5% risulta iscritto nelle liste di disoccupazione. Per i restanti apprendisti non si dispone di sufficienti informazioni riguardo alla loro situazione professionale.

Beschäftigungssituation in den 6 Jahren nach Beginn der Lehre
Condizione occupazionale nei 6 anni dopo l'inizio dell'apprendistato
 Nach Arbeitgeber - Per datore di lavoro



Statistiken der Abteilung Arbeit

Durchschnitt März 2014

Vorläufige Ergebnisse

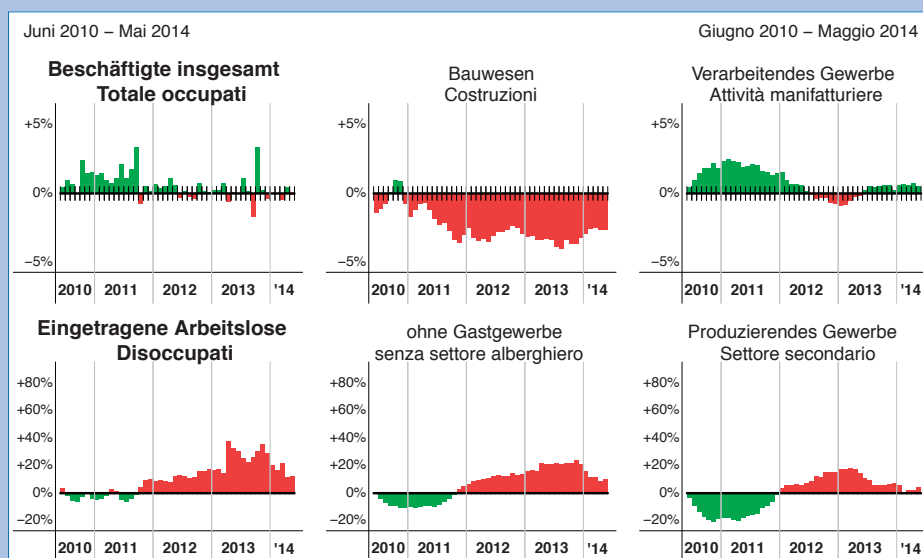
Statistiche della Ripartizione Lavoro

Media marzo 2014

Dati provvisori

**Unselbständig Beschäftigte
Occupati dipendenti**

	Männer Uomini	Frauen Donne	Gesamt Totale	
Beschäftigte insgesamt	96 999	90 420	187 420	Totale occupati
Veränderung zum Vorjahr	- 383	- 563	- 946	Variazione rispetto anno prec.
	-0,4%	-0,6%	-0,5%	
Staatsbürgerschaft				Cittadinanza
Italien	83 946	80 271	164 217	Italiana
EU15	1 492	1 674	3 165	UE15
Neue EU-Länder	4 324	4 663	8 987	Nuovi paesi comunitari
Andere Länder	7 238	3 813	11 051	Altri paesi
Wirtschaftssektor				Settore economico
Landwirtschaft	3 859	2 245	6 104	Agricoltura
Verarbeitendes Gewerbe	24 014	6 101	30 115	Attività manifatturiere
Bauwesen	13 296	1 228	14 525	Costruzioni
Handel	13 792	13 396	27 188	Commercio
Hotel und Restaurants	9 839	13 454	23 293	Alberghi e ristorazione
Öffentlicher Sektor	13 921	37 975	51 896	Settore pubblico
<i>davon private Unternehmen</i>	<i>1 444</i>	<i>5 059</i>	<i>6 503</i>	<i>di cui imprese private</i>
Andere Dienstleistungen	18 277	16 022	34 299	Altri servizi

**Prozentuelle Veränderung zum Vorjahr, für einige ausgewählte Gruppen
Variazione percentuale rispetto anno precedente, per alcuni aggregati**

**Arbeitslose
Disoccupati**

	Männer Uomini	Frauen Donne	Gesamt Totale	
Arbeitslose insgesamt	6 314	7 433	13 747	Totale disoccupati
Veränderung zum Vorjahr	+ 972	+1 459	+2 431	Variazione rispetto anno prec.
	+18,2%	+24,4%	+21,5%	
Zugänge im Monat	1 559	2 056	3 615	Entrate durante il mese
Abgänge im Monat	1 603	1 951	3 554	Cessazioni durante il mese
Eintragungsdauer				Durata d'iscrizione
<3 Monate	1 887	2 059	3 946	<3 mesi
3-12 Monate	2 998	4 209	7 207	3-12 mesi
1 Jahr oder länger	1 429	1 165	2 593	1 anno o più
Davon				Di cui
Behinderte Pers. (G. 68/1999)	416	238	654	Persone disabili (L. 68/1999)
in Mobilität (ohne G. 236/93)	634	256	890	in mobilità (esclusa L. 236/93)
<i>Veränderung zum Vorjahr</i>	<i>+171</i>	<i>+67</i>	<i>+239</i>	<i>Variazione rispetto anno prec.</i>

Arbeitsmarkt aktuell:
Eingetragen beim Landesgericht Bozen,
Nr. 7/1990
Verantwortlicher Direktor:
Dr. Helmuth Sinn
Druck: Karo Druck KG

Mercato del lavoro flash:
registrato al tribunale di Bolzano,
n. 7/1990
direttore responsabile:
Dr. Helmuth Sinn
Stampa: Karo Druck SAS