

Arbeitsmarkt news Mercato del lavoro



Beobachtungsstelle
für den Arbeitsmarkt

Osservatorio del
mercato di lavoro

www.provinz.bz.it/arbeit
www.provincia.bz.it/lavoro

7/2015
Juli/Luglio

mit Daten März 2015
con dati marzo 2015

Die Altersstruktur der Beschäftigten im Baugewerbe

2014 waren im Baugewerbe durchschnittlich 14 500 Arbeitnehmer beschäftigt, von denen 18,0% jünger als 25 Jahre und fast gleich viele (18,4%) älter als 50 Jahre waren. 1998 hingegen standen weniger über 50-Jährigen (11,6%) deutlich mehr Beschäftigte (Lehrlinge, Arbeiter und Angestellte) unter 25 Jahren gegenüber (27,9%). Das Zahlenverhältnis zwischen jungen und nicht mehr jungen Beschäftigten hat sich in 15 Jahren also von 240:100 zu 100:100 verändert.

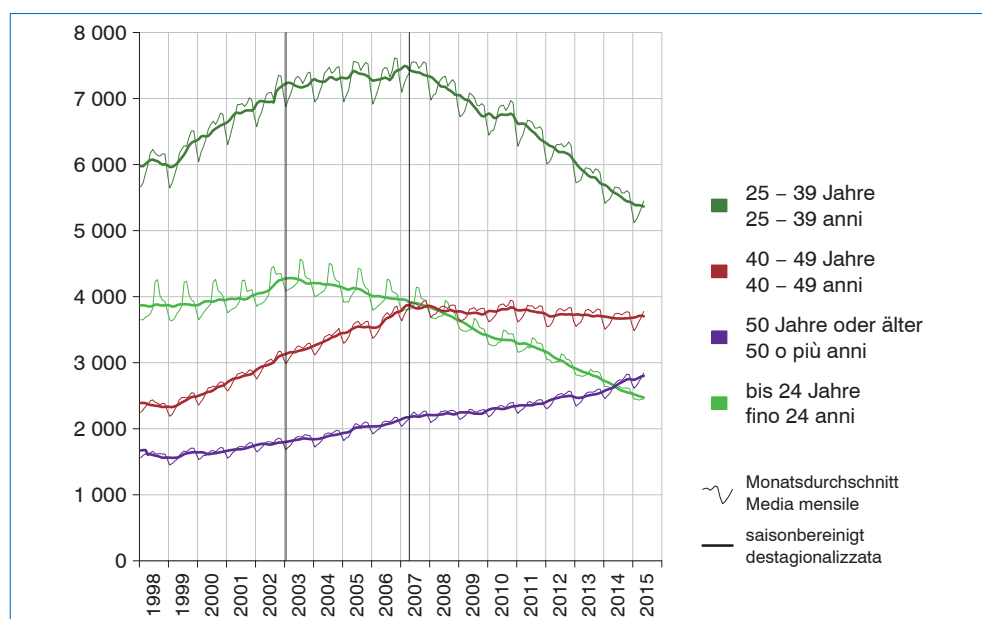
Diese Veränderung ist einerseits auf die Alterung der erwerbsfähigen Bevölkerung, andererseits auch auf die Beschäftigungsentwicklung in diesem Sektor zurückzuführen, der in den Jahren des Wachstums um junge Arbeitnehmer warb, in den – immer noch andauernden – Krisenjahren seit 2007 hingegen die Erfahrung der Älteren zu schätzen wusste.

La struttura per età dell'occupazione nell'edilizia

Durante il 2014 lavoravano nel settore dell'edilizia in media 14 500 dipendenti, dei quali il 18,0% aveva meno di 25 anni e quasi altrettanti (18,4%) aveva 50 o più anni. Nel 1998, a fronte di un più modesto 11,6% di over 50 si registrava un nettamente più elevato 27,9% di lavoratori (apprendisti, operai, impiegati) con meno di 25 anni. Il rapporto numerico tra giovani e meno giovani è così passato in 15 anni da 240:100 a 100:100.

Questo cambiamento è il risultato sia dell'invecchiamento della popolazione in età lavorativa sia dell'andamento occupazionale del settore che negli anni di espansione si è rivolto ai giovani lavoratori, mentre negli anni della crisi – iniziata nel 2007 e che perdura tuttora – ha in un certo modo "premiato" l'esperienza dei meno giovani.

Arbeitnehmer im Baugewerbe, nach Altersklassen – 1998-2015
Lavoratori dipendenti nell'edilizia, per classi di età – 1998-2015

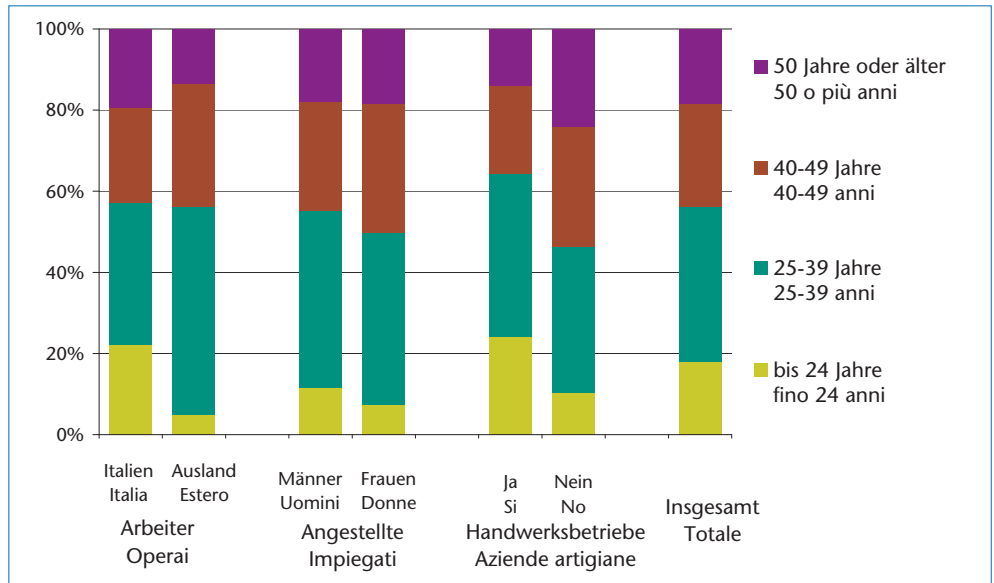


Quelle: Amt für Arbeitsmarktbeobachtung

Fonte: Ufficio osservazione mercato del lavoro



Arbeitnehmer im Baugewerbe, nach Altersklassen – 2014
Lavoratori dipendenti nell'edilizia, per classi di età – 2014



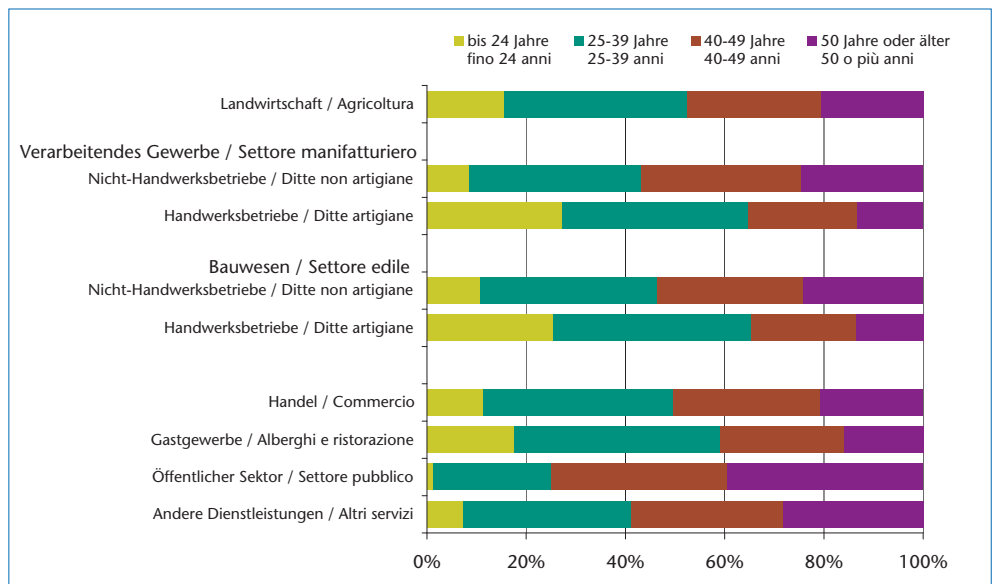
Quelle: Amt für Arbeitsmarktbeobachtung

Fonte: Ufficio osservazione mercato del lavoro

Die Altersstruktur der Arbeiter, der männlichen und der weiblichen Angestellten des Sektors ähneln sich sehr, jedoch sind die Beschäftigten der Handwerksbetriebe im Durchschnitt jünger als die der anderen Betriebe: Hier betrug 2014 das Verhältnis der unter 25- zu den über 50-Jährigen 174:100, während es in den anderen Betrieben nur 44:100 waren.

La struttura per età è molto simile per operai, impiegati e impiegate, si nota però che nelle aziende artigiane i lavoratori sono mediamente più giovani che non nelle altre aziende: durante il 2014 nelle prime il rapporto tra gli under 25 e gli over 50 era 174:100 mentre nelle seconde era soltanto 44:100.

Arbeitnehmer, nach Altersklassen und Wirtschaftssektor – Männer, 2014
Lavoratori dipendenti, per classi di età e settore economico – Uomini, 2014



Quelle: Amt für Arbeitsmarktbeobachtung

Fonte: Ufficio osservazione mercato del lavoro

Vergleicht man ausschließlich die männlichen Beschäftigten – die in diesem Sektor über 90% ausmachen – mit denen der anderen Wirtschaftssektoren, so zeigt sich, dass das Baugewerbe ein sehr „junger“ Sektor ist, ebenso wie das Gastgewerbe. Das liegt vor allem an den Handwerksbetrieben, die viele

Facendo dei confronti limitati agli uomini – che rappresentano oltre il 90% dei dipendenti nel settore – rispetto agli altri settori economici, il settore edile nel suo complesso è molto giovane, alla pari con il settore alberghiero e della ristorazione. Questo è dovuto soprattutto alle aziende artigiane molto aper-



Lehrlinge ausbilden. Die entscheidende Rolle der Handwerker erscheint durch die Tatsache bestätigt, dass sich der hohe Anteil an jungen Beschäftigten im Vergleich zu den älteren (174:100) fast genauso bei den Handwerksbetrieben im Verarbeitenden Gewerbe wiederfindet (166:100), ebenso wie die geringe Zahl junger Beschäftigter in den Nicht-Handwerksbetrieben (43:100) bei jenen des Verarbeitenden Gewerbes wiederkehrt (34:100).

te all'apprendistato. Il ruolo di questo tipo di aziende è confermato dal fatto che l'elevato rapporto giovani verso anziani riscontrato per queste aziende (174:100) lo si trova pure tra le aziende artigiane del settore manifatturiero (166:100), e analogamente il basso rapporto in quelle non artigiane (43:100) è simile alle aziende manifatturiere non artigiane (34:100).

1998-2014: Die Alterung im Baugewerbe als Folge demografischer und wirtschaftlicher Entwicklungen

Die fortschreitende Veränderung der Altersstruktur der Beschäftigten im Baugewerbe spiegelt sich im zunehmenden Durchschnittsalter wider, das 1998 bei 33,5 Jahren und 2014 bei 37,6 Jahren lag. Das bedeutet, dass das Durchschnittsalter alle 4 Jahre um ein Jahr gestiegen ist. Um 2000 lag der Anstieg des Durchschnittsalters bei etwa 2-3 Monaten pro Jahr, während diese Steigerung zuletzt 5-6 Monate pro Jahr betrug.

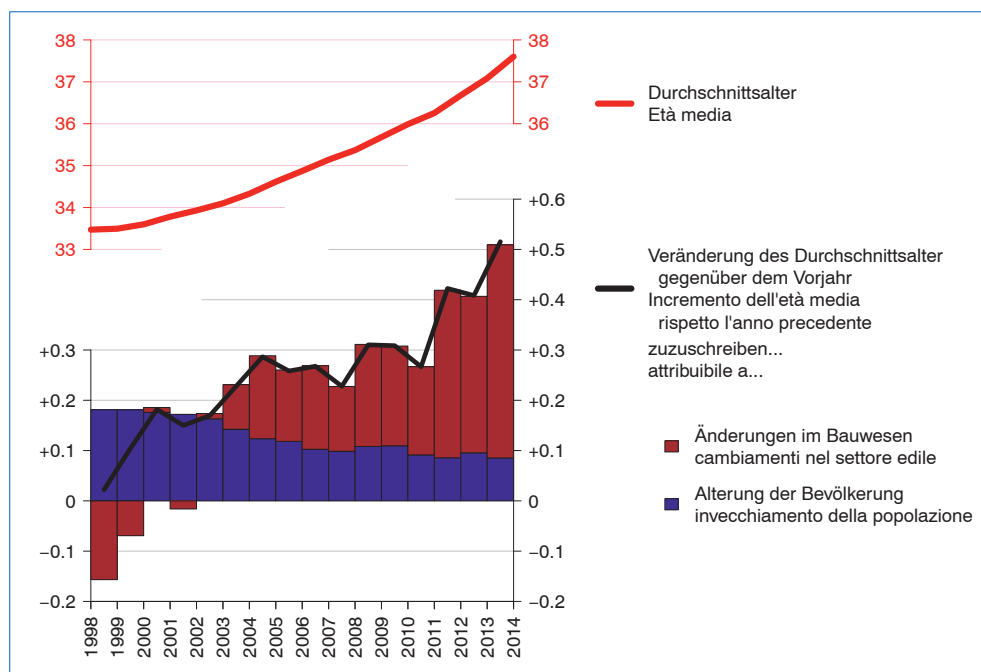
1998-2014: l'invvecchiamento del settore tra cambiamenti demografici e cambiamenti economici

L'invvecchiamento progressivo della struttura per età degli occupati nell'edilizia è rappresentabile dal crescere dell'età media, la quale nel 1998 era pari a 33,5 anni e nel 2014 aveva raggiunto i 37,6 anni. Ciò significa che ogni 4 anni l'età media è aumentata di un anno. Attorno all'anno 2000 l'incremento dell'età media era di circa 2-3 mesi ogni anno, mentre ultimamente si registra un incremento di 5-6 mesi ogni anno.

Diese jährlichen Steigerungen sind die Summe zweier verschiedener, voneinander unabhängiger Komponenten: Der fortschreitenden Alterung der Bevölkerung und der Alterung der Beschäftigungsstruktur im Bausektor.

Tali incrementi annui sono il risultato di due diverse componenti tra di loro indipendenti: l'invvecchiamento della popolazione e l'invvecchiamento del tasso di occupazione dipendente nel settore edile.

Durchschnittsalter der Arbeitnehmer im Bauwesen* – 1998-2014
Età media dei lavoratori dipendenti nell'edilizia* – 1998-2014



* einschließlich Arbeitnehmer mit Wohnsitz außerhalb Südtirols
 Quelle: Amt für Arbeitsmarktbeobachtung

* compresi lavoratori non residenti in provincia
 Fonte: Ufficio osservazione mercato del lavoro

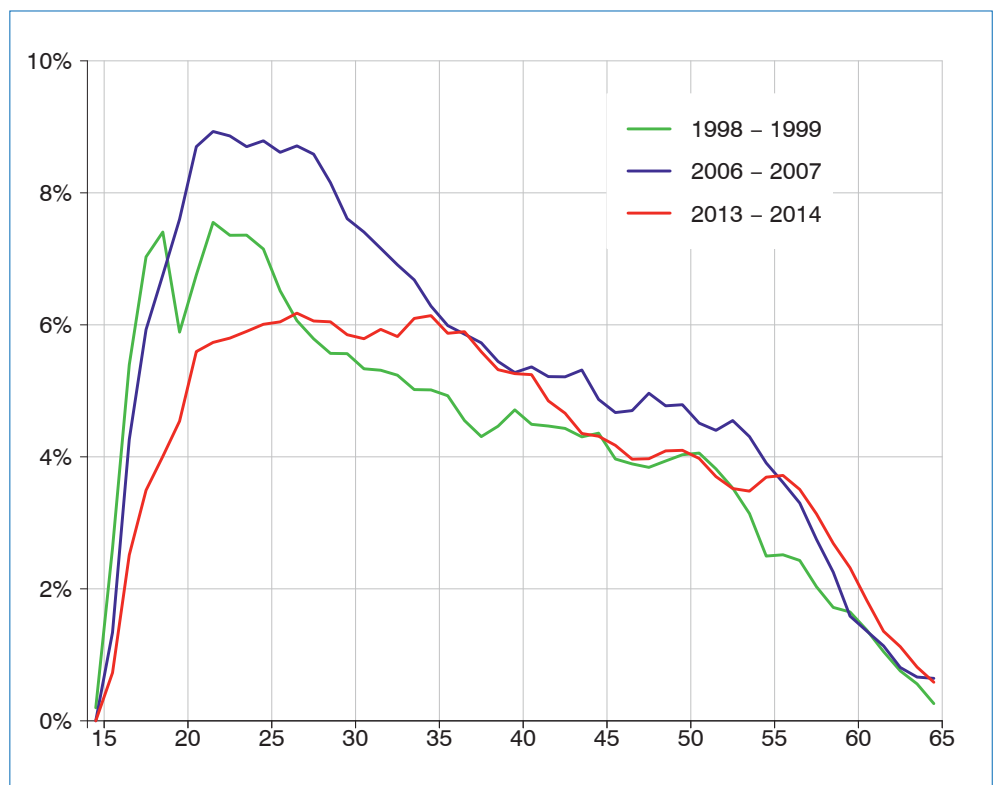
Auf den Zeitraum 1998-2014 bezogen, kann nur die Hälfte dieser Steigerung auf die demografische Alterung zurückgeführt werden, die in den Jahren 1998-2003 stärker ins Gewicht fiel, während vor allem seit 2011 die Hauptursache nicht mehr die demografische Entwicklung, sondern der nicht stattgefundenen Generationenwechsel im Baugewerbe selbst war.

Tatsächlich blieb in diesen 16 Jahren die demografische Alterung recht stabil und trug zur Steigerung des Durchschnittsalters im Baugewerbe anfangs mit +2 Monaten jährlich, dann mit nur noch +1 Monat jährlich bei. Die Auswirkungen der veränderten Beschäftigungsstruktur hingegen wurden 1998/1999 mit -2 Monaten jährlich, 2013/2014 jedoch mit +5 Monaten jährlich berechnet. So verursachte die veränderte Beschäftigungsstruktur in den letzten drei Jahren allein 80% der Zunahme des Durchschnittsalters.

Rispetto all'intero periodo 1998-2014, solo la metà dell'aumento è da attribuire all'invecchiamento della popolazione, il quale ha inciso di più negli anni 1998-2003, mentre soprattutto dal 2011 in poi la causa principale non è stata più quella demografica ma il mancato ricambio generazionale nel settore edile stesso.

Infatti, in questi 16 anni l'invecchiamento demografico è rimasto piuttosto stabile in quanto ha contribuito all'incremento dell'età media inizialmente con +2 mesi annui calando poi fino a +1 mese annuo. Il variare del tasso di occupazione invece è passato da -2 mesi annui calcolati per il 1998/1999 ai +5 mesi annui calcolati per il 2013/2014. Il risultato è che negli ultimi tre anni la variazione del tasso di occupazione ha causato da sola l'80% dell'incremento dell'età media.

Arbeitnehmer* im Bauwesen je 100 Einwohner, nach Alter
Lavoratori dipendenti* nell'edilizia ogni 100 residenti, per età



* einschließlich Arbeitnehmer mit Wohnsitz außerhalb Südtirols
Quelle: Amt für Arbeitsmarktbeobachtung

* compresi lavoratori non residenti in provincia
Fonte: Ufficio osservazione mercato del lavoro

Im Hinblick darauf lassen sich daher drei Phasen unterscheiden:

Die Jahre 1998-2003 zeichneten sich durch ein starkes Beschäftigungswachstum im Baugewerbe aus (+19% in 5 Jahren), währenddessen die Zahl der Lehrlinge recht stabil blieb, während sie in den anderen Sektoren

Da diesem Punkt von diesem Blickwinkel können drei Phasen unterschieden werden:

Gli anni 1998 fino al 2003 sono caratterizzati da una forte crescita occupazionale in edilizia (+19% in 5 anni), durante la quale il numero di apprendisti nel settore edile è rimasto piuttosto stabile, mentre negli altri settori risulta-



abnahm. Die Alterung der Beschäftigten im Baugewerbe insgesamt lässt sich in diesen Jahren vollständig auf die demografische Alterung zurückführen. Denn gerade in diesen Jahren durchlief die große Welle der Baby-boomer die für das Baugewerbe relevanten Altersklassen. Die demografische Alterung wurde jedoch noch durch die Attraktivität des Bausektors für die Jüngeren aufgehalten.

In den Jahren 2004 bis 2007 – in denen sich das Beschäftigungswachstum im Bausektor verlangsamte und die Zahl der Lehrlinge zu sinken begann – lassen sich die Ursachen für den Anstieg des Durchschnittsalters gleichmäßig auf beide Faktoren verteilen.

Seit 2007 schließlich – Jahre, in denen die Beschäftigung im Baugewerbe kontinuierlich abnahm – ist die Alterung der Beschäftigten immer weniger auf die demografische Alterung und immer mehr auf den nicht stattgefundenen Generationenwechsel zurückzuführen. Diese kritische Phase machte also nicht nur den Beschäftigten des Sektors zu schaffen, sondern benachteiligte mehr noch die Jungen, die an einer Beschäftigung interessiert gewesen wären.

Wachstum und Rückgang des Baugewerbes treffen alle Altersgruppen gleichermaßen

Um die Auswirkungen der Krise auf die Arbeitnehmer der einzelnen Altersklassen abzuschätzen, wurde die Veränderung der Zahl der Arbeitnehmer auf 100 desselben Geburtsjahrs in sieben Jahren gezählt. Dieser Vergleich wurde sowohl für die Jahre 2014 und 2007 angestellt, um die Auswirkungen der Krise einzuschätzen, als auch für 2007 und 2000, wo es noch um Beschäftigungswachstum geht.

Zunächst zeigt sich, dass in den sieben Jahren des Wachstums eine 25%-ige Beschäftigungszunahme möglich war, durch die die bestehenden Arbeitsplätze gesichert und neue Stellen mit jungen Leuten, aber auch mit Arbeitnehmern anderer Altersklassen besetzt wurden.

va in flessione. In questi anni, l'invecchiamento complessivo degli occupati nell'edilizia è da ricondurre completamente all'invecchiamento demografico. In questi anni, infatti, l'onda del baby-boom attraversava proprio le età più interessanti per l'edilizia. Questo invecchiamento demografico è stato però contrastato da una maggiore attrattività del settore edile per i più giovani.

Dal 2004 al 2007 – anni durante i quali l'occupazione nell'edilizia è cresciuta più lentamente e cominciò a calare il numero di apprendisti nel settore – le cause dell'aumentare dell'età media erano equamente attribuibili a entrambi i fattori.

Infine, dal 2007 in poi – anni caratterizzati dal continuo calo occupazionale nel settore – l'invecchiamento degli occupati è sempre meno attribuibile all'invecchiamento della popolazione e sempre più riconducibile al mancato turn-over generazionale, poiché questa fase critica non solo ha creato problemi a chi già lavorava nell'edilizia, ma ha svantaggiato ancora di più i giovani che potevano essere interessati a lavorare in tale settore.

Crescita e ridimensionamento del settore colpiscono tutte le età allo stesso modo

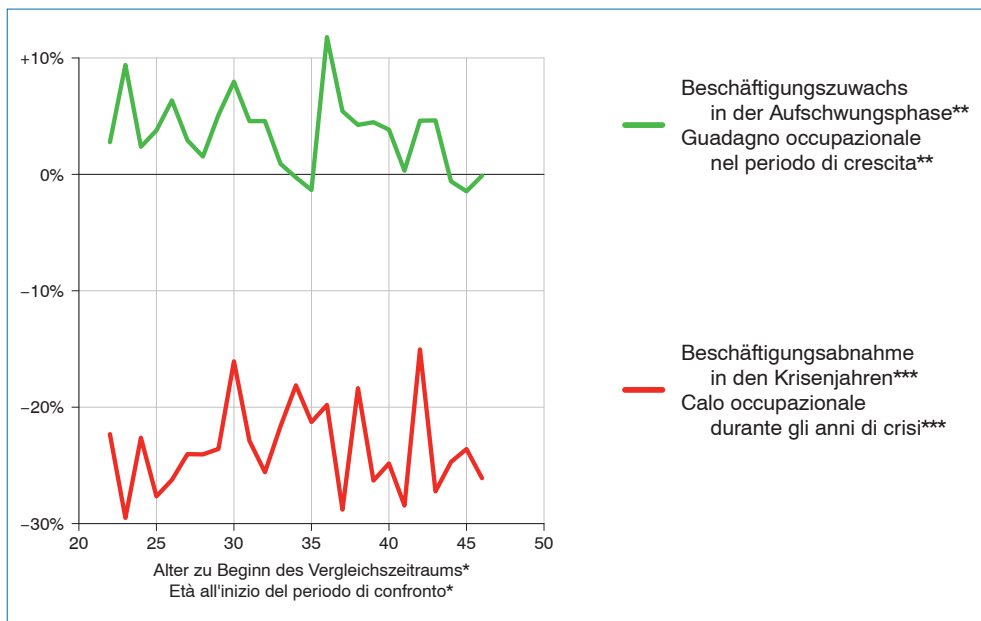
Per valutare l'impatto della crisi sui lavoratori di differenti classi d'età, si è andati a verificare ogni 100 lavoratori dello stesso anno di nascita, quanti se ne contavano sette anni dopo. Questo è stato fatto confrontando sia il 2014 con il 2007 – per valutare l'impatto della crisi – che il 2007 con il 2000 – per valutare l'impatto dell'espansione occupazionale.

Anzitutto si vede che durante i sette anni di espansione l'aumento del 25% dell'occupazione è stato possibile mantenendo il posto di chi già lavorava e occupando i nuovi posti di lavoro con i più giovani, ma anche con lavoratori di altre fasce di età.

In den sieben Jahren der Krise, in denen 17% der Arbeitsplätze verloren gingen, nahmen die Beschäftigten, die 2007 zwischen 20 und 50 Jahre alt waren, unabhängig vom Alter um 23% ab. Gleichzeitig wurden natürlich noch junge Arbeitnehmer eingestellt, doch in geringerem Maße als zuvor: 2014 hat die Zahl der 15-19-jährigen Beschäftigten im Vergleich zu 2007 um 40% abgenommen.

Nei sette anni di crisi, durante i quali sono andati persi il 17% dei posti di lavoro, i lavoratori che nel 2007 avevano tra i 20 e 50 anni hanno subito una contrazione del 23%, senza distinzioni di età. Nel frattempo sono stati chiaramente assunti ancora giovani lavoratori, ma in misura ridotta rispetto a prima: nel 2014 risultavano 40% meno lavoratori tra i 15 e 19 anni che non nel 2007.

**Beschäftigungszuwachs bzw. -abnahme
in der Aufschwungsphase und in den Krisenjahren, nach Alter***
**Guadagno e calo occupazionale
nella fase di crescita e durante gli anni di crisi, per età***



* Alter zu Beginn des Vergleichszeitraums, also im Jahr 2000 und im Jahr 2007
 ** Arbeitnehmer im Jahr 2007 je 100 im Jahr 2000
 *** Arbeitnehmer im Jahr 2014 je 100 im Jahr 2007
 Quelle: Amt für Arbeitsmarktbeobachtung

* Età all'inizio del periodo analizzato, ovvero nel 2000 e nel 2007
 ** Dipendenti nel 2007 ogni 100 nel 2000
 *** Dipendenti nel 2014 ogni 100 nel 2007
 Fonte: Ufficio osservazione mercato del lavoro

Territoriale Unterschiede

Landesweit lassen sich erhebliche Unterschiede in der Altersstruktur feststellen. So waren zum Beispiel 2014 in Bozen, Leifers, Branzoll und Pfatten weniger als 10% der Beschäftigten im Baugewerbe jünger als 25 Jahre, während dieser Prozentsatz im Oberen Vinschgau bei über 30% lag.

Zum Teil lassen sich die territorialen Unterschiede durch die demografische Zusammensetzung der Einwohner und die Art der Baufirmen erklären: Der Prozentsatz junger Beschäftigter im Baugewerbe ist in jenen Gemeinden am höchsten, wo Handwerksbetriebe überwiegen, und in jenen mit einer jungen Bevölkerungsstruktur. Fast ebenso wichtig ist die Beschäftigungsquote der unter 25-jährigen, unabhängig von den Wirtschaftssektoren. Nicht zu vernachlässigen ist auch die Beschäftigungsentwicklung in den

Differenze territoriali

A livello territoriale si notano importanti differenze nella struttura per età. Ad esempio, nel 2014, tra i residenti a Bolzano, Laives, Bronzolo e Vadena che lavorano nell'edilizia, neanche il 10% ha meno di 25 anni, mentre in Alta Val Venosta tale percentuale è superiore al 30%.

Una parziale spiegazione delle differenze territoriali è da ricercare nella struttura demografica dei residenti e nella tipologia delle ditte edili: la percentuale di giovani tra i dipendenti nell'edilizia è maggiore nei comuni dove prevalgono aziende artigiane e nei comuni che hanno una struttura demografica più giovane. Quasi altrettanto importante è il tasso di occupazione tra i giovani con meno di 25 anni, senza distinzione di settore. Non è neanche trascurabile l'andamento occupazionale negli ultimi 8 anni: maggiore è sta-



letzten 8 Jahren; je höher der Verlust von Arbeitsplätzen im Baugewerbe war, umso niedriger liegt der Anteil der jungen Beschäftigten.

Diese Faktoren allein jedoch vermögen nicht zu erklären, warum der Anteil der jungen Beschäftigten im Oberen Vinschgau so hoch ist. Vielleicht sind die hohen Werte in diesen Gemeinden darauf zurückzuführen, dass viele ältere Arbeitnehmer von der Statistik nicht erfasst werden, weil sie in der nahen Schweiz beschäftigt sind.

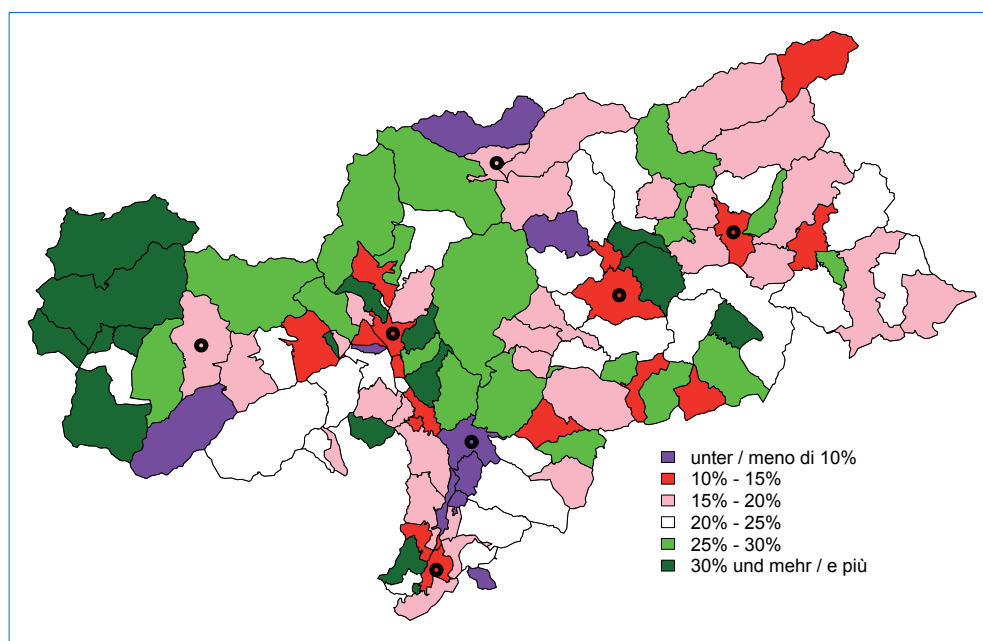
Autor: Antonio Gulino

ta la perdita di posti di lavoro nell'edilizia e minore è in questo settore la percentuale di giovani lavoratori.

Questi fattori non spiegano però a sufficienza l'elevata percentuale di giovani in Alta Val Venosta. Forse gli elevati valori registrati in quei comuni sono dovuti al fatto che molti lavoratori edili più anziani non risultano nelle statistiche analizzate in quanto occupati in Svizzera.

Autore: Antonio Gulino

Bauwesen: Anteil der Unter-25-Jährigen* unter den Arbeitnehmern – 2014
Edilizia: Percentuale di dipendenti con meno di 25 anni* – 2014



* Alter am 31.12.2014
Quelle: Amt für Arbeitsmarktbeobachtung

* Età in anni compiuti al 31.12.2014
Fonte: Ufficio osservazione mercato del lavoro

Statistiken der Abteilung Arbeit

Durchschnitt März 2015
Vorläufige Ergebnisse

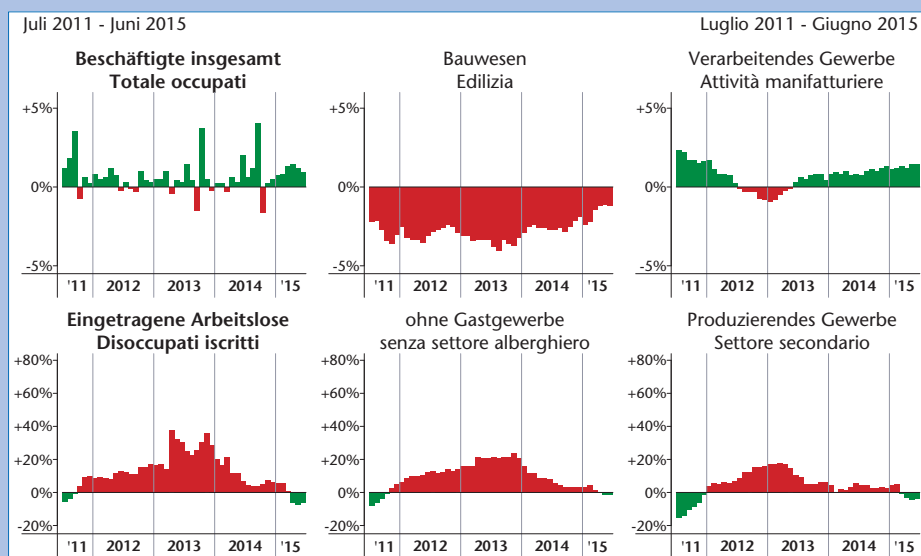
Statistiche della Ripartizione Lavoro

Media marzo 2015
Dati provvisori

Unselbständig Beschäftigte Occupati dipendenti

	Männer Uomini	Frauen Donne	Gesamt Totale	
Beschäftigte insgesamt	97 811	91 579	189 390	Totale occupati
Veränderung zum Vorjahr	+1 210	+1 088	+2 298	Variatione rispetto anno prec.
	+1,3%	+1,2%	+1,2%	
Staatsbürgerschaft				Cittadinanza
Italien	84 648	81 380	166 029	Italiana
EU15	1 499	1 637	3 136	UE15
Neue EU-Länder	4 379	4 754	9 133	Nuovi paesi comunitari
Andere Länder	7 285	3 808	11 093	Altri paesi
Wirtschaftssektor				Settore economico
Landwirtschaft	3 923	2 327	6 250	Agricoltura
Verarbeitendes Gewerbe	24 363	6 131	30 494	Attività manifatturiere
Bauwesen	13 078	1 289	14 366	Costruzioni
Handel	13 570	13 479	27 049	Commercio
Hotel und Restaurants	10 403	14 025	24 428	Alberghi e ristorazione
Öffentlicher Sektor	13 812	38 289	52 101	Settore pubblico
<i>davon private Unternehmen</i>	<i>1 459</i>	<i>4 993</i>	<i>6 452</i>	<i>di cui imprese private</i>
Andere Dienstleistungen	18 662	16 041	34 703	Altri servizi

Prozentuelle Veränderung zum Vorjahr, für einige ausgewählte Gruppen Variatione percentuale rispetto anno precedente, per alcuni aggregati



Arbeitslose Disoccupati

	Männer Uomini	Frauen Donne	Gesamt Totale	
Arbeitslose insgesamt	6 278	7 552	13 830	Totale disoccupati
Veränderung zum Vorjahr	-25	+125	+100	Variatione rispetto anno prec.
	-0,4%	+1,7%	+0,7%	
Zugänge im Monat	1 107	1 500	2 607	Entrate durante il mese
Abgänge im Monat	2 260	2 977	5 237	Cessazioni durante il mese
Eintragungsdauer				Durata d'iscrizione
<3 Monate	1 720	2 055	3 775	<3 mesi
3-12 Monate	3 112	4 254	7 365	3-12 mesi
1 Jahr oder länger	1 446	1 244	2 690	1 anno o più
Davon				Di cui
Behinderte Pers. (G. 68/1999)	485	279	764	Persone disabili (L. 68/1999)
in Mobilität (ohne G. 236/93)	791	278	1 069	in mobilità (esclusa L. 236/93)
Veränderung zum Vorjahr	+166	+26	+191	Variatione rispetto anno prec.

Arbeitsmarkt aktuell:
Eingetragen beim Landesgericht Bozen,
Nr. 7/1990

Verantwortlicher Direktor:
Dr. Helmuth Sinn
Druck: Karo Druck KG

Mercato del lavoro flash:
registrato al tribunale di Bolzano,
n. 7/1990

direttore responsabile:
Dr. Helmuth Sinn
Stampa: Karo Druck SAS