

aktuell

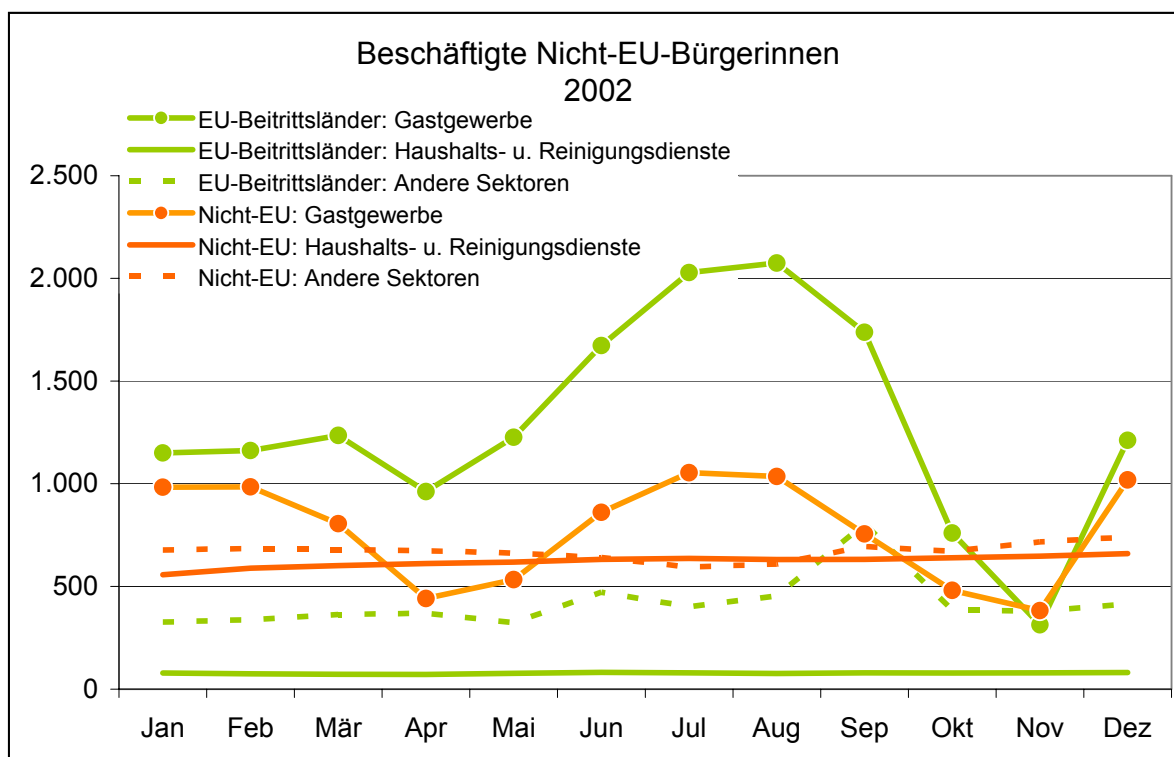
Nr. 9 – September 2003

mit Daten Mai 2003

Die weibliche Arbeitswelt

Der große Impuls, der in den vergangenen Jahren zum Zuwachs der Gesamtbeschäftigung führte, kam von einem bemerkenswerten Einstieg vieler Frauen in die Arbeitswelt. Die weibliche Erwerbstätigenquote auf Landesebene (59%) hat bereits im Vorjahr fast das EU-Ziel für das Jahr 2010 (60%) erreicht und ist somit sowohl im Vergleich zum italienischen (42%) als auch zum europäischen Durchschnitt (55% im Jahr 2001) höher. Selbstverständlich heißt das nicht, dass das Ziel der vollen Eingliederung der Frauen in die Arbeitswelt bereits erreicht wäre: es genügt nämlich, die Daten der Frauenbeschäftigung in den benachbarten Regionen zu beobachten, um das Südtiroler Niveau zu relativieren: Tirol und Graubünden weisen eine weibliche Erwerbstätigenquote von 61% bzw. 66% auf.

Die Analyse der spezifischen Frauenquoten nach Alter zeigt, dass der Abstand zwischen den zwei Geschlechtern noch sehr groß ist - vor allem ab der Altersklasse 25-30, wenn viele Frauen mit der Geburt ihres ersten Kindes ihre Familienpläne verwirklichen. Der häufigste Grund für den Austritt aus dem Erwerbsleben scheint dabei die Schwierigkeit zu sein, die familiären Verpflichtungen und den Beruf zu vereinbaren, was oft nur mit einer Verkürzung der Arbeitszeit (Teilzeit) möglich wäre.



Quelle: Arbeitsamt

Trotz allem kann letztthin eine gewisse Tendenz zum stärkeren Wiedereintritt der Frauen in die Arbeitswelt festgestellt werden, welche sich vor allem in der Altersklasse 40-49 zeigt. Ein wichtiger Grund dafür, und zwar nicht nur für die oberen Altersgruppen, ist das zunehmende Angebot an Teilzeitstellen. Diese Vertragsart verzeichnet nämlich einen sehr großen Erfolg unter den Frauen, sodass im Vorjahr 28% aller erwerbstätigen Frauen – gegenüber nur 3% bei den Männern – teilzeitbeschäftigt waren; 84% aller Teilzeitbeschäftigten waren Frauen.

Die Mehrheit der Frauen arbeitet im tertiären Bereich, vor allem im öffentlichen Sektor (61%), im Gastgewerbe (57%) und im Handel (44%). Auch in der Landwirtschaft stellt man einen hohen Frauenanteil fest (17%).

Die häufigsten Einstufungen bleiben jene als Angestellte (53%), auch wenn die Anzahl der selbständig Beschäftigten in den vergangenen Jahren gestiegen ist: von 19% im Jahr 1997 bis zu 25% im Vorjahr. Der Anteil der als befristet gemeldeten Beschäftigten ist mit 12% bei den Frauen doppelt so hoch als bei den Männern.

Unter den 92 000 durchschnittlich beschäftigten Frauen gab es im Jahr 2002 an die 3 900 Nicht-EU-Bürgerinnen, von denen 46% aus den EU-Beitrittsländern kamen. Der Bezugssektor für diese Arbeiterinnen ist das Gastgewerbe, wo die meisten vor allem während der Sommersaison beschäftigt werden. Viele Bürgerinnen aus den EU-Beitrittsländern finden eine Arbeit auch zur Erntezeit in der Landwirtschaft, während die Ausländerinnen aus den anderen Nicht-EU-Ländern neben dem Tourismussektor sehr oft auch in privaten Haushalten und bei Reinigungsdiensten tätig sind.

In einem Umfeld von einer durchaus zunehmenden und verlangten Beteiligung der Frauen auf dem Arbeitsmarkt, wird immer noch ein großer Abstand zwischen den zwei Geschlechtern bezüglich der Arbeitslosenquote festgestellt: auch wenn sehr niedrig, liegt die Frauenarbeitslosenquote mit 3% (Durchschnitt der vergangenen fünf Jahre) nämlich doppelt so hoch als jene der Männer (1,6% - Durchschnitt der vergangenen fünf Jahre).

Francesca Malara

Statistiken des Arbeitsamtes

Mai 2003 – Stand zum Monatsende

Beschäftigte

| | Männer | Frauen | Gesamt |
|----------------------------------|---------|---------|---------|
| Beschäftigte insgesamt | 129 508 | 93 578 | 223 086 |
| <i>Veränderung zum Vorjahr</i> | + 1 556 | + 1 527 | + 3 083 |
| | + 1,2% | + 1,7% | + 1,4% |
| Zugänge im Monat | 4 316 | 3 479 | 7 795 |
| Abgänge im Monat | 3 094 | 2 718 | 5 812 |
| Staatsbürgerschaft | | | |
| Italien | 120 179 | 88 061 | 208 240 |
| EU | 1 458 | 983 | 2 441 |
| EU-Beitrittsländer | 1 843 | 2 033 | 3 876 |
| Andere Länder | 6 028 | 2 501 | 8 529 |
| Wohn- oder Aufenthaltsort | | | |
| Bozen und Umgebung | 52 202 | 37 395 | 89 597 |
| Burggrafenamt | 23 469 | 18 345 | 41 814 |
| Pustertal | 19 873 | 13 707 | 33 580 |
| Eisacktal | 12 356 | 9 150 | 21 506 |
| Vinschgau | 8 564 | 6 336 | 14 900 |
| Unterland | 6 674 | 4 800 | 11 474 |
| Wipptal | 4 836 | 3 271 | 8 107 |
| Außerhalb der Provinz | 1 534 | 574 | 2 108 |
| Wirtschaftssektor | | | |
| Landwirtschaft | 15 516 | 13 248 | 28 764 |
| Produzierendes Gewerbe | 27 609 | 7 492 | 35 101 |
| Bauwesen | 19 997 | 1 772 | 21 769 |
| Handel | 16 724 | 13 043 | 29 767 |
| Hotel und Restaurants | 9 839 | 13 595 | 23 434 |
| Öffentlicher Sektor | 17 819 | 28 545 | 46 364 |
| Andere Dienstleistungen | 22 004 | 15 883 | 37 887 |

Arbeitslose

| | Männer | Frauen | Gesamt |
|--------------------------------|--------|--------|--------|
| Arbeitslose insgesamt | 1 481 | 2 046 | 3 527 |
| <i>Veränderung zum Vorjahr</i> | + 67 | + 47 | + 114 |
| | + 4,7% | + 2,4% | + 3,3% |
| Zugänge im Monat | 203 | 231 | 434 |
| Abgänge im Monat | 265 | 278 | 543 |
| Alter | | | |
| 15-19 | 39 | 54 | 93 |
| 20-24 | 129 | 173 | 302 |
| 25-29 | 146 | 354 | 500 |
| 30-39 | 424 | 750 | 1 174 |
| 40-49 | 311 | 408 | 719 |
| 50+ | 432 | 307 | 739 |
| Staatsbürgerschaft | | | |
| Italien | 1 180 | 1 792 | 2 972 |
| EU | 15 | 42 | 57 |
| EU-Beitrittsländer | 6 | 40 | 46 |
| Andere Länder | 280 | 172 | 452 |
| Herkunftssektor | | | |
| Landwirtschaft | 57 | 48 | 105 |
| Produzierendes Gewerbe | 428 | 283 | 711 |
| Dienstleistungen | 804 | 1 507 | 2 311 |
| Unbekannt | 154 | 184 | 338 |
| Erstmals Arbeitssuchende | 38 | 24 | 62 |
| Eintragungsdauer | | | |
| <3 Monate | 429 | 602 | 1 031 |
| 3-12 Monate | 539 | 880 | 1 419 |
| 1 Jahr oder länger | 513 | 564 | 1 077 |
| Davon | | | |
| Behinderte (G.68/1999) | 241 | 179 | 420 |
| In der Mobilitätsliste | 280 | 337 | 617 |