

Arbeitsmarkt news Mercato del lavoro



Beobachtungsstelle
für den Arbeitsmarkt

Osservatorio del
mercato del lavoro

www.provinz.bz.it/arbeit
www.provincia.bz.it/lavoro

1/2022
Jänner/gennaio

Die Schlichtung von Arbeitsstreitfällen: Ein Blick auf die letzten 10 Jahre

Wie andere gesellschaftliche Bereiche ist auch die Arbeitswelt nicht frei von Konfliktsituationen. Vorliegende Arbeitsmarkt-News zeigt die Entwicklung der vom Arbeitsservice der Landesabteilung Arbeit behandelten individuellen Arbeitsstreitfälle im Zeitraum 2012 bis 2021 auf.

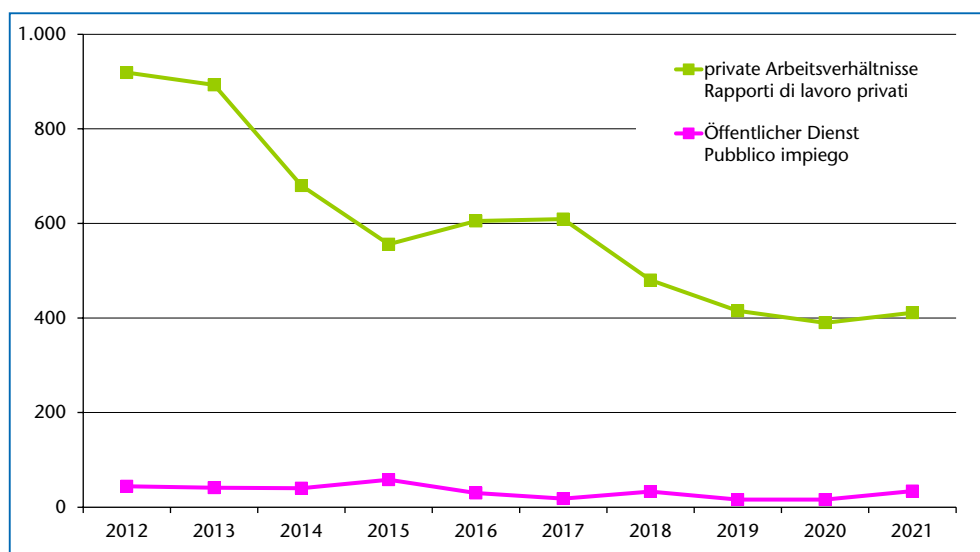
Individuelle Arbeitsstreitfälle sind Auseinandersetzungen zwischen einem einzelnen Arbeitnehmer und einem Arbeitgeber. Gegenstand sind dabei rechtlich relevante Unstimmigkeiten über wirtschaftliche oder rechtliche Aspekte eines laufenden oder beendeten Arbeitsverhältnisses, wobei die Palette von Kontroversen über Überstunden und weitere Arbeitszeitfragen über Disziplinarverfahren bis hin zur Anfechtung von Entlassungen reicht. Die sich ergebenden Streitfälle sowohl aus dem öffentlichen wie dem priva-

La conciliazione delle controversie di lavoro: uno sguardo agli ultimi 10 anni

Come altri settori della società, anche il mondo del lavoro non è privo di situazioni conflittuali. Questo Mercato del lavoro-News illustra l'evoluzione delle controversie di lavoro individuali trattate dal Servizio lavoro della Ripartizione lavoro nel periodo dal 2012 al 2021.

Le controversie di lavoro individuali sono contrasti tra un dipendente singolo e un datore di lavoro. L'ambito è costituito da disaccordi giuridicamente rilevanti su aspetti economici o normativi di un rapporto di lavoro in essere o risolto, che vanno da contrasti su ore straordinarie e altre questioni in merito all'orario di lavoro a provvedimenti disciplinari e impugnazioni ai licenziamenti. Le controversie che ne derivano, sia nel settore pubblico che in quello privato, possono essere risolte su base volontaria attraverso un

Der Schlichtungskommission vorgebrachte Arbeitsstreitfälle(*) - 2012-2021
Controversie di lavoro sottoposte alla commissione di conciliazione(*) - 2012-2021



(*) Ohne Streitfälle welche nicht behandelt wurden, weil eine der Parteien nicht erscheinen konnte oder der Antrag vor der Verhandlung zurückgezogen wurde.

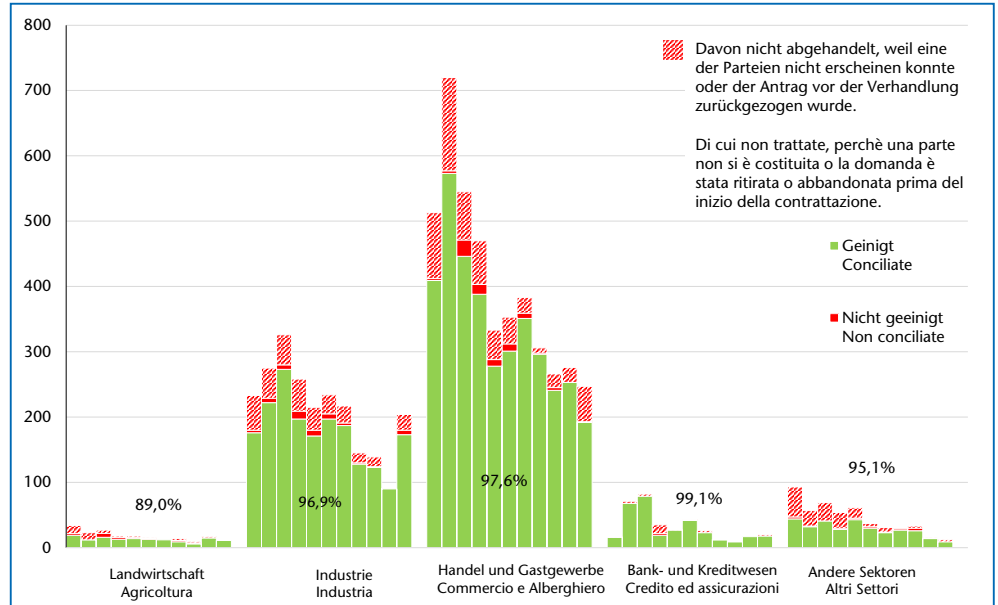
(*) Senza controversie non trattate, perché una parte non si è costituita o la domanda è stata ritirata o abbandonata prima dell'inizio della contrattazione.

Quelle: Arbeitsservice

Fonte: Ufficio servizio lavoro



Streitfälle nach Einigung und Nichteinigung - 2012-2021
Controversie divise per conciliazione e mancata conciliazione - 2012-2021
 nach Wirtschaftssektor - per settore economico



Der Prozentsatz gibt die durchschnittliche Einigungsquote nach Wirtschaftssektor der letzten 10 Jahre an.

La percentuale mostra la quota di successo media per settore economico degli ultimi 10 anni.

Quelle: Arbeitsservice

Fonte: Ufficio servizio lavoro

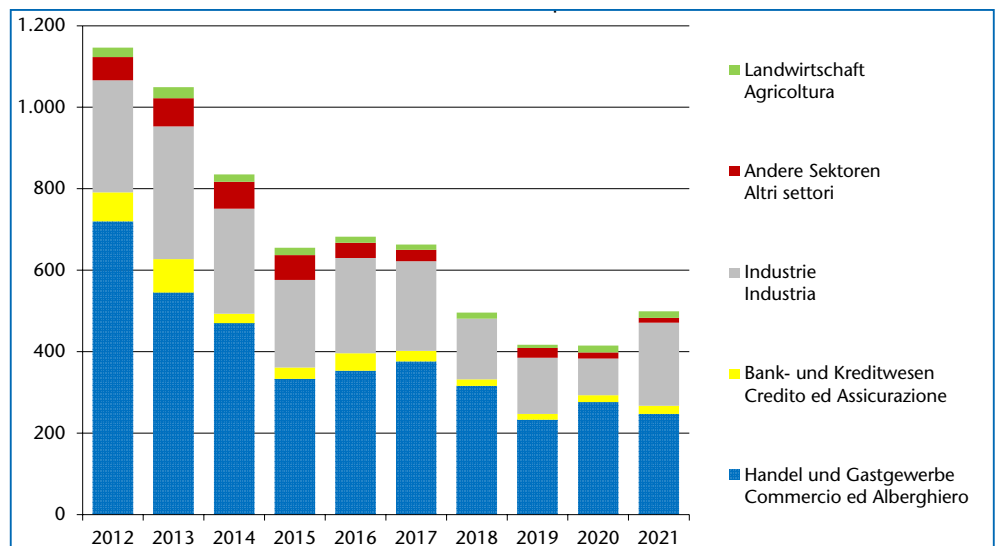
ten Sektor können auf freiwilliger Basis mittels eines Schlichtungsversuches beim Arbeitsservice beigelegt werden, bevor die Arbeitsgerichtsbarkeit mit der Streitsache befasst werden muss.

tentativo di conciliazione presso il Servizio lavoro, prima che la controversia debba essere deferita al tribunale del lavoro.

Seit dem Jahr 2010 ist der Schlichtungsversuch beim Arbeitsservice nicht mehr verpflichtend, sondern freiwillig. Seither haben die vorgebrachten Arbeitsstreitfälle kontinuierlich abgenommen, jedoch wurden auch in den pandemiegeprägten Jahren 2020 und 2021 mehr als 400 behandelt. Der überwiegende Teil der Schlichtungen betrifft Arbeitsverhältnisse aus den Sektoren Handel und

Dal 2010, il tentativo di conciliazione presso il Servizio lavoro non è più obbligatorio ma facoltativo. Da allora, il numero di controversie di lavoro portate davanti ad esso è diminuito costantemente. Ciononostante anche negli anni caratterizzati dalla pandemia - 2020 e 2021 - ne sono state trattate più di 400. La maggior parte delle conciliazioni riguarda i rapporti di lavoro nei settori del

Der Schlichtungskommission vorgebrachte Arbeitsstreitfälle - 2012-2021
Controversie di lavoro sottoposte alla commissione di conciliazione - 2012-2021
 nach Wirtschaftssektor - per settore economico

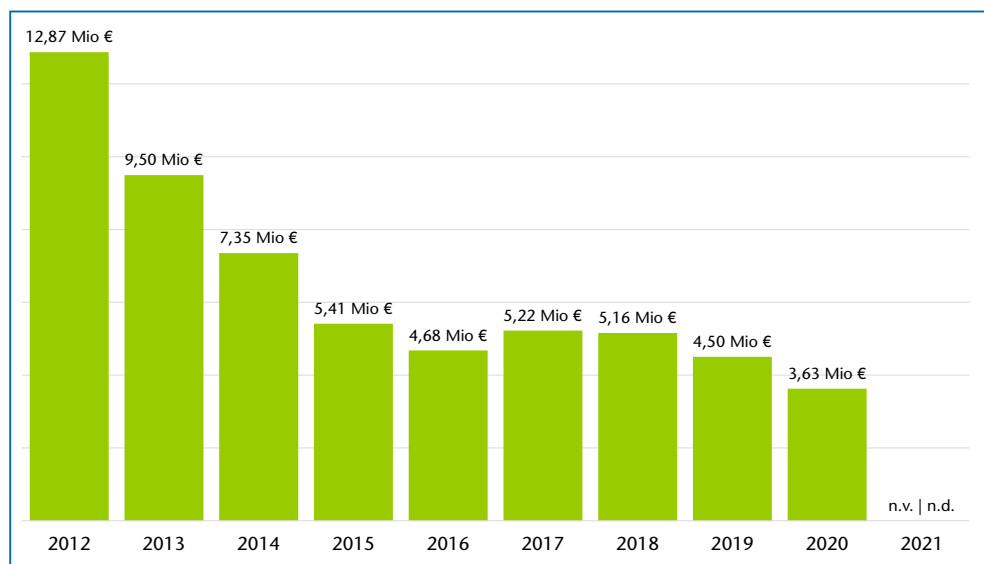


Quelle: Arbeitsservice

Fonte: Ufficio servizio lavoro



Summe der ausbezahlten Beiträge pro Jahr - 2012-2021
Somma dei contributi erogati per anno - 2012-2021



Quelle: Arbeitsservice

Fonte: Ufficio servizio lavoro

Gastgewerbe. Je nach Sektor liegt dabei die Einigungsquote zwischen 89% und beinahe 100%. In den Jahren vor 2011 mit dem obligatorischen Schlichtungsversuch lag die Einigungsquote bei knapp 50%.

commercio e dell'alberghiero-ristorativo. A seconda del settore, il tasso di accordo varia dall'89% a quasi il 100%. Negli anni prima del 2011 (con il tentativo obbligatorio di conciliazione) il tasso di accordo era di poco al di sotto del 50%.

Die Summen der Beträge, die seit 2012 im Zusammenhang mit Einigungen ausbezahlt wurden, liegen im Jahresschnitt bei 6,5 Mio. Euro jährlich, wobei deutliche Schwankungen zu verzeichnen sind.

La somma degli importi pagati dal 2012 in relazione agli accordi si attestano in media intorno ai 6,5 milioni di euro annui, anche se si notano fluttuazioni significative.

Zudem wurden von 2012 bis 2021 beim Arbeitsservice pro Jahr durchschnittlich 545 sogenannte „Gewerkschaftsabkommen“ hinterlegt und registriert: Es handelt sich um Schlichtungen individueller Arbeitsstreitfälle auf Ebene der Interessenvertretungen (Arbeitgeberverband und Gewerkschaft).

Inoltre, dal 2012 al 2021, una media di 545 c.d. "accordi di conciliazione redatti in sede sindacale" all'anno sono stati depositati e registrati presso il Servizio lavoro: si tratta di risoluzioni di controversie individuali di lavoro che vengono conclusi in sede sindacale.

In den vergangenen zehn Jahren wurden auch 185 kollektive Schlichtungsverfahren durchgeführt (jährlich im Schnitt 16) und 331 Schiedskollegien (jährlich: 31) abgehalten.

Negli ultimi dieci anni, sono stati condotti 185 procedimenti di conciliazione collettiva (in media 16 all'anno) e 331 collegi di conciliazione e arbitrato (31 all'anno).

Autor: Walter Niedermair
 Mitarbeit: Werner Pramstrahler

Autore: Walter Niedermair
 Collaborazione: Werner Pramstrahler

Anmerkung

Die beim Arbeitsservice eingerichtete Kommission für Arbeitsstreitfälle erfüllt zwei Aufgaben: a) Sie „ratifiziert“ Vereinbarungen, die Arbeitgeber und Arbeitnehmer bereits vor dem Schlichtungsversuch geschlossen haben. b) Sie unterbreitet den beiden Parteien einen Vorschlag zur gütlichen Einigung des Streitfalls. Nähere Informationen über den Dienst und das Prozedere finden sich auf https://www.provinz.bz.it/de/dienstleistungen-a-z.asp?bnsv_svid=1002521

Nota

La Commissione di conciliazione, istituita presso il Servizio lavoro, svolge due compiti: a) "ratifica" gli accordi che i datori di lavoro e i dipendenti hanno già concluso prima del tentativo di conciliazione; b) sottopone alle due parti una proposta per una risoluzione conciliativa della controversia. Maggiori informazioni sul servizio e sulla procedura si trovano su https://www.provincia.bz.it/it/servizi-a-z.asp?bnsv_svid=1002521

Unselbständig Beschäftigte

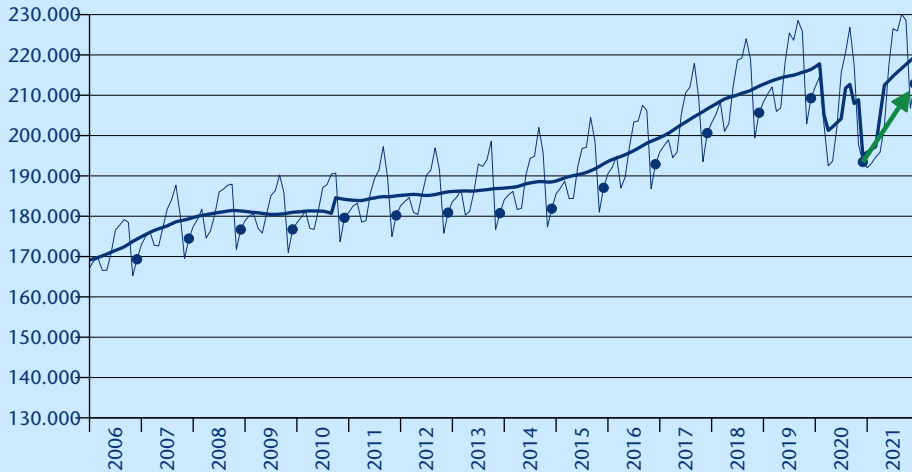
Lavoratori dipendenti



212.885

Veränderung zum Vorjahr
Variaz. rispetto anno prec.

+19.450
+10,1%



Eingetragene Arbeitslose

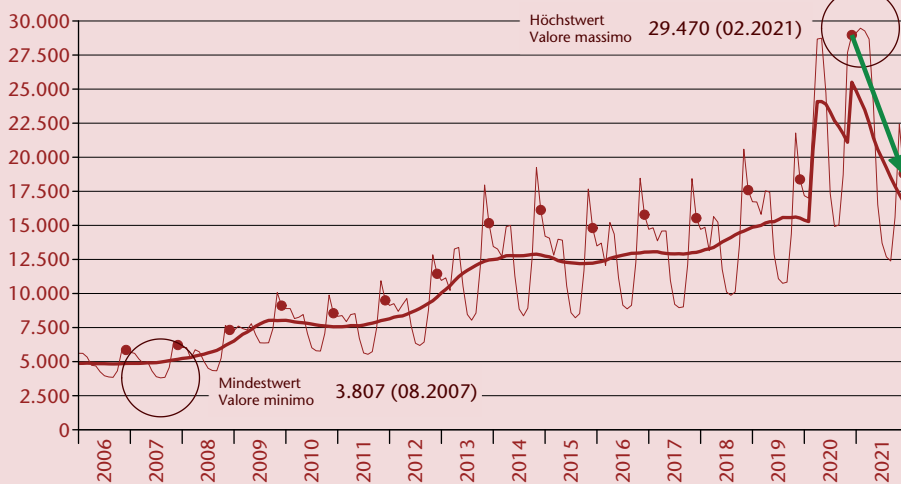
Disoccupati iscritti



18.797

Veränderung zum Vorjahr
Variaz. rispetto anno prec.

-10.172
-35,1%



Stellenangebote

Offerte d'impiego



1.585

Veränderung zum Vorjahr
Variaz. rispetto anno prec.

+750
+89,8%

Detailliertere Daten unter: <http://www.provinz.bz.it/arbeit/arbeitsmarkt/arbeitsmarkt-entwicklung.asp> verfügbar.
Dati più dettagliati disponibili su: <http://www.provincia.bz.it/lavoro/mercato-del-lavoro/mercato-lavoro-sviluppo.asp>



Arbeitsmarkt aktuell:
Eingetragen beim Landesgericht Bozen,
Nr.7/1990
Verantwortliche Direktorin: Silvia Fabbi
Druck: Landesdruckerei

Mercato del lavoro flash:
registrato al tribunale di Bolzano,
n. 7/1990
direttrice responsabile: Silvia Fabbi
Stampa: Tipografia provinciale