



INVALSI Lernstandserhebungen

Mathematik in der 3. Klassen der Mittelschule
und in den 2. und 5. Klassen der Oberstufe



Zielsetzung des Webinars

- die schulinterne **Weitergabe** der Ergebnisdaten sichern
- die **Auseinandersetzung** mit den Ergebnisdaten fördern
 - auf kollegialer und individueller Ebene
- das **Lesen der Ergebnisrückmeldung** sowie deren Interpretation und Kontextualisierung unterstützen
- **Impulse** für die Unterrichtsentwicklung geben
- zentrale Ergebnisse aus dem **Landesbericht** vorstellen

Rechtliche Grundlagen



Dekret des Präsidenten der Republik vom 28. März 2013, Nr. 80:
„Sistema nazionale di valutazione in materia di istruzione e formazione (SNV)“

Legislativdekret vom 13. April 2017, Nr. 62:
Ausdifferenzierung des SNV, (Sonderbestimmung Art. 24)

Rechtliche Grundlagen



Landesgesetz vom 29. Juni 2000, Nr. 12: Verpflichtung zur Qualitätssicherung im Schulbereich

Artikel 1 bis des Landesgesetzes vom 16. Juli 2008, Nr. 5 „Allgemeine Bildungsziele und Ordnung von Kindergarten und Unterstufe“ – **2021 abgeändert und ergänzt**

Beschluss der Landesregierung vom 01.02.2022, Nr. 63 „Lernstandserhebungen an den deutschsprachigen und ladinischen Schulen

Ergebnisrückmeldung auf dem INVALSI-Portal

- Zugriff auf die Daten hat die **Schulführungskraft**
 - Sie kann Zugangsberechtigungen für weitere Personen erteilen
 - Fachlehrperson
 - Fachgruppenleitung
 - Koordinator*innen (Unterrichtsentwicklung, Evaluation, Lernstandserhebungen, ...)
- **Ergebnisdaten** liegen in Form von Tabellen und Grafiken vor
- manche Auswertungen stehen für die deutschsprachigen Schulen in Südtirol aufgrund reduzierter Datenerhebung im Vorfeld nicht zur Verfügung (Popcorn / SIDI)

Ergebnisrückmeldung auf dem INVALSI-Portal

[Presentazione](#) [Tutorial per la lettura dei dati](#) [Rilevazioni Nazionali](#) [Note](#) [Privacy](#) [Contatti](#) [Elenco anni restituiti](#)

Scuola Primaria - Classi seconde

Scuola Primaria - Classi quinte

Scuola Secondaria di Primo Grado - Classi prime (I dati saranno disponibili entro fine novembre 2022)

Scuola Secondaria di Primo Grado - Classi terze

[Introduzione alla lettura dei dati restituiti](#)

[Dati anagrafici](#)

[Distribuzione degli studenti nei livelli di apprendimento](#)

[Distribuzione degli studenti nei livelli di apprendimento: incrocio tra materie](#)

[Distribuzione degli studenti nei livelli di apprendimento per origine](#)

[Distribuzione degli studenti nei livelli di apprendimento per regolarità](#)

[Distribuzione degli studenti nei livelli di apprendimento per genere](#)

[Distribuzione degli studenti nei livelli di apprendimento per quartili ESCS](#)

[Punteggi generali](#)

[Andamento negli ultimi anni scolastici](#)

[Microdati](#)

[Effetto scuola](#)

[Grafici generali](#)

[Grafici prova di Italiano](#)

[Grafici prova di Tedesco](#)

[Grafici prova di Matematica](#)

[Grafici prova di Inglese Reading](#)

[Grafici prova di Inglese Listening](#)

Ergebnisrückmeldung auf dem INVALSI-Portal

Distribuzione degli studenti nei livelli di apprendimento

Tavola 1A Italiano

Tavola 1B Matematica

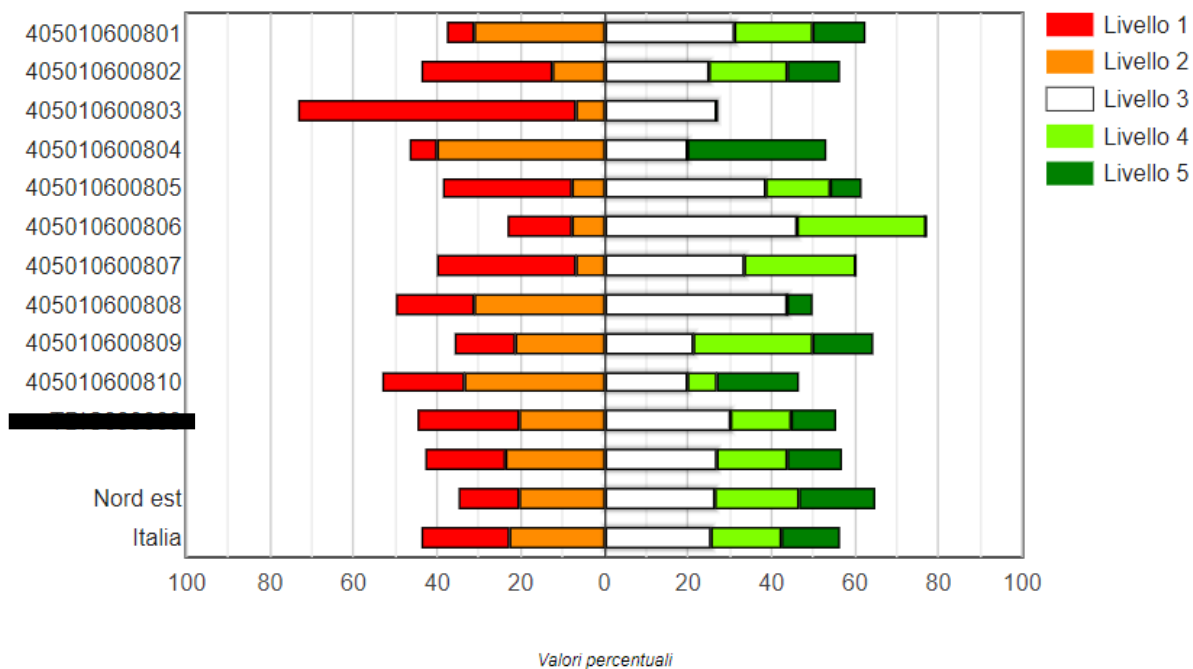
Classi/Istituto/Dettaglio territoriale	Istituto nel suo complesso				
	Studenti a livello 1	Studenti a livello 2	Studenti a livello 3	Studenti a livello 4	Studenti a livello 5
405010600801	1 (6,3%)	5 (31,3%)	5 (31,3%)	3 (18,8%)	2 (12,5%)
405010600802	5 (31,3%)	2 (12,5%)	4 (25,0%)	3 (18,8%)	2 (12,5%)
405010600803	10 (66,7%)	1 (6,7%)	4 (26,7%)	0 (0,0%)	0 (0,0%)
405010600804	1 (6,7%)	6 (40,0%)	3 (20,0%)	0 (0,0%)	5 (33,3%)
405010600805	4 (30,8%)	1 (7,7%)	5 (38,5%)	2 (15,4%)	1 (7,7%)
405010600806	2 (15,4%)	1 (7,7%)	6 (46,2%)	4 (30,8%)	0 (0,0%)
405010600807	5 (33,3%)	1 (6,7%)	5 (33,3%)	4 (26,7%)	0 (0,0%)
405010600808	3 (18,8%)	5 (31,3%)	7 (43,8%)	0 (0,0%)	1 (6,3%)
405010600809	2 (14,3%)	3 (21,4%)	3 (21,4%)	4 (28,6%)	2 (14,3%)
405010600810	3 (20,0%)	5 (33,3%)	3 (20,0%)	1 (6,7%)	3 (20,0%)
██████████	36 (24,3%)	30 (20,3%)	45 (30,4%)	21 (14,2%)	16 (10,8%)
Bolzano (prov. autonoma)	19,2%	23,8%	26,8%	17,1%	13,2%
Nord est	14,7%	20,3%	26,6%	20,2%	18,2%
Italia	21,1%	22,5%	25,3%	17,0%	14,1%

Ergebnisrückmeldung auf dem INVALSI-Portal

Istituto nel suo complesso

Grafico 2 [redacted] Scuola Secondaria di Primo Grado - Classi terze - Prova di Matematica: Distribuzione degli studenti nei livelli di apprendimento

[redacted] - Istituto nel suo complesso - Scuola Secondaria di Primo Grado - Classi terze - Prova di Matematica: Distribuzione degli studenti nei livelli di apprendimento



Kompetenzniveaus in MATHEMATIK – 3. Mittelschule

Schüler/in

Testteilnahme im Schuljahr 2021-2022

Beschreibung der Kompetenzen in Mathematik*	Kompetenzstufe Ergebnis
Das von der Schülerin / vom Schüler erreichte Ergebnis entspricht nicht der Kompetenzstufe 1.	
Kompetenzstufe 1. Die Schülerin / Der Schüler wendet elementare Kenntnisse und einfache Grundfertigkeiten an, die sie / er vorwiegend an der Grundschule erworben hat. Sie / Er antwortet auf einfach formulierte Fragen, wie sie in der Mittelschule üblich sind oder die sich auf die alltägliche Erfahrung beziehen und direkt und explizit im Zusammenhang mit den Informationen des Textes stehen.	
Kompetenzstufe 2. Die Schülerin / Der Schüler verfügt über die grundlegenden Kenntnisse, wie sie in den Rahmenrichtlinien für die Mittelschule vorgesehen sind und führt grundlegende Rechenoperationen aus. Sie / Er verwendet die üblichen mathematischen Darstellungsformen für die gelernten mathematischen Objekte (z. B. Dezimalzahlen) und kann verschiedenen Grafiken und Tabellen Informationen entnehmen. Sie / Er löst einfache und bekannte Probleme und beantwortet Fragen, bei denen ein direkter Zusammenhang zwischen Aufgabenstellung und Frage besteht und das Ergebnis unmittelbar zu interpretieren und im Kontext wiederzuerkennen ist.	
Kompetenzstufe 3. Die Schülerin / Der Schüler wendet die Grundfertigkeiten an, die sie / er in der Mittelschule erworben hat, und stellt Zusammenhänge zwischen den Grundkenntnissen her. Sie / Er beantwortet Fragen, die einfache Überlegungen zu den vorgegebenen Informationen bzw. Daten oder eine Überprüfung der verschiedenen Lösungsschritte und des Ergebnisses erfordern. Sie / Er löst Probleme in gewohnten Situationen und auch solche, die einige unbekannte Elemente enthalten, z. B. in der Darstellung von Informationen. Sie / Er erkennt verschiedene Darstellungsformen desselben mathematischen Objektes (z. B. Dezimalzahlen und Brüche).	X
Kompetenzstufe 4. Die Schülerin / Der Schüler erkennt auch in nicht gewohnten Fällen die wichtigsten mathematischen Objekte (z. B. eine geometrische Figur), die ihr / ihm in der Mittelschule begegne sind, und wendet die erworbenen Kenntnisse effizient an. Sie / Er antwortet auf Fragen, bei denen die Informationen nicht im direkten Zusammenhang mit den Aufgabenstellungen stehen, sondern eine Interpretation der Angaben – auch in nicht gewohnten Zusammenhängen – erforderlich ist. Sie / Er findet ein Lösungsmodell, wobei sie / er auf einfachem Niveau die mathematische Symbolsprache anwendet. Sie / Er verwendet verschiedene Darstellungsformen für bekannte mathematische Objekte, insbesondere für Zahlen. Sie / Er beschreibt die eigenen Überlegungen die sie / ihn zur Lösung geführt haben, und erkennt unter verschiedenen Begründungen, die eine Aussage stützen, die richtige. Sie / Er kann ihre / seine Antworten begründen, insbesondere bei der Darstellung einer Datenmenge.	
Kompetenzstufe 5. Die Schülerin / Der Schüler ist sicher in der Anwendung der Konzepte und Verfahren der wichtigsten Bereiche der Rahmenrichtlinien für die Mittelschule im Bereich Mathematik. Sie / Er antwortet auf Fragen, die nicht alltägliche Situationen betreffen und für die es notwendig ist, ein passendes Lösungsmodell zu entwickeln. Sie / Er verwendet verschiedene Darstellungsformen für mathematische Objekte und wechselt sicher von einer zur anderen. Sie / Er stellt Abläufe dar und skizziert Lösungsstrategien und liefert Erklärungen in einer der Schulstufe angemessenen Sprache, indem sie / er sich der Fachbegriffe der verschiedenen mathematischen Bereiche (Zahlen, Ebene und Raum, Relationen und Funktionen, Daten und Vorhersagen) bedient.	

*Die Indikatoren für die Beschreibung der Kompetenzen werden jährlich vom INVALSI festgelegt.

 Der Präsident des INVALSI ⁽¹⁾
 ROBERTO RICCI

⁽¹⁾ Die Unterschrift der verantwortlichen Person wird auf dem Papiausdruck durch Angabe des Namens gemäß Artikel 3, Absatz 2 des gesetzesvertretenden Dekretes vom 12. Februar 1993, Nr. 39, ersetzt.

Ergebnisrückmeldung auf dem INVALSI-Portal

Distribuzione degli studenti nei livelli di apprendimento per genere

Tavola 5A Italiano

Tavola 5B Matematica

Istituto nel suo complesso						
Istituto/Dettaglio territoriale	Aggregazione 1	Percentuale studenti a livello 1	Percentuale studenti a livello 2	Percentuale studenti a livello 3	Percentuale studenti a livello 4	Percentuale studenti a livello 5
██████████	femmine	27,9%	23,5%	26,5%	8,8%	13,2%
██████████	maschi	21,3%	17,5%	33,8%	18,8%	8,8%
Bolzano (prov. autonoma)	femmine	19,7%	25,9%	27,5%	16,8%	10,1%
Bolzano (prov. autonoma)	maschi	18,7%	21,6%	26,0%	17,5%	16,2%
Nord est	femmine	14,9%	21,5%	27,4%	20,3%	16,0%
Nord est	maschi	14,5%	19,1%	25,9%	20,2%	20,4%
Italia	femmine	21,8%	24,0%	25,7%	16,5%	12,0%
Italia	maschi	20,5%	21,1%	24,8%	17,6%	16,0%

Informationen auch nach Herkunft, ESCS und „altersgemäße“ Schulstufe verfügbar.

Ergebnisrückmeldung auf dem INVALSI-Portal

Istituto nel suo complesso							
Classi/Istituto	Esiti degli studenti nella stessa scala del rapporto nazionale 1d	Differenza nei risultati rispetto a classi/scuole con <i>Background</i> familiare simile ²	<i>Background</i> familiare mediano degli studenti ³	Percentuale copertura <i>Background</i> ^{1c}	Punteggio Bolzano (prov. autonoma) (195,1) ⁵	Punteggio Nord est (202,6) ⁵	Punteggio Italia (194,2) ⁵
405010600801	196,9	0,4	medio-alto	76,5	↑	↓	↑
405010600802	194,5	-1,2	medio-alto	87,5	↔	↓	↑
405010600803	163,6	-37,7	alto	94,1	↓	↓	↓
405010600804	203,1	6,2	medio-alto	75,0	↑	↑	↑
405010600805	188,6	-7,4	alto	81,3	↓	↓	↓
405010600806	201,7	1,5	alto	92,9	↑	↓	↑
405010600807	184,9	-7,7	medio-basso	93,3	↓	↓	↓
405010600808	184,3	-9,0	medio-basso	94,1	↓	↓	↓
405010600809	200,0	6,9	medio-basso	93,3	↑	↓	↑
405010600810	194,6	3,3	medio-basso	81,3	↔	↓	↑
██████████	191,1	-4,6	medio-alto	86,8	↓	↓	↓

Ergebnisrückmeldung auf dem INVALSI-Portal

Istituto nel suo complesso							
Anno scolastico	Istituto	Esiti degli studenti nella stessa scala del rapporto nazionale ^{1d}	Percentuale studenti a livello 1	Percentuale studenti a livello 2	Percentuale studenti a livello 3	Percentuale studenti a livello 4	Percentuale studenti a livello 5
2017-18	██████████	196,9	14,9%	21,6%	35,8%	18,7%	9,0%
2018-19	██████████	197,8	13,7%	28,1%	28,1%	16,3%	13,7%
2020-21	██████████	194,3	15,0%	29,3%	27,1%	17,9%	10,7%
2021-22	██████████	191,1	24,3%	20,3%	30,4%	14,2%	10,8%

Auseinandersetzung mit den Ergebnissen

Ebene der Fachgruppe:

- **Transparentmachen der Ergebnisse** unter Kollegen*innen
- **Ergebnisse analysieren und Ergebnisvergleich führen – kollegialer Austausch**
 - **Ergebnisse der verschiedenen Klassen vergleichen und analysieren – Stärken und Schwächen identifizieren**
 - **Hypothesen zu möglichen Ursachen entwickeln**
 - **Eigener Unterricht – fachspezifische** und fächerübergreifende **Kompetenzen** (z.B. Problemlösefähigkeit, Vertrautheit mit Format und Sprache des Testformats, Arbeitszeit und Arbeitsbedingungen, Lesekompetenz, ...)
 - **Beitrag fachfremden Unterrichts – fächerübergreifende Kompetenzen** (z. B. Lesekompetenz, Herangehensweise an Fragestellungen, kreative Lösungssuche, ...)
 - **schulische Bedingungen** (z. B. Kriterien für Klassenbildung, Organisationsform des Unterrichts, ...)
 - **außerschulische Faktoren** (z. B. sozio-ökonomischer Status, ...)

Auseinandersetzung mit den Ergebnissen

Ebene der Fachgruppe:

- **als Fachgruppe Schlussfolgerungen ziehen, Schwerpunkte setzen, Ziele und Maßnahmen setzen**
 - Gemeinsam Unterricht planen
 - Lernmaterialien und Lehrmittel austauschen oder abstimmen, Aufgabensammlungen austauschen, Maßstäbe der Leistungsbewertung abstimmen, unterschiedliche didaktische Ansätze diskutieren und erproben
 - spezifische Angebote machen (z. B. Begabungsförderung, Stützkurse, Aufgabenhilfe, ...)
 - Lehrerfortbildung planen oder besuchen; sich in der Fachgruppe dazu austauschen
 - fachdidaktische Beratung einbeziehen

Auseinandersetzung mit den Ergebnissen

Ebene der Fachgruppe:

- **Verbindlichkeit herstellen**
 - wer ist beteiligt,
 - Termine festlegen,
 - Zielerreichung überprüfen, ...
- **Vergleich der Klassenergebnisse mit dem Schulergebnis und dem Landesmittelwert**
 - Einordnen der Ergebnisse und Standortbestimmung
- **Trend der Ergebnisse über die Jahre hinweg**
 - Trend des Ergebnisses der Schuldirektion
 - Trend der Ergebnisse im Vergleich zu den Ergebnissen auf Landesebene

Auseinandersetzung mit den Ergebnissen

Ebene der Fachlehrperson:

- **Transparentmachen der Ergebnisse** (Schüler*innen, Kolleg*innen, Eltern)
- **Ergebnisse analysieren – Stärken und Schwächen identifizieren**
- **Ergebnisse interpretieren und kontextualisieren – Ursachen erkennen**
 - **eigener Unterricht – fachspezifische und fächerübergreifende Kompetenzen** (z. B. inhaltliche und didaktische Aspekte, alternative Lösungsmöglichkeiten, Problemlösefähigkeit, Vertrautheit mit den Aufgabenformaten und Operatoren, Arbeitszeit und -bedingungen, Lesekompetenz, ...)
 - **Beitrag fachfremden Unterrichts – fächerübergreifende Kompetenzen** (z. B. Lesekompetenz, Herangehensweise an Fragestellungen, kreative Lösungsfindung, ...)
 - **schulische Bedingungen** (z. B. Zusammensetzung der Klasse/n, Organisationsform des Unterrichts, besondere Lernvoraussetzungen, ...)
 - **außerschulische Faktoren** (z. B. sozio-ökonomischer Status, ...)

Auseinandersetzung mit den Ergebnissen

Ebene der Fachlehrperson:

- **Testergebnisse und Bewertung der Klasse vergleichen**
 - Inwieweit besteht eine Übereinstimmung zwischen den Testergebnissen und der Bewertungen der Klasse
- **Schlussfolgerungen ziehen, Schwerpunkte festlegen, Ziele und Maßnahmen setzen**
 - für das laufende / kommende Schuljahr
 - inhaltliche Vertiefung, didaktische Ansätze
 - spezifische Förderung und Individualisierung
- **Vergleich der Klassenergebnisse mit dem Schulergebnis und dem Landesmittelwert**
 - Einordnen der Ergebnisse

Esempi di domande per ambiti e livelli di competenza – Grado 8 – MATEMATICA

¹ A.S. 2018-19 – Esempi di domande per ambiti e livelli di competenza – MATEMATICA
Terzo anno della scuola secondaria di primo grado
Documento pubblicato il 15.10.2019

Esempi di domande per ambiti e livelli di competenza – Grado 10 – MATEMATICA

¹ A.S. 2018-19 – Esempi di domande per ambiti e livelli di competenza – MATEMATICA
Secondo anno del secondo ciclo di istruzione
Documento pubblicato il 15.10.2019

ESEMPI DI DOMANDE INVALSI DI MATEMATICA AL TERMINE DEL SECONDO CICLO DI ISTRUZIONE

<https://invalsi-areaprove.cineca.it/index.php?get=accesso>

Prove INVALSI dal 2018
(ed esempi di prove)

Grado 2

Grado 5

Grado 8

Grado 10

Grado 13

- Gruppo di Domande 1 – Liceo Scientifico
- Griglia di correzione Gruppo di Domande 1 – Liceo Scientifico
- Documento informativo per i docenti Gruppo di Domande 1 – Liceo Scientifico

- Gruppo di Domande 2 – Liceo Scientifico
- Griglia di correzione Gruppo di Domande 2 – Liceo Scientifico
- Documento informativo per i docenti Gruppo di Domande 2 – Liceo Scientifico

- Gruppo di Domande 1 – Istituti Tecnici
- Griglia di correzione Gruppo di Domande 1 – Istituti Tecnici
- Documento informativo per i docenti Gruppo di Domande 1 – Istituti Tecnici

- Gruppo di Domande 1 – Licei non Scientifici e Istituti professionali
- Griglia di correzione Gruppo di Domande 1 – Licei non Scientifici e Istituti professionali
- Documento informativo per i docenti Gruppo di Domande 1 – Licei non Scientifici e Istituti professionali

- Gruppo di Domande 2 – Licei non Scientifici e Istituti professionali
- Griglia di correzione Gruppo di Domande 2 – Licei non Scientifici e Istituti professionali
- Documento informativo per i docenti Gruppo di Domande 2 – Licei non Scientifici e Istituti professionali

Unterstützung

Pädagogische Abteilung – Referat Fachdidaktik

Mittelschule: Marion Zöggeler

Oberstufe: Daniel Soraruf

Ergebnisse aus dem Landesbericht

Landesbericht Südtirol 2022

Lernstandserhebungen

In Zusammenarbeit mit



Evaluationsstelle für das deutsche Bildungssystem

AUTONOME PROVINZ BOZEN – SÜDTIROL
Deutsche Bildungsdirektion



PROVINCIA AUTONOMA DI BOLZANO – ALTO ADIGE
Direzione Istruzione e Formazione tedesca

3. Klasse Mittelschule: Mathematik

Nationaler und lokaler Vergleich

deutsche Schulen	
3934 Schüler und Schülerinnen	
M	SD
195,29	36,85

italienische Schulen	
1297 Schüler und Schülerinnen	
M	SD
194,63	39,64

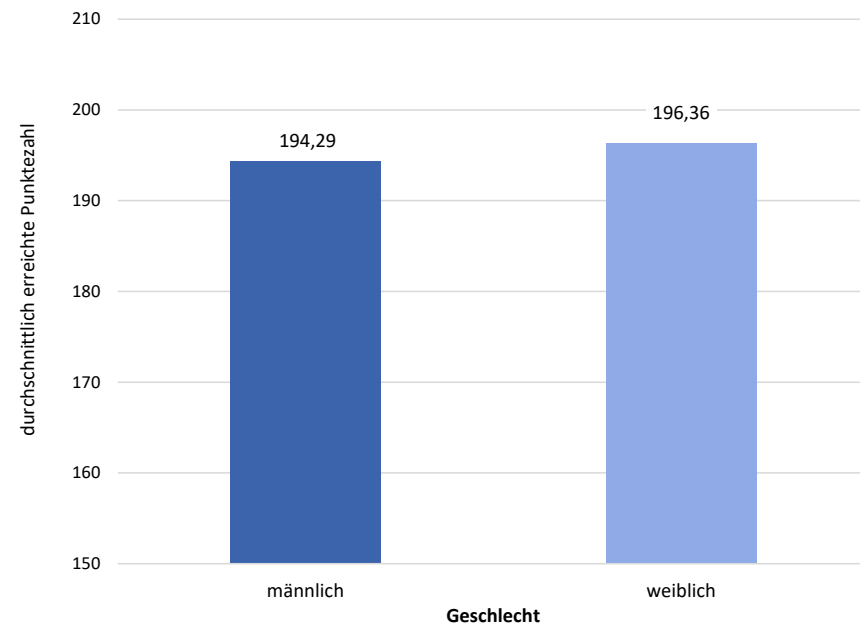
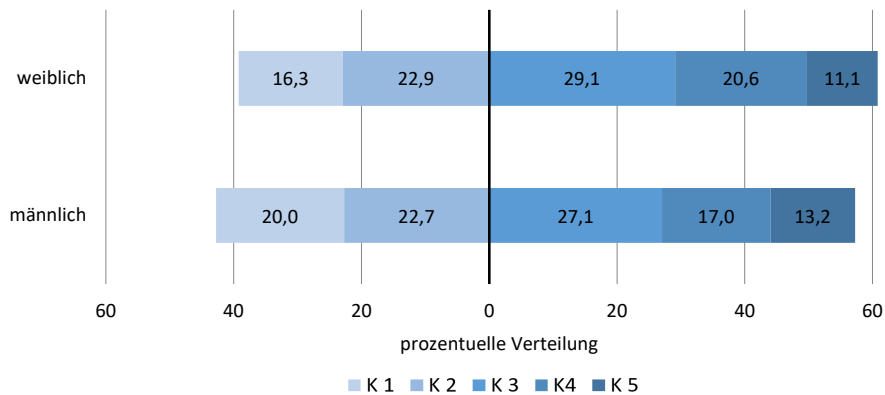
ladinische Schulen	
233 Schüler und Schülerinnen	
M	SD
194,70	35,90

Region /Provinz	durchschnittliche Punktezahl	Standardabweichung
Aut. Prov. Trient	206	39
Aostatal	206	38
Friaul-Julisch Venetien	204	40
Venetien	204	39
Umbrien	203	40
Lombardei	203	40
Marken	203	39
Emilia-Romagna	201	41
Toskana	200	40
Piemont	199	40
Aut. Prov. Bozen (dt.)	195	37
Ligurien	195	40
Aut. Prov. Bozen (lad.)	195	36
Aut. Prov. Bozen (it.)	195	40
Abruzzen	195	39
ITALIEN	194	41
Latium	194	39
Molise	193	40
Basilikata	190	40
Apulien	188	40
Sardinien	183	37
Kampanien	180	40
Sizilien	177	39
Kalabrien	176	38

3. Klasse Mittelschule: Mathematik

Ergebnisse nach Geschlecht

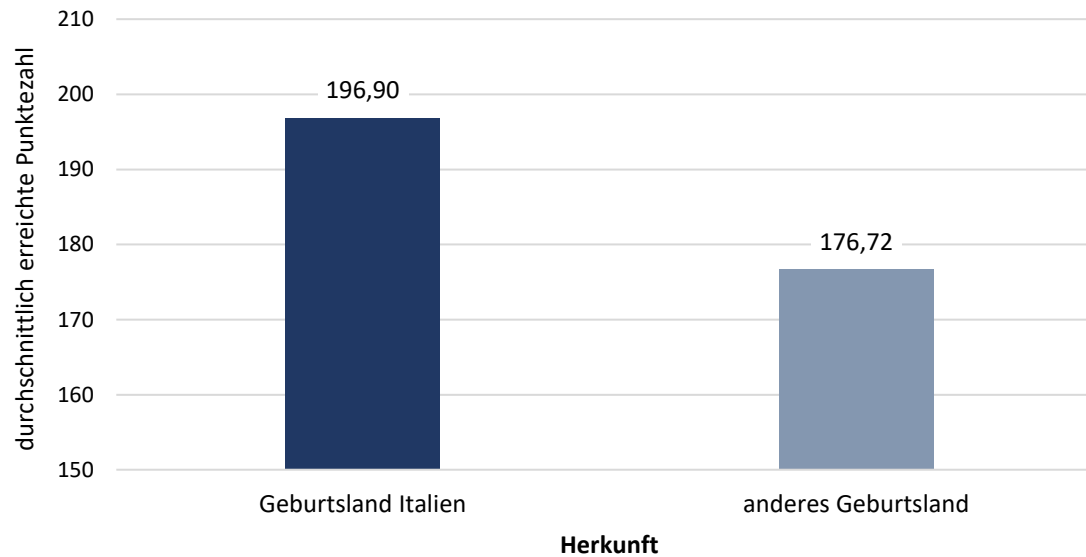
2033 Schüler		1900 Schülerinnen	
M	SD	M	SD
194,29	38,34	196,36	35,16



3. Klasse Mittelschule: Mathematik

Ergebnisse nach Herkunft

Geburtsland Italien		anderes Geburtsland	
3614 Schüler und Schülerinnen		250 Schüler und Schülerinnen	
M	SD	M	SD
196,90	36,31	176,72	38,86

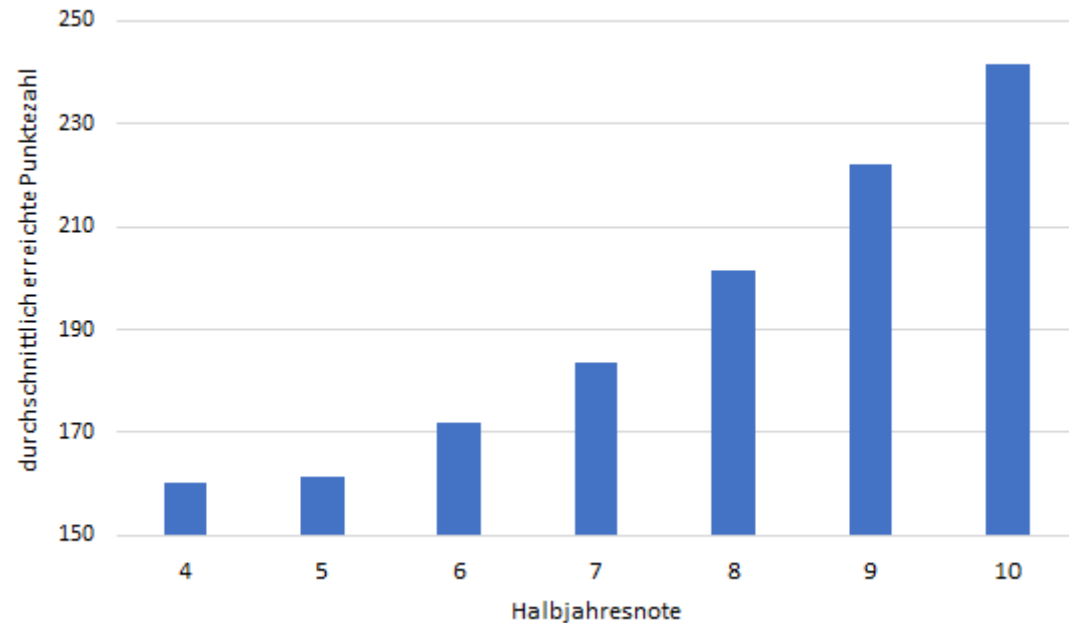


3. Klasse Mittelschule: Mathematik

Ergebnisse nach Halbjahresnote

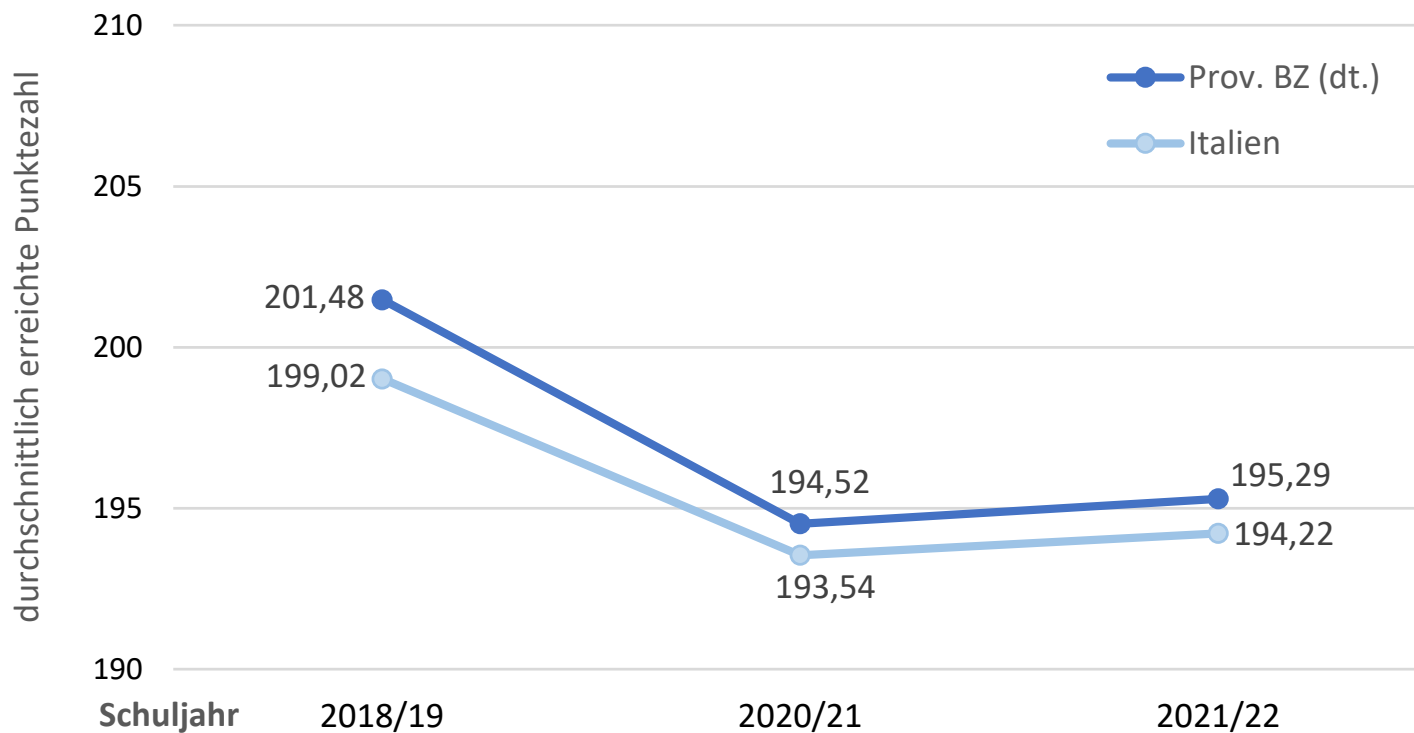
1900 Schüler		1758 Schülerinnen	
M	SD	M	SD
7,31	1,32	7,67	1,30

Bewertung	männlich (%)	weiblich (%)
4	0,2	0,1
5	7,8	4,3
6	22,7	16,8
7	25,2	22,4
8	23,0	26,4
9	16,8	23,5
10	4,3	6,5



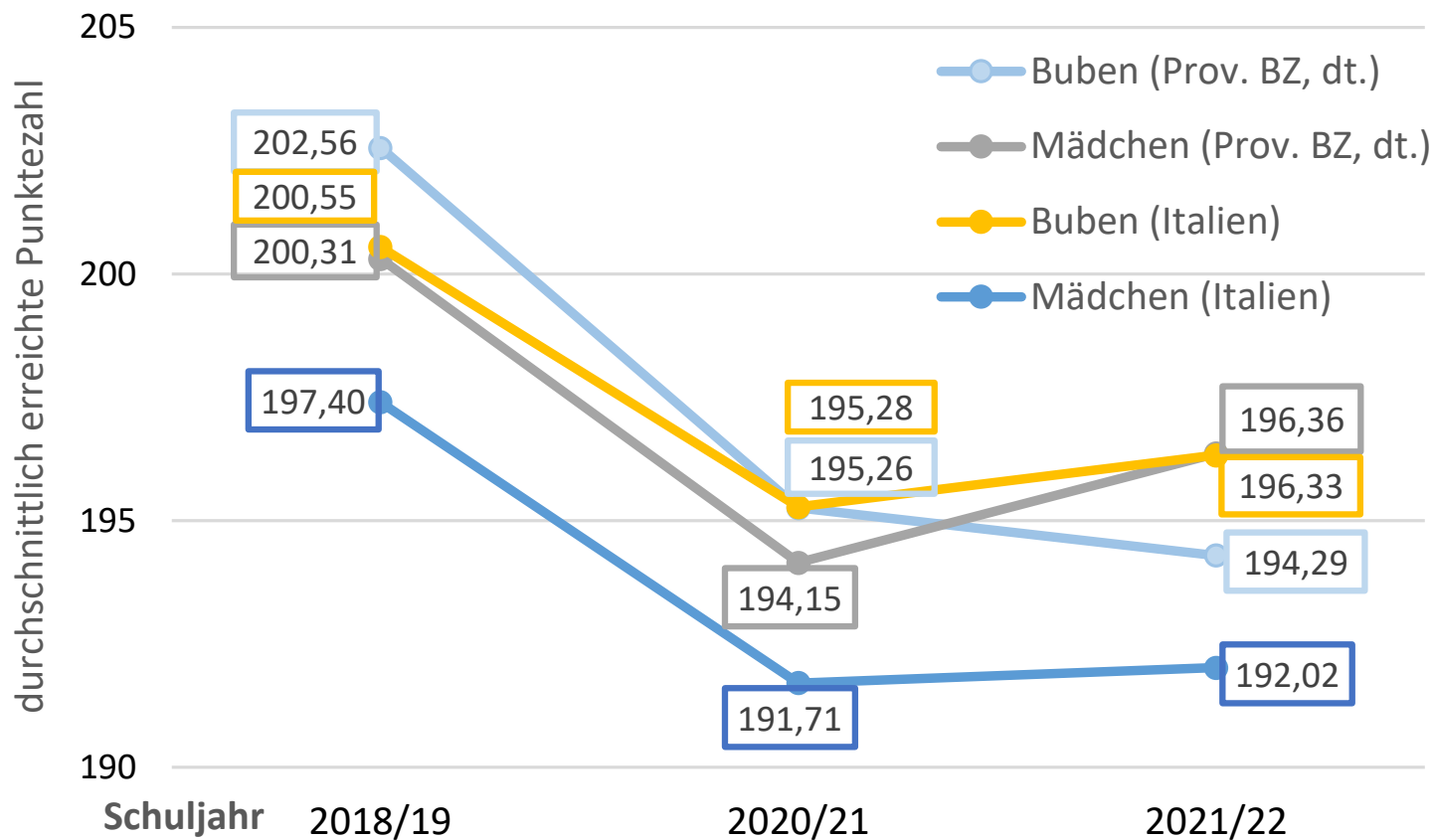
3. Klasse Mittelschule: Mathematik

Vergleich der Ergebnisse



3. Klasse Mittelschule: Mathematik

Vergleich der Ergebnisse



2. Klasse Oberstufe: Mathematik

Nationaler und lokaler Vergleich

deutsche Schulen	
3330 Schüler und Schülerinnen	
M	SD
196,48	31,15

italienische Schulen	
1192 Schüler und Schülerinnen	
M	SD
193,97	34,13

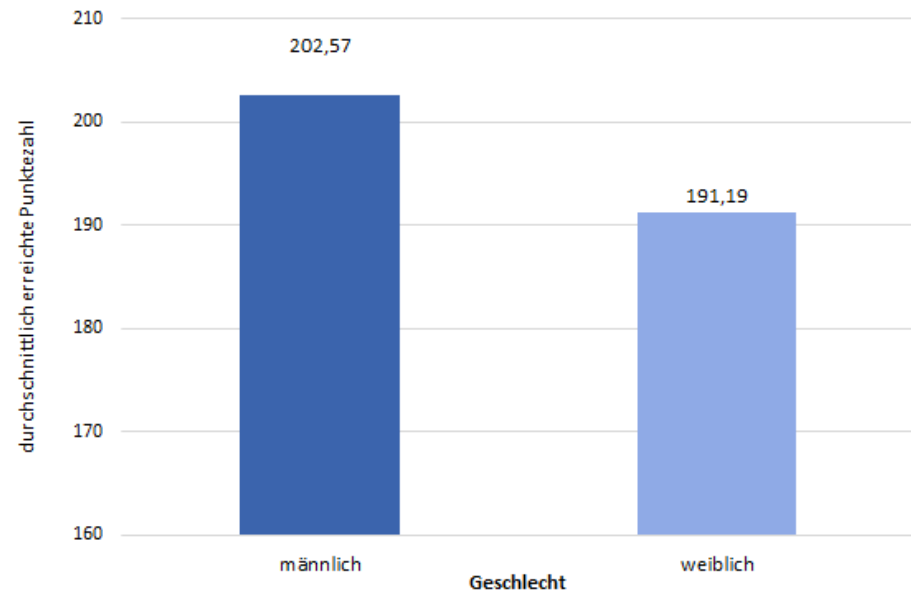
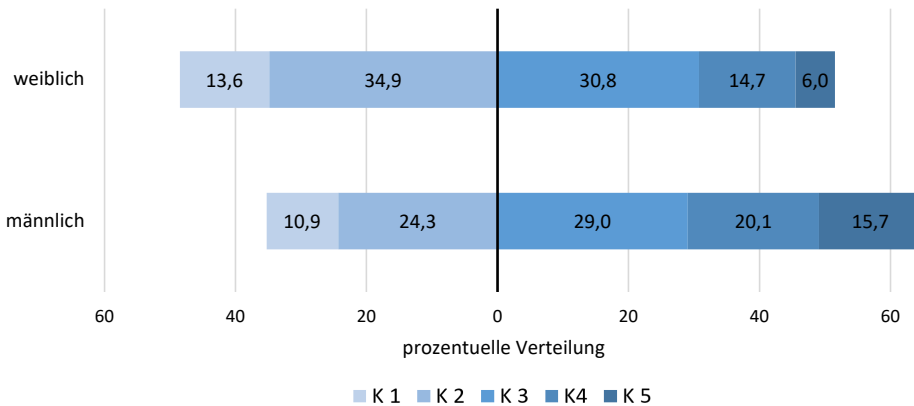
ladinische Schulen	
85 Schüler und Schülerinnen	
M	SD
189,00	26,34

Region / Provinz	durchschnittliche Punktezahl	Standardabweichung
Aut. Prov. Trient	211	35
Venetien	206	35
Friaul-Julisch Venetien	205	36
Lombardei	205	36
Aostatal	203	34
Emilia-Romagna	200	37
Piemont	200	36
Umbrien	197	36
Marken	197	37
Aut. Prov. BZ (dt.)	196	31
Toskana	196	37
Ligurien	195	35
ITALIEN	194	36
Aut. Prov. BZ (it.)	194	34
Abruzzen	193	35
Molise	193	35
Latium	190	34
Aut. Prov. BZ (lad.)	189	26
Basilikata	188	34
Apulien	188	35
Kampanien	182	33
Sizilien	180	32
Sardinien	179	31
Kalabrien	178	32

2. Klasse Oberstufe: Mathematik

Ergebnisse nach Geschlecht

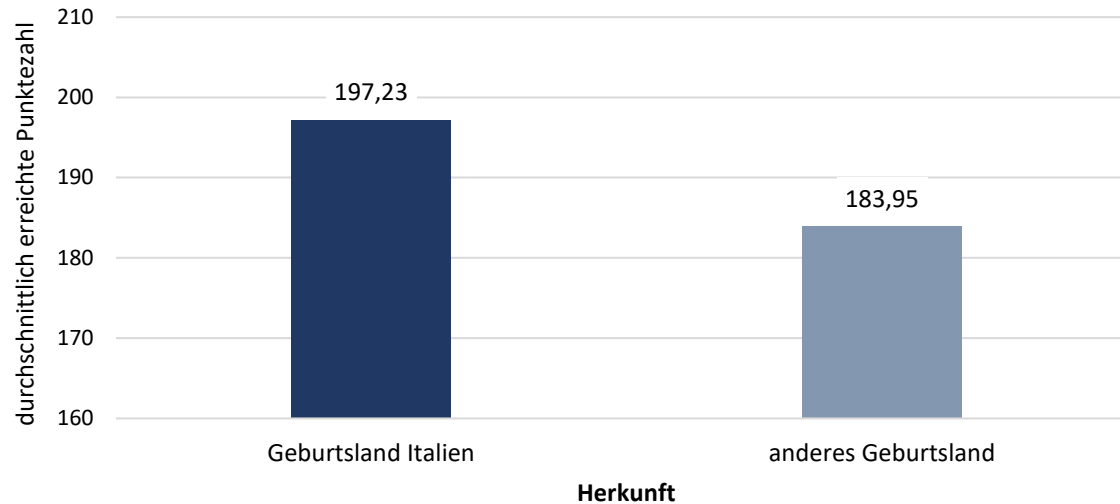
1546 Schüler		1784 Schülerinnen	
M	SD	M	SD
202,57	33,88	191,19	27,51



2. Klasse Oberstufe: Mathematik

Ergebnisse nach Herkunft

Geburtsland Italien		anderes Geburtsland	
3142 Schüler und Schülerinnen		188 Schüler und Schülerinnen	
M	SD	M	SD
197,23	31,05	183,95	30,22

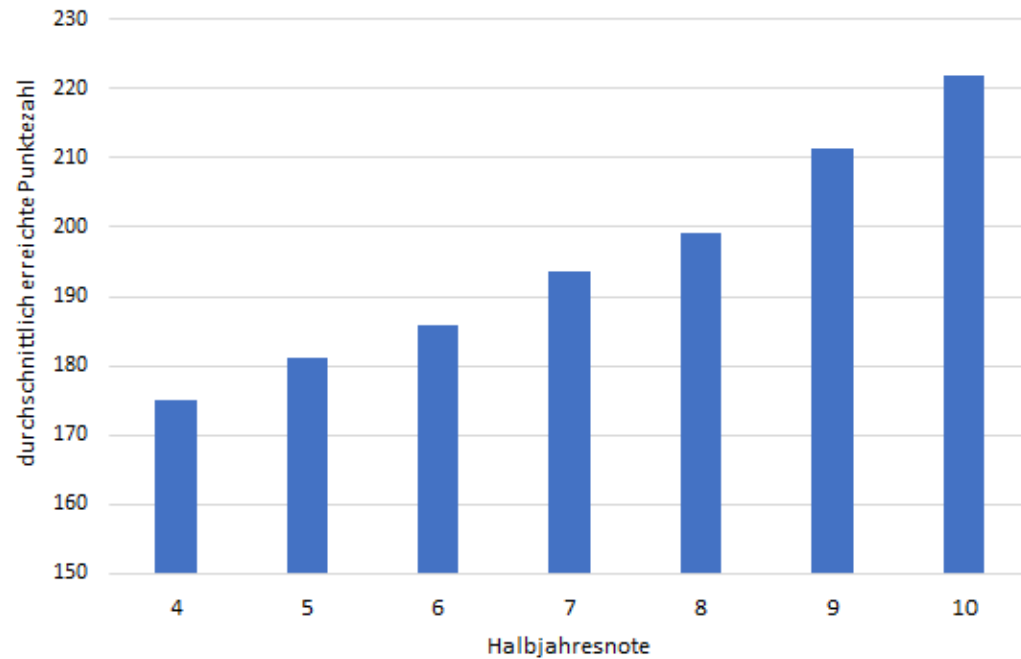


2. Klasse Oberstufe: Mathematik

Ergebnisse nach Halbjahresnote

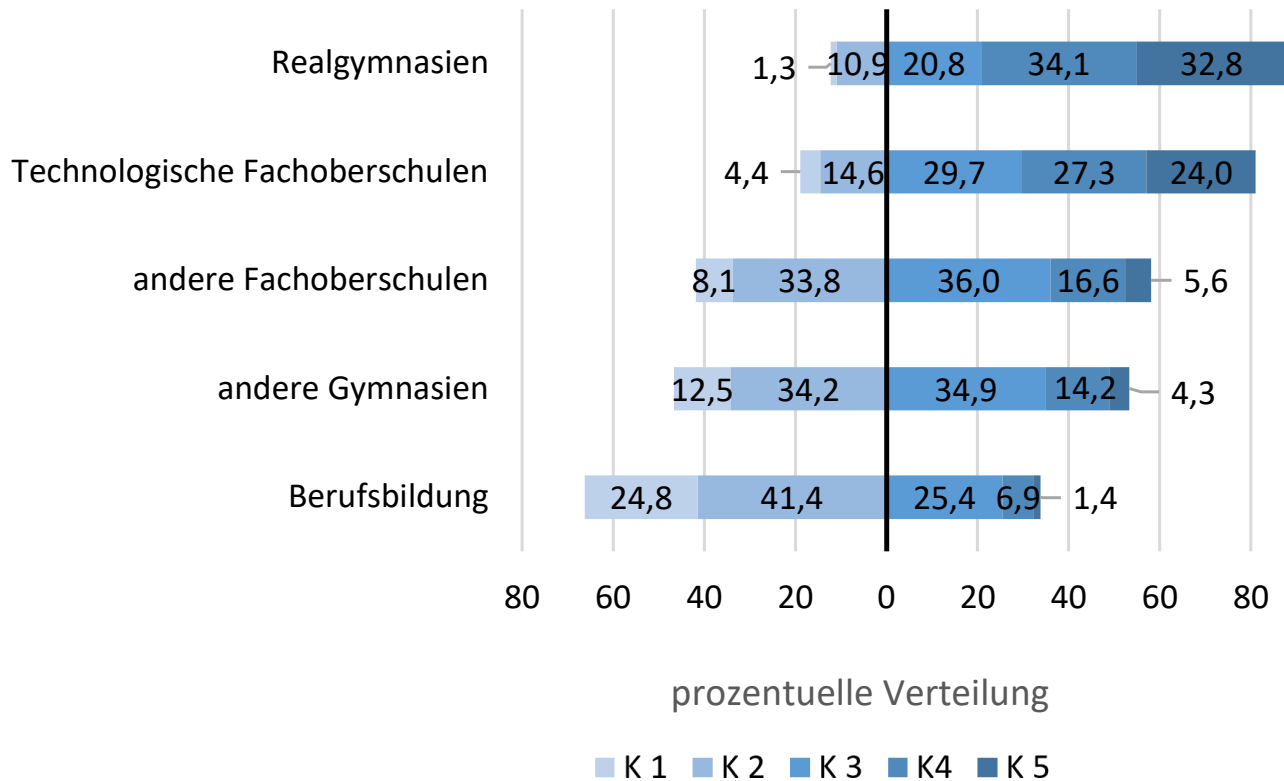
1103 Schüler		1546 Schülerinnen	
M	SD	M	SD
6,80	1,36	7,33	1,45

Bewertung	männlich (%)	weiblich (%)
4	2,6	1,9
5	13,9	8,3
6	29,2	20,7
7	24,5	22,2
8	16,9	21,8
9	10,6	19,5
10	2,4	5,4



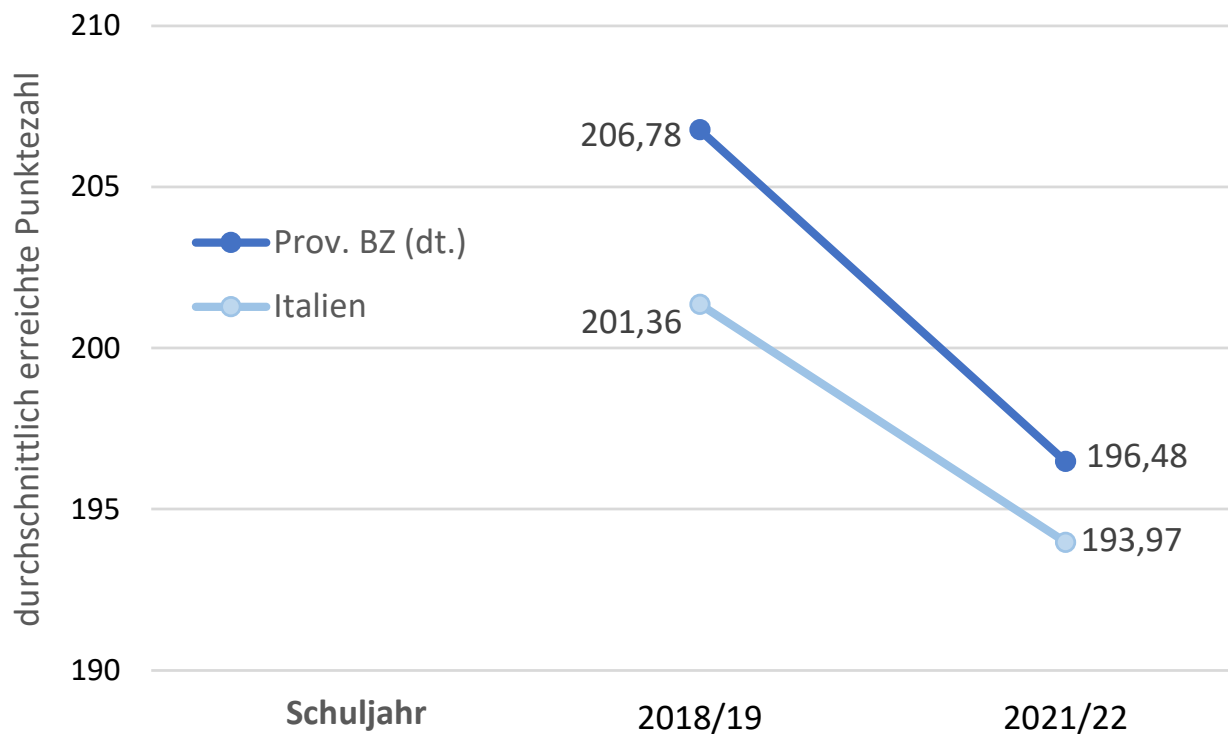
2. Klasse Oberstufe: Mathematik

Ergebnisse nach Schultyp



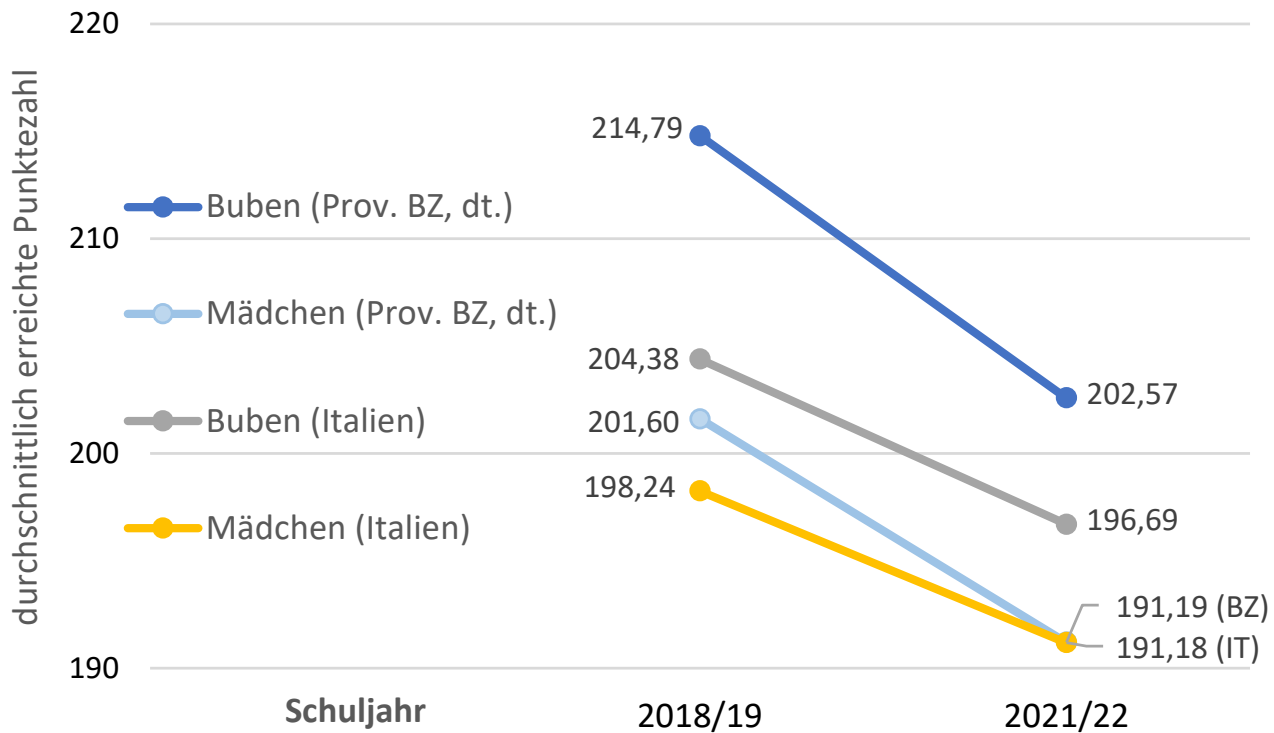
2. Klasse Oberstufe: Mathematik

Vergleich der Ergebnisse



2. Klasse Oberstufe: Mathematik

Vergleich der Ergebnisse



5. Klasse Oberstufe: Mathematik

Nationaler und lokaler Vergleich

deutsche Schulen	
2652 Schüler und Schülerinnen	
M	SD
213,38	33,87

italienische Schulen	
1135 Schüler und Schülerinnen	
M	SD
196,89	37,63

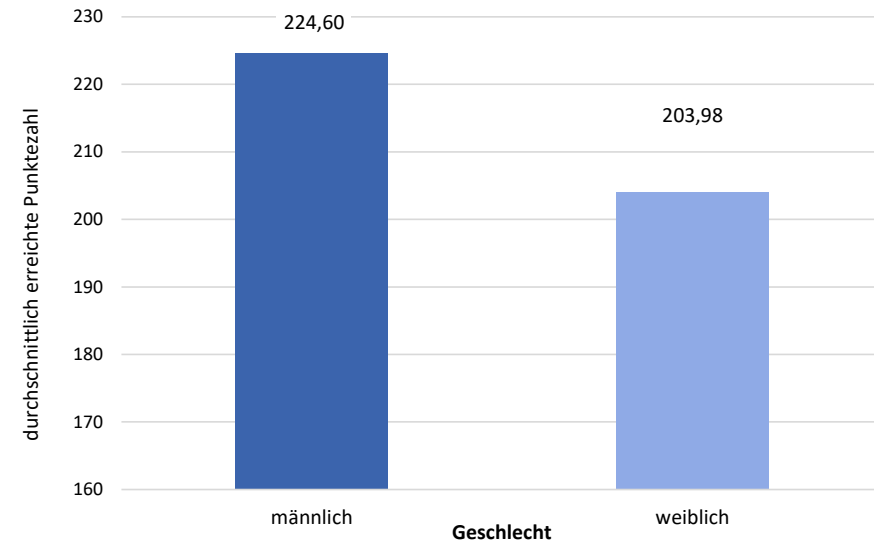
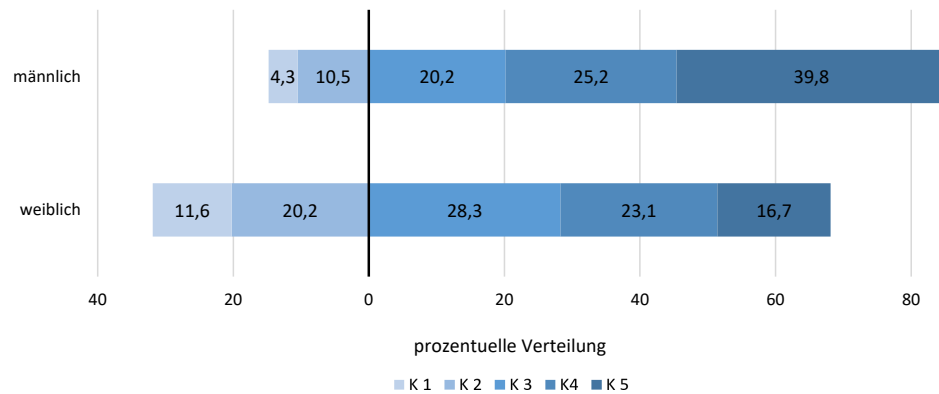
ladinische Schulen	
67 Schüler und Schülerinnen	
M	SD
214,24	34,23

Region / Provinz	durchschnittliche Punktezahl	Standardabweichung
Aut. Prov. BZ (lad.)	214	34
Aut. Prov. BZ (dt.)	213	34
Aut. Prov. Trient	212	37
Friaul-Julisch-Venetien	208	37
Venetien	207	36
Lombardei	205	38
Aostatal	204	36
Emilia-Romagna	202	39
Piemont	200	37
Aut. Prov. BZ (it.)	197	38
Ligurien	196	38
Toskana	195	39
Marken	195	39
Umbrien	194	38
Molise	192	38
ITALIEN	191	39
Abruzzen	189	38
Basilikata	187	38
Latium	185	37
Apulien	184	37
Sizilien	176	36
Sardinien	174	34
Kalabrien	174	35
Kampanien	173	37

5. Klasse Oberstufe: Mathematik

Ergebnisse nach Geschlecht

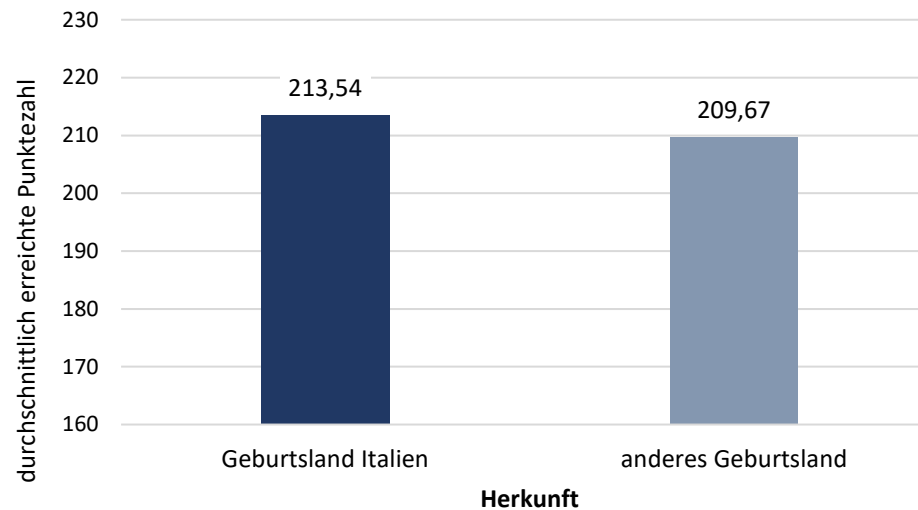
1209 Schüler		1443 Schülerinnen	
M	SD	M	SD
224,60	33,86	203,98	30,90



5. Klasse Oberstufe: Mathematik

Ergebnisse nach Herkunft

Geburtsland Italien		anderes Geburtsland	
2543		109	
M	SD	M	SD
213,54	33,68	209,67	38,11

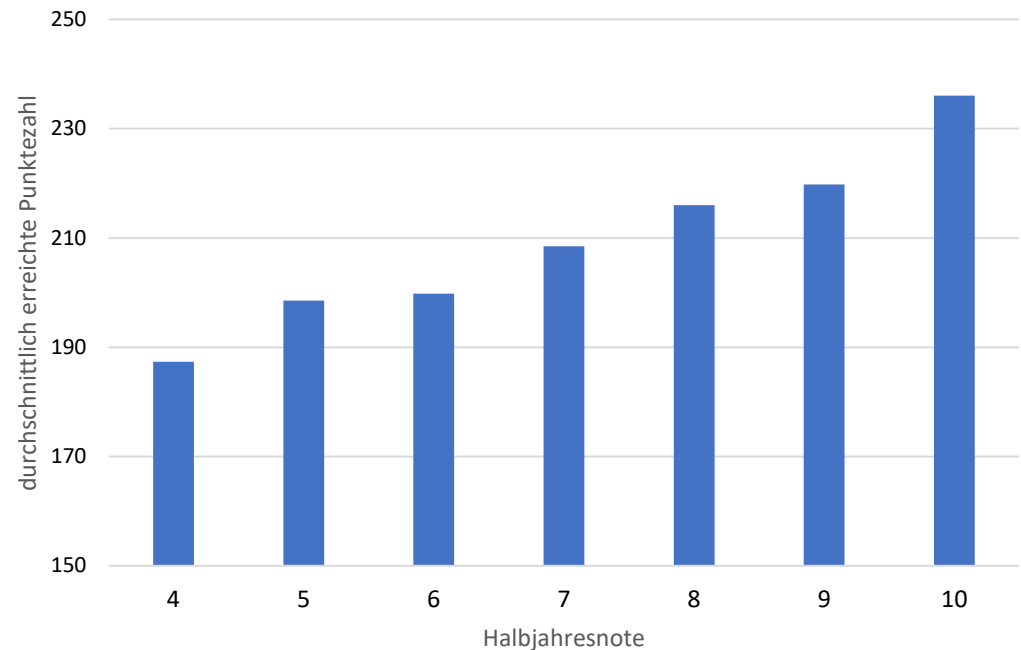


5. Klasse Oberstufe: Mathematik

Ergebnisse nach Halbjahresnote

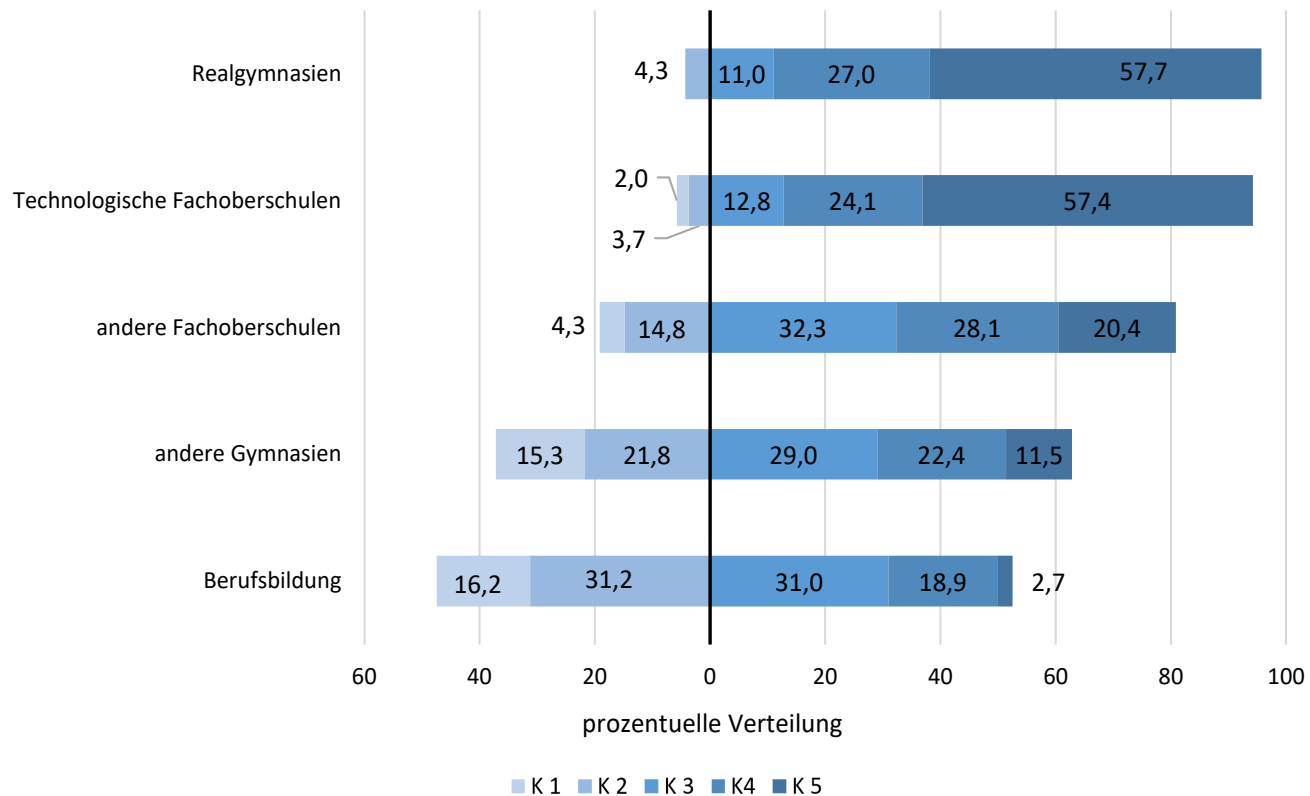
909 Schüler		1364 Schülerinnen	
M	SD	M	SD
6,92	1,36	7,44	1,36

Bewertung	männlich (%)	weiblich (%)
4	1,5	0,9
5	13,6	5,9
6	26,8	21,0
7	23,5	23,3
8	21,0	24,6
9	10,5	18,8
10	3,0	5,3



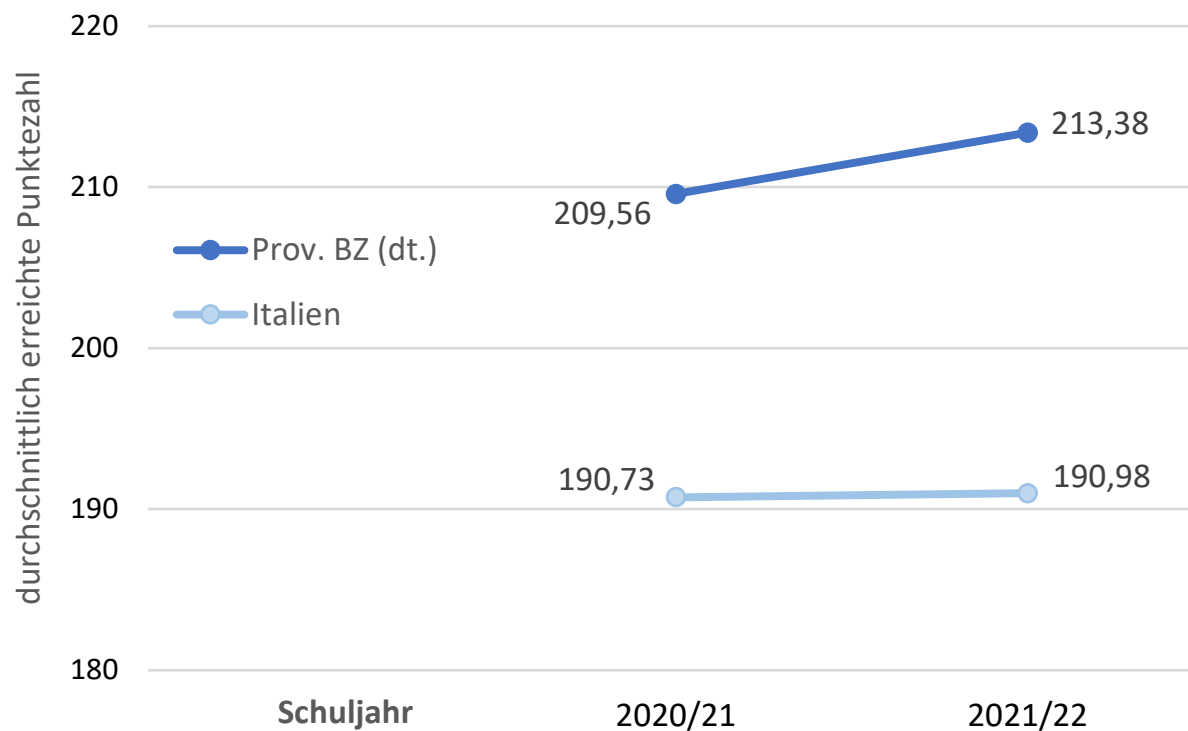
5. Klasse Oberstufe : Mathematik

Ergebnisse nach Schultyp



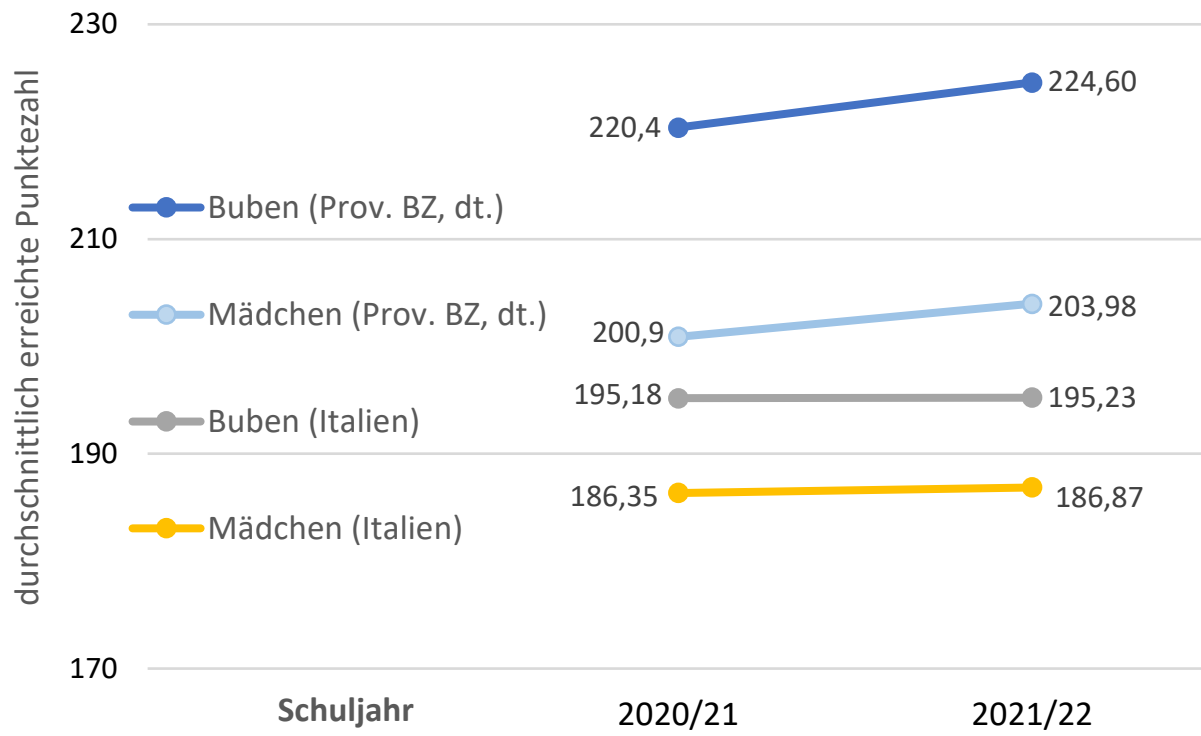
5. Klasse Oberstufe : Mathematik

Vergleich der Ergebnisse



5. Klasse Oberstufe : Mathematik

Vergleich der Ergebnisse



Vielen Dank für Ihr Interesse.