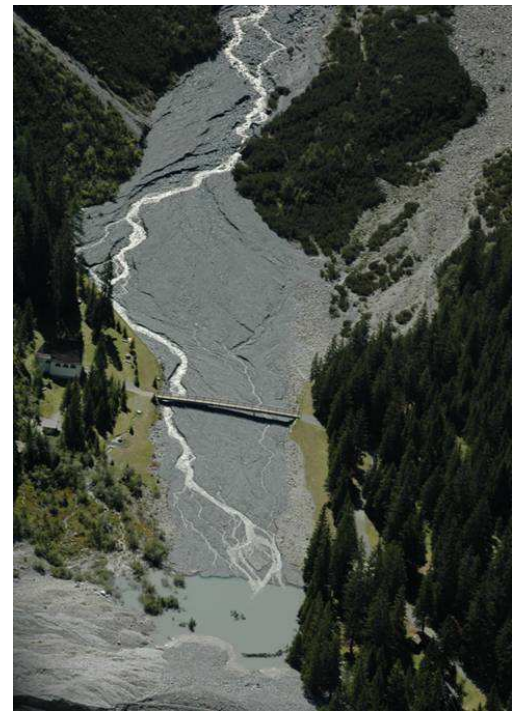




Jahresbericht

ED30 2012



INHALT

1. Vorwort

2. Daten und Statistik

2.1 Verteilung nach Prozesstypen

2.2 Chronologische Verteilung

2.3 Räumliche Verteilung

2.4 Mobilisierte Volumen

3. Überblick 1998 – 2012

4. Beschreibung der Ereignisse

4.1 Ereignisse des 04.08.2012

4.2 Ereignisse des 25.08.2012

4.3 Ereignisse des 11.11.2012

4.4 Andere Ereignisse

Text und Grafik

Pierpaolo Macconi

Omar Formaggioni

Übersetzung und Revision

Markus Sperling

Vielen Dank an

das Hydrographische Landesamt

1. VORWORT

Die Aktivität der Ereignisdokumentation der Abteilung 30 hat 1998 in systematischer Form begonnen. Im Laufe der Jahre ist das System ED30, das organisierte und standardisierte Erhebungen von hydrogeologischen Ereignissen an Wasserläufen erlaubt (Überschwemmungen, Wildbachüberschwemmungen, Murgänge, Rutschungen, Stürze und Lawinen), fortwährend verbessert worden, sowohl in den Methoden und Prozeduren als auch bei den Arbeitsinstrumenten. Nach der Meldung eines eingetretenen Ereignisses beginnt die Prozedur mit einer kurzen Verifizierung der Informationen und der Entsendung eines Dokumentars und, wenn nötig, mit der Organisation eines Erkundungsfluges mit dem Hubschrauber. Die Geländearbeiten beinhalten das Sammeln der Hauptdaten des Prozesses, die Fotodokumentation und die Ausarbeitung von Karten im geeigneten Maßstab (mindestens 1:25.000). All diese Daten werden weiters digitalisiert und in einer in Modulen strukturierten Datenbank archiviert. Der Knackpunkt des Systems bleibt allerdings das Team der Mitarbeiter, welches heute sowohl für die Geländearbeiten als auch für die Datenverwaltung einen hohen Standard an Qualität und Zuverlässigkeit der Informationen garantiert, auch dank der beträchtlichen Erfahrung, Kompetenz und vor allem des persönlichen Einsatzes aller Beteiligten.

Ein weiterer Bestandteil des Systems sind die historischen Nachforschungen, genannt "ED30-History": Mit Hilfe von spezialisierten Mitarbeitern und freiberuflichen Experten wird nach historischen Daten und Fotos gesucht, die einmal die Serie der geschichtlichen Informationen in die Vergangenheit verlängern und damit den statistischen Wert der Datenbank vergrößern und zum anderen eine wertvolle Grundlage bilden für Entscheidungen und Informationen zu den Aktivitäten auf dem Landesterritorium.

Die Dokumentation von Naturereignissen in Südtirol wird neben der Abteilung Wasserschutzbauten mit dem System ED30 weiters gewährleistet durch das Amt für Geologie (Dokumentation der Massenbewegungen mit dem Paket IFFI – Inventario dei Fenomeni Franosi in Italia) und durch den Lawinenwarndienst des Hydrographischen Amtes (LAKA – Lawinenkataster).

Der Wert einer Ereignisdokumentation wird untermauert durch die wachsende Nachfrage nach Informationen sowohl vonseiten der Techniker des Sonderbetriebes als auch, und vor allem, vonseiten externer Partner wie freischaffende Techniker, Universitäten und Forschungsinstitute.

2. DATEN UND STATISTIK

Im Jahr 2012 wurden in ED30 203 Ereignisse registriert, das bedeutet eine deutliche Zunahme der Anzahl der Ereignisse im Vergleich zu 2011 (68 Ereignisse). Diese Häufigkeit ist eindeutig bedingt durch einige besonders intensive und großflächige Wetterphänomene.

Die 3 wichtigsten Unwetterperioden werden mit folgenden Tagen definiert: 04.08.2012, 25.08.2012 und 11.11.2012 und dabei wurden jeweils 63, 53 und 16 Ereignisse ausgelöst.

- Die Wetterlage des 04.08.2012 hat das obere Eisacktal betroffen und die Gemeinden Sterzing, Brenner, Ratschings in Mitleidenschaft gezogen, besonders aber das Pfitschertal;
- das zweite Phänomen des 25.08.2012 hat hingegen die Täler von Trafoi und Sulden heimgesucht;
- das dritte Unwetter des 11.11.2012 ist dann über mehrere Bezirke des Landes gezogen (Unterland, Burggrafenamt, Tiersertal, Grödental, Pustertal).

2.1. VERTEILUNG NACH PROZESSTYPEN

Die neue Klassifizierung des Prozesses Überschwemmung, eingeführt im Jahr 2010, sieht die folgenden Ereignistypen vor.

- statische Überschwemmung: normalerweise an Talflüssen mit geringer Neigung, vorwiegend mit gewöhnlichem Geschiebetransport und begrenzten Erosionsphänomenen
- Wildbachüberschwemmung: typisch für stärker geneigte Gewässer, auch mit intensivem Geschiebetransport und diffusen Erosionsphänomenen
- urbane Überschwemmung: gebunden an Verbauungen im Siedlungsraum (Künetten, Verengungen, Schächte, Verrohrungen), welche die außerordentlichen Abflüsse nicht abführen können

Diese Aufschlüsselung erlaubt eine Unterscheidung sehr lokaler Phänomene und typisch "menschlicher" Natur von den Überschwemmungen im engeren Sinne. Gemäß dieser Neuerung werden die Ereignisse 2012 so unterteilt:

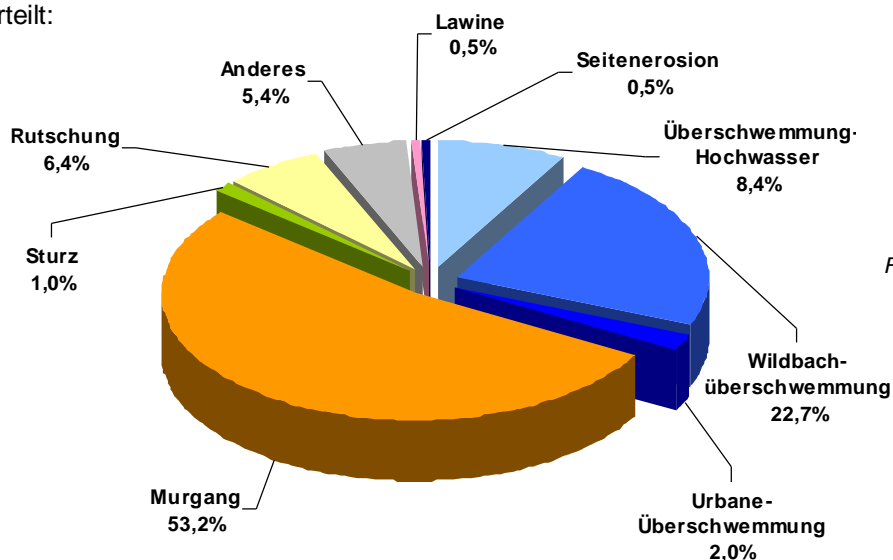
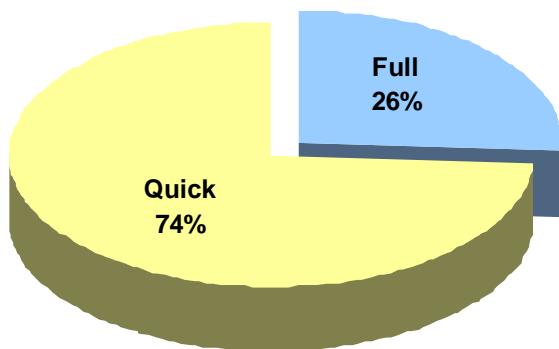


Fig. 1: Verteilung der Ereignisse nach Prozesstyp

108	Murgang	46	Wildbachüberschwemmung	4	urbane Überschwemmung
17	Überschwemmung – Hochwasser	13	Rutschung	2	Sturz
1	Ufererosion	1	Lawine	11	Anderes

Die Geländeerhebungen wurden durchgeführt sowohl mit der Normalversion des Formulars ("Full"), die sich für eine gründliche Dokumentation aller Ereignisse eignet, als auch mit der gestrafften Version "Quick".



Letztere Version wurde entwickelt für die Erhebung kleiner Ereignisse und für sekundäre Ereignisse bei Großschadenslagen. Die Grafik links zeigt eine bevorzugte Anwendung der Quick-Version; diese Verteilung ist für die Ereignisse 2012 gerechtfertigt, da die überwiegende Mehrheit der Formulare kleine Ereignisse beschreibt, welche die regionalen Großschadenslagen dieser Erhebungssaison begleitet haben.

Fig. 2: Verteilung der Ereignisse nach Erhebungsart

Die Fotodokumentation 2012 besteht aus 5.076 Fotos, von denen 1.669 aus dem Hubschrauber, mit einem Mittelwert von 25 Fotos pro Ereignis. Alle Fotos wurden in der Datenbank MEDIA30 mittels der Software Canto CUMULUS™ katalogisiert und archiviert. Die Ereignisse dieses Jahres sind sowohl bei den traditionellen Massenmedien auf besonderes Interesse gestoßen als auch bei den einzelnen Bürgern. Dieses Interesse hatte zur Folge, dass größere Mengen Videomaterial sichergestellt werden konnten, das im Netz auf Kanälen wie YouTube und YouReporter veröffentlicht wurde. Immer mehr Videos oder Fotos werden von Dritten zur Verfügung gestellt (Feuerwehren oder Ortsansässige), die das Ereignis oder seine Auswirkungen in Echtzeit oder wenigstens vor Beginn der Aufräumarbeiten fotografisch einfangen, wenn auch nicht immer in höchster Qualität.

2.2. CHRONOLOGISCHE VERTEILUNG

Aus der zeitlichen Verteilung der erhobenen Ereignisse 2012 (Fig. 3) sticht in Südtirol die typische, jahreszeitliche Häufung hervor: Die Mehrzahl der Ereignisse findet in der Sommerperiode statt, zwischen Juni und September. Ein Merkmal der diesjährigen Ereignisse ist allerdings die hohe Ereignisdichte zu bestimmten Zeiten:

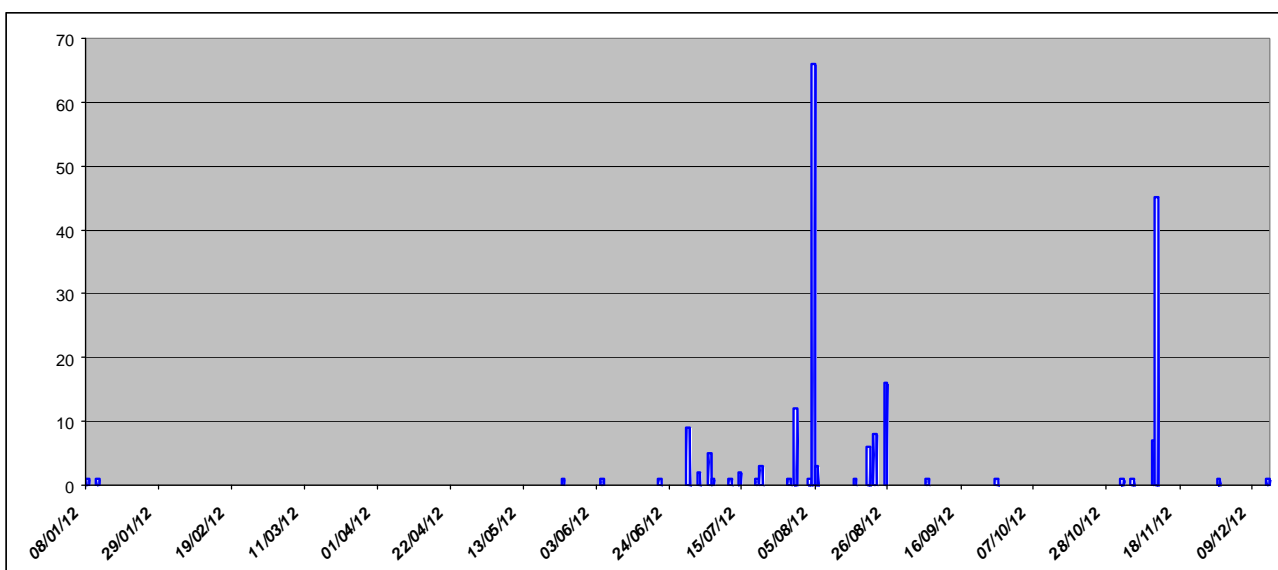
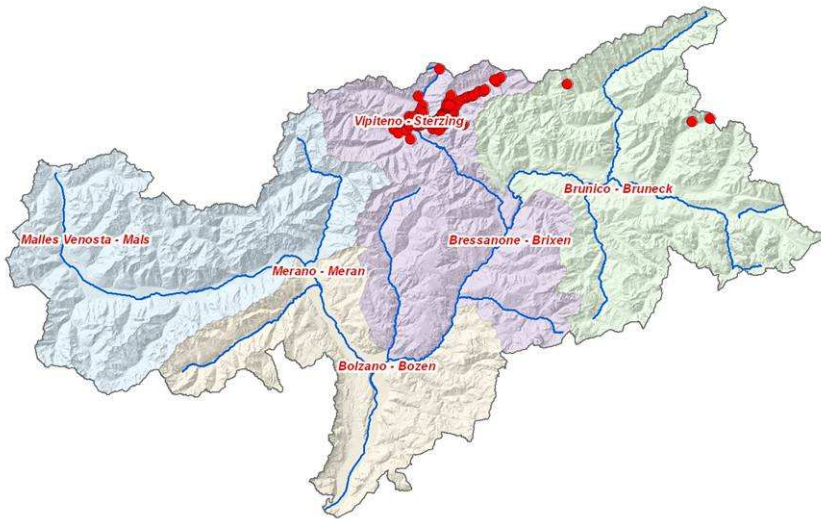
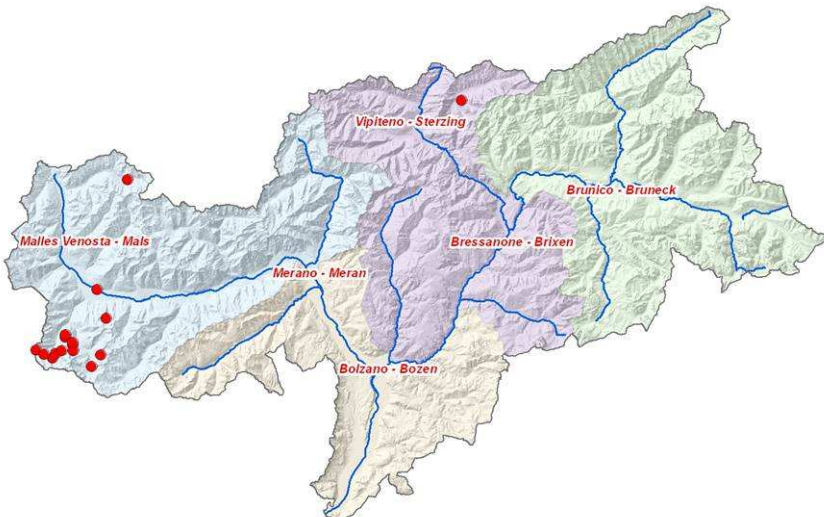


Fig. 3: zeitliche Verteilung der Ereignisse



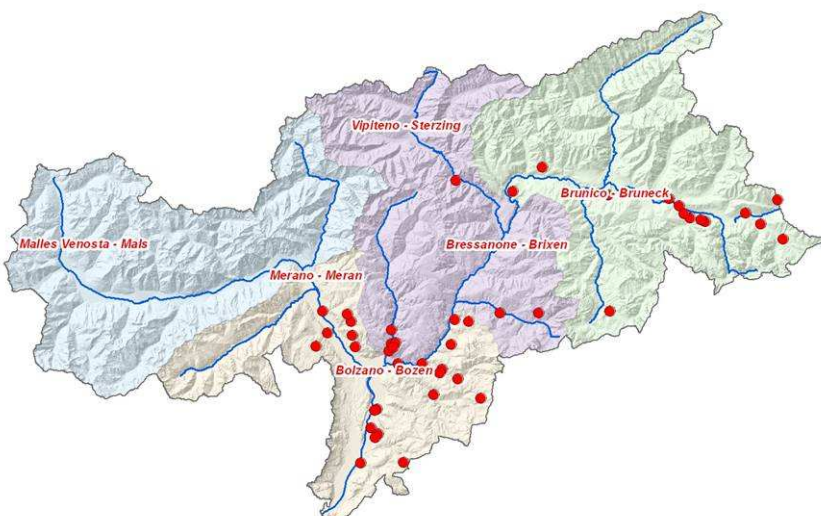
04.08.2012

Pfitsch, Sterzing, Brenner,
Ratschings, Freienfeld, Ahrntal,
Rasen Antholz



25.08.2012

Stilfs, Laas, Prad am Stilfserjoch,
Graun in Vinschgau, Pfitsch



11.11.2012

Neumarkt, Truden, Branzoll, Auer,
Tisens, Burgstall, Mölten, Ritten,
Bozen, Tiers, Völs am Schlern,
Karneid, Welschnofen,
Deutschnofen, Kastelruth, Abtei,
Franzensfeste, Rodeneck, Terenten,
Bruneck, Welsberg, Prags,
Sexten, Niederdorf, Innichen

2.3. RÄUMLICHE VERTEILUNG

Die Analyse der räumlichen Verteilung zeigt neben den "einzelnen" Ereignissen, die nur ein Gewässer treffen, und den "Talereignissen", die ca. ein Dutzend Einzugsgebiete betreffen können, wieder ein deutliches Lebenszeichen der "talübergreifenden" Ereignisse, verbunden mit heftigen und ausgedehnten Gewittern in verschiedenen Landesteilen wie 2009.

Es folgt die kartographische Darstellung aller Ereignisse aufgeteilt nach Prozesstypen.

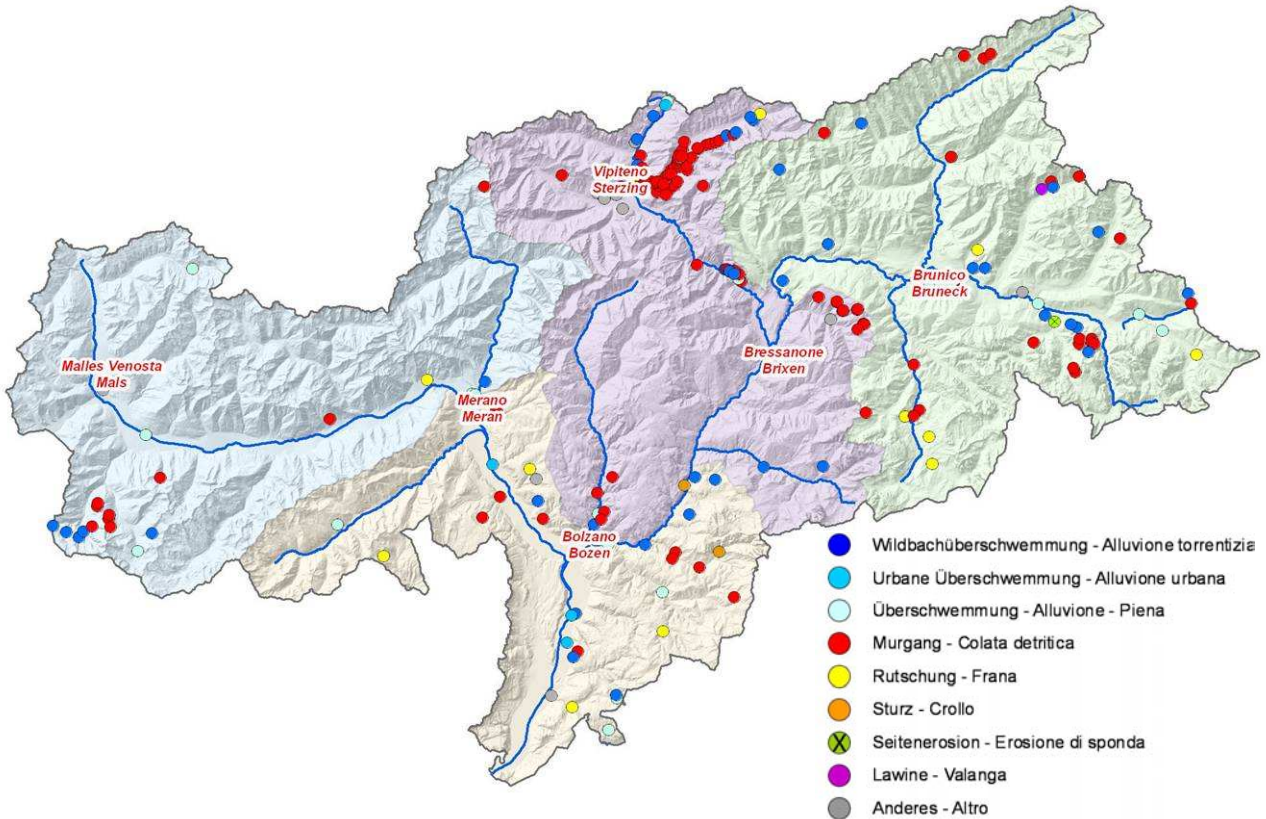


Fig. 4: Typ und Verteilung der Ereignisse 2012

Bezüglich der Gebietsbauleitungen der Abteilung 30 wurde sicherlich die Zone Nord mit 101 Fällen am stärksten betroffen, gefolgt von der Zone Ost mit 49 Fällen. Die Zonen Süd und West mit jeweils 30 und 23 Ereignissen wurden weniger getroffen, ihre Anzahl beträgt gemeinsam 1/3 der Ereignisse der anderen beiden Zonen.

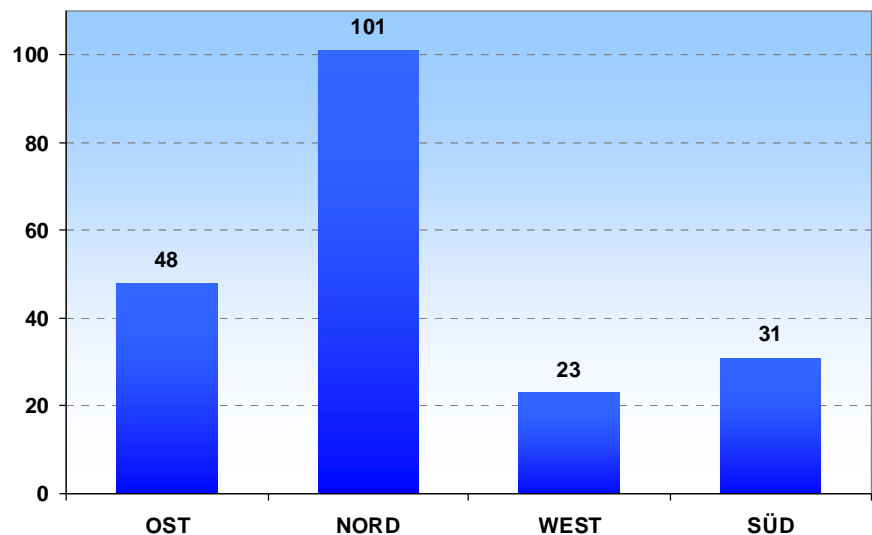


Fig. 5: Verteilung der Ereignisse nach Gebietsbauleitungen/Zonen

2.4. MOBILISIERTE VOLUMEN

Die Abschätzung der Volumen ist eine der wichtigsten und zugleich schwierigsten Phasen in der Dokumentationsprozedur. Die wichtigsten Unsicherheitsfaktoren sind dabei:

- Die Begehung der gesamten Ereignisstrecke ist unmöglich.
- Das Auffinden und Quantifizieren der bewegten Volumen ist schwierig.
- Abtransport von gewissen Teilen durch den Vorfluter bei/nach dem Ereignis.
- Überlagerung durch Folgeereignisse.
- Logistische Probleme (Zeitmangel, Wetterbedingungen usw.).

Unter den 2012 registrierten Ereignissen sticht sicherlich hervor der Pfitscherbach mit 269.000m³ und der Pleisserbach mit 265.000m³ mobilisiertem Material. Es wurden 17 Ereignisse mit mehr als 10.000m³ Material registriert, 4 davon

haben 50.000m³ überschritten. Betrachtet man die Ereignisse mit Volumenbestimmung erhält man eine mittlere Magnitude von ca. **8.000m³**, das ist deutlich mehr als die 3.500m³ des Mittelwertes 2011.

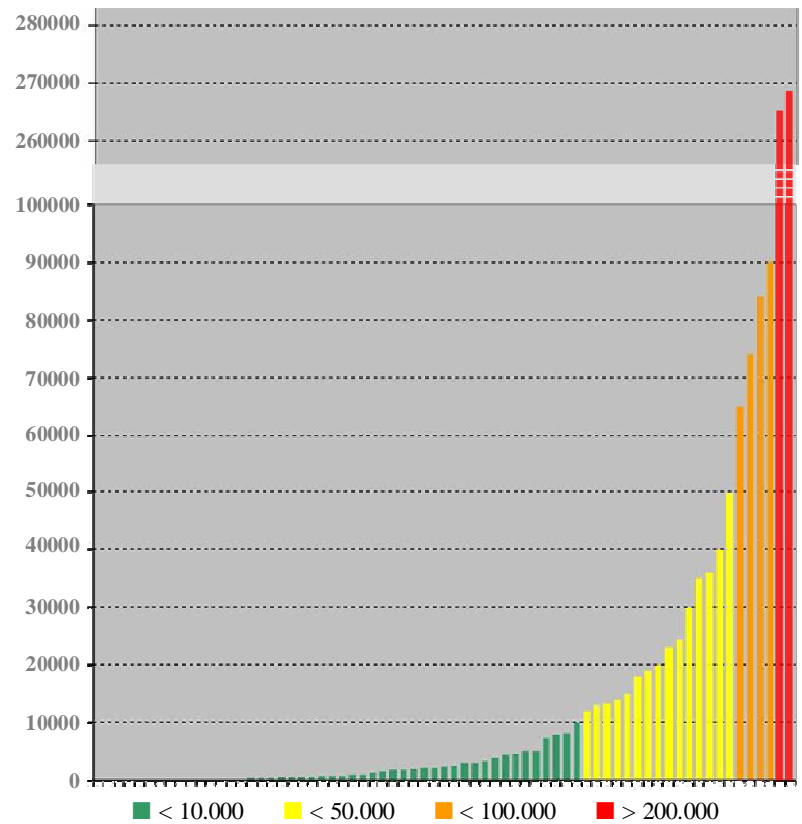


Fig. 6: Graphik der Magnitude der Ereignisse

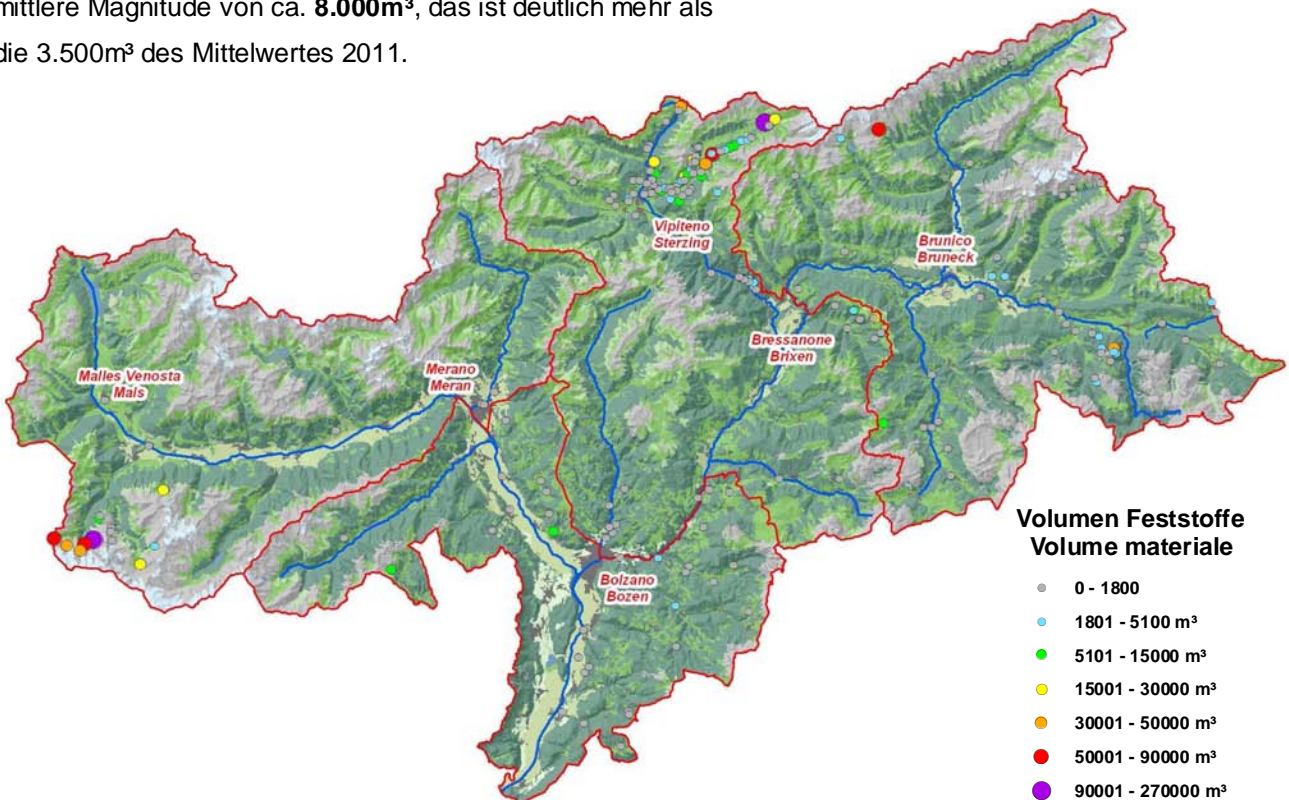


Fig. 7: Verteilung der Ereignisse nach Magnitude

3. ÜBERBLICK 1998 – 2012

Dafür werden einige zusammenfassende Tabellen und Grafiken über die vergangenen fünfzehn Jahre Ereignisdokumentation vorgestellt.

	1998	1999	2000	2001	2002	2003	2004	2005	2006	2007	2008	2009	2010	2011	2012	GESAMT
NORD	31	8	44	9	17	21	2	18	16	54	37	59	21	7	101	445
OST	16	5	17	4	22	18	4	16	6	5	17	37	26	7	49	249
SÜD	0	3	30	2	22	9	7	0	6	9	27	23	9	16	30	193
WEST	9	33	39	6	31	28	14	17	14	3	25	38	32	38	23	350
Gesamt	56	49	130	21	92	76	27	51	42	71	106	157	88	68	203	1237

Tab. 1: Zusammenfassung der Ereignisse nach Zonen und Jahren, 1998 – 2012

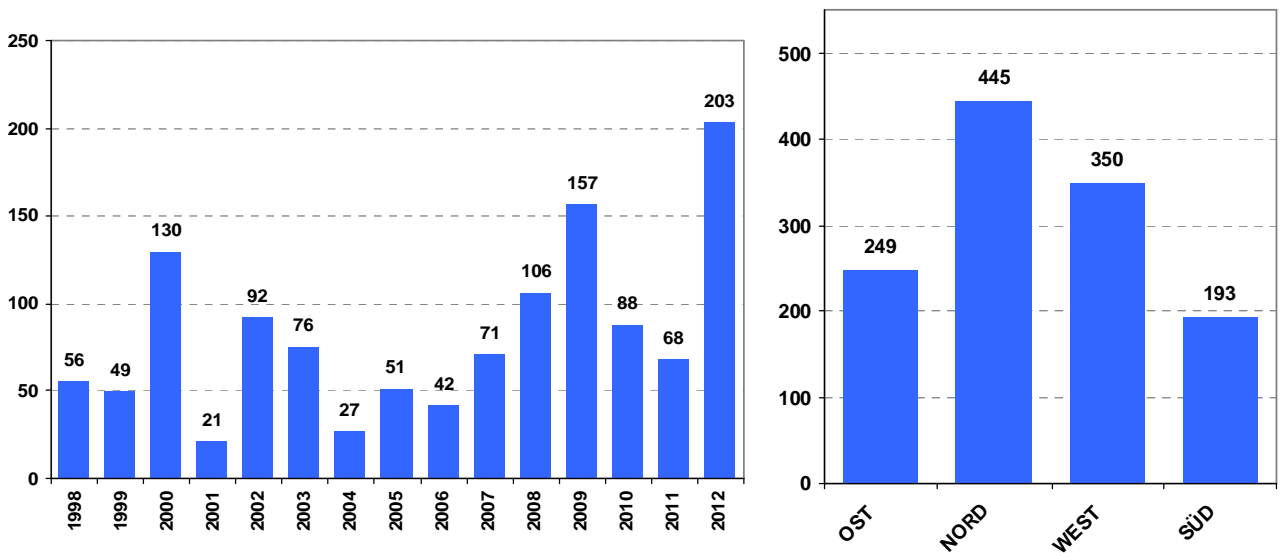


Fig. 8: Zusammenfassung der Ereignisse nach Zonen und Jahren, 1998 – 2012

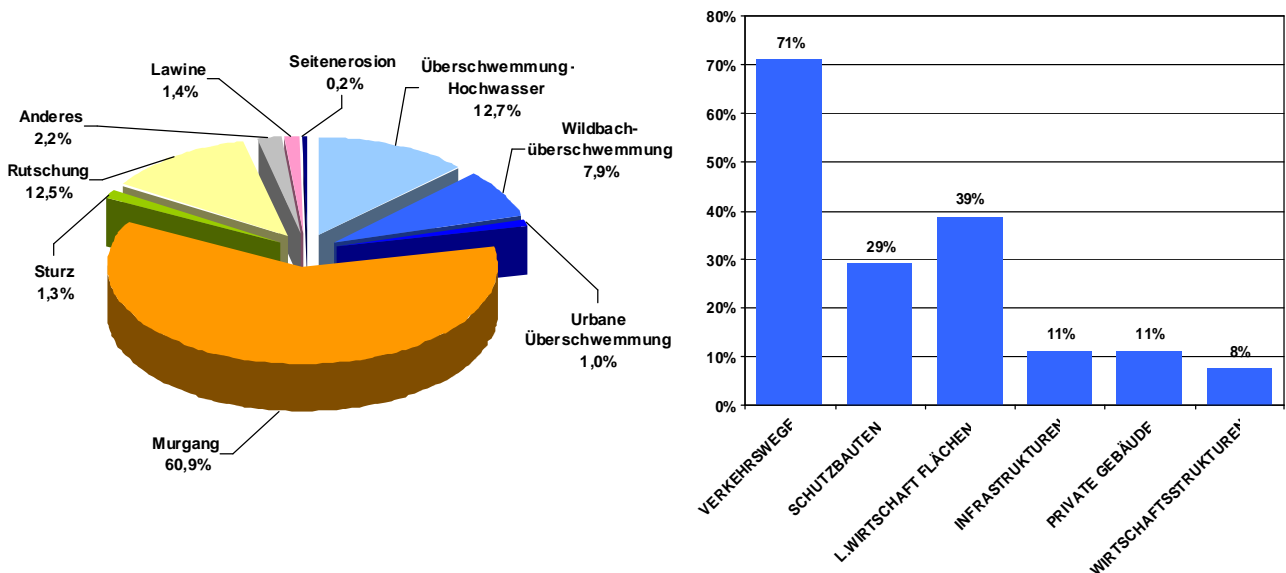
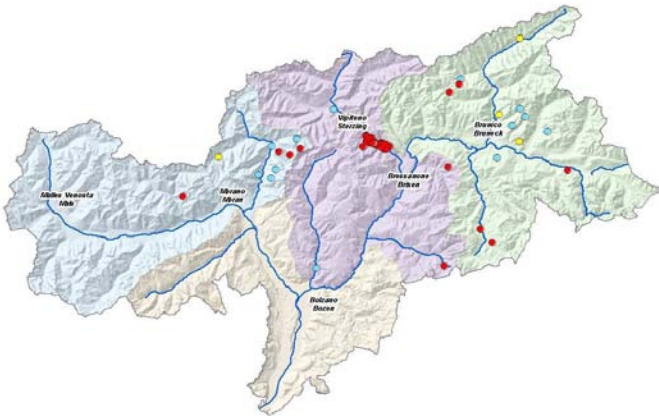


Fig. 9 und 10: Klassifizierung nach Prozessstyp und Zuteilung zu Schadensobjekten, Periode 1998 – 2012

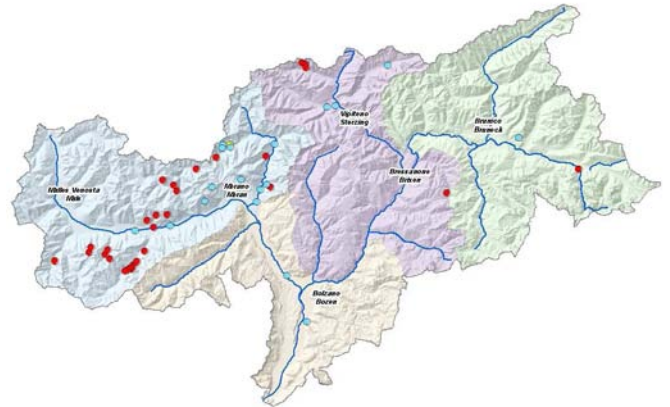
Nachfolgend die vollständige Darstellung der registrierten Ereignisse seit 1998:

- | | | |
|--|--|--|
|  Überschwemmung - Alluvione-Piena |  Sturz - Crollo |  undefiniert - Non definito |
|  Murgang - Colata detritica |  Anderes - Altro | |
|  Rutschung - Frana |  Lawine - Valanga | |

1998



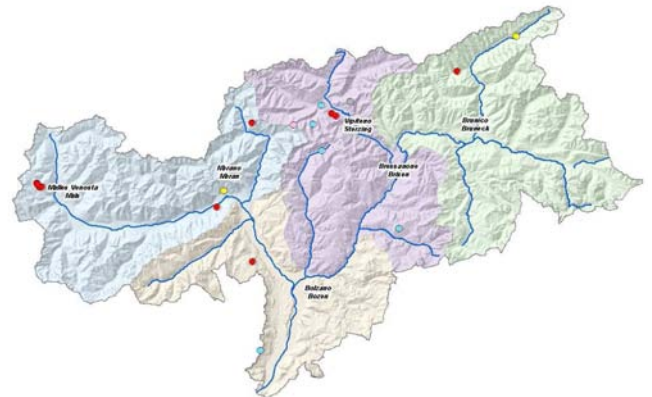
1999



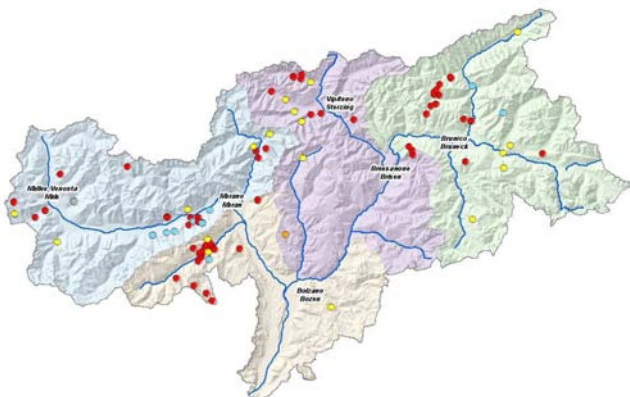
2000



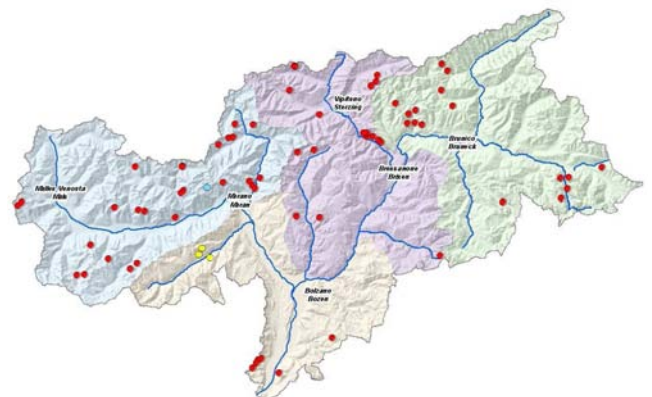
2001



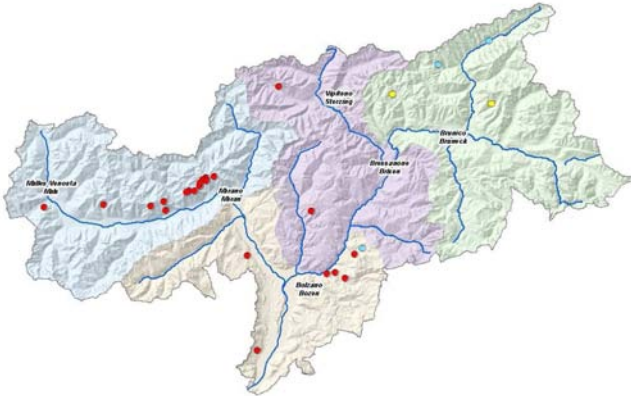
2002



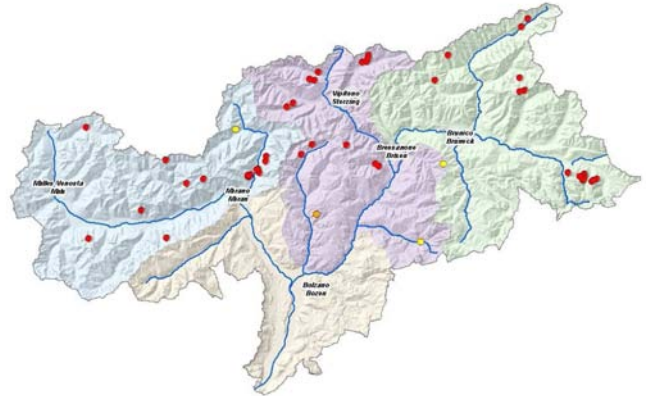
2003



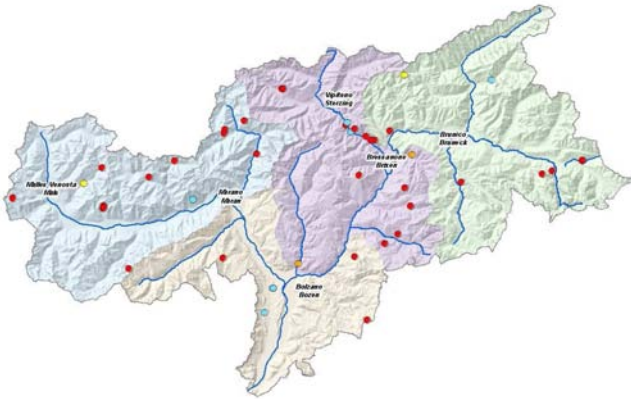
2004



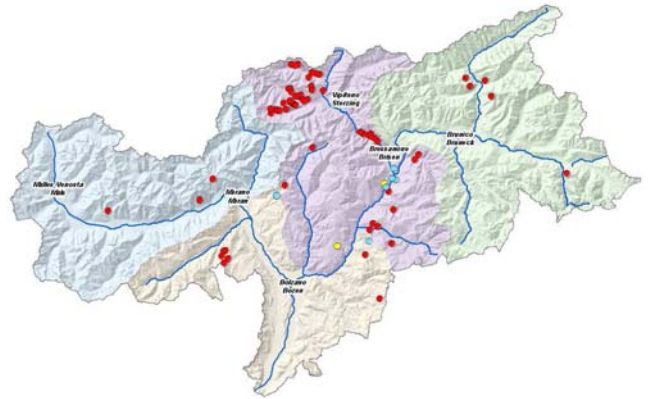
2005



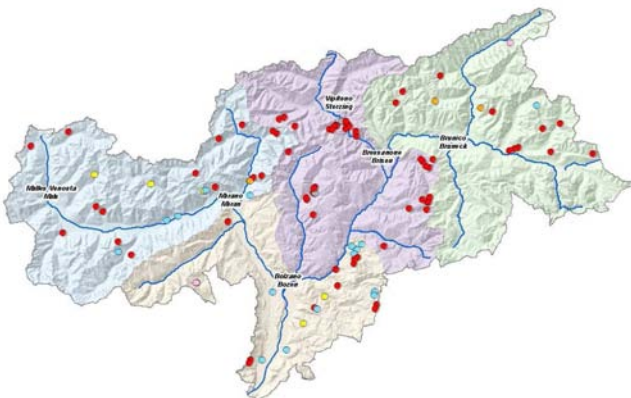
2006



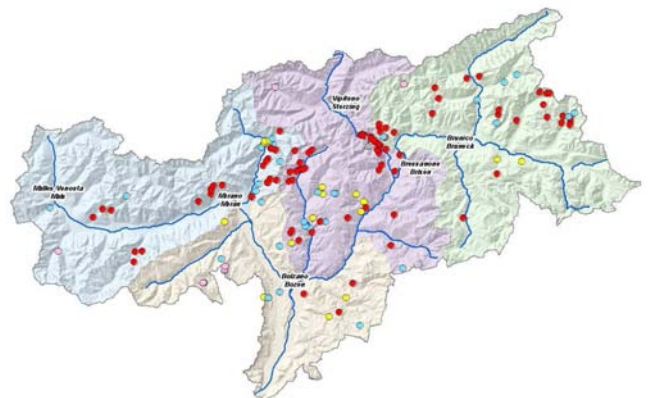
2007



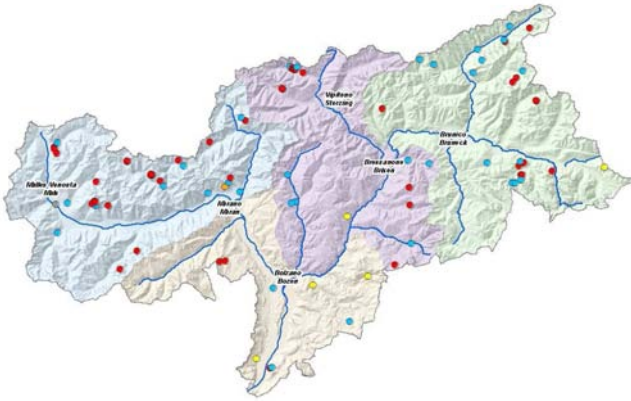
2008



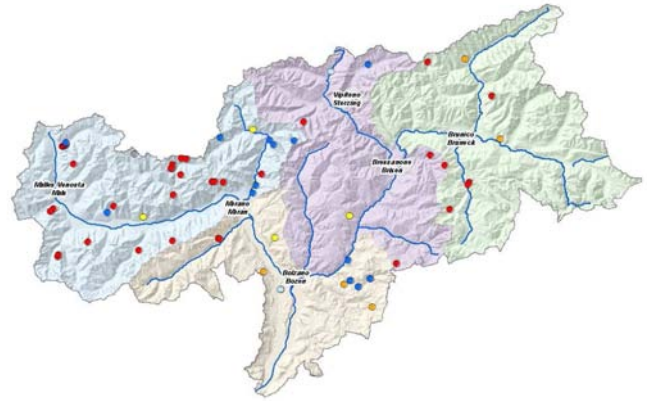
2009



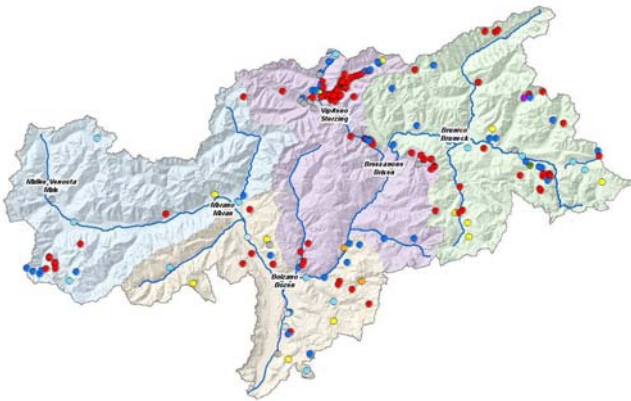
2010



2011



2012



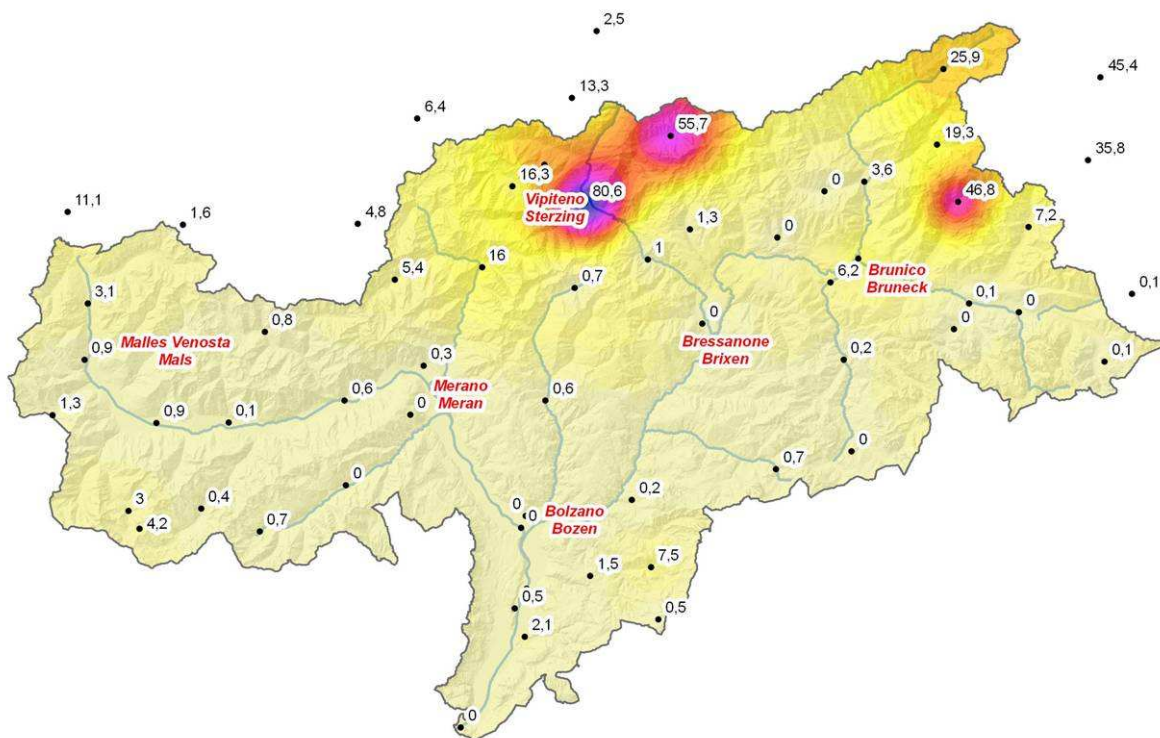
4. BESCHREIBUNG DER EREIGNISSE

Die hydrogeologische Aktivität des Jahres 2012 ist im Vergleich zu vergangenen Jahren sehr außergewöhnlich verlaufen, da die Naturprozesse durch besonders intensive und auf Zonen beschränkte Wetterphänomene ausgelöst wurden. Die 3 Hauptgruppen der hydrogeologischen Phänomene werden nun beschrieben.

4.1 Ereignisse des 04.08.2012

Wetterbedingungen

Am 4. August 2012 haben starke Gewitter mit sehr intensiven Niederschlägen und massivem Hagelschlag im oberen Eisacktal zahlreiche Überschwemmungs- und Murgangereignisse erzeugt. Am Nachmittag und in der Nacht haben sich vom Passeiertal aus andauernd Gewitterzellen gebildet, die über dem oberen Eisacktal mit Niederschlagswerten von bis zu 80 mm in fünf Stunden niedergegangen sind.



Die Gewalt des Ereignisses wurde durch die Vorbedingungen der Bodensättigung verstärkt, hervorgerufen durch die sehr großen Regenmengen des Monats Juli mit Werten bis zu 193 mm in St. Jakob im Pfitschertal und 230 mm in Sterzing. Nach einem ersten Gewitter mit Niederschlägen um die 30 mm in der Nacht vom 2. zum 3. August hat ein zweites, regeneratives Unwetter das Pfitschertal am 4. August betroffen: Zwischen 16 und 22 Uhr hat die Wetterstation Sterzing 72,8 mm Regen in 6 Stunden aufgezeichnet, wofür die geschätzte Wiederkehrzeit zwischen 200 und 300 Jahren liegt.

Erkenntnisse

Die Dimensionierung von Schutzbauten stößt hin und wieder an die Grenzen der technischen Machbarkeit (Geländemorphologie, geologischer Untergrund), der Finanzierbarkeit oder der Umweltverträglichkeit. Für die unterliegenden Flächen müssen daher eventuelle Restrisiken in Betracht gezogen (weniger wahrscheinlich, aber, wie man an den Bildern sieht, verheerend) und passive Maßnahmen gesetzt werden wie punktueller Objektschutz und eine angepasste Bodennutzung. Bei Extremniederschlägen werden Unwettergräben aktiviert, die jahrzehntelang trocken waren und wo die Vegetation und manchmal menschliche Eingriffe die Abflusssektion erobert haben. Die Gefährlichkeit solcher Gräben wird von der Bevölkerung nicht mehr wahrgenommen und sie springen extrem schnell an, so dass Warnsysteme für eine Evakuierung nicht eingesetzt werden können.

Tulferbach, Pfitsch, Ereignis 2012067



Afenserbach, Pfitsch, Ereignis 2012061



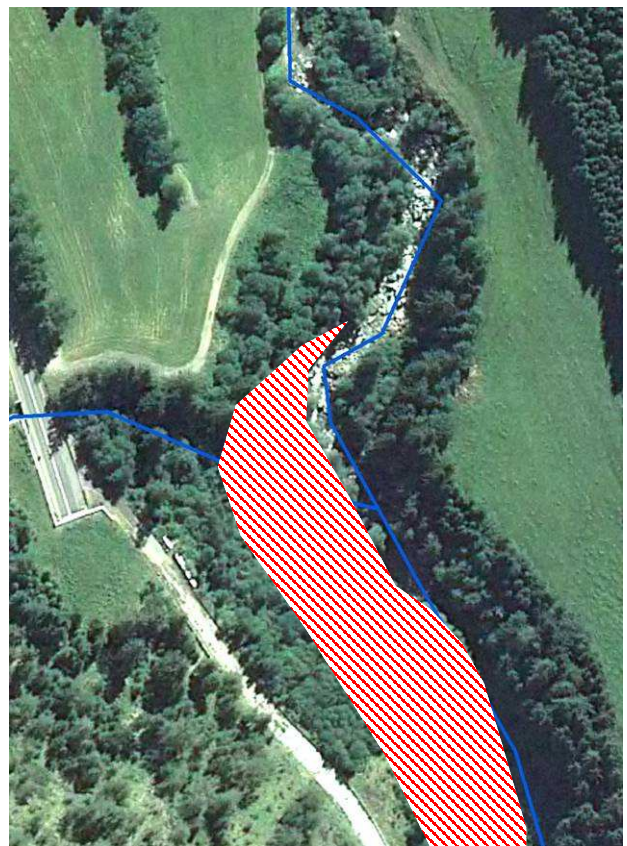
Großbergbach, Pfitsch, Ereignis 2012046



Pfitscherbach, Pfitsch, Ereignis 2012036

Auf dem ersten Foto links erkennt man die großen Erosionsphänomene durch den Abfluss der Hochwasserwelle im Abschnitt talseitig der Staumauer. Die Bachbettmorphologie wurde an einigen Lokalitäten vollständig verändert und die Ausuferung hat über lange Strecken den Abtransport der ufernahen Vegetation bewirkt (erste zwei Bilder). Das Schwemmholz wurde dann von der Strömung mitgerissen und hat bei der Brücke "Kircher" (Foto unten rechts) talseitig der Ortschaft Wiesen eine beeindruckende Verklausung bewirkt.

Der Rückstau dort hat seinerseits eine linksseitige Ausuferung mit der Bildung eines Dammbrechtes hervorgerufen. Die Mobilität der Sohle, die Dynamik des Schwemmholzes und die Verklausungen sind bis heute genau jene teilweise ungelösten Punkte bei der Simulation von hydraulischen Prozessen.



Erkenntnisse

Immer häufiger finden Ereignisse statt, deren Dynamik an den Klimawandel gebunden scheint. Besonders in periglazialen Bereichen gibt der Rückzug des Permafrost enorme Schuttkörper frei, die dann bei Gewittern (oder beim Ausbruch von unterirdischen Schmelzwasserseen wie im Pfossental 2005) gigantische Phänomene des Feststofftransportes erzeugen können.

Pleisserbach, Stilfs, Ereignis 2012113



Antholz 2005



Tschengls 2003



Pfossental 2005

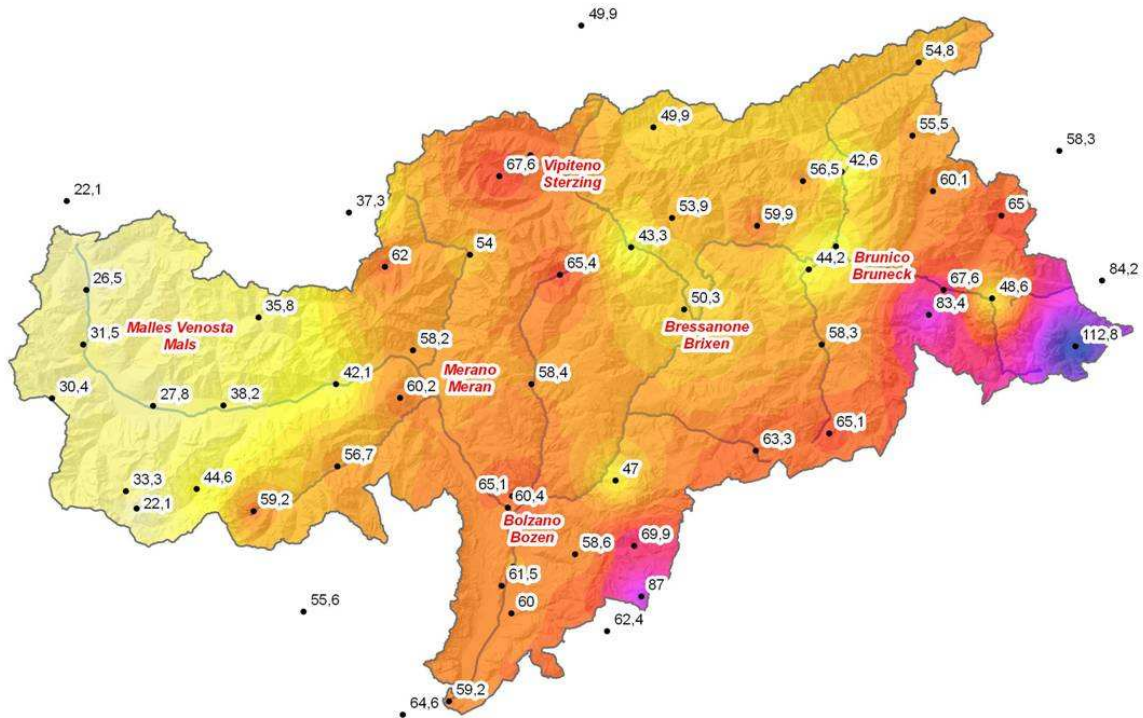


Neves 2011

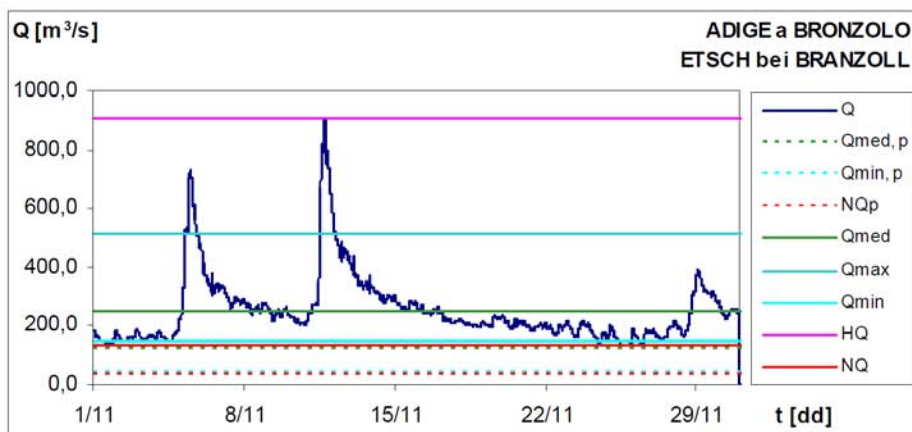
4.3 Ereignisse des 11.11.2012

Wetterbedingungen

Der Monat November 2012 war außerordentlich mild und regnerisch; überall wurden Temperaturen von 1 – 1,5°C über dem langfristigen Mittel und Niederschlagsmengen gemessen, die doppelt bis vierfach so groß waren wie die Norm. An der Wetterstation Karerpass wurden sogar 319 mm Regen gemessen.



Im Vergleich dazu beträgt der mittlere Jahresniederschlag in Schlanders 538 mm. Das intensivste Ereignis hat zwischen dem 11. und 12. November stattgefunden mit bis zu 120 mm Regen und zahlreichen Rutschungen, Erdrutschen und lokalen Überschwemmungen.



Die an den Pegelmessstellen des Hydrographischen Amtes erhobenen Abflüsse im November sind zirka doppelt so hoch wie die Norm. An der Etsch bei Branzoll, dem repräsentativen Messpunkt für das obere Einzugsgebiet des Flusses Etsch, wurde ein Abfluss gemessen, der um 105% höher war als der klimatologische Mittelwert. Die gegenüber ihren Mittelwerten sehr stark gestiegenen Niederschläge, in einigen Fällen mit drei- oder vierfachen Regensummen, rechtfertigen die außergewöhnlichen Abflüsse.

Im Eggental (165 km² Einzugsgebiet) sind nacheinander zwei Ereignisse eingetreten, einmal mit 50 mm und dann mit 80 mm Regen (blaues Histogramm). Im zweiten Fall hat die Messstelle Kardaun einen Pegel erreicht (rote Linie) wie nie zuvor in seiner, wenn auch sehr kurzen Vergangenheit (seit 2004). Das Foto rechts wurde an der Pegelstation geschossen und zeigt beinahe die Spitze der Hochwasserwelle des 11. November mit einem Durchfluss von bereits ca. 100 m³/s.

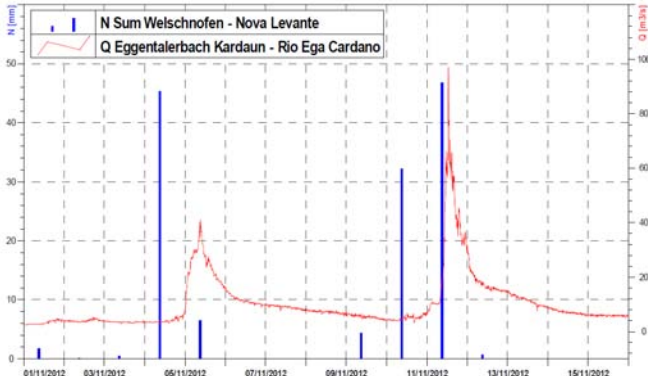


Diagramm des Abflusses und der Tagesregensumme, gemessen am Eggentalerbach in Kardaun bzw. in Welschnofen.



Erkenntnisse

Das Ereignis im November war typisch herbstlich, großflächig und lang anhaltend: Solche Niederschläge bewirken diffuse Massenbewegungen, welche die Gerinne mit Sedimenten füllen, die dann durch den Abfluss leicht mobilisierbar sind; dabei können lokale Verkläuerungen und folglich auch Dammbürche entstehen.

Brantentalbach, Leifers, Ereignis 2012143



Bei längeren Niederschlägen können auch nicht außergewöhnliche Spitzen signifikante Ereignisse auslösen: Normalerweise trockene und daher vernachlässigte Gräben führen kleine Murgänge ab, allerdings mit beträchtlichen Schäden (Fotos unten).

Sportzone Sill, Ritten, Ereignis 2012142



Industriezone, Auer, Ereignis 2012157



Im Talboden gelangen die Gewässer in ein bereits überlastetes Kanalisierungssystem und es folgen Flutungen von Unterführungen oder auch Probleme mit eventuell vorhandenen Erddämmen.

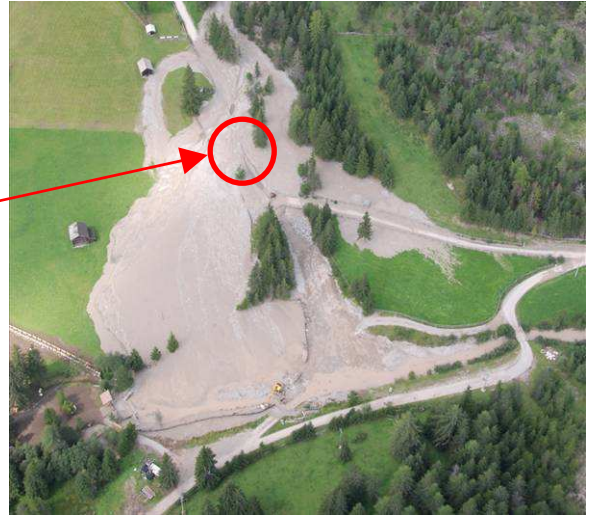
Es wird deutlich, wie in den Siedlungsräumen die Raumordnungs-, Schutz- und Zivilschutzmaßnahmen in einer ausgewogenen und konsequenten Art angewendet werden müssen, um die Risikostufen zu reduzieren.

Aldeinerbach, Branzoll, Ereignis 2012155



4.4 Andere Ereignisse

Bronsarabach, St. Martin/Thurn, Ereignis 2012105



Die Normen der urbanistischen Planung gewähren eine Verminderung des "statischen" Risikos bezogen auf die Position und baulichen Eigenschaften der Siedlungen; es gibt aber auch verschiedene Gegenden mit einer "dynamischen" Risikokomponente durch das kurzzeitige Auftreten von schadensanfälligen Objekten, wie z.B. ein Wohnmobil auf einem bekanntermaßen auch von Murgängen betroffenen Schwemmkegel. In solchen Fällen ist es wichtig, mit anderen Vorsorgemaßnahmen zu handeln.

Trogerbach, Toblach, Ereignis 2012007



Auch die Schutzbauten altern! Wenn sie sich dem Ende ihres Lebenszyklus nähern, können die Schutzbauwerke im Ereignisfall ein erschwerendes Element darstellen, da ihr Versagen (es wird an diesem Punkt immer wahrscheinlicher) eine bereits abgesicherte Instabilität wieder ins Spiel bringt oder, wie auf dem Foto, größere Mengen zurückgehaltenes Sediment.

Die historischen Verbauungen müssen daher besonders beachtet werden, da häufig zum Bautyp kaum präzise Informationen vorliegen.

Weissplatterbach, Meran, Ereignis 2012/032



Foto 1

Der Weissplatterbach wurde von einem Murgang betroffen. Das Ereignis ist ausgelöst worden durch alte Abraumlagerungen aus dem Tunnelbau für die Landesstraße 98 Meran – Hafling.

Über diese künstliche Sedimentquelle, die an und für sich schon kohäsionslos und sehr steil geneigt ist, ist neben dem natürlichen Abfluss durch die Niederschläge auch das Überwasser der überforderten Wasserhaltung der Straße abgeflossen.

Daher haben sich die Auswirkungen des Ereignisses von 1966 wiederholt (Fotovergleiche unten).



Foto 2



Foto 3

Foto 1: Hubschrauberfoto Weissplatterbach

Foto 2 und 4: Katzensteinstraße 2012

Foto 3 und 5: Katzensteinstraße 1966

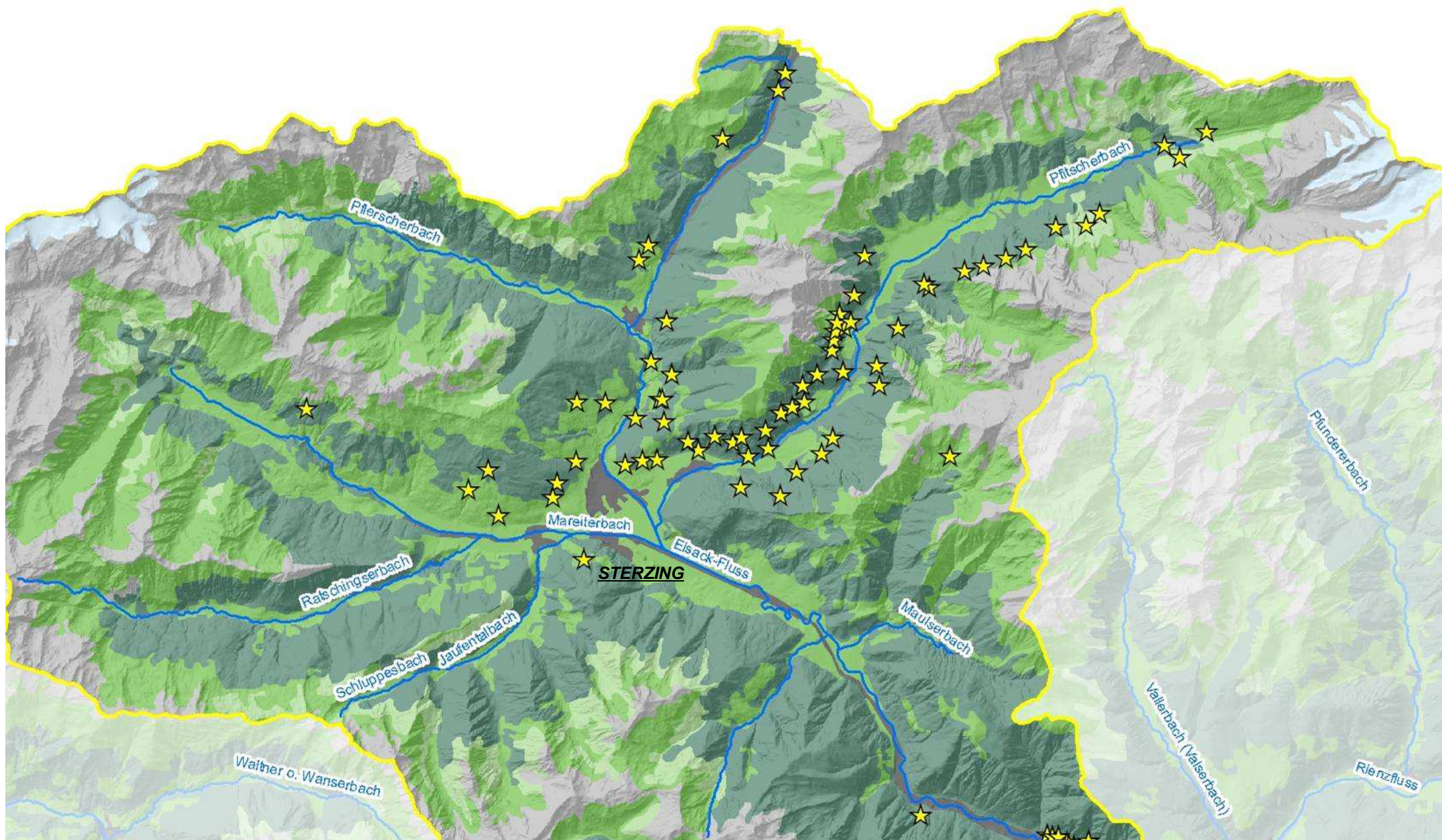


Foto 4

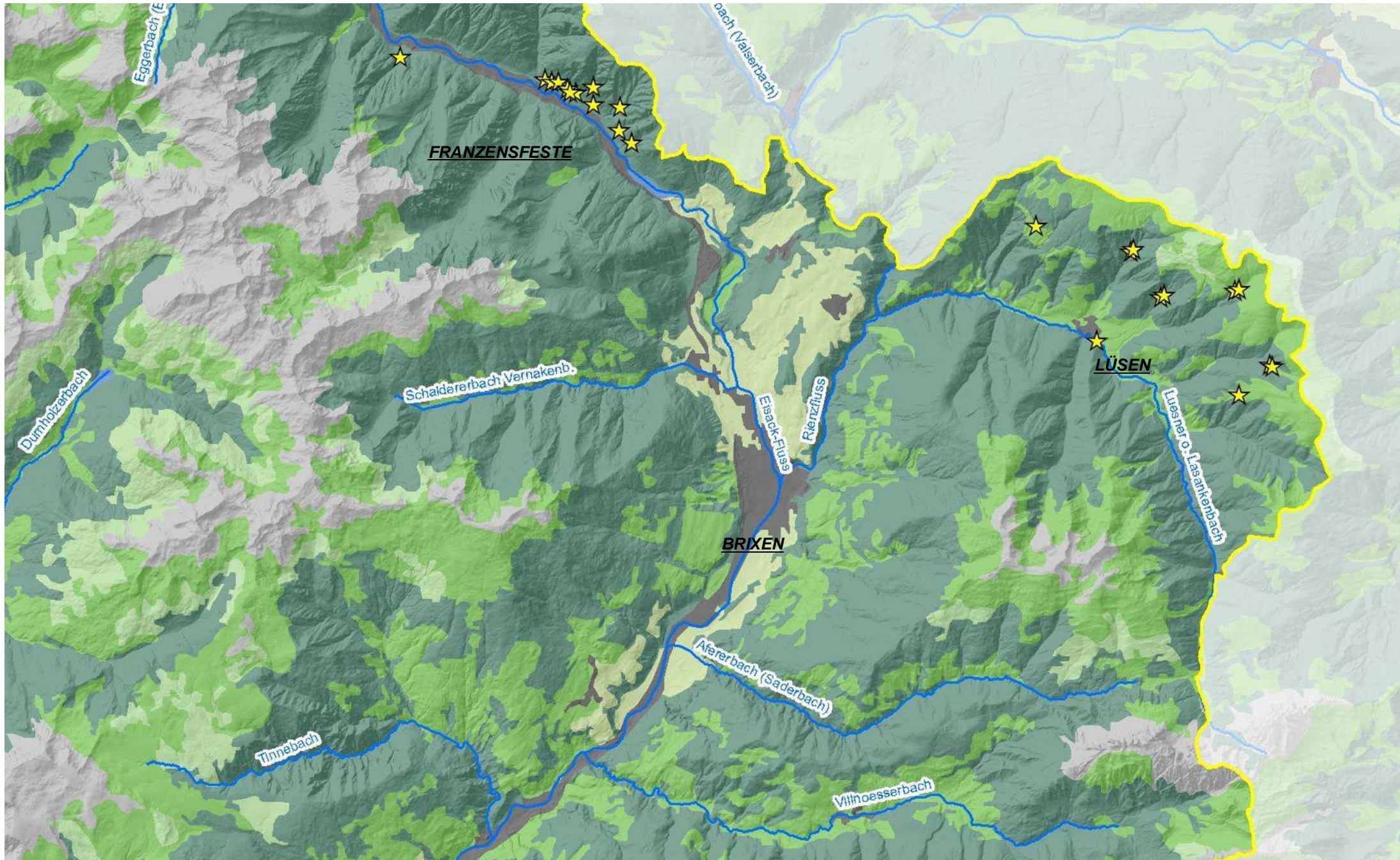


Foto 5

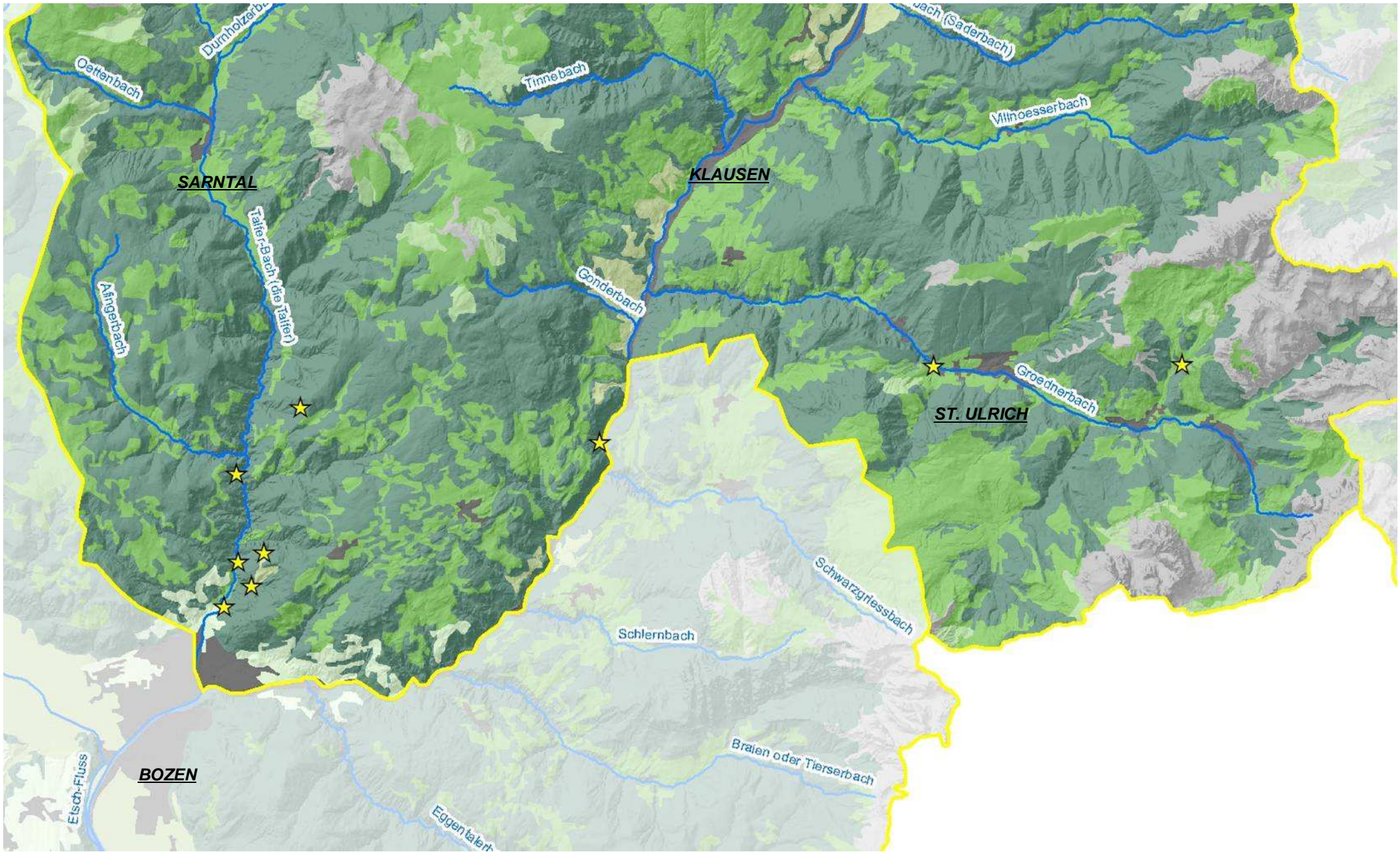
Zone Nord



Zone Nord



Zone Nord



ZONE NORD

Datum	Codex	Ereignis	Gemeinden	Gewässer	SCHÄDEN				Volumen	Kosten S.M.	Bodenaufnahmen	Flugaufnahmen
					Personen	Gebäude	5 hutzbauten	Verkehrswege				
21/06/2012	2012005	Murgang	<i>Ritten</i> <i>Sarntal</i>	F.75 - Breitebnerbach	<input type="checkbox"/>	<input type="checkbox"/>	<input type="checkbox"/>	<input checked="" type="checkbox"/>	800 m³		23	0
29/06/2012	2012016	Murgang	<i>Ratschings</i>	B.600.95 - Stiperbach	<input type="checkbox"/>	<input type="checkbox"/>	<input type="checkbox"/>	<input checked="" type="checkbox"/>	500 m³		7	0
05/07/2012	2012020	Übersarung	<i>Sterzing</i>	B.630 - Plunhoferbach (Unterriederbach)	<input type="checkbox"/>	<input type="checkbox"/>	<input type="checkbox"/>	<input checked="" type="checkbox"/>	20 m³		8	0
05/07/2012	2012017	Urbane Überschwemmung	<i>Brenner</i>	B - Eisack-Fluss	<input type="checkbox"/>	<input type="checkbox"/>	<input type="checkbox"/>	<input checked="" type="checkbox"/>	Nicht erhoben		2	0
05/07/2012	2012018	Übersarung	<i>Brenner</i>	Nicht digitalisiert - Nicht digitalisiert	<input type="checkbox"/>	<input type="checkbox"/>	<input checked="" type="checkbox"/>	<input checked="" type="checkbox"/>	50 m³	€ 1.500	4	9
05/07/2012	2012019	Übersarung	<i>Brenner</i>	B.665 -	<input type="checkbox"/>	<input checked="" type="checkbox"/>	<input type="checkbox"/>	<input checked="" type="checkbox"/>	5 m³		6	0
30/07/2012	2012028	Murgang	<i>Franzensfeste</i>	B.455 - Oberau-Q.	<input type="checkbox"/>	<input type="checkbox"/>	<input type="checkbox"/>	<input type="checkbox"/>	3000 m³		7	0
30/07/2012	2012029	Murgang	<i>Franzensfeste</i>	B.460 - Marbach	<input type="checkbox"/>	<input type="checkbox"/>	<input type="checkbox"/>	<input checked="" type="checkbox"/>	2500 m³		8	0
30/07/2012	2012033	Murgang	<i>Franzensfeste</i>	Nicht digitalisiert - Nicht digitalisiert	<input type="checkbox"/>	<input type="checkbox"/>	<input type="checkbox"/>	<input checked="" type="checkbox"/>	1000 m³		13	0
30/07/2012	2012201	Murgang	<i>Franzensfeste</i>	Nicht digitalisiert - Nicht digitalisiert	<input type="checkbox"/>	<input type="checkbox"/>	<input type="checkbox"/>	<input checked="" type="checkbox"/>	1000 m³		8	0
30/07/2012	2012027	Überschwemmung - Hochwasser	<i>Franzensfeste</i>	Nicht digitalisiert - Nicht digitalisiert	<input type="checkbox"/>	<input type="checkbox"/>	<input type="checkbox"/>	<input type="checkbox"/>	3000 m³		9	0
30/07/2012	2012202	Übersarung	<i>Franzensfeste</i>	Nicht digitalisiert - Nicht digitalisiert	<input type="checkbox"/>	<input type="checkbox"/>	<input type="checkbox"/>	<input checked="" type="checkbox"/>	200 m³		3	0
30/07/2012	2012200	Murgang	<i>Franzensfeste</i>	Nicht digitalisiert - Nicht digitalisiert	<input type="checkbox"/>	<input type="checkbox"/>	<input type="checkbox"/>	<input checked="" type="checkbox"/>	2500 m³		7	0
30/07/2012	2012199	Übersarung	<i>Franzensfeste</i>	Nicht digitalisiert - Nicht digitalisiert	<input type="checkbox"/>	<input type="checkbox"/>	<input type="checkbox"/>	<input checked="" type="checkbox"/>	200 m³		5	0
30/07/2012	2012198	Übersarung	<i>Franzensfeste</i>	Nicht digitalisiert - Nicht digitalisiert	<input type="checkbox"/>	<input type="checkbox"/>	<input type="checkbox"/>	<input checked="" type="checkbox"/>	50 m³		4	0
30/07/2012	2012026	Murgang	<i>Franzensfeste</i>	B.450 - Franzensfeste-Q.	<input type="checkbox"/>	<input type="checkbox"/>	<input type="checkbox"/>	<input type="checkbox"/>	600 m³			
30/07/2012	2012203	Übersarung	<i>Franzensfeste</i>	Nicht digitalisiert - Nicht digitalisiert	<input type="checkbox"/>	<input type="checkbox"/>	<input type="checkbox"/>	<input checked="" type="checkbox"/>	300 m³		9	0

ZONE NORD

Datum	Codex	Ereignis	Gemeinden	Gewässer	SCHÄDEN				Volumen	Kosten S.M.	Bodenaufnahmen	
					Personen	Gebäude	hutzbauten	Verkehrswege			Flugaufnahmen	
04/08/2012	2012053	Rutschung	<i>Pfitsch</i>	Nicht digitalisiert - Nicht digitalisiert	<input type="checkbox"/>	<input type="checkbox"/>	<input type="checkbox"/>	<input checked="" type="checkbox"/>	500 m ³		5	0
04/08/2012	2012043	Murgang	<i>Pfitsch</i>	B.605.100 - Langstaudenbach	<input type="checkbox"/>	<input type="checkbox"/>	<input type="checkbox"/>	<input checked="" type="checkbox"/>	12000 m ³		19	3
04/08/2012	2012097	Rutschung	<i>Pfitsch</i>	B.605.170 - Oberbergbach	<input type="checkbox"/>	<input type="checkbox"/>	<input type="checkbox"/>	<input checked="" type="checkbox"/>	20000 m ³			
04/08/2012	2012134	Murgang	<i>Pfitsch</i>	Undefiniert - Undefiniert	<input type="checkbox"/>	<input type="checkbox"/>	<input type="checkbox"/>	<input type="checkbox"/>	10 m ³		6	0
04/08/2012	2012133	Murgang	<i>Sterzing</i>	B.610 - Fallerbach	<input type="checkbox"/>	<input type="checkbox"/>	<input type="checkbox"/>	<input type="checkbox"/>	100 m ³		0	4
04/08/2012	2012044	Murgang	<i>Pfitsch</i>	B.605.90 -	<input type="checkbox"/>	<input type="checkbox"/>	<input type="checkbox"/>	<input checked="" type="checkbox"/>	3500 m ³			
04/08/2012	2012090	Übersarung	<i>Ratschings</i> <i>Sterzing</i>	B.600.30 - Telferbach	<input type="checkbox"/>	<input type="checkbox"/>	<input type="checkbox"/>	<input type="checkbox"/>	100 m ³		5	3
04/08/2012	2012096	Murgang	<i>Freienfeld</i>	B.555.5 - Sengesbach	<input type="checkbox"/>	<input type="checkbox"/>	<input checked="" type="checkbox"/>	<input checked="" type="checkbox"/>	3010 m ³		32	35
04/08/2012	2012095	Anderes	<i>Brenner</i>	B.660 - Kaunergrabenbach	<input type="checkbox"/>	<input type="checkbox"/>	<input type="checkbox"/>	<input type="checkbox"/>	Nicht erhoben		0	4
04/08/2012	2012057	Murgang	<i>Pfitsch</i>	B.605.45 -	<input type="checkbox"/>	<input type="checkbox"/>	<input type="checkbox"/>	<input checked="" type="checkbox"/>	4700 m ³		19	0
04/08/2012	2012056	Murgang	<i>Pfitsch</i>	B.605.50 -	<input type="checkbox"/>	<input type="checkbox"/>	<input type="checkbox"/>	<input type="checkbox"/>	Nicht erhoben		6	0
04/08/2012	2012055	Murgang	<i>Pfitsch</i>	B.605.55 - Riederbach	<input type="checkbox"/>	<input type="checkbox"/>	<input checked="" type="checkbox"/>	<input checked="" type="checkbox"/>	10000 m ³		23	0
04/08/2012	2012093	Anderes	<i>Ratschings</i>	Nicht digitalisiert - Nicht digitalisiert	<input type="checkbox"/>	<input type="checkbox"/>	<input type="checkbox"/>	<input type="checkbox"/>	Nicht erhoben		0	4
04/08/2012	2012047	Murgang	<i>Pfitsch</i>	B.605.75 - Gemsgruberbach	<input type="checkbox"/>	<input type="checkbox"/>	<input type="checkbox"/>	<input checked="" type="checkbox"/>	8600 m ³		37	0
04/08/2012	2012050	Murgang	<i>Pfitsch</i>	B.605.60 - Huehnerspielbach	<input type="checkbox"/>	<input type="checkbox"/>	<input type="checkbox"/>	<input checked="" type="checkbox"/>	18000 m ³		19	0
04/08/2012	2012042	Murgang	<i>Pfitsch</i>	B.605.110 - Überwasserbach	<input type="checkbox"/>	<input type="checkbox"/>	<input type="checkbox"/>	<input checked="" type="checkbox"/>	14000 m ³		54	2
04/08/2012	2012051	Murgang	<i>Pfitsch</i>	Nicht digitalisiert - Nicht digitalisiert	<input type="checkbox"/>	<input type="checkbox"/>	<input type="checkbox"/>	<input type="checkbox"/>	Nicht erhoben		3	0

ZONE NORD

Datum	Codex	Ereignis	Gemeinden	Gewässer	SCHÄDEN				Volumen	Kosten S.M.	Bodenaufnahmen	
					Personen	Gebäude	Wohnbauten	Verkehrswege			Flugaufnahmen	
04/08/2012	2012091	Anderes	Ratschings Sterzing	B.600.20 -	<input checked="" type="checkbox"/>	<input type="checkbox"/>	<input type="checkbox"/>	<input type="checkbox"/>	Nicht erhoben	0	10	
04/08/2012	2012045	Murgang	Pfitsch	Nicht digitalisiert - Nicht digitalisiert	<input type="checkbox"/>	<input type="checkbox"/>	<input type="checkbox"/>	<input type="checkbox"/>	1000 m³	4	1	
04/08/2012	2012049	Murgang	Pfitsch	B.605.65 -	<input type="checkbox"/>	<input type="checkbox"/>	<input type="checkbox"/>	<input checked="" type="checkbox"/>	1600 m³	7	0	
04/08/2012	2012048	Murgang	Pfitsch	B.605.70 - Burgumerbach	<input type="checkbox"/>	<input checked="" type="checkbox"/>	<input type="checkbox"/>	<input checked="" type="checkbox"/>	50000 m³	105	59	
04/08/2012	2012092	Anderes	Ratschings Sterzing	B.600.13 -	<input checked="" type="checkbox"/>	<input type="checkbox"/>	<input type="checkbox"/>	<input type="checkbox"/>	Nicht erhoben	0	15	
04/08/2012	2012052	Murgang	Pfitsch	Nicht digitalisiert - Nicht digitalisiert	<input checked="" type="checkbox"/>	<input type="checkbox"/>	<input type="checkbox"/>	<input type="checkbox"/>	Nicht erhoben	6	0	
04/08/2012	2012079	Anderes	Pfitsch	Nicht digitalisiert - Nicht digitalisiert	<input type="checkbox"/>	<input type="checkbox"/>	<input type="checkbox"/>	<input checked="" type="checkbox"/>	Nicht erhoben	0	3	
04/08/2012	2012046	Murgang	Pfitsch	B.605.80 - Grossbergbach	<input type="checkbox"/>	<input checked="" type="checkbox"/>	<input checked="" type="checkbox"/>	<input checked="" type="checkbox"/>	90000 m³	174	65	
04/08/2012	2012054	Murgang	Pfitsch	Nicht digitalisiert - Nicht digitalisiert	<input type="checkbox"/>	<input type="checkbox"/>	<input type="checkbox"/>	<input checked="" type="checkbox"/>	1600 m³	8	0	
04/08/2012	2012066	Murgang	Pfitsch	B.605.20 -	<input type="checkbox"/>	<input type="checkbox"/>	<input type="checkbox"/>	<input checked="" type="checkbox"/>	600 m³	7	1	
04/08/2012	2012081	Übersarung	Sterzing	B.625 - Braunhoferbach	<input type="checkbox"/>	<input type="checkbox"/>	<input type="checkbox"/>	<input checked="" type="checkbox"/>	150 m³	26	8	
04/08/2012	2012074	Murgang	Pfitsch	B.605.15.5 -	<input type="checkbox"/>	<input type="checkbox"/>	<input type="checkbox"/>	<input checked="" type="checkbox"/>	3000 m³	11	1	
04/08/2012	2012073	Murgang	Pfitsch	Nicht digitalisiert - Nicht digitalisiert	<input type="checkbox"/>	<input type="checkbox"/>	<input type="checkbox"/>	<input checked="" type="checkbox"/>	8000 m³	29	0	
04/08/2012	2012072	Murgang	Pfitsch	Nicht digitalisiert - Nicht digitalisiert	<input type="checkbox"/>	<input type="checkbox"/>	<input checked="" type="checkbox"/>	<input checked="" type="checkbox"/>	750 m³	14	0	
04/08/2012	2012071	Murgang	Pfitsch	Nicht digitalisiert - Nicht digitalisiert	<input type="checkbox"/>	<input type="checkbox"/>	<input type="checkbox"/>	<input checked="" type="checkbox"/>	230 m³	11	8	
04/08/2012	2012070	Murgang	Pfitsch	Nicht digitalisiert - Nicht digitalisiert	<input type="checkbox"/>	<input type="checkbox"/>	<input type="checkbox"/>	<input checked="" type="checkbox"/>	15 m³	2	0	
04/08/2012	2012069	Murgang	Pfitsch	B.605.15.10 - Schaggbach	<input type="checkbox"/>	<input type="checkbox"/>	<input checked="" type="checkbox"/>	<input checked="" type="checkbox"/>	Nicht erhoben	45	7	

ZONE NORD

Datum	Codex	Ereignis	Gemeinden	Gewässer	SCHÄDEN				Volumen	Kosten S.M.	Bodenaufnahmen	
					Personen	Gebäude	nutzbauteile	Verkehrswege			Flugaufnahmen	
04/08/2012	2012076	Murgang	<i>Pfitsch</i>	Nicht digitalisiert - Nicht digitalisiert	<input type="checkbox"/>	<input checked="" type="checkbox"/>	<input type="checkbox"/>	<input checked="" type="checkbox"/>	7500 m ³		31	5
04/08/2012	2012067	Murgang	<i>Pfitsch</i>	B.605.15 - Tulferbach	<input checked="" type="checkbox"/>	<input checked="" type="checkbox"/>	<input checked="" type="checkbox"/>	<input checked="" type="checkbox"/>	Nicht erhoben		94	34
04/08/2012	2012077	Murgang	<i>Pfitsch</i>	Nicht digitalisiert - Nicht digitalisiert	<input type="checkbox"/>	<input checked="" type="checkbox"/>	<input type="checkbox"/>	<input checked="" type="checkbox"/>	750 m ³		23	0
04/08/2012	2012065	Murgang	<i>Pfitsch</i>	Nicht digitalisiert - Nicht digitalisiert	<input type="checkbox"/>	<input type="checkbox"/>	<input type="checkbox"/>	<input checked="" type="checkbox"/>	2700 m ³		17	2
04/08/2012	2012064	Murgang	<i>Pfitsch</i>	B.605.25 - Stroblbach	<input type="checkbox"/>	<input type="checkbox"/>	<input type="checkbox"/>	<input checked="" type="checkbox"/>	2300 m ³		19	3
04/08/2012	2012063	Murgang	<i>Pfitsch</i>	B.605.30 - Leitnerwald-Q.	<input type="checkbox"/>	<input type="checkbox"/>	<input type="checkbox"/>	<input checked="" type="checkbox"/>	1500 m ³		35	3
04/08/2012	2012062	Murgang	<i>Pfitsch</i>	Nicht digitalisiert - Nicht digitalisiert	<input type="checkbox"/>	<input type="checkbox"/>	<input type="checkbox"/>	<input type="checkbox"/>	1500 m ³		9	0
04/08/2012	2012061	Murgang	<i>Pfitsch</i>	B.605.35 - Afenserbach	<input type="checkbox"/>	<input checked="" type="checkbox"/>	<input checked="" type="checkbox"/>	<input checked="" type="checkbox"/>	19000 m ³		49	0
04/08/2012	2012060	Murgang	<i>Pfitsch</i>	B.605.35.5 -	<input checked="" type="checkbox"/>	<input checked="" type="checkbox"/>	<input checked="" type="checkbox"/>	<input checked="" type="checkbox"/>	10000 m ³		70	3
04/08/2012	2012059	Murgang	<i>Pfitsch</i>	B.605.40 - Woehrbach	<input type="checkbox"/>	<input checked="" type="checkbox"/>	<input type="checkbox"/>	<input checked="" type="checkbox"/>	8000 m ³		30	9
04/08/2012	2012068	Murgang	<i>Pfitsch</i>	Nicht digitalisiert - Nicht digitalisiert	<input type="checkbox"/>	<input type="checkbox"/>	<input type="checkbox"/>	<input checked="" type="checkbox"/>	500 m ³		12	0
04/08/2012	2012035	Überschwemmung - Hochwasser	<i>Brenner</i> <i>Freienfeld</i> <i>Franzensfeste</i> <i>Sterzing</i>	B - Eisack-Fluss	<input type="checkbox"/>	<input type="checkbox"/>	<input type="checkbox"/>	<input type="checkbox"/>	50000 m ³		62	88
04/08/2012	2012040	Murgang	<i>Pfitsch</i>	B.605.135 - Ueberwasserwaldbach	<input type="checkbox"/>	<input type="checkbox"/>	<input type="checkbox"/>	<input checked="" type="checkbox"/>	2000 m ³			
04/08/2012	2012089	Anderes	<i>Ratschings</i> <i>Sterzing</i>	B.600.40 - Muehlbach	<input type="checkbox"/>	<input checked="" type="checkbox"/>	<input type="checkbox"/>	<input type="checkbox"/>	Nicht erhoben		0	13
04/08/2012	2012039	Übersarung	<i>Pfitsch</i>	B.605.145 - Padaunbach	<input type="checkbox"/>	<input type="checkbox"/>	<input type="checkbox"/>	<input checked="" type="checkbox"/>	1000 m ³			
04/08/2012	2012088	Murgang	<i>Sterzing</i>	B.600.5.5 - Riesenbach	<input type="checkbox"/>	<input checked="" type="checkbox"/>	<input type="checkbox"/>	<input checked="" type="checkbox"/>	5100 m ³		105	30

ZONE NORD

Datum	Codex	Ereignis	Gemeinden	Gewässer	SCHÄDEN				Volumen	Kosten S.M.	Bodenaufnahmen	Flugaufnahmen
					Personen	Gebäude	Wohnbauten	Verkehrswege				
04/08/2012	2012058	Murgang	<i>Pfitsch</i>	Nicht digitalisiert - Nicht digitalisiert	<input type="checkbox"/>	<input type="checkbox"/>	<input type="checkbox"/>	<input type="checkbox"/>	Nicht erhoben			
04/08/2012	2012087	Übersarung	<i>Sterzing</i>	B.615 - Tschoevserbach (Tschoevserbach)	<input type="checkbox"/>	<input checked="" type="checkbox"/>	<input checked="" type="checkbox"/>	<input checked="" type="checkbox"/>	510 m³		16 7	
04/08/2012	2012086	Übersarung	<i>Sterzing</i>	B.620 - Flanserbach (Flanserfeldbach)	<input type="checkbox"/>	<input type="checkbox"/>	<input type="checkbox"/>	<input checked="" type="checkbox"/>	70 m³		7 6	
04/08/2012	2012075	Murgang	<i>Pfitsch</i>	B.605.5.10 -	<input type="checkbox"/>	<input type="checkbox"/>	<input checked="" type="checkbox"/>	<input checked="" type="checkbox"/>	5000 m³		29 3	
04/08/2012	2012085	Murgang	<i>Brenner</i> <i>Sterzing</i>	B.645 - Platzerbach (Platzerbergbach)	<input type="checkbox"/>	<input checked="" type="checkbox"/>	<input type="checkbox"/>	<input checked="" type="checkbox"/>	24510 m³		69 36	
04/08/2012	2012041	Übersarung	<i>Pfitsch</i>	B.605.130 - Knappenbach	<input type="checkbox"/>	<input type="checkbox"/>	<input type="checkbox"/>	<input checked="" type="checkbox"/>	5000 m³		0 2	
04/08/2012	2012084	Übersarung	<i>Sterzing</i>	Nicht digitalisiert - Nicht digitalisiert	<input type="checkbox"/>	<input type="checkbox"/>	<input type="checkbox"/>	<input checked="" type="checkbox"/>	15 m³		7 0	
04/08/2012	2012083	Murgang	<i>Sterzing</i>	B.635 - Brandnerbach	<input type="checkbox"/>	<input checked="" type="checkbox"/>	<input type="checkbox"/>	<input checked="" type="checkbox"/>	8210 m³		71 25	
04/08/2012	2012082	Murgang	<i>Sterzing</i>	B.630 - Plunhoferbach (Unterriederbach)	<input type="checkbox"/>	<input checked="" type="checkbox"/>	<input type="checkbox"/>	<input checked="" type="checkbox"/>	1510 m³		40 1	
04/08/2012	2012080	Rutschung	<i>Sterzing</i>	Nicht digitalisiert - Nicht digitalisiert	<input type="checkbox"/>	<input type="checkbox"/>	<input type="checkbox"/>	<input checked="" type="checkbox"/>	15 m³			
04/08/2012	2012037	Übersarung	<i>Pfitsch</i>	Nicht digitalisiert - Nicht digitalisiert	<input type="checkbox"/>	<input type="checkbox"/>	<input type="checkbox"/>	<input type="checkbox"/>	300 m³			
04/08/2012	2012078	Rutschung	<i>Pfitsch</i>	Nicht digitalisiert - Nicht digitalisiert	<input type="checkbox"/>	<input type="checkbox"/>	<input type="checkbox"/>	<input checked="" type="checkbox"/>	650 m³		16 5	
04/08/2012	2012036	Übersarung	<i>Pfitsch</i>	B.605 - Pfitscherbach	<input type="checkbox"/>	<input type="checkbox"/>	<input checked="" type="checkbox"/>	<input checked="" type="checkbox"/>	269000 m³	€ 10.000	359+02	
20/08/2012	2012099	Murgang	<i>Lüsen</i>	C.35.60 - Bitzbach	<input type="checkbox"/>	<input type="checkbox"/>	<input type="checkbox"/>	<input type="checkbox"/>	Nicht erhoben		41 0	
20/08/2012	2012030	Anderes	<i>Lüsen</i>	C.35 - Luesner o. Lasankenbach	<input type="checkbox"/>	<input type="checkbox"/>	<input type="checkbox"/>	<input type="checkbox"/>	Nicht erhoben	€ 150.000	9 0	
20/08/2012	2012101	Murgang	<i>Lüsen</i>	C.35.70 - Plonerbach	<input type="checkbox"/>	<input type="checkbox"/>	<input type="checkbox"/>	<input type="checkbox"/>	Nicht erhoben		10 0	
20/08/2012	2012103	Murgang	<i>Lüsen</i>	C.35.55 - Wasserbach	<input type="checkbox"/>	<input type="checkbox"/>	<input type="checkbox"/>	<input type="checkbox"/>	500 m³		10 0	

ZONE NORD

Datum	Codex	Ereignis	Gemeinden	Gewässer	SCHÄDEN				Volumen	Kosten S.M.	Bodenaufnahmen	
					Personen	Gebäude	Wohnbauten	Verkehrswege			Flugaufnahmen	
20/08/2012	2012125	Murgang	Lüsen	C.35.85.5 -	<input type="checkbox"/>	<input type="checkbox"/>	<input type="checkbox"/>	<input checked="" type="checkbox"/>	100 m³		2	3
20/08/2012	2012038	Murgang	Lüsen	C.35.45 - Gfasebach	<input type="checkbox"/>	<input type="checkbox"/>	<input type="checkbox"/>	<input type="checkbox"/>	3000 m³		18	0
22/08/2012	2012098	Murgang	Lüsen	C.35.45 - Gfasebach	<input type="checkbox"/>	<input type="checkbox"/>	<input checked="" type="checkbox"/>	<input checked="" type="checkbox"/>	10000 m³		22	0
22/08/2012	2012102	Murgang	Lüsen	C.35.70 - Plonerbach	<input type="checkbox"/>	<input type="checkbox"/>	<input checked="" type="checkbox"/>	<input type="checkbox"/>	5000 m³		15	0
22/08/2012	2012104	Murgang	Lüsen	C.35.55 - Wasserbach	<input type="checkbox"/>	<input type="checkbox"/>	<input checked="" type="checkbox"/>	<input checked="" type="checkbox"/>	400 m³		17	0
22/08/2012	2012100	Murgang	Lüsen	C.35.60 - Bitzbach	<input type="checkbox"/>	<input type="checkbox"/>	<input type="checkbox"/>	<input checked="" type="checkbox"/>	20000 m³		24	0
25/08/2012	2012131	Murgang	Pfitsch	B.605.80 - Grossbergbach	<input type="checkbox"/>	<input type="checkbox"/>	<input type="checkbox"/>	<input type="checkbox"/>	2000 m³			
04/11/2012	2012156	Murgang	Lüsen	C.35.15.5 -	<input type="checkbox"/>	<input type="checkbox"/>	<input type="checkbox"/>	<input checked="" type="checkbox"/>	100 m³	€ 3.000	5	0
11/11/2012	2012145	Murgang	Jenesien	Nicht digitalisiert - Nicht digitalisiert	<input type="checkbox"/>	<input type="checkbox"/>	<input type="checkbox"/>	<input checked="" type="checkbox"/>	300 m³		2	0
11/11/2012	2012167	Übersarung	St.Christina in Gröden	I.190 - Cisles bach	<input type="checkbox"/>	<input type="checkbox"/>	<input type="checkbox"/>	<input checked="" type="checkbox"/>	Nicht erhoben		5	0
11/11/2012	2012166	Übersarung	Kastelruth Lajen St.Ulrich	I - Groednerbach	<input type="checkbox"/>	<input type="checkbox"/>	<input checked="" type="checkbox"/>	<input type="checkbox"/>	Nicht erhoben		6	0
11/11/2012	2012165	Murgang	Ritten	F.25 - Schloss Riedbach	<input type="checkbox"/>	<input type="checkbox"/>	<input checked="" type="checkbox"/>	<input type="checkbox"/>	1000 m³		1	0
11/11/2012	2012171	Murgang	Franzensfeste	B.510 - Seichenbach (Scheibenbach)	<input type="checkbox"/>	<input type="checkbox"/>	<input checked="" type="checkbox"/>	<input type="checkbox"/>	500 m³		1	0
11/11/2012	2012151	Übersarung	Ritten	Nicht digitalisiert - Nicht digitalisiert	<input type="checkbox"/>	<input type="checkbox"/>	<input type="checkbox"/>	<input type="checkbox"/>	Nicht erhoben		4	0
11/11/2012	2012142	Murgang	Ritten	Nicht digitalisiert - Nicht digitalisiert	<input type="checkbox"/>	<input type="checkbox"/>	<input type="checkbox"/>	<input checked="" type="checkbox"/>	200 m³		19	0
11/11/2012	2012140	Überschwemmung - Hochwasser	Ritten	F - Talfer-Bach (die Talfer)	<input checked="" type="checkbox"/>	<input type="checkbox"/>	<input type="checkbox"/>	<input type="checkbox"/>	Nicht erhoben		13	0
29/11/2012	2012173	Sturz	Ritten	B.155 - Finsterbach	<input checked="" type="checkbox"/>	<input type="checkbox"/>	<input type="checkbox"/>	<input type="checkbox"/>	8 m³		3	0

ZONE NORD

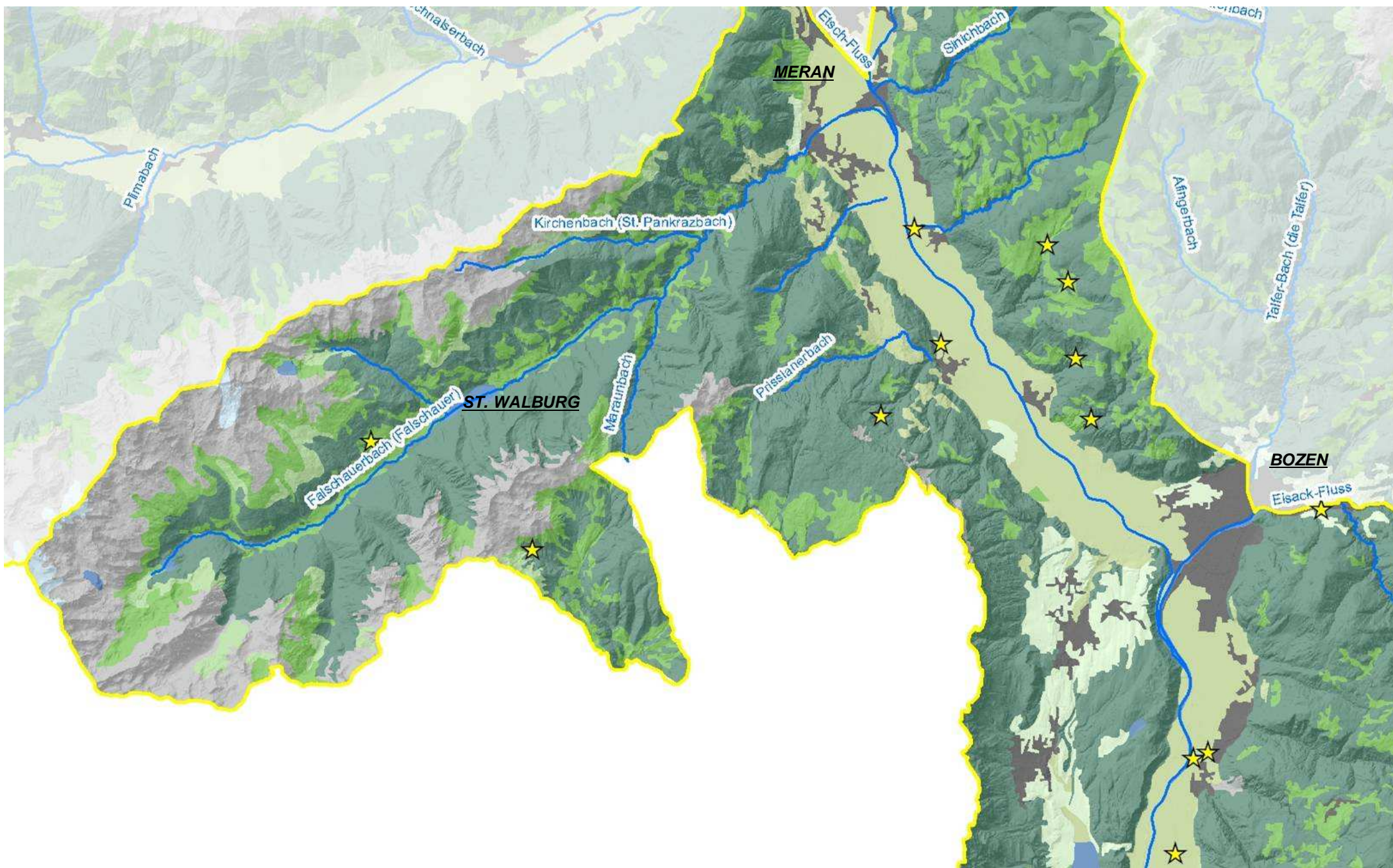
Datum	Codex	Ereignis	Gemeinden	Gewässer	SCHÄDEN				Volumen	Kosten S.M.	Bodenaufnahmen	Flugaufnahmen
					Personen	Gebäude	Wohnbauten	Verkehrswege				
01/04/2013	2013024	Lawine	Lüsen	C.35.90 - Karbach (Verwaldbach)	<input type="checkbox"/>	<input type="checkbox"/>	<input type="checkbox"/>	<input type="checkbox"/>	Nicht erhoben			
01/04/2013	2013025	Lawine	Lüsen	C.35.95 -	<input type="checkbox"/>	<input type="checkbox"/>	<input type="checkbox"/>	<input type="checkbox"/>	Nicht erhoben			
01/04/2013	2013029	Lawine	Lüsen St.Martin in Thurn	Nicht digitalisiert - Nicht digitalisiert	<input type="checkbox"/>	<input type="checkbox"/>	<input type="checkbox"/>	<input type="checkbox"/>	Nicht erhoben			
01/04/2013	2013026	Lawine	Lüsen	C.35.100 -	<input type="checkbox"/>	<input type="checkbox"/>	<input type="checkbox"/>	<input type="checkbox"/>	Nicht erhoben			
01/04/2013	2013027	Lawine	Lüsen	C.35.105 -	<input type="checkbox"/>	<input type="checkbox"/>	<input type="checkbox"/>	<input type="checkbox"/>	Nicht erhoben			
01/04/2013	2013028	Lawine	Lüsen	Nicht digitalisiert - Nicht digitalisiert	<input type="checkbox"/>	<input type="checkbox"/>	<input type="checkbox"/>	<input type="checkbox"/>	Nicht erhoben			
02/05/2013	2013003	Rutschung	Wolkenstein in Gröden	I.200.5 - Kedultalbach	<input type="checkbox"/>	<input checked="" type="checkbox"/>	<input type="checkbox"/>	<input checked="" type="checkbox"/>	Nicht erhoben			
05/06/2013	2013017	Sturz	Pfötsch	Nicht digitalisiert - Nicht digitalisiert	<input type="checkbox"/>	<input type="checkbox"/>	<input type="checkbox"/>	<input checked="" type="checkbox"/>	Nicht erhoben			
22/06/2013	2013019	Murgang	Sarnthal	Nicht digitalisiert - Nicht digitalisiert	<input type="checkbox"/>	<input checked="" type="checkbox"/>	<input type="checkbox"/>	<input checked="" type="checkbox"/>	300 m³			
24/06/2013	2013020	Übersarung	Lajen	I.55 - Tanürzerbach	<input type="checkbox"/>	<input type="checkbox"/>	<input type="checkbox"/>	<input checked="" type="checkbox"/>	50 m³			
24/06/2013	2013022	Murgang	Natz-Schabs	B.420 - Brunner-Q.	<input type="checkbox"/>	<input checked="" type="checkbox"/>	<input type="checkbox"/>	<input checked="" type="checkbox"/>	20 m³			
24/06/2013	2013021	Murgang	Mühlbach Natz-Schabs	B.425.5 -	<input type="checkbox"/>	<input type="checkbox"/>	<input type="checkbox"/>	<input checked="" type="checkbox"/>	Nicht erhoben			
24/06/2013	2013023	Murgang	Natz-Schabs	Nicht digitalisiert - Nicht digitalisiert	<input type="checkbox"/>	<input type="checkbox"/>	<input type="checkbox"/>	<input checked="" type="checkbox"/>	20 m³			

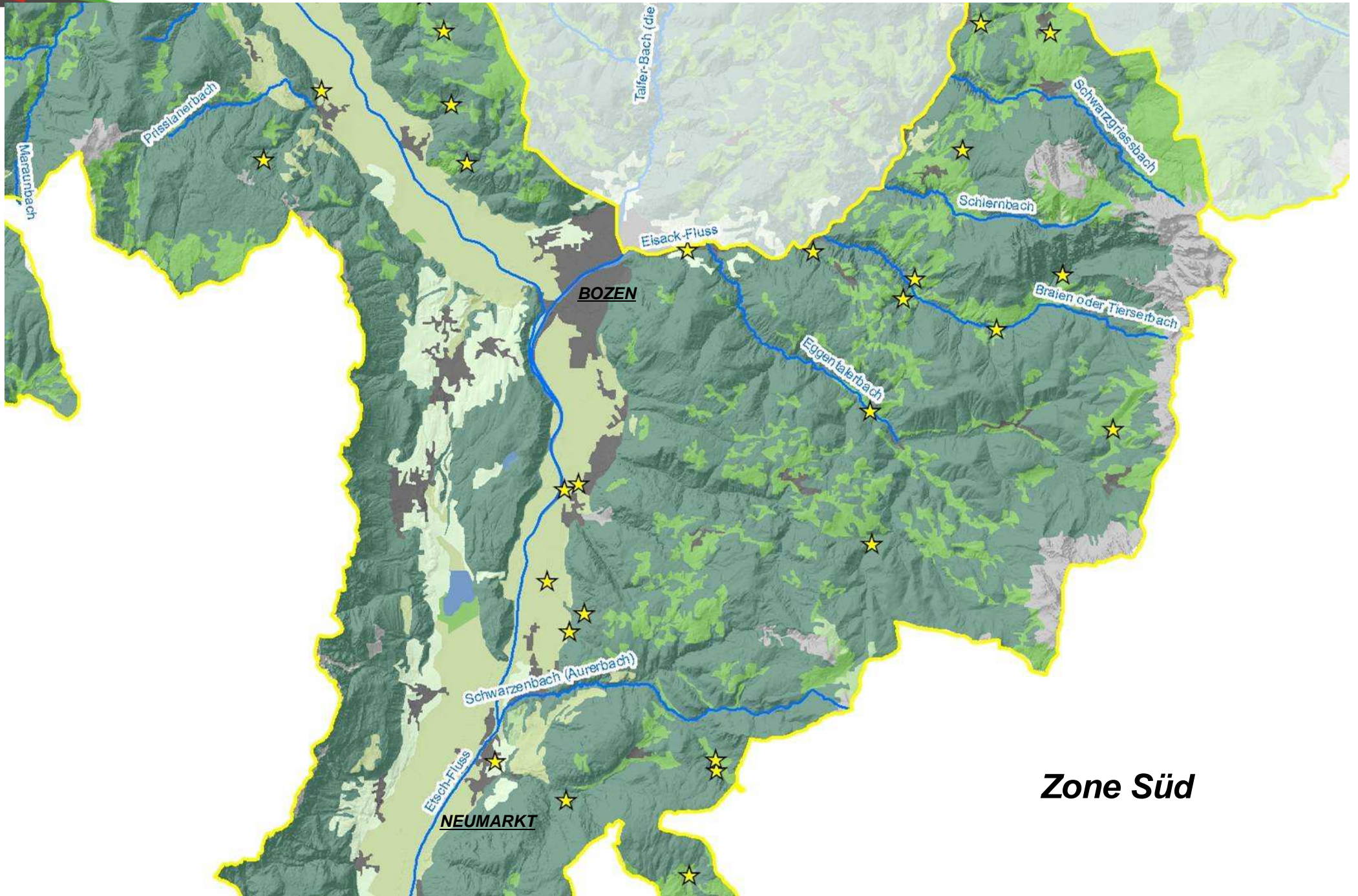
ANZAHL der EREIGNISSE: 114

GESAMTVOLUMEN: 737328 m³

GESAMTSUMME SOFORTMASSNAHMEN: € 164.500

Zone Süd





Zone Süd

ZONE SÜD

Datum	Codex	Ereignis	Gemeinden	Gewässer	SCHÄDEN				Volumen	Kosten S.M.	Bodenaufnahmen	
					Personen	Gebäude	Wohnbauten	Verkehrswege			Flugaufnahmen	
24/05/2012	2012003	Sturz	<i>Tiers</i>	B.65.95 - Tschaminbach (Tschamintalbach)	<input type="checkbox"/>	<input type="checkbox"/>	<input type="checkbox"/>	<input checked="" type="checkbox"/>	200 m³	€ 0	12	0
02/07/2012	2012138	Überschwemmung - Hochwasser	<i>Ulten</i>	H.250 - Grubbergbach	<input checked="" type="checkbox"/>	<input type="checkbox"/>	<input type="checkbox"/>	<input type="checkbox"/>	Nicht erhoben		6	0
06/07/2012	2012137	Rutschung	<i>Deutschnofen</i>	B.25.80.10.20 - Lochbach	<input checked="" type="checkbox"/>	<input type="checkbox"/>	<input type="checkbox"/>	<input type="checkbox"/>	Nicht erhoben		8	0
14/07/2012	2012139	Überschwemmung - Hochwasser	<i>Altrei</i>	L.5 - Cuggalbach (Kugelb.?)	<input checked="" type="checkbox"/>	<input type="checkbox"/>	<input type="checkbox"/>	<input type="checkbox"/>	Nicht erhoben		6	0
14/07/2012	2012136	Überschwemmung - Hochwasser	<i>Truden</i>	A.40.25.5 - Neuhuetten-Q.	<input type="checkbox"/>	<input type="checkbox"/>	<input checked="" type="checkbox"/>	<input checked="" type="checkbox"/>	Nicht erhoben	€ 3.500	17	0
06/09/2012	2012132	Rutschung	<i>Proveis</i>	Nicht digitalisiert - Nicht digitalisiert	<input type="checkbox"/>	<input type="checkbox"/>	<input checked="" type="checkbox"/>	<input type="checkbox"/>	7500 m³		16	0
01/11/2012	2012154	Rutschung	<i>Montan</i>	A.35 - Trudnerbach (Villb.)	<input checked="" type="checkbox"/>	<input type="checkbox"/>	<input type="checkbox"/>	<input type="checkbox"/>	Nicht erhoben		11	0
11/11/2012	2012196	Übersarung	<i>Truden</i>	A.40.25.5 - Neuhuetten-Q.	<input type="checkbox"/>	<input type="checkbox"/>	<input type="checkbox"/>	<input type="checkbox"/>	25 m³	€ 3.500	8	0
11/11/2012	2012195	Übersarung	<i>Auer</i>	A.45.5 - Kaltenbrunn Q.	<input type="checkbox"/>	<input type="checkbox"/>	<input checked="" type="checkbox"/>	<input type="checkbox"/>	1800 m³	€ 6.500	5	0
11/11/2012	2012189	Murgang	<i>Karneid</i> <i>Völs am Schlern</i> <i>Tiers</i>	B.65 - Braien oder Tierserbach	<input type="checkbox"/>	<input type="checkbox"/>	<input type="checkbox"/>	<input checked="" type="checkbox"/>	Nicht erhoben		7	0
11/11/2012	2012197	Murgang	<i>Welschnofen</i>	B.25.75.60 - Pukolinbach	<input type="checkbox"/>	<input type="checkbox"/>	<input checked="" type="checkbox"/>	<input checked="" type="checkbox"/>	Nicht erhoben		7	0
11/11/2012	2012204	Murgang	<i>Karneid</i>	B.65.25 - Strutzerbach	<input checked="" type="checkbox"/>	<input type="checkbox"/>	<input type="checkbox"/>	<input type="checkbox"/>	Nicht erhoben		4	0
11/11/2012	2012193	Übersarung	<i>Kastelruth</i>	B.165.25 -	<input type="checkbox"/>	<input type="checkbox"/>	<input checked="" type="checkbox"/>	<input checked="" type="checkbox"/>	50 m³	€ 25.000	5	0
11/11/2012	2012192	Anderes	<i>Neumarkt</i>	A.35 - Trudnerbach (Villb.)	<input type="checkbox"/>	<input type="checkbox"/>	<input checked="" type="checkbox"/>	<input type="checkbox"/>	Nicht erhoben		4	0
11/11/2012	2012191	Übersarung	<i>Völs am Schlern</i>	B.105 - St. Antonbach	<input type="checkbox"/>	<input type="checkbox"/>	<input checked="" type="checkbox"/>	<input checked="" type="checkbox"/>	20 m³		6	0
11/11/2012	2012190	Murgang	<i>Völs am Schlern</i>	B.65.20 - Kompatscherbach	<input type="checkbox"/>	<input type="checkbox"/>	<input type="checkbox"/>	<input checked="" type="checkbox"/>	Nicht erhoben		12	0
11/11/2012	2012194	Übersarung	<i>Karneid</i>	B.50 - Oehlbach	<input type="checkbox"/>	<input type="checkbox"/>	<input checked="" type="checkbox"/>	<input type="checkbox"/>	2500 m³		5	0

ZONE SÜD

Datum	Codex	Ereignis	Gemeinden	Gewässer	SCHÄDEN				Volumen	Kosten S.M.	Bodenaufnahmen	Flugaufnahmen
					Personen	Gebäude	hutzbauten	Verkehrswege				
11/11/2012	2012144	Urbane Überschwemmung	<i>Branzoll</i> <i>Auer</i>	A.45 - Branzollergraben-grosser	<input checked="" type="checkbox"/>	<input type="checkbox"/>	<input type="checkbox"/>	<input type="checkbox"/>	Nicht erhoben		14	0
11/11/2012	2012187	Urbane Überschwemmung	<i>Gargazon</i> <i>Burgstall</i>	A.105 - Aschlerbach (Gargazonerbach)	<input checked="" type="checkbox"/>	<input type="checkbox"/>	<input type="checkbox"/>	<input type="checkbox"/>	Nicht erhoben		8	0
11/11/2012	2012186	Murgang	<i>Nals</i> <i>Tisens</i>	A.90.4.10 - Grissianerbach	<input checked="" type="checkbox"/>	<input type="checkbox"/>	<input type="checkbox"/>	<input type="checkbox"/>	Nicht erhoben			
11/11/2012	2012185	Murgang	<i>Nals</i> <i>Tisens</i>	A.90.4 - Nalserbach	<input checked="" type="checkbox"/>	<input type="checkbox"/>	<input type="checkbox"/>	<input type="checkbox"/>	Nicht erhoben		6	0
11/11/2012	2012184	Murgang	<i>Jenesien</i> <i>Terlan</i>	A.75 - Margarethenbach	<input checked="" type="checkbox"/>	<input type="checkbox"/>	<input type="checkbox"/>	<input type="checkbox"/>	15000 m³		8	0
11/11/2012	2012169	Rutschung	<i>Mölden</i>	A.95.10 - Moeltnerbach	<input type="checkbox"/>	<input type="checkbox"/>	<input checked="" type="checkbox"/>	<input checked="" type="checkbox"/>	50 m³		3	0
11/11/2012	2012157	Murgang	<i>Aldein</i> <i>Auer</i>	Nicht digitalisiert - Nicht digitalisiert	<input type="checkbox"/>	<input type="checkbox"/>	<input type="checkbox"/>	<input type="checkbox"/>	Nicht erhoben		25	0
11/11/2012	2012155	Urbane Überschwemmung	<i>St.Pankraz</i>	H.75 - Kirchenbach (St. Pankrazbach)	<input checked="" type="checkbox"/>	<input type="checkbox"/>	<input type="checkbox"/>	<input type="checkbox"/>	Nicht erhoben		17	0
11/11/2012	2012153	Übersarung	<i>Kastelruth</i>	B.165 - Tisenerbach	<input type="checkbox"/>	<input type="checkbox"/>	<input checked="" type="checkbox"/>	<input type="checkbox"/>	Nicht erhoben		7	0
11/11/2012	2012147	Übersarung	<i>Mölden</i>	A.85 - Klausenbach	<input type="checkbox"/>	<input type="checkbox"/>	<input type="checkbox"/>	<input checked="" type="checkbox"/>	Nicht erhoben	€ 10.000	25	0
11/11/2012	2012188	Überschwemmung - Hochwasser	<i>Bozen</i> <i>Karneid</i> <i>Deutschnofen</i>	B.25 - Eggentalerbach	<input type="checkbox"/>	<input type="checkbox"/>	<input checked="" type="checkbox"/>	<input checked="" type="checkbox"/>	2200 m³		18	0
11/11/2012	2012141	Überschwemmung - Hochwasser	<i>Bozen</i>	B.20 -	<input type="checkbox"/>	<input type="checkbox"/>	<input type="checkbox"/>	<input checked="" type="checkbox"/>	Nicht erhoben		2	0
11/11/2012	2012170	Anderes	<i>Mölden</i>	A.95.10.5 - Verseinerbach	<input type="checkbox"/>	<input type="checkbox"/>	<input checked="" type="checkbox"/>	<input type="checkbox"/>	Nicht erhoben		2	0
11/11/2012	2012143	Übersarung	<i>Branzoll</i> <i>Leifers</i>	A.45.25 - Brantentalbach	<input checked="" type="checkbox"/>	<input type="checkbox"/>	<input type="checkbox"/>	<input type="checkbox"/>	Nicht erhoben		67	0

ZONE SÜD

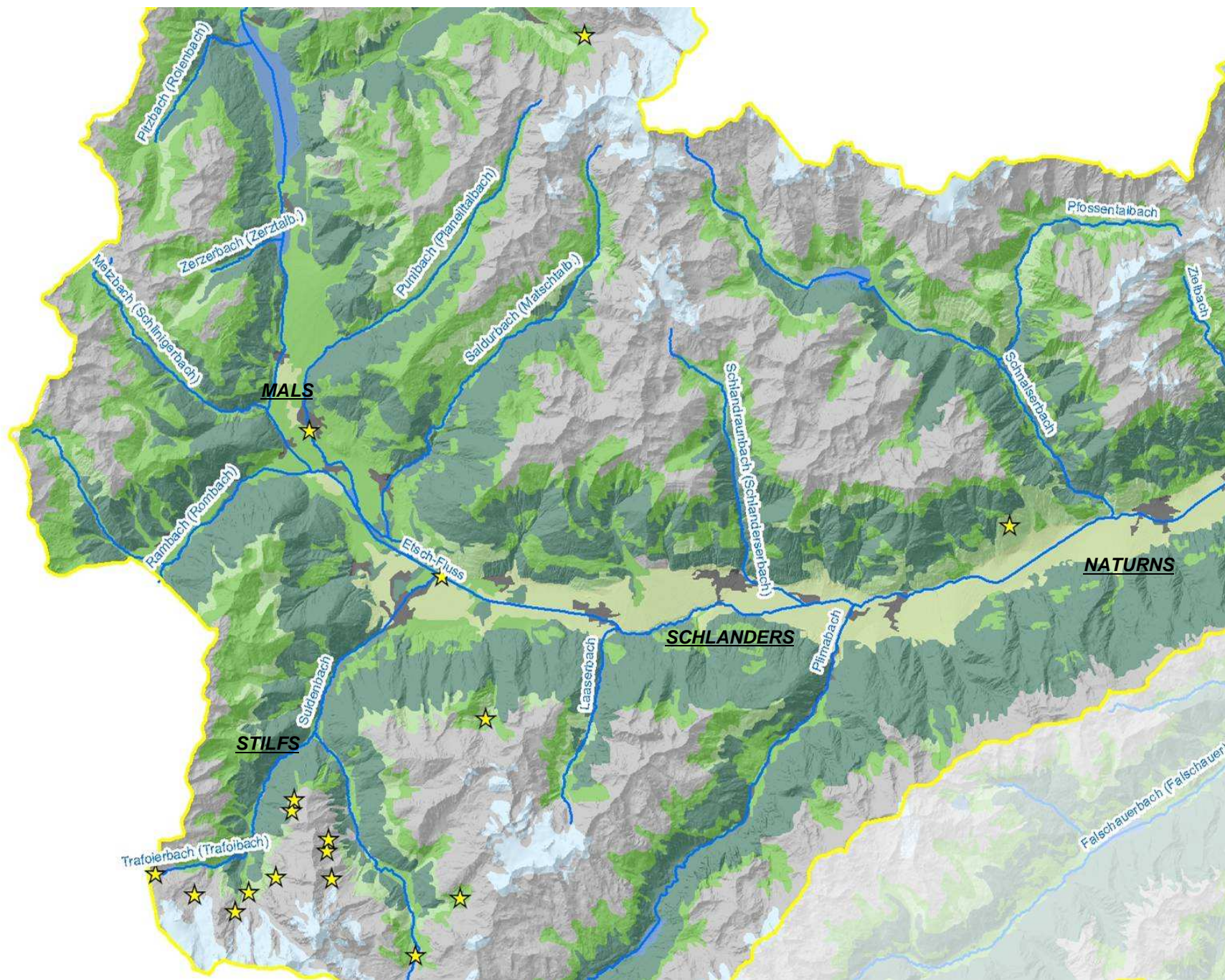
Datum	Codex	Ereignis	Gemeinden	Gewässer	SCHÄDEN				Volumen	Kosten S.M.	Bodenaufnahmen	Flugaufnahmen
					Personen	Gebäude	hutzbauten	Verkehrswege				
29/04/2013	2013006	Rutschung	Lana	H.25 - Greifuresbach (Hoeller-oder Pawiglbach)	<input type="checkbox"/>	<input type="checkbox"/>	<input type="checkbox"/>	<input type="checkbox"/>	200 m ³			
29/04/2013	2013005	Übersarung	Lana	H.25 - Greifuresbach (Hoeller-oder Pawiglbach)	<input type="checkbox"/>	<input type="checkbox"/>	<input type="checkbox"/>	<input checked="" type="checkbox"/>	60 m ³	€ 10.000		
02/05/2013	2013012	Übersarung	Laurein	K.5.5.5 - Colmenatibach ? (Eggerbichlb. ?)	<input type="checkbox"/>	<input type="checkbox"/>	<input type="checkbox"/>	<input checked="" type="checkbox"/>	25 m ³			
02/05/2013	2013013	Murgang	Proveis	K.5.30 - Gamperbach	<input type="checkbox"/>	<input type="checkbox"/>	<input type="checkbox"/>	<input type="checkbox"/>	100 m ³			
02/05/2013	2013014	Übersarung	Laurein	K.5.20 - Sinaplanabach	<input type="checkbox"/>	<input type="checkbox"/>	<input type="checkbox"/>	<input checked="" type="checkbox"/>	50 m ³			
02/05/2013	2013004	Urbane Überschwemmung	Eppan a.d. Weinstr.	A.70.5 - Eppanerbach	<input type="checkbox"/>	<input type="checkbox"/>	<input type="checkbox"/>	<input type="checkbox"/>	Nicht erhoben			
19/05/2013	2013007	Rutschung	Ulten	H.275 - Brueggelebach (Perlebach)	<input type="checkbox"/>	<input type="checkbox"/>	<input type="checkbox"/>	<input checked="" type="checkbox"/>	75 m ³			
20/05/2013	2013015	Rutschung	Mölten	A.95.15 - Verschneiderbach	<input type="checkbox"/>	<input type="checkbox"/>	<input type="checkbox"/>	<input type="checkbox"/>	100 m ³			
20/05/2013	2013016	Rutschung	Vöran	A.105.25.5 -	<input type="checkbox"/>	<input type="checkbox"/>	<input type="checkbox"/>	<input type="checkbox"/>	200 m ³			

ANZAHL der EREIGNISSE: 40

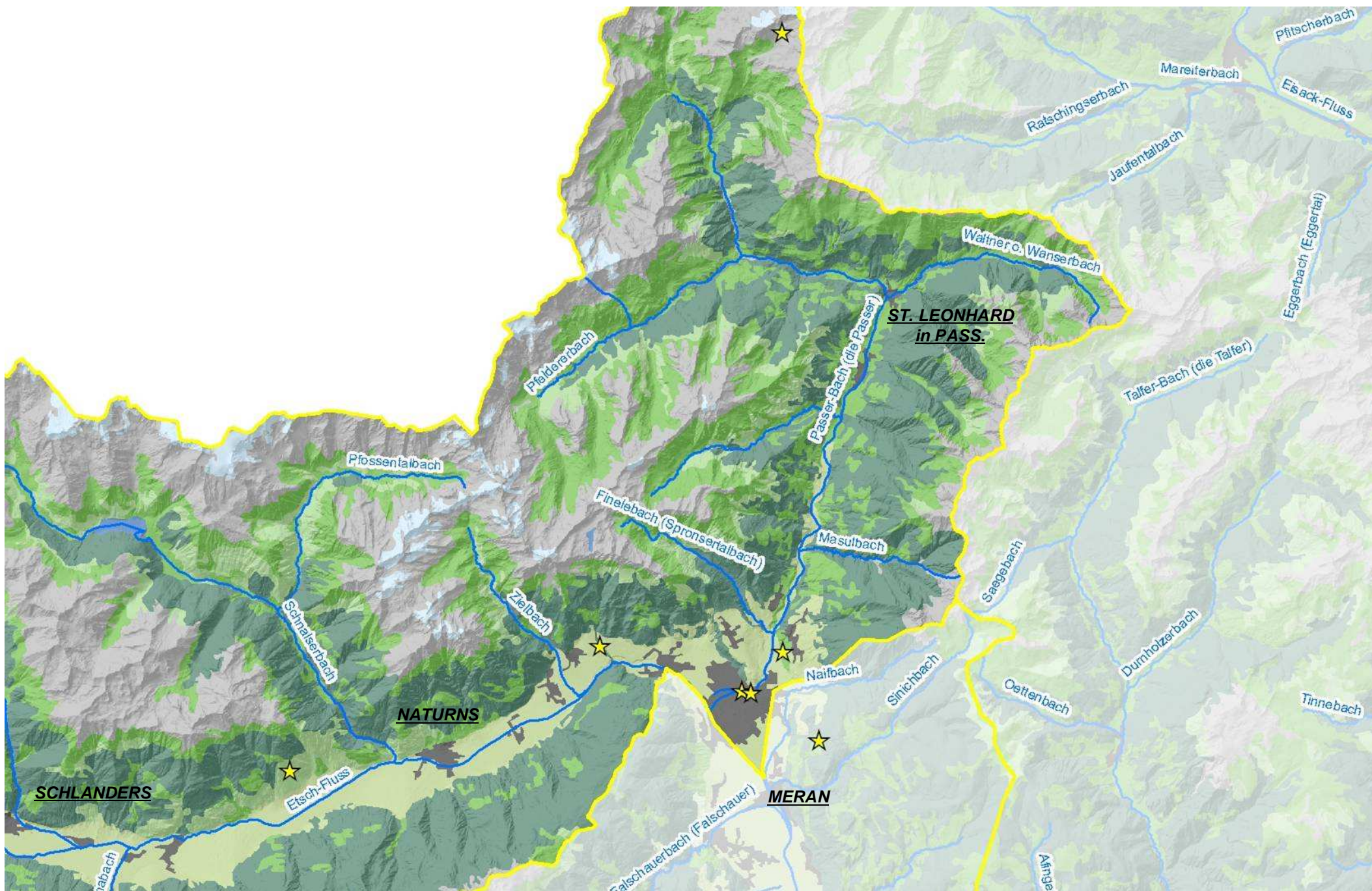
GESAMTVOLUMEN: 30155 m³

GESAMTSUMME SOFORTMASSNAHMEN: € 58.500

Zone West



Zone West



ZONE WEST

Datum	Codex	Ereignis	Gemeinden	Gewässer	SCHÄDEN				Volumen	Kosten S.M.	Bodenaufnahmen Flugaufnahmen	
					Personen	Gebäude	5 hutzbauten	Verkehrswege				
	2013002	Überschwemmung - Hochwasser	<i>Algund</i> <i>Partschins</i>	A.215.5 - Hausbacherbach (Hausb.)	<input checked="" type="checkbox"/>	<input type="checkbox"/>	<input type="checkbox"/>	<input type="checkbox"/>	Nicht erhoben			
	2013001	Lawine	<i>Stilfs</i>	A.400.125 - Schreibach	<input checked="" type="checkbox"/>	<input type="checkbox"/>	<input type="checkbox"/>	<input type="checkbox"/>	Nicht erhoben			
11/01/2012	2012001	Anderes	<i>Mals</i>	A.410 - Punibach (Planeiltalbach)	<input type="checkbox"/>	<input type="checkbox"/>	<input type="checkbox"/>	<input type="checkbox"/>	Nicht erhoben	€ 2.000	3	0
04/06/2012	2012004	Überschwemmung - Hochwasser	<i>Meran</i>	G - Passer-Bach (die Passer)	<input type="checkbox"/>	<input type="checkbox"/>	<input type="checkbox"/>	<input type="checkbox"/>	Nicht erhoben		15	0
02/07/2012	2012014	Murgang	<i>Kastelbell-Tschars</i>	Nicht digitalisiert - Nicht digitalisiert	<input type="checkbox"/>	<input type="checkbox"/>	<input type="checkbox"/>	<input checked="" type="checkbox"/>	315 m³		29	0
05/07/2012	2012021	Rutschung	<i>Partschins</i>	A.195 - Toellgraben	<input type="checkbox"/>	<input type="checkbox"/>	<input type="checkbox"/>	<input type="checkbox"/>	500 m³		5	0
27/07/2012	2012032	Murgang	<i>Meran</i>	A.135.5 - Weissplatterbach	<input checked="" type="checkbox"/>	<input type="checkbox"/>	<input type="checkbox"/>	<input type="checkbox"/>	Nicht erhoben		58	23
28/07/2012	2012031	Murgang	<i>Moos in Passeier</i>	G.455 - Schneebergbach	<input type="checkbox"/>	<input type="checkbox"/>	<input type="checkbox"/>	<input type="checkbox"/>	1000 m³	€ 2.000	19	6
25/08/2012	2012116	Murgang	<i>Stilfs</i>	A.400.45.20 - Zumpelbach	<input checked="" type="checkbox"/>	<input type="checkbox"/>	<input type="checkbox"/>	<input type="checkbox"/>	800 m³			
25/08/2012	2012120	Murgang	<i>Stilfs</i>	A.400.95 - Marletbach	<input checked="" type="checkbox"/>	<input type="checkbox"/>	<input type="checkbox"/>	<input type="checkbox"/>	60 m³		3	5
25/08/2012	2012110	Übersarung	<i>Stilfs</i>	A.400.45 - Trafoierbach (Trafoibach)	<input checked="" type="checkbox"/>	<input type="checkbox"/>	<input type="checkbox"/>	<input type="checkbox"/>	74000 m³		31	+02
25/08/2012	2012114	Übersarung	<i>Stilfs</i>	A.400.45.60 -	<input checked="" type="checkbox"/>	<input type="checkbox"/>	<input type="checkbox"/>	<input type="checkbox"/>	40000 m³		2	7
25/08/2012	2012124	Überschwemmung - Hochwasser	<i>Graun im Vinschgau</i>	A.505 - Karlinbach	<input checked="" type="checkbox"/>	<input type="checkbox"/>	<input type="checkbox"/>	<input type="checkbox"/>	Nicht erhoben		33	0
25/08/2012	2012123	Murgang	<i>Laas</i>	A.375 - Tschengelserbach	<input checked="" type="checkbox"/>	<input type="checkbox"/>	<input type="checkbox"/>	<input type="checkbox"/>	23000 m³		31	65
25/08/2012	2012121	Murgang	<i>Stilfs</i>	A.400.85 - Zopbach	<input checked="" type="checkbox"/>	<input type="checkbox"/>	<input type="checkbox"/>	<input type="checkbox"/>	700 m³		3	7
25/08/2012	2012119	Murgang	<i>Stilfs</i>	A.400.90 -	<input checked="" type="checkbox"/>	<input type="checkbox"/>	<input type="checkbox"/>	<input type="checkbox"/>	400 m³		3	22
25/08/2012	2012118	Übersarung	<i>Stilfs</i>	A.400.130 - Rosimbach	<input checked="" type="checkbox"/>	<input type="checkbox"/>	<input type="checkbox"/>	<input type="checkbox"/>	4000 m³		7	0

ZONE WEST

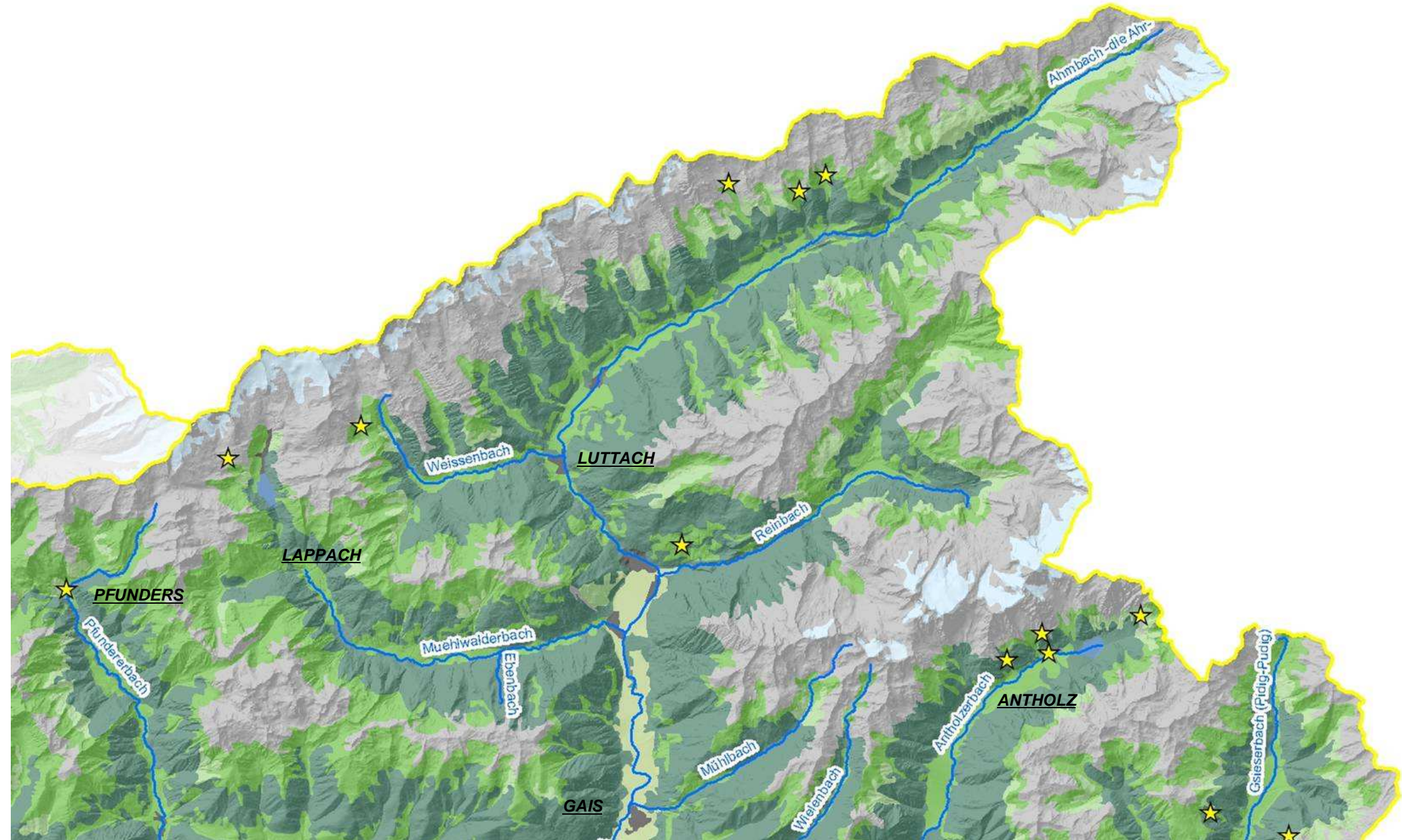
Datum	Codex	Ereignis	Gemeinden	Gewässer	SCHÄDEN				Volumen	Kosten S.M.	Bodenaufnahmen	
					Personen	Gebäude	5 hutzbauten	Verkehrswege			Flugaufnahmen	
25/08/2012	2012117	Überschwemmung - Hochwasser	<i>Prad am Stilfser Joch Stilfs</i>	A.400 - Suldenbach	<input checked="" type="checkbox"/>	<input type="checkbox"/>	<input type="checkbox"/>	<input type="checkbox"/>	30000 m ³		38	33
25/08/2012	2012115	Murgang	<i>Stilfs</i>	A.400.45.30 - Alpenrosenbach	<input checked="" type="checkbox"/>	<input type="checkbox"/>	<input type="checkbox"/>	<input type="checkbox"/>	13500 m ³			
25/08/2012	2012113	Murgang	<i>Stilfs</i>	A.400.45.55.5 - Pleisserbach (Pleishorn)	<input checked="" type="checkbox"/>	<input type="checkbox"/>	<input type="checkbox"/>	<input type="checkbox"/>	265000 m ³		21	37
25/08/2012	2012112	Übersarung	<i>Stilfs</i>	A.400.45.55.10 - Eiswandferner (Zirkusf.)	<input checked="" type="checkbox"/>	<input type="checkbox"/>	<input type="checkbox"/>	<input type="checkbox"/>	65000 m ³		14	15
25/08/2012	2012111	Übersarung	<i>Stilfs</i>	A.400.45.55 - Trafoierferner	<input checked="" type="checkbox"/>	<input type="checkbox"/>	<input type="checkbox"/>	<input type="checkbox"/>	35000 m ³		36	7
25/08/2012	2012122	Überschwemmung - Hochwasser	<i>Laas</i>	A - Etsch	<input checked="" type="checkbox"/>	<input type="checkbox"/>	<input type="checkbox"/>	<input type="checkbox"/>	Nicht erhoben		29	0
26/09/2012	2012168	Überschwemmung - Hochwasser	<i>Meran</i>	G - Passer-Bach (die Passer)	<input checked="" type="checkbox"/>	<input type="checkbox"/>	<input type="checkbox"/>	<input type="checkbox"/>	Nicht erhoben			
10/11/2012	2012158	Übersarung	<i>Meran Schenna</i>	G.20 - Oberdorfbach Reissgraeben	<input type="checkbox"/>	<input type="checkbox"/>	<input type="checkbox"/>	<input type="checkbox"/>	50 m ³		4	0
15/06/2013	2013018	Übersarung	<i>Laas</i>	A.375 - Tschengelserbach	<input checked="" type="checkbox"/>	<input type="checkbox"/>	<input type="checkbox"/>	<input type="checkbox"/>	Nicht erhoben			

ANZAHL der EREIGNISSE: 26

GESAMTVOLUMEN: 553325 m³

GESAMTSUMME SOFORTMASSNAHMEN: € 4.000

Zone Ost



Zone Ost



ZONE OST

Datum	Codex	Ereignis	Gemeinden	Gewässer	SCHÄDEN				Volumen	Kosten S.M.	Bodenaufnahmen	
					Personen	Gebäude	Wohnbauten	Verkehrswege			Bodenaufnahmen	Flugaufnahmen
08/01/2012	2012002	Lawine	<i>Rasen-Antholz</i>	C.335.135 -	<input type="checkbox"/>	<input type="checkbox"/>	<input type="checkbox"/>	<input checked="" type="checkbox"/>	Nicht erhoben		9	0
29/06/2012	2012009	Übersarung	<i>Toblach</i>	C.495 - Sarlbach	<input checked="" type="checkbox"/>	<input type="checkbox"/>	<input type="checkbox"/>	<input type="checkbox"/>	1000 m³		1	15
29/06/2012	2012013	Murgang	<i>Prags</i>	C.400.10.50 -	<input type="checkbox"/>	<input type="checkbox"/>	<input type="checkbox"/>	<input checked="" type="checkbox"/>	3000 m³	€ 5.000	7	13
29/06/2012	2012012	Murgang	<i>Prags</i>	Undefiniert - Undefiniert	<input type="checkbox"/>	<input type="checkbox"/>	<input type="checkbox"/>	<input type="checkbox"/>	1750 m³	€ 5.000	8	13
29/06/2012	2012010	Murgang	<i>Prags</i>	C.400.10.25 - Sonnenbüchelbach	<input type="checkbox"/>	<input type="checkbox"/>	<input type="checkbox"/>	<input checked="" type="checkbox"/>	Nicht erhoben		47	28
29/06/2012	2012008	Murgang	<i>Toblach</i>	C.485 -	<input type="checkbox"/>	<input type="checkbox"/>	<input type="checkbox"/>	<input checked="" type="checkbox"/>	4000 m³		4	21
29/06/2012	2012007	Murgang	<i>Toblach</i>	C.475 - Trogerbach	<input type="checkbox"/>	<input type="checkbox"/>	<input checked="" type="checkbox"/>	<input checked="" type="checkbox"/>	36000 m³		16	27
29/06/2012	2012006	Murgang	<i>Toblach</i>	C.480 -	<input type="checkbox"/>	<input type="checkbox"/>	<input type="checkbox"/>	<input checked="" type="checkbox"/>	2500 m³		0	11
29/06/2012	2012011	Murgang	<i>Niederdorf</i>	C.430 - Graubach (Putzbach)	<input type="checkbox"/>	<input type="checkbox"/>	<input checked="" type="checkbox"/>	<input checked="" type="checkbox"/>	5000 m³	€ 30.000	25	82
11/07/2012	2012024	Murgang	<i>Prags</i>	C.400.45 -	<input type="checkbox"/>	<input type="checkbox"/>	<input type="checkbox"/>	<input checked="" type="checkbox"/>	Nicht erhoben		5	0
19/07/2012	2012025	Murgang	<i>Sand in Taufers</i>	Nicht digitalisiert - Nicht digitalisiert	<input type="checkbox"/>	<input type="checkbox"/>	<input type="checkbox"/>	<input type="checkbox"/>	Nicht erhoben		7	0
20/07/2012	2012022	Murgang	<i>Ahrntal</i>	D.300 - Mitterbach (Walcherbach)	<input type="checkbox"/>	<input type="checkbox"/>	<input type="checkbox"/>	<input type="checkbox"/>	Nicht erhoben	€ 35.000	20	5
20/07/2012	2012023	Murgang	<i>Ahrntal</i>	D.305 - Griesbach	<input type="checkbox"/>	<input type="checkbox"/>	<input type="checkbox"/>	<input type="checkbox"/>	150 m³	€ 35.000	1	10
20/07/2012	2012015	Murgang	<i>Ahrntal</i>	D.285 - Hollenzbach	<input type="checkbox"/>	<input type="checkbox"/>	<input type="checkbox"/>	<input type="checkbox"/>	1000 m³	€ 35.000	0	7
30/07/2012	2012128	Übersarung	<i>Gsies</i>	C.370.130 - Petzenbach	<input type="checkbox"/>	<input type="checkbox"/>	<input type="checkbox"/>	<input checked="" type="checkbox"/>	Nicht erhoben		12	0
03/08/2012	2012164	Murgang	<i>Sand in Taufers</i>	Nicht digitalisiert - Nicht digitalisiert	<input type="checkbox"/>	<input type="checkbox"/>	<input checked="" type="checkbox"/>	<input type="checkbox"/>	Nicht erhoben		12	0
04/08/2012	2012135	Murgang	<i>Rasen-Antholz</i>	C.335.145 -	<input checked="" type="checkbox"/>	<input type="checkbox"/>	<input type="checkbox"/>	<input type="checkbox"/>	Nicht erhoben		19	0
04/08/2012	2012094	Übersarung	<i>Ahrntal</i>	D.200.85 - Goegenalmbach	<input type="checkbox"/>	<input type="checkbox"/>	<input type="checkbox"/>	<input checked="" type="checkbox"/>	84000 m³	€ 100.000	53	0

ZONE OST

Datum	Codex	Ereignis	Gemeinden	Gewässer	SCHÄDEN				Volumen	Kosten S.M.	Bodenaufnahmen	
					Personen	Gebäude	5 nutzbauten	Verkehrswege			Flugaufnahmen	
04/08/2012	2012130	Murgang	<i>Rasen-Antholz</i>	C.335.180 - Ackstallbach (Stallerbach)	<input type="checkbox"/>	<input type="checkbox"/>	<input type="checkbox"/>	<input checked="" type="checkbox"/>	Nicht erhoben		9	0
05/08/2012	2012127	Übersarung	<i>Rasen-Antholz</i>	C.335 - Antholzerbach	<input type="checkbox"/>	<input type="checkbox"/>	<input checked="" type="checkbox"/>	<input type="checkbox"/>	Nicht erhoben	€ 23.000	39	0
05/08/2012	2012107	Murgang	<i>Mühlwald</i>	D.140.230.40 - Griesbach	<input type="checkbox"/>	<input type="checkbox"/>	<input type="checkbox"/>	<input checked="" type="checkbox"/>	4500 m³	€ 23.000	4	0
05/08/2012	2012106	Übersarung	<i>Vintl</i>	C.120 - Pfundererbach	<input type="checkbox"/>	<input type="checkbox"/>	<input type="checkbox"/>	<input checked="" type="checkbox"/>	275 m³	€ 30.500	4	0
16/08/2012	2012150	Murgang	<i>Innichen</i>	J.15 - Kolberbach	<input checked="" type="checkbox"/>	<input type="checkbox"/>	<input type="checkbox"/>	<input type="checkbox"/>	Nicht erhoben		10	0
22/08/2012	2012109	Murgang	<i>St.Martin in Thurn</i>	E.115 -	<input checked="" type="checkbox"/>	<input type="checkbox"/>	<input type="checkbox"/>	<input type="checkbox"/>	Nicht erhoben		0	6
22/08/2012	2012129	Murgang	<i>Gsies</i>	C.370.125 - Irenbergb. (Hochstein-Schuhler)	<input checked="" type="checkbox"/>	<input type="checkbox"/>	<input type="checkbox"/>	<input type="checkbox"/>	800 m³		12	0
22/08/2012	2012108	Murgang	<i>Bruneck</i>	C.300 - Kaserbach(Riefentalbach)	<input type="checkbox"/>	<input type="checkbox"/>	<input type="checkbox"/>	<input checked="" type="checkbox"/>	1100 m³		0	29
22/08/2012	2012105	Murgang	<i>St.Martin in Thurn</i>	E.130.30 - Bronsarabach	<input type="checkbox"/>	<input type="checkbox"/>	<input checked="" type="checkbox"/>	<input checked="" type="checkbox"/>	13000 m³	€ 25.000	30	27
10/11/2012	2012159	Übersarung	<i>Percha</i> <i>Rasen-Antholz</i>	C.320 - Nasenbach	<input checked="" type="checkbox"/>	<input type="checkbox"/>	<input type="checkbox"/>	<input type="checkbox"/>	5000 m³		4	0
10/11/2012	2012162	Rutschung	<i>Abtei</i>	E.170 - Costabach	<input type="checkbox"/>	<input type="checkbox"/>	<input type="checkbox"/>	<input checked="" type="checkbox"/>	900 m³		4	0
10/11/2012	2012161	Murgang	<i>Abtei</i>	E.160 - Zisabach (Cesabach)	<input type="checkbox"/>	<input type="checkbox"/>	<input type="checkbox"/>	<input checked="" type="checkbox"/>	Nicht erhoben		1	0
10/11/2012	2012160	Rutschung	<i>Percha</i>	C.305.20 -	<input type="checkbox"/>	<input type="checkbox"/>	<input checked="" type="checkbox"/>	<input type="checkbox"/>	Nicht erhoben		8	0
10/11/2012	2012126	Übersarung	<i>Percha</i>	C.310 - Litschbach	<input checked="" type="checkbox"/>	<input type="checkbox"/>	<input type="checkbox"/>	<input type="checkbox"/>	4500 m³		2	0
10/11/2012	2012163	Murgang	<i>Abtei</i> <i>Wengen</i>	Nicht digitalisiert - Nicht digitalisiert	<input type="checkbox"/>	<input type="checkbox"/>	<input checked="" type="checkbox"/>	<input checked="" type="checkbox"/>	400 m³		6	0
11/11/2012	2012180	Übersarung	<i>Welsberg - Taisten</i>	C.390 -	<input type="checkbox"/>	<input type="checkbox"/>	<input type="checkbox"/>	<input checked="" type="checkbox"/>	70 m³	€ 3.000	1	0
11/11/2012	2012177	Übersarung	<i>Niederdorf</i>	C.415 - Golserbach	<input type="checkbox"/>	<input type="checkbox"/>	<input checked="" type="checkbox"/>	<input checked="" type="checkbox"/>	600 m³	€ 3.000	4	0

ZONE OST

Datum	Codex	Ereignis	Gemeinden	Gewässer	SCHÄDEN				Volumen	Kosten S.M.	Bodenaufnahmen		Flugaufnahmen	
					Personen	Gebäude	5 hutzbauten	Verkehrswege						
11/11/2012	2012178	Übersarung	<i>Innichen</i>	J.15 - Kolberbach	<input type="checkbox"/>	<input type="checkbox"/>	<input type="checkbox"/>	<input checked="" type="checkbox"/>	2500 m³	€ 10.000	2	0		
11/11/2012	2012176	Anderes	<i>Welsberg - Taisten</i>	C.365 - Unterrainbach (Kirmle)	<input type="checkbox"/>	<input type="checkbox"/>	<input type="checkbox"/>	<input type="checkbox"/>	Nicht erhoben	€ 1.500	2	0		
11/11/2012	2012182	Übersarung	<i>Rodeneck</i>	C.70 - Steigerbach	<input type="checkbox"/>	<input type="checkbox"/>	<input type="checkbox"/>	<input checked="" type="checkbox"/>	300 m³	€ 5.000	7	0		
11/11/2012	2012175	Überschwemmung - Hochwasser	<i>Innichen</i>	J.105 - Sextnerbach	<input type="checkbox"/>	<input type="checkbox"/>	<input checked="" type="checkbox"/>	<input checked="" type="checkbox"/>	Nicht erhoben		7	0		
11/11/2012	2012179	Ufererosion	<i>Prags</i>	C.400 - Pragserbach	<input type="checkbox"/>	<input type="checkbox"/>	<input type="checkbox"/>	<input type="checkbox"/>	Nicht erhoben	€ 5.000	3	0		
11/11/2012	2012174	Rutschung	<i>Sexten</i>	J.105 - Sextnerbach	<input type="checkbox"/>	<input type="checkbox"/>	<input checked="" type="checkbox"/>	<input type="checkbox"/>	50 m³	€ 3.000	1	0		
11/11/2012	2012181	Übersarung	<i>Terenten</i>	C.165.5 - Hohenbichlbach	<input type="checkbox"/>	<input type="checkbox"/>	<input type="checkbox"/>	<input checked="" type="checkbox"/>	Nicht erhoben		5	0		
11/11/2012	2012172	Überschwemmung - Hochwasser	<i>Bruneck</i>	C.275.10 -	<input checked="" type="checkbox"/>	<input type="checkbox"/>	<input type="checkbox"/>	<input type="checkbox"/>	Nicht erhoben		10	0		
11/11/2012	2012146	Übersarung	<i>Niederdorf</i>	C.430 - Graubach (Putzbach)	<input type="checkbox"/>	<input type="checkbox"/>	<input checked="" type="checkbox"/>	<input checked="" type="checkbox"/>	3000 m³	€ 25.000	17	0		
11/11/2012	2012148	Überschwemmung - Hochwasser	<i>Innichen</i>	J - Drauffluss	<input type="checkbox"/>	<input type="checkbox"/>	<input type="checkbox"/>	<input type="checkbox"/>	Nicht erhoben	€ 3.000	5	0		
11/11/2012	2012149	Überschwemmung - Hochwasser	<i>Welsberg - Taisten</i>	C - Rienzfluss	<input checked="" type="checkbox"/>	<input type="checkbox"/>	<input type="checkbox"/>	<input type="checkbox"/>	Nicht erhoben		3	0		
11/11/2012	2012034	Rutschung	<i>Abtei</i>	E.230 - St. Kassian-Bach	<input checked="" type="checkbox"/>	<input type="checkbox"/>	<input type="checkbox"/>	<input type="checkbox"/>	Nicht erhoben		1	0		
13/12/2012	2012183	Rutschung	<i>Abtei</i>	E - Gaderbach	<input type="checkbox"/>	<input checked="" type="checkbox"/>	<input checked="" type="checkbox"/>	<input checked="" type="checkbox"/>	Nicht erhoben	€ 900.000	0	76		
28/04/2013	2013011	Übersarung	<i>St.Martin in Thurn</i>	E.130.10 - Blockbach	<input type="checkbox"/>	<input type="checkbox"/>	<input type="checkbox"/>	<input type="checkbox"/>	Nicht erhoben	€ 4.500				
28/05/2013	2013010	Rutschung	<i>Olang</i>	C.330 - Furkelbach	<input type="checkbox"/>	<input type="checkbox"/>	<input type="checkbox"/>	<input type="checkbox"/>	Nicht erhoben	€ 5.500				

ANZAHL der EREIGNISSE: 50

GESAMTVOLUMEN: 175395 m³

GESAMTSUMME SOFORTMASSNAHMEN: € 1.315.000



Abschlussbericht der Ereignisdokumentation 2012

