



flussaufwärts

SULDENBACH RÍO SOLDA

Ein Projekt
zur nachhaltigen Nutzung
des Lebensraumes

Un progetto per un utilizzo
sostenibile dell'ambiente



AUTONOME PROVINZ BOZEN - SÜDTIROL
Abteilung 30 - Wasserschutzbauten



PROVINCIA AUTONOMA DI BOLZANO - ALTO ADIGE
Ripartizione 30 - Opere Idrauliche





flussaufwärts

SULDENBACH RIO SOLDA

Das Projekt

„flussaufwärts“ - der Einzugsgebietsplan Suldenbach, ist ein Planungsinstrument, das die Naturgefahren, die räumliche Nutzung sowie die Nutzungsansprüche darstellt, die entstehenden Konflikte und Risiken in der Wasser- und Raumnutzung aufzeigt und gemeinsame Lösungsvarianten sucht.

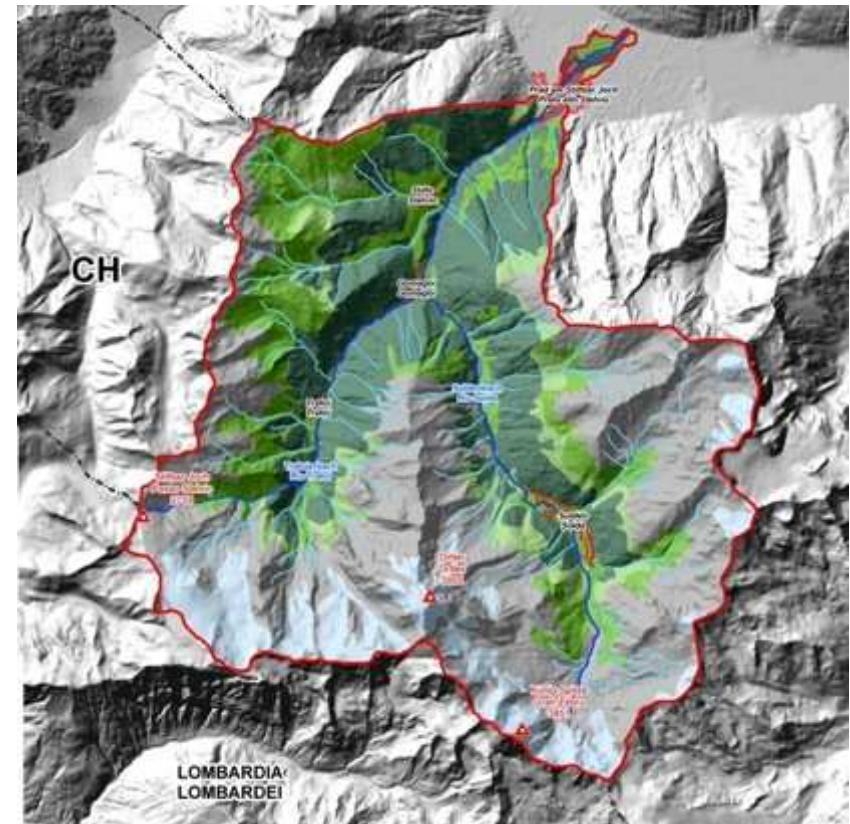
Ziel des Projektes ist der Schutz vor Naturgefahren und die nachhaltige Entwicklung des Territoriums unter Berücksichtigung der Interessen der darin lebenden und wirtschaftenden Bevölkerung.

Das Projekt ist 2013 gestartet und läuft bis Mai 2015.

Die Umsetzung erfolgt in mehreren Schritten :

- I. Analyse des Gebietes (Arbeitspakete)
- II. Vernetzung der Ergebnisse
- III. Entwurf für den Soll-Zustand des Flussraumes und Leitbild
- IV. Maßnahmenkatalog

Das Projekt wird über das Programm „Regionale Wettbewerbsfähigkeit und Beschäftigung“ des Europäischen Fonds für Regionale Entwicklung EFRE 2007-2013 finanziert.



Übersichtskarte des Einzugsgebietes



AUTONOME PROVINZ BOZEN - SÜDTIROL

Abteilung 30 - Wasserschutzbauten



PROVINCIA AUTONOMA DI BOLZANO - ALTO ADIGE

Ripartizione 30 - Opere idrauliche





Arbeitspakete

Wassergefahren

Im Arbeitspaket Wassergefahren werden Ereignisse wie Überflutung, Übersarung und Murgänge bearbeitet.

Dazu gehört die Sammlung historischer Unwetterereignisse, Geländeerhebungen, Dokumentation sogenannter „stummer Zeugen“ sowie Simulationen zu Niederschlags- und Abflussereignissen.

Die bestehenden Wassergefahren werden beschrieben und kartografisch dargestellt. Die Ergebnisse können für die Erstellung des Gefahrenzonenplanes verwendet werden.



Drei Brunnen Trafoi 2012

Wassernutzung

Im Arbeitspaket „Wassernutzung“ werden die Daten der bestehenden Wassernutzungen erhoben.

Dazu zählen Nutzungen für Trinkwasser, Energiegewinnung, Beregnung und Schneeerzeugung.

Die Ergebnisse werden in Form von Karten und Fachberichten dargestellt.



Ökologie

Mit dem Arbeitspaket „Gewässerökologie“ werden die Lebensräume der Gewässer analysiert, beschrieben und mögliche Verbesserungen vorgeschlagen. Die Gewässergüte und Fischfauna, sowie die Struktur der Fließgewässer werden analysiert und dokumentiert.

Das Modul „Terrestrische Ökologie“ beschäftigt sich mit den Lebensräumen der Flora und Fauna „am Land“. Im Projekt stehen jene Tier- und Pflanzenarten und deren Lebensräume im Mittelpunkt, die für alpine Gebirgsflüsse und deren Einzugsgebiete charakteristisch sind. Vorhandene Daten zum Vorkommen der Tier- und Pflanzenarten werden gesammelt, Kartierungen im Gelände durchgeführt und anschließend kartographisch dargestellt.



Nutzungen und Interessen

Raumnutzung

Im Arbeitspaket „Raumnutzung“ werden alle raumplanerisch relevanten Dokumente gesammelt und ausgewertet. Die aktuellen Nutzungen wie Land- und Forstwirtschaft, Siedlungs- und Wirtschaftsentwicklung werden erfasst und mit historischen Daten verglichen. Daneben werden auch Besitzverhältnisse und rechtliche Bindungen von Grund und Boden, Wasser und anderen Ressourcen erfasst.

Öffentlichkeitsarbeit

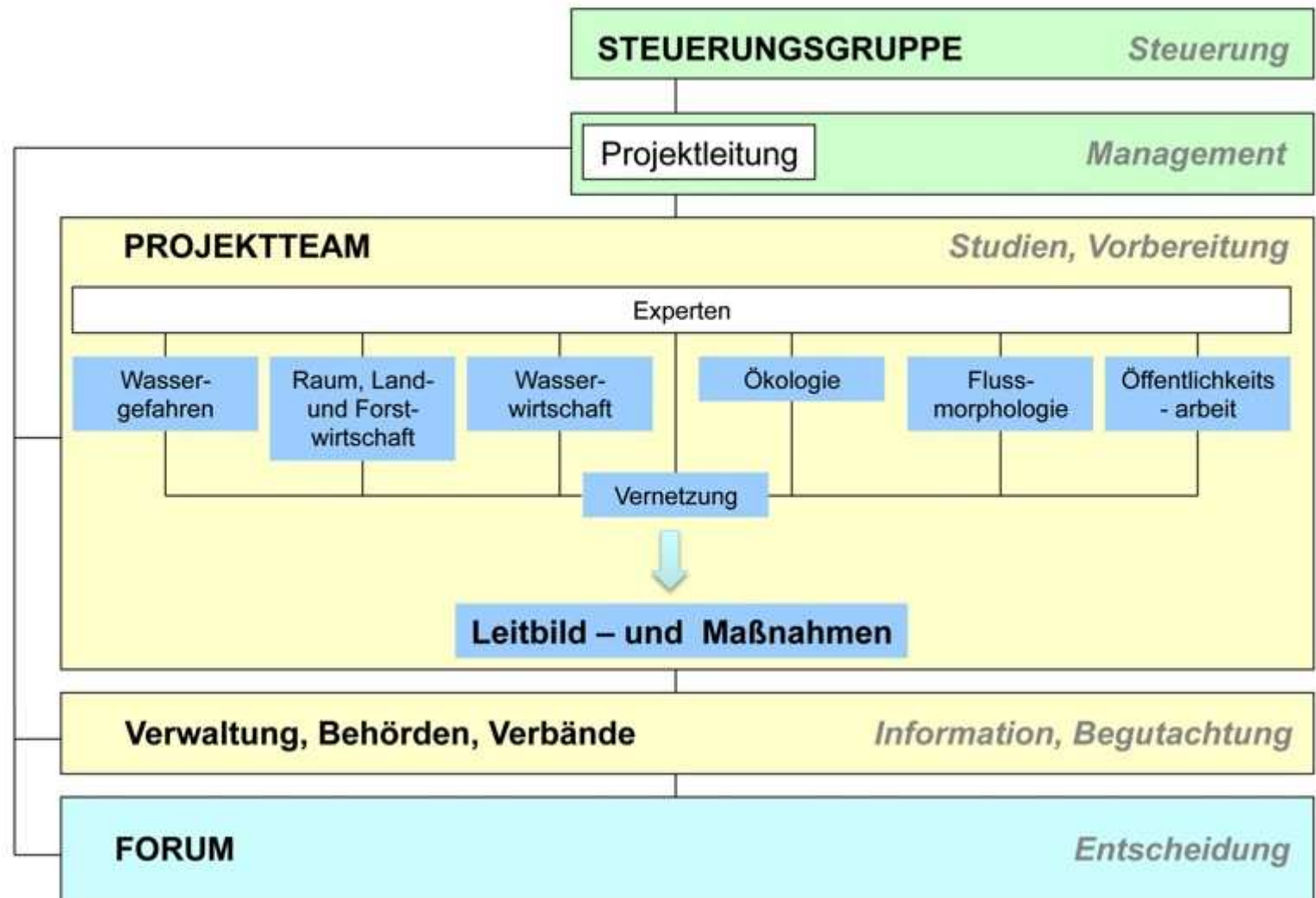
Inhalt ist die Kommunikationsarbeit, basierend auf Information und Beteiligung der Bevölkerung im Planungsgebiet.

Ziel ist es, die Inhalte allgemein verständlich zu kommunizieren, die Bevölkerung über Risiken des Hochwasserschutzes zu informieren und zur Bewusstseinsbildung für ein nachhaltiges Gefahrenmanagement beizutragen.





Projektorganisation





flussaufwärts

SULDENBACH RIO SOLDA

Produkte & Maßnahmen

Ausstellung

Seit Mitte März 2014 informiert eine kleine Wanderausstellung die Bevölkerung über das Projekt. Die Ausstellung macht auf die Gewässer und deren Einzugsgebiet, mit den Aspekten Wassernutzungen, Schutz des Wassers und Schutz vor dem Wasser aufmerksam.



Ausstellung flussaufwärts

Straßentafel

Eine spezielle Maßnahme in Zusammenarbeit mit der Abteilung Straßendienst der Autonomen Provinz Bozen.

Zwei Informationstafeln in Spondinig und Stilfser Brücke im Zeitraum von März bis September 2014.



Infotafel entlang der Stilfserjochstraße



AUTONOME PROVINZ BOZEN - SÜDTIROL

Abteilung 30 - Wasserschutzbauten



PROVINCIA AUTONOMA DI BOLZANO - ALTO ADIGE

Ripartizione 30 - Opere idrauliche



Poster

Posteraktionen im Frühjahr und Herbst 2014 informieren die Bevölkerung.



Poster



AUTONOME PROVINZ BOZEN - SÜDTIROL

Abteilung 30 - Wasserschutzbauten



PROVINCIA AUTONOMA DI BOLZANO - ALTO ADIGE

Ripartizione 30 - Opere idrauliche



Veranstaltungen

Workshop

Im Rahmen des Projektes sind eine Reihe von Workshops geplant. Sie dienen der Koordination und dem Informationsaustausch bezüglich Fortschritt und Ergebnisse der einzelnen Arbeitspakete.

Teilnehmer:

- Gemeinden Stilfs und Prad am Stilfserjoch,
- Landesämter für Wasserschutzbauten, Geologie und Baustoffprüfung, Zivilschutz, Landschaftsökologie, Forstplanung und Gewässerschutz
- Forstinspektorat Schlanders
- Bezirksamt für Landwirtschaft
- Nationalpark Stilfserjoch
- Experten der jeweiligen Arbeitspakete

Foren

Im Rahmen des Projektes finden regelmäßig Foren statt. Ziel ist der Informationsaustausch unter Einbeziehung der Menschen vor Ort.

Teilnehmer:

- Behörden
- Vertreter von Verbänden und Vereinen
- Interessensvertreter.

Aufgabe ist die Mitarbeit beim Erstellen des gemeinsamen Leitbildes und des Entwicklungsplans. Die Foren ersetzen keine bestehenden Verfahrenswege und dienen der Konsultation.



Bgm. Dr. Hartwig Tschennett beim 1. flussaufwärts-Forum in Stilfs



AUTONOME PROVINZ BOZEN - SÜDTIROL

Abteilung 30 - Wasserschutzbauten



PROVINCIA AUTONOMA DI BOLZANO - ALTO ADIGE

Ripartizione 30 - Opere idrauliche





flussaufwärts
SULDENBACH RIO SOLDA

Schule

Kinder und Jugendliche werden auf mögliche Naturgefahren hin aufgeklärt und interaktiv miteinbezogen. Inhalte der Veranstaltung sind die Naturgefahren, aber auch spezielle Themen wie Zivilschutz, Geologie, Wasserschutz und Forstwirtschaft.

Gemeinsam mit der Mittelschule Prad am Stilfserjoch, den Grundschulen Prad am Stilfserjoch und Lichtenberg fanden am 3. Juni, 16. September und 23. September 2014 Projekttag statt.



Projekttag 2014



AUTONOME PROVINZ BOZEN - SÜDTIROL

Abteilung 30 - Wasserschutzbauten



PROVINCIA AUTONOMA DI BOLZANO - ALTO ADIGE

Ripartizione 30 - Opere idrauliche





flussaufwärts
SULDENBACH RIO SOLDA

Vorträge & Exkursionen

Projektvorstellungen bei besonderen Gelegenheiten, wie Versammlungen von Gemeinden, Tourismusvereinen und diversen Organisationen finden statt.

Veranstaltungen im Freien, verbunden mit einer Wanderung veranschaulichen in besonderer Weise die Thematik rund um Naturgefahren.

Auf Nachfrage werden spezielle Veranstaltungen organisiert.



*Bürgerversammlung
Prad, 04. April 2014*



Gletschercamp, 20. September 2013



AUTONOME PROVINZ BOZEN - SÜDTIROL

Abteilung 30 - Wasserschutzbauten



PROVINCIA AUTONOMA DI BOLZANO - ALTO ADIGE

Ripartizione 30 - Opere idrauliche





flussaufwärts
SULDENBACH RIO SOLDA

Radiosendung

Im Rahmen der Rai-Südtirol Radiosendung Sendung „Unser Land“ wurde am 28.08.14 ein Bericht mit Interviews zum Projekt ausgestrahlt.

Rai Südtirol



Heike Tschenett (RAI) im Interview mit Walter Gostner und Kurt Kusstatscher



AUTONOME PROVINZ BOZEN - SÜDTIROL

Abteilung 30 - Wasserschutzbauten



PROVINCIA AUTONOMA DI BOLZANO - ALTO ADIGE

Ripartizione 30 - Opere idrauliche





Termine

2013

Workshop 1	05. Juli – Prad
Projektvorstellung	20. September – Gletschercamp Franzeshöhe
Workshop 2	14. November 2013 – Gomagoi
Forum 1	19. Dezember – Stilfs

2014

Ausstellungs-Start	22. März - Stilfs
Projektvorstellung	04. April – Prad Bürgerversammlung
Aktion Straßentafel	März bis September – Spondinig/Stilfser Brücke
Workshop 3	15. April - Gomagoi
Forum 2	09. Mai - Prad
Projekttag I	27. Mai – Prad Mittelschule
Projekttag II	16. September – Grundschule Prad/Lichtenberg
Projekttag III	23. September – Prad Mittelschule
Workshop 4	21. November – Prad Bürgersaal

2015

Workshop 5	15. Jänner – Gomagoi
Forum 3	30. Jänner – Gomagoi

In Planung

Forum 3	20. März – Gomagoi
Abschlussfest	27. Mai – Trafoi
Tagung “Aquased”	19. Juni – Prad

Altri eventi

...





flussaufwärts
SULDENBACH RIO SOLDA

Ergebnisse

[Link](#)

Kontakt

Nicola Marangoni
Projektleiter
Abteilung 30 Wasserschutzbauten
nicola.marangoni@provinz.bz.it
Tel. 0471 414575

Stand

10.03.2015



AUTONOME PROVINZ BOZEN - SÜDTIROL

Abteilung 30 - Wasserschutzbauten



PROVINCIA AUTONOMA DI BOLZANO - ALTO ADIGE

Ripartizione 30 - Opere idrauliche

