



## Report Annuale

# ED30 2012





## **INDICE**

- 1. Premessa**
- 2. Dati e statistiche**
  - 2.1 Distribuzione per tipo di processo**
  - 2.2 Distribuzione cronologica**
  - 2.3 Distribuzione spaziale**
  - 2.4 Volumi mobilitati**
- 3. Quadro riassuntivo 1998 – 2012**
- 4. Descrizione degli eventi**
  - 4.1 Eventi del 04.08.2012**
  - 4.2 Eventi del 25.08.2012**
  - 4.3 Eventi del 11.11.2012**
  - 4.4 Altri eventi**

### **Testi e grafici**

Omar Formaggioni

Pierpaolo Macconi

### **Revisione e traduzione**

Markus Sperling

### **Si ringrazia**

Ufficio Idrografico della Provincia di Bolzano

## 1. PREMESSA

L'attività di documentazione eventi da parte della Ripartizione 30 ha avuto inizio, in forma standardizzata, nel 1998. Nel corso degli anni il sistema di documentazione, denominato ED30, è progressivamente maturato, migliorando nelle metodologie, nelle procedure e negli strumenti di lavoro. Il sistema permette il rilevamento organizzato e standardizzato degli eventi idrogeologici (alluvioni, colate detritiche, frane, crolli e valanghe) che interessano i corsi d'acqua. La procedura di documentazione viene attivata in seguito ad una segnalazione; dopo una breve verifica delle informazioni viene inviato un documentatore e, nei casi di necessità, viene organizzato un volo di sopralluogo con elicottero. Il rilievo in campo prevede la raccolta dei principali dati di processo, la documentazione fotografica e la redazione di una cartografia a scala opportuna (minimo 1:25.000). Tutti questi dati vengono successivamente digitalizzati ed archiviati in una banca dati modulare. L'elemento vincente del sistema rimane comunque il team di collaboratori, che, dall'attività in campo a quella di gestione dati, garantisce un elevato standard di qualità ed affidabilità delle informazioni, grazie ad una notevole esperienza, competenza e soprattutto all'impegno personale.

Un'ulteriore parte del sistema è costituito dall'indagine storica, denominata "ED30-History": tramite collaboratori specializzati e liberi professionisti viene effettuata la ricerca di dati e foto storiche, che, oltre a prolungare all'indietro le serie storiche irrobustendo il valore statistico della banca dati, costituiscono un valido supporto decisionale ed informativo nelle attività sul territorio.

L'attività documentazione di eventi naturali in Alto Adige viene curata, oltre che dalla Ripartizione Opere idrauliche con il sistema ED30, anche dall'Ufficio Geologia (documentazione delle frane con sistema IFFI – Inventario dei Fenomeni Franosi in Italia) e dal Servizio prevenzione valanghe dell'Ufficio Idrografico (LAKA – Catasto valanghe).

L'importanza della documentazione eventi è testimoniata dalla crescente richiesta d'informazioni sia da parte dei tecnici dell'Azienda Speciale, sia da soggetti esterni, quali liberi professionisti, università ed enti di ricerca.



## 2. DATI E STATISTICHE

Nel 2012 nel sistema ED30 sono stati registrati ben 203 eventi, la tendenza è stata caratterizzata da un deciso aumento del numero di eventi rispetto al 2011 (68 eventi). Tale incremento è legato soprattutto ad alcuni fenomeni meteorologici particolarmente intensi ed estesi.

I 3 eventi meteo di maggiore rilievo sono stati quelli che si sono verificati nelle seguenti date: 04.08.2012, 25.08.2012 ed 11.11.2012 e hanno causato rispettivamente 63, 53 e 16 eventi.

- Il fenomeno meteorologico del 04.08.2012 ha interessato la Zona dell'Alto Isarco, coinvolgendo i comuni di Vipiteno, Brennero, Racines, ma in particolar modo la Val di Vizze;
- il secondo fenomeno meteo del 25.08.2012 ha invece interessato la Valle di Trafoi e di Solda;
- il terzo evento meteo avvenuto in data 11.11.2012 ha interessato invece più settori della provincia (Bassa Atesina, Burgraviato, Valle di Tires, Val Gardena, Val Pusteria).

### 2.1. DISTRIBUZIONE PER TIPO DI PROCESSO

La nuova classificazione del processo di alluvione, introdotta nel 2010, prevede le seguenti tipologie di evento:

- alluvione statica: generalmente legata a corsi d'acqua di fondovalle caratterizzati da bassa pendenza, con trasporto solido ordinario di fondo prevalente e con limitati fenomeni erosivi
- alluvione torrentizia: tipica di corsi d'acqua a maggior pendenza, con fenomeni anche intensi di trasporto solido di fondo e diffusi fenomeni erosivi
- alluvione urbana: legata alla presenza in aree urbanizzate di opere di regimazione (cunette, restringimenti, tombini, intubamenti), spesso insufficienti a smaltire portate non ordinarie

Questa distinzione permette di differenziare fenomeni molto localizzati e di natura tipicamente "antropica" dalle alluvioni propriamente dette. Utilizzando questa nuova classificazione gli eventi del 2012 risultano così suddivisi:

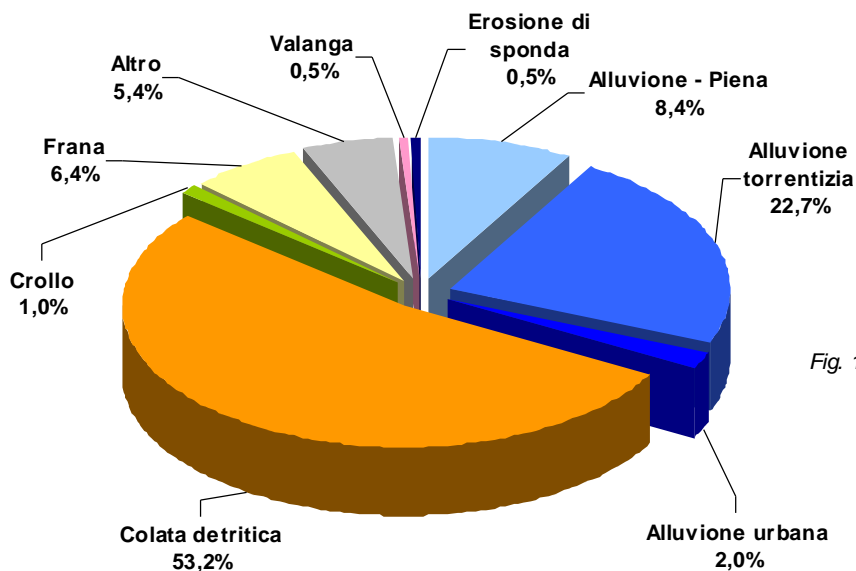


Fig. 1: distribuzione degli eventi per tipologia di processo

<b>108</b>	Colata detritica	<b>46</b>	Alluvione torrentizia	<b>4</b>	Alluvione urbana
<b>17</b>	Alluvione – Piena	<b>13</b>	Frana	<b>2</b>	Crollo
<b>1</b>	Erosione di sponda	<b>1</b>	Valanga	<b>11</b>	Altro

L'acquisizione dei dati in campo è stata condotta sia con la versione più completa della scheda (denominata "Full"), che consente una documentazione approfondita di tutti i fenomeni, che con la versione ridotta

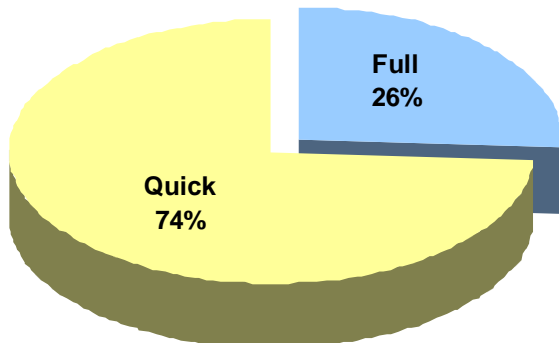


Fig. 2: distribuzione degli eventi per tipologia di rilievo

“Quick”. Tale versione è stata sviluppata per il rilevamento di piccoli eventi e, in caso di eventi a carattere regionale, degli eventi secondari. Il grafico a sinistra evidenzia una tendenza all'utilizzo della versione Quick; tale valore è giustificato proprio dal fatto che nel caso degli eventi del 2012, la grande maggioranza descrive eventi di piccola entità che hanno fatto da corollario agli eventi regionali che hanno caratterizzato questa stagione di rilievi.

La documentazione fotografica 2012 consta di 5.076 foto, di cui 1.669 da elicottero, per una media di 25 foto per evento. Tutte le foto sono state catalogate ed archiviate nella banca dati MEDIA30 mediante il software Canto CUMULUS™. Gli eventi di quest'anno hanno riscontrato notevole interesse sia dai canali media tradizionali, ma anche da parte dei singoli cittadini. Questo interesse ha permesso di recuperare una notevole quantità di materiale video pubblicato in rete su canali come YouTube e YouReporter. Sempre numerosi sono comunque i video e foto forniti da terzi (vigili del fuoco o abitanti del luogo), che, anche se non sempre di grande qualità, hanno il merito di cogliere l'evento o i suoi effetti in tempo reale o almeno prima degli interventi di ripristino.

## 2.2. DISTRIBUZIONE CRONOLOGICA

Dalla distribuzione temporale degli eventi rilevati nel 2012 (fig. 3) emerge la tipica stagionalità degli eventi in Alto Adige: la gran parte degli eventi si sono infatti verificati nel periodo estivo, tra giugno e settembre. La caratteristica degli eventi di quest'anno è però l'alta concentrazione in alcune date precise:

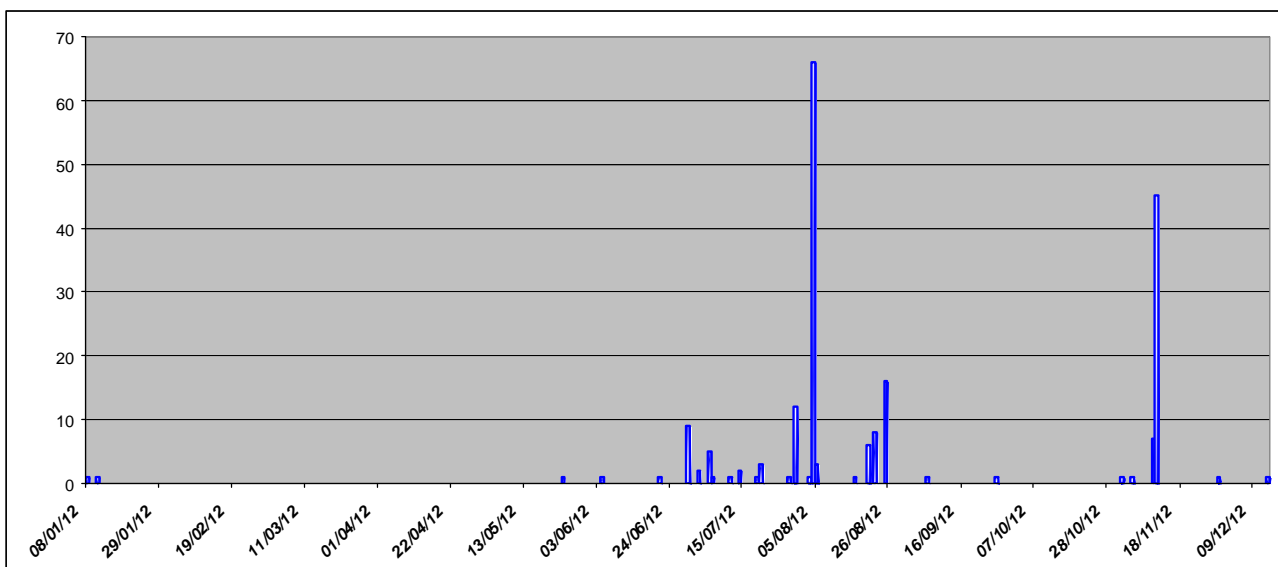
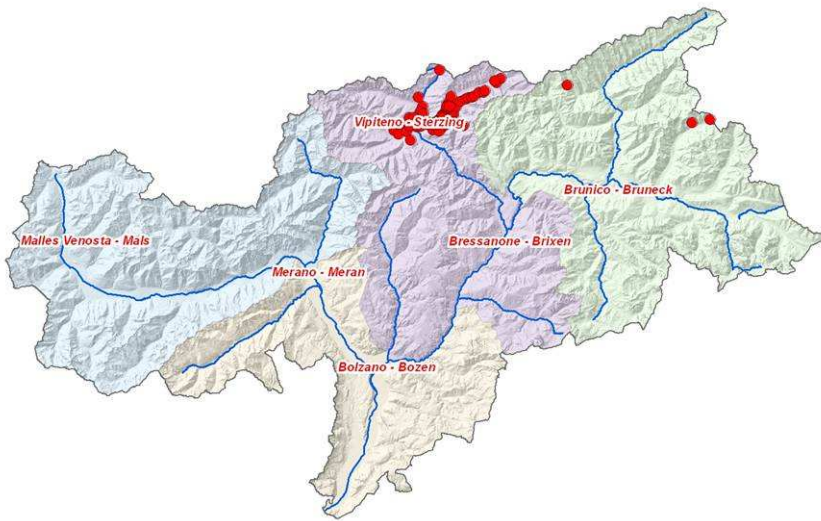
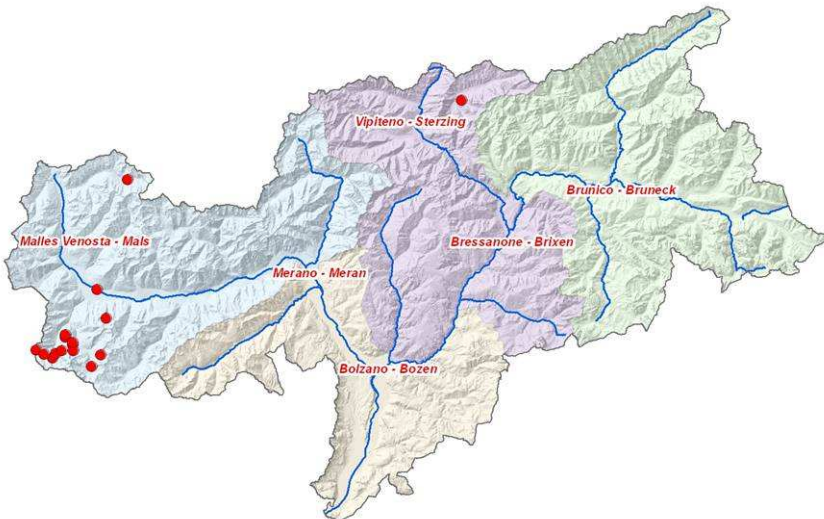


Fig. 3: distribuzione temporale degli eventi



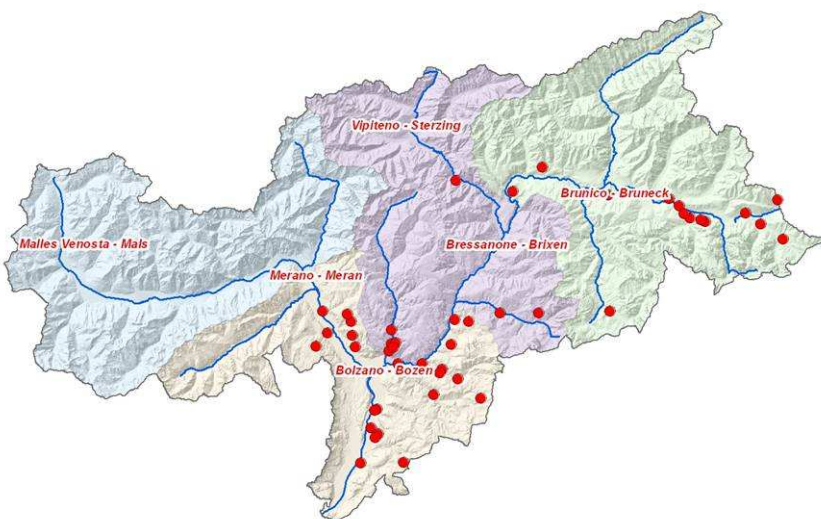
**04.08.2012**

Val di Vizze, Vipiteno, Brennero, Racines, Campo di Trens, Valle Aurina, Rasun Anterselva



**25.08.2012**

Stelvio, Lasa, Prato allo Stelvio, Curon Venosta, Val di Vizze



**11.11.2012**

Egna, Trodena, Bronzolo, Ora, Tesimo, Postal, Meltina, Renon, Bolzano, Tires, Fiè allo Sciliar, Cornedo, Nova Levante, Nova Ponente, Castelrotto, Badia, Fortezza, Rodengo, Terento, Brunico, Monguelfo, Braies, Sesto, Villabassa, S. Candido

### 2.3. DISTRIBUZIONE SPAZIALE

L'analisi della distribuzione spaziale ha evidenziato oltre alle tipologie di eventi "singoli", che colpiscono un solo corso d'acqua, ed eventi "di valle" che arrivano a colpire circa una decina di bacini, anche il ritorno in maniera decisa di quelli che vengono definiti eventi "intervallivi", associati a temporali violenti ed estesi come quelli che hanno caratterizzato il 2009, dove hanno colpito diverse zone.

Si riporta la cartografia completa di tutti gli eventi suddivisi per tipologia di fenomeno.

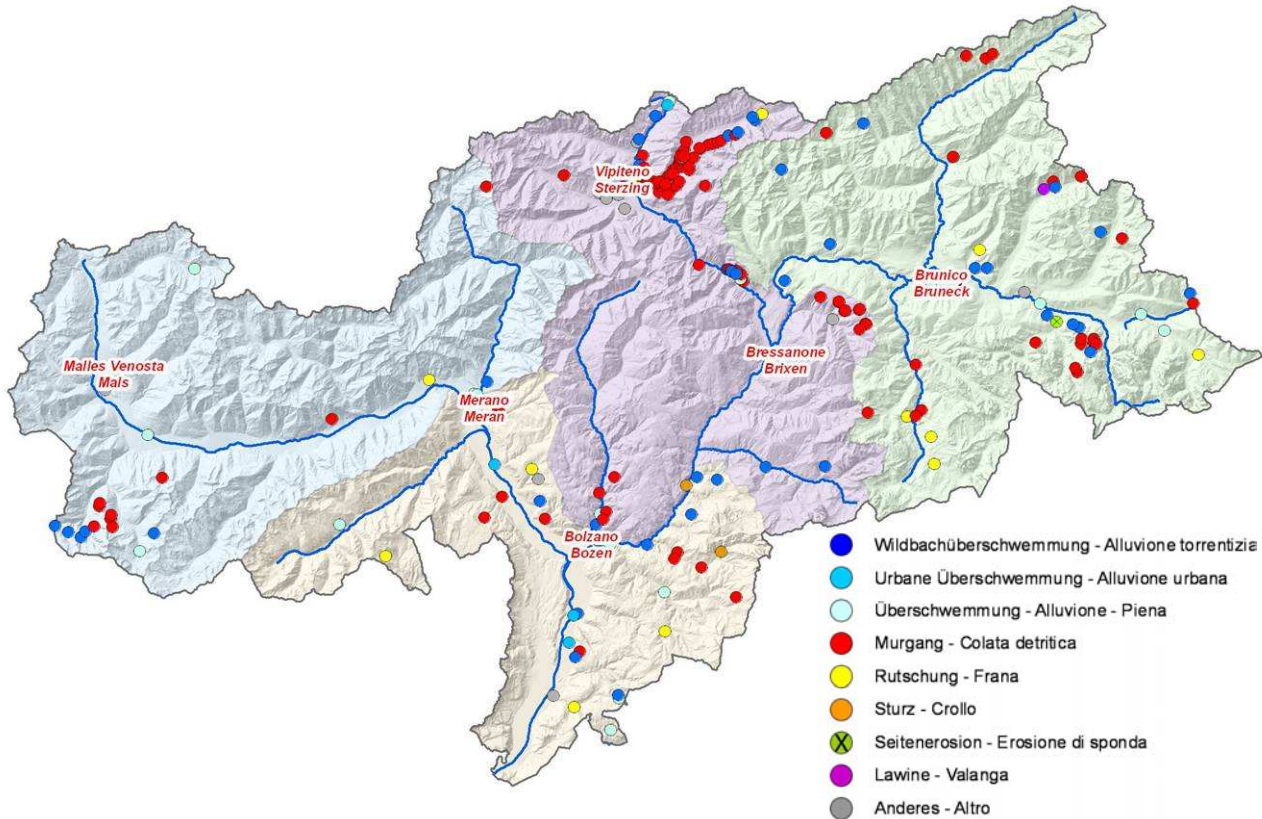


Fig. 4: tipologia e distribuzione degli eventi 2012

Per quanto riguarda le zone di competenza della Ripartizione 30, la più colpita è stata sicuramente la zona Nord con 101 casi, seguita dalla zona Est con 49 casi. Le zone Sud ed Ovest con rispettivamente 30 e 23 eventi ciascuna, sono state le zone meno colpite, registrando insieme 1/3 della totalità degli eventi accaduti nelle altre 2 zone.

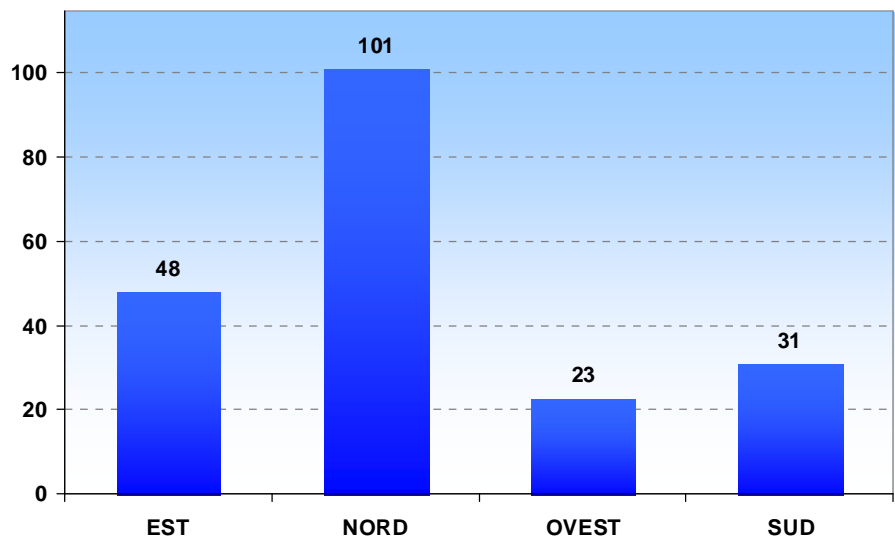


Fig. 5: distribuzione degli eventi per zona di competenza



## 2.4. VOLUMI MOBILITATI

La stima dei volumi rappresenta una delle fasi più importanti ed al contempo difficili nella procedura di documentazione; i principali fattori d'indeterminazione sono legati a:

- Impossibilità di percorrere l'intero tratto interessato.
- Difficoltà nella quantificazione dei volumi spostati.
- Fenomeni di asporto da parte dell'emuntore dopo l'evento.
- Sovrapposizione di eventi successivi.
- Problemi logistici (mancanza di tempo, condizioni meteo...).

Tra gli eventi registrati nel 2012, spicca sicuramente il valore registrato dal Torrente Vizze con 269.000m<sup>3</sup> e dal Rio di Plaies con 265.000m<sup>3</sup> di materiale mobilizzato. Sono stati registrati ben 17 eventi che hanno mobilizzato più di 10.000m<sup>3</sup> di materiale, dei quali 4 hanno superato i 50.000m<sup>3</sup>. Considerando gli eventi con rilevazione del volume si ha una stima di magnitudo media pari a circa **8.000m<sup>3</sup>**, decisamente maggiore rispetto ai 3.500m<sup>3</sup> della media 2011.

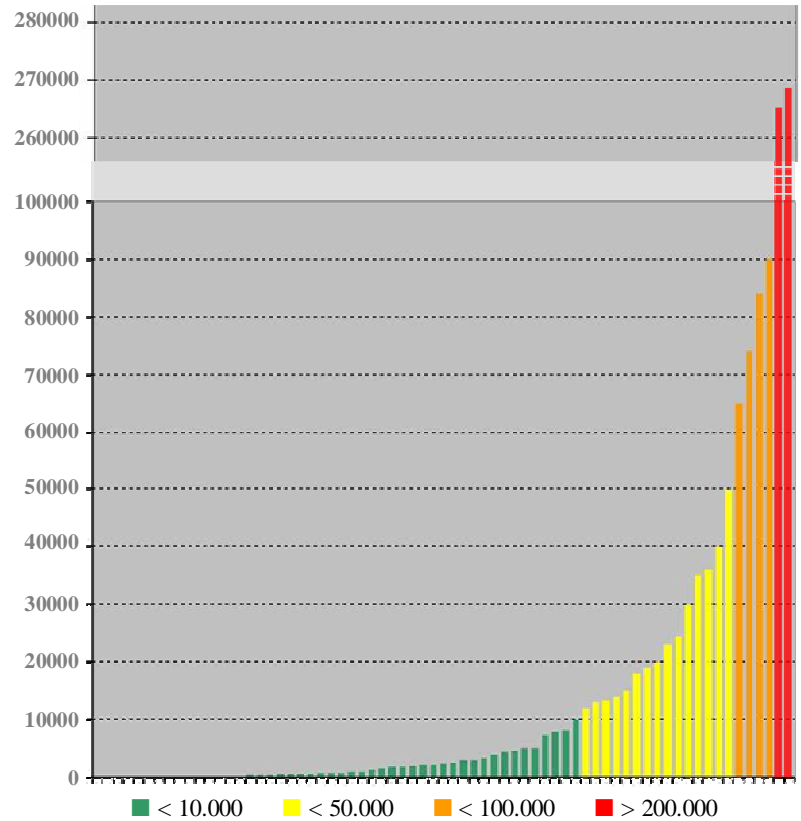


Fig. 6: Grafico della magnitudo degli eventi

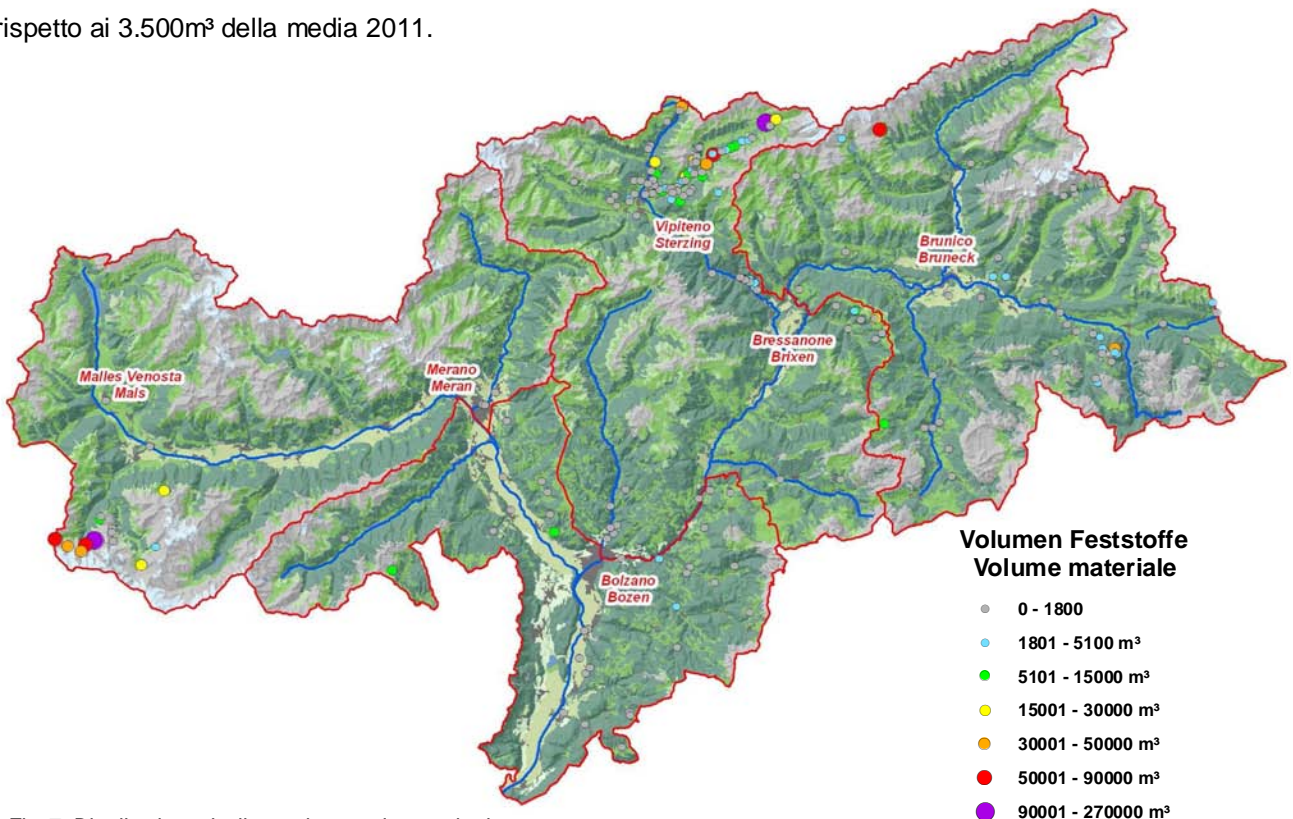


Fig. 7: Distribuzione degli eventi secondo magnitudo

### 3. QUADRO RIASSUNTIVO 1998 – 2012

Di seguito si riportano alcuni schemi e grafici riassuntivi relativi ai quindici anni di documentazione eventi.

	1998	1999	2000	2001	2002	2003	2004	2005	2006	2007	2008	2009	2010	2011	2012	TOTALE
<b>NORD</b>	31	8	44	9	17	21	2	18	16	54	37	59	21	7	101	445
<b>EST</b>	16	5	17	4	22	18	4	16	6	5	17	37	26	7	49	249
<b>SUD</b>	0	3	30	2	22	9	7	0	6	9	27	23	9	16	30	193
<b>OVEST</b>	9	33	39	6	31	28	14	17	14	3	25	38	32	38	23	350
<b>Totale</b>	56	49	130	21	92	76	27	51	42	71	106	157	88	68	203	1237

Tab. 1: riassunto degli eventi registrati per zona di competenza ed anno nel periodo 1998 – 2012

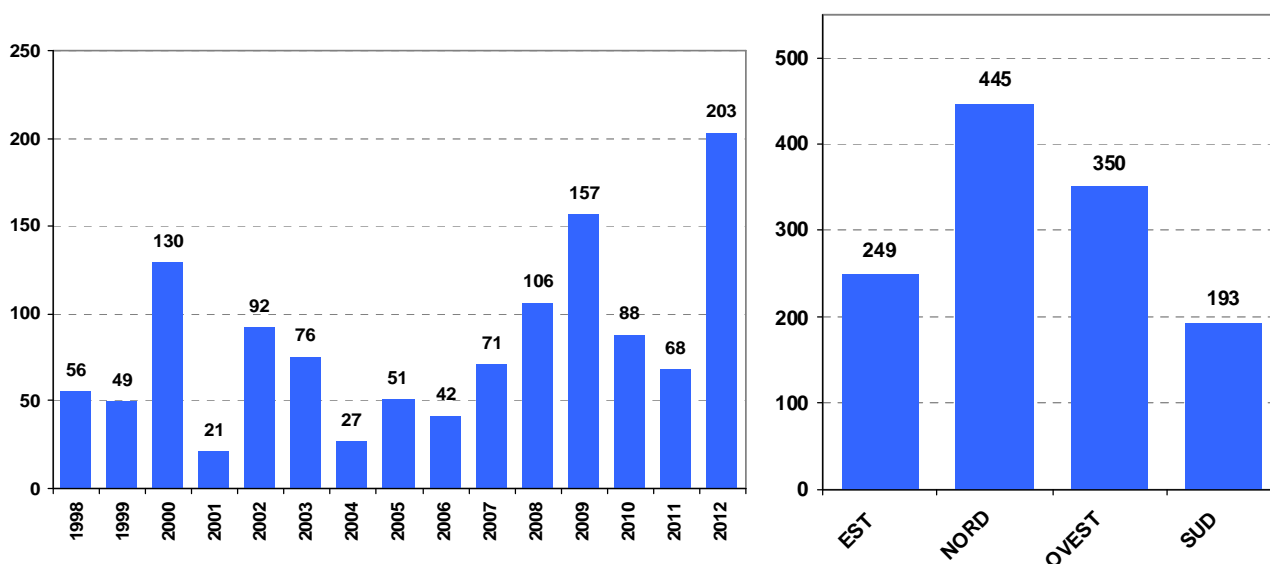


Fig. 8: riassunto degli eventi registrati per anno e zona di competenza nel periodo 1998 – 2012

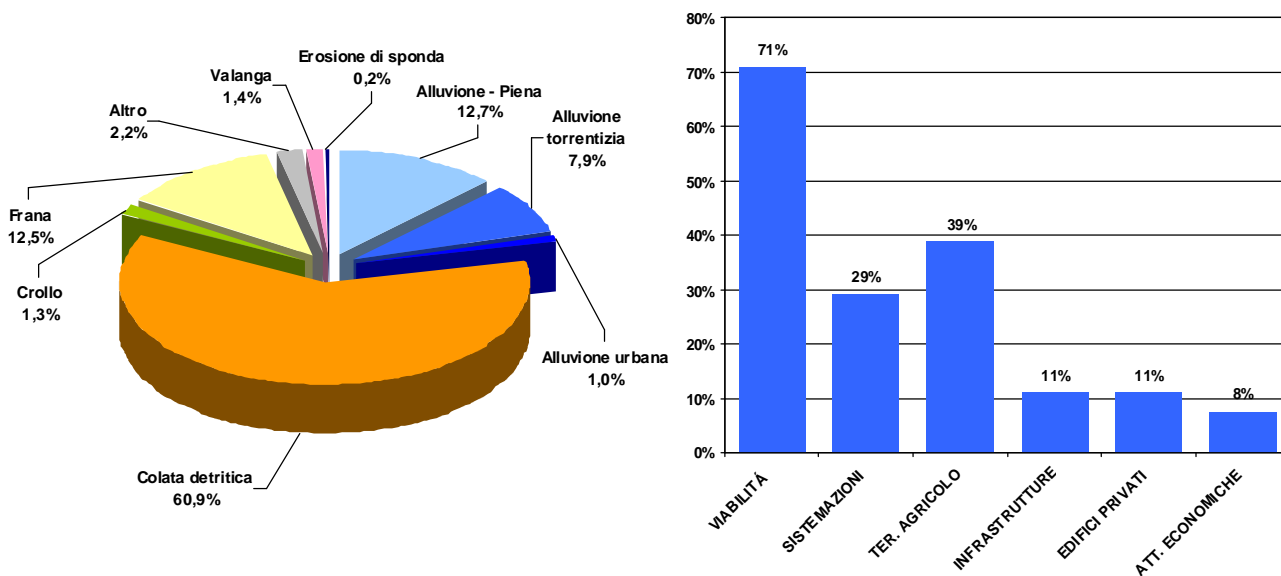
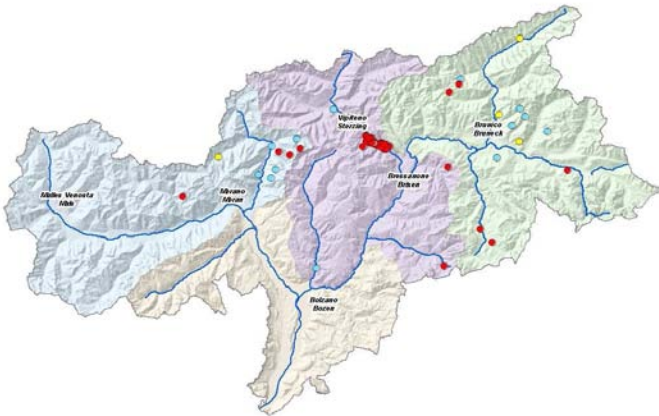


Fig. 9 e 10: classificazione per tipo di processo ed incidenza delle diverse tipologie di danno degli eventi nel periodo 1998 – 2012

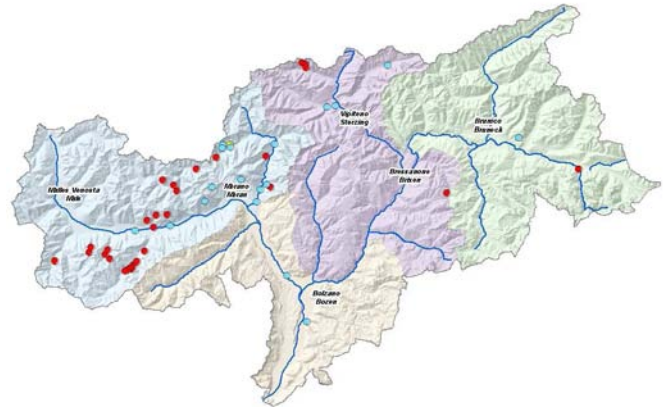
Di seguito viene riportata la serie completa degli eventi registrati dal 1998:

- |                                  |                  |                            |
|----------------------------------|------------------|----------------------------|
| Überschwemmung - Alluvione-Piena | Sturz - Crollo   | undefiniert - Non definito |
| Murgang - Colata detritica       | Anderes - Altro  |                            |
| Rutschung - Frana                | Lawine - Valanga |                            |

**1998**



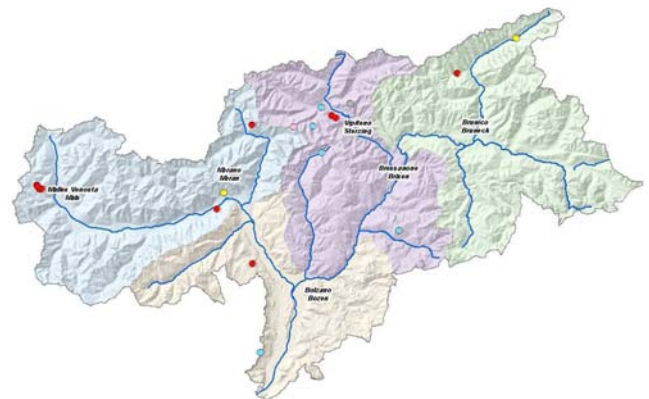
**1999**



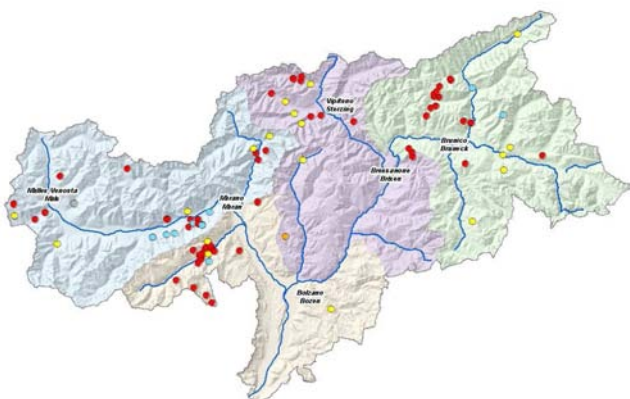
**2000**



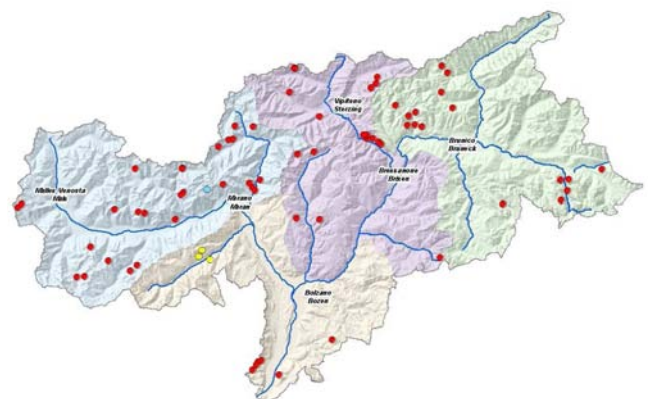
**2001**



**2002**

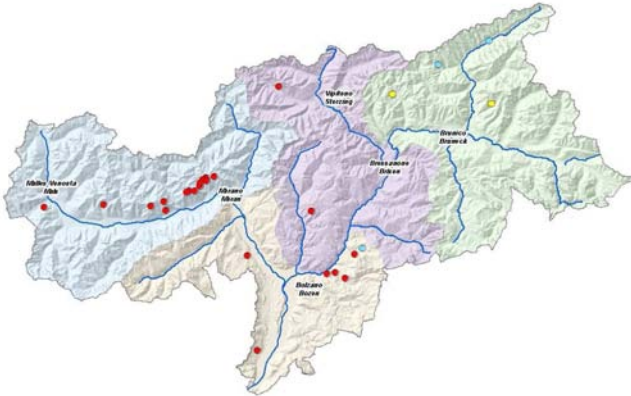


**2003**

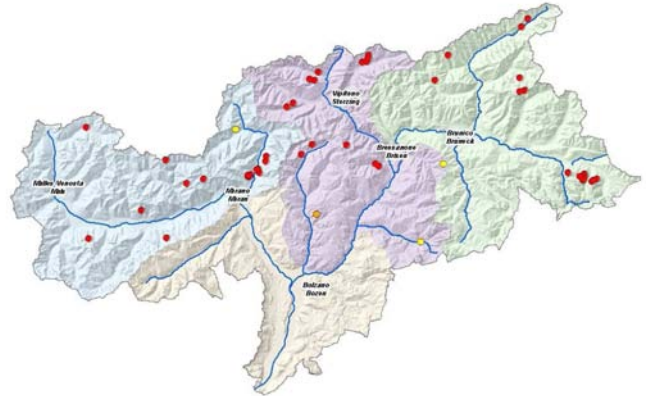




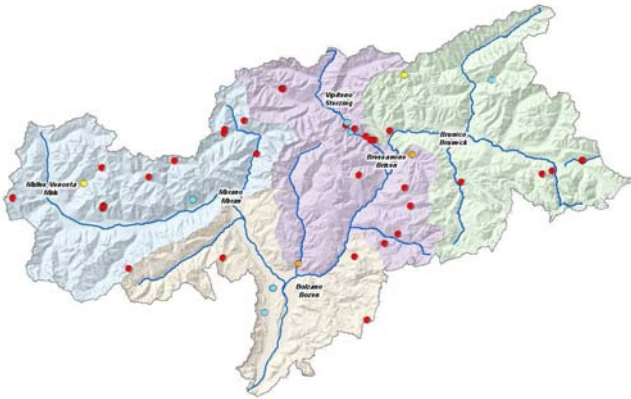
2004



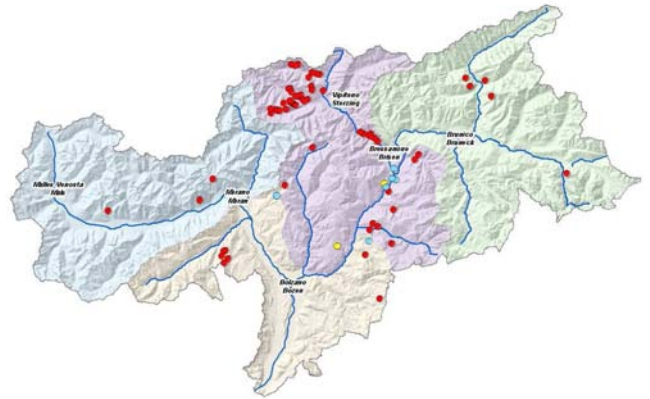
2005



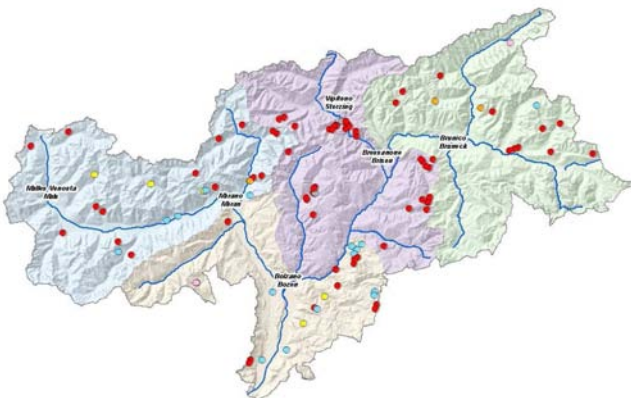
2006



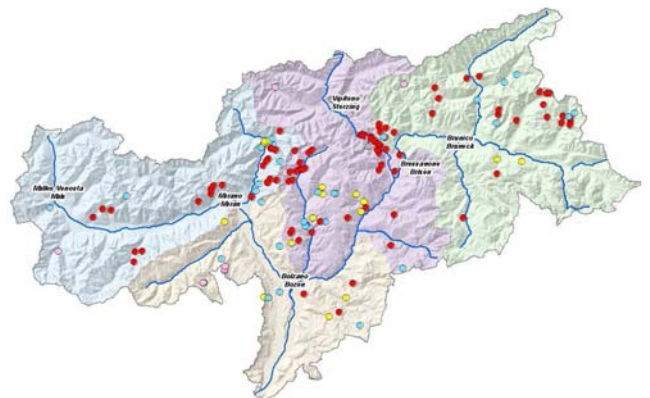
2007



2008

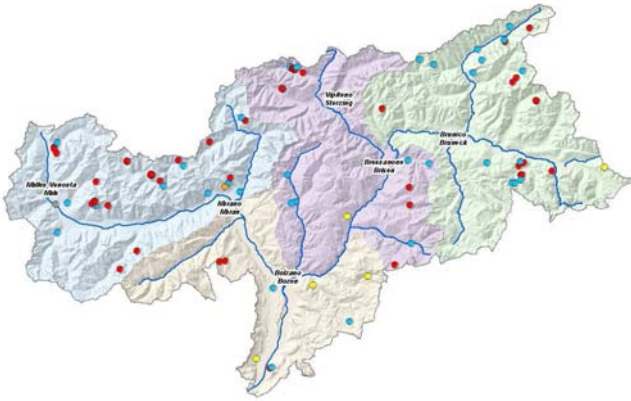


2009

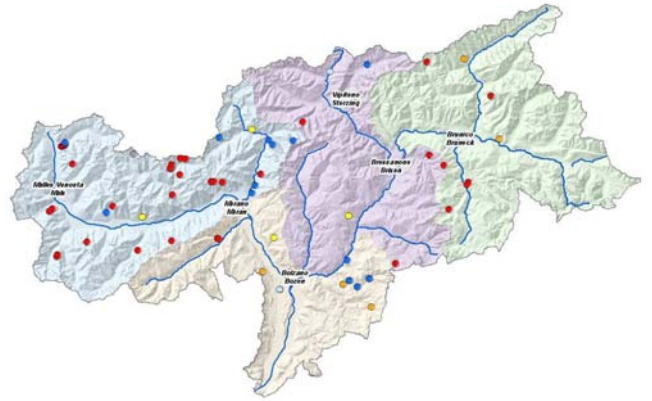




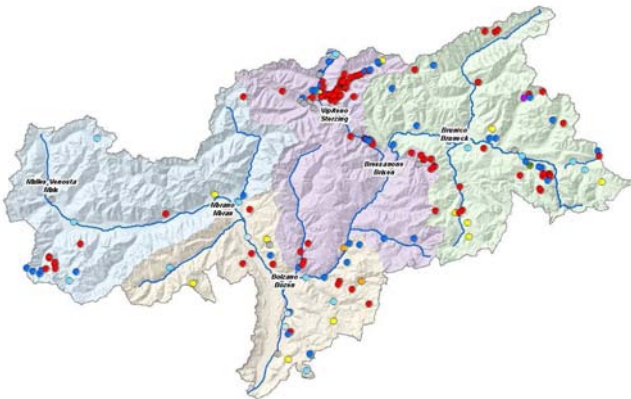
2010



2011



2012



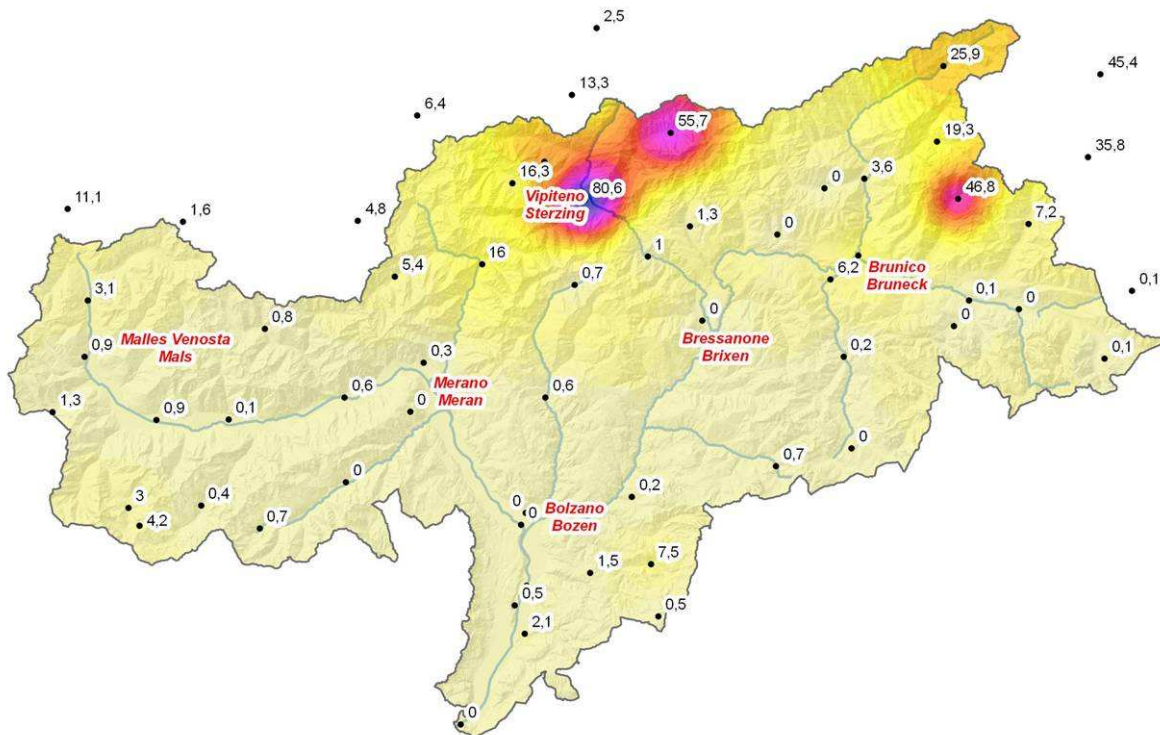
## 4. DESCRIZIONE DEGLI EVENTI

L'attività idrogeologica dell'anno 2012 è risultata essere molto particolare rispetto agli anni precedenti, in quanto i fenomeni si sono verificati in concomitanza di fenomeni meteorologici particolarmente intensi e circoscritti a precise zone. Ora andremo a descrivere i principali 3 gruppi di fenomeni idrogeologici.

### 4.1 Eventi del 04.08.2012

#### Condizioni meteo

Il giorno 4 agosto 2012 forti temporali con precipitazioni molto intense e massicce grandinate hanno determinato in Alta Val d'Isarco numerosi fenomeni alluvionali e di colata detritica. Nel pomeriggio ed in serata si sono formate a partire dalla Val Passiria continue celle temporalesche scaricatesi sull'alta Val d'Isarco con apporti di precipitazione fino ad 80 mm in cinque ore.



La gravità dell'evento è stata amplificata dalle condizioni di saturazione dei suoli dovuta alle precipitazioni estremamente abbondanti del mese di luglio, con apporti fino a 193 mm a San Giacomo in Val di Vizze e 230 mm a Vipiteno. Dopo un primo temporale con apporti attorno ai 30 mm tra la notte del 2 e 3 agosto, un secondo evento a carattere rigenerativo ha interessato la Val di Vizze il 4 agosto: tra le ore 16 e le 22 il pluviografo di Vipiteno ha registrato 72,8 mm di precipitazione in 6 ore, con un tempo di ritorno stimato tra i 200 ed i 300 anni.

### Considerazioni

Il dimensionamento delle sistemazioni incontra talvolta limiti legati alla fattibilità tecnica (morfologia del terreno, substrato geologico), alla sostenibilità economica o all'impatto ambientale. Nelle aree a valle é pertanto necessario considerare eventuali rischi residui (meno probabili ma, come si vede dalle immagini, devastanti) agendo mediante provvedimenti passivi, come gli interventi di protezione puntuale ed un corretto uso del suolo. In occasioni di precipitazioni eccezionali si riattivano anche impluvi effimeri rimasti secchi per decenni, dove la vegetazione e talvolta l'intervento umano hanno occupato la sezione di deflusso. Questi impluvi, la cui pericolosità non viene più percepita dalla popolazione, hanno una risposta idrologica estremamente rapida, cosa che rende inattuabile l'installazione di sistemi di allarme ed evacuazione.

### Rio Tolve, Val di Vizze, evento 2012067





**Rio di Avenes, Val di Vizze, evento 2012061**



**Rio di Montegrande, Val di Vizze, evento 2012046**

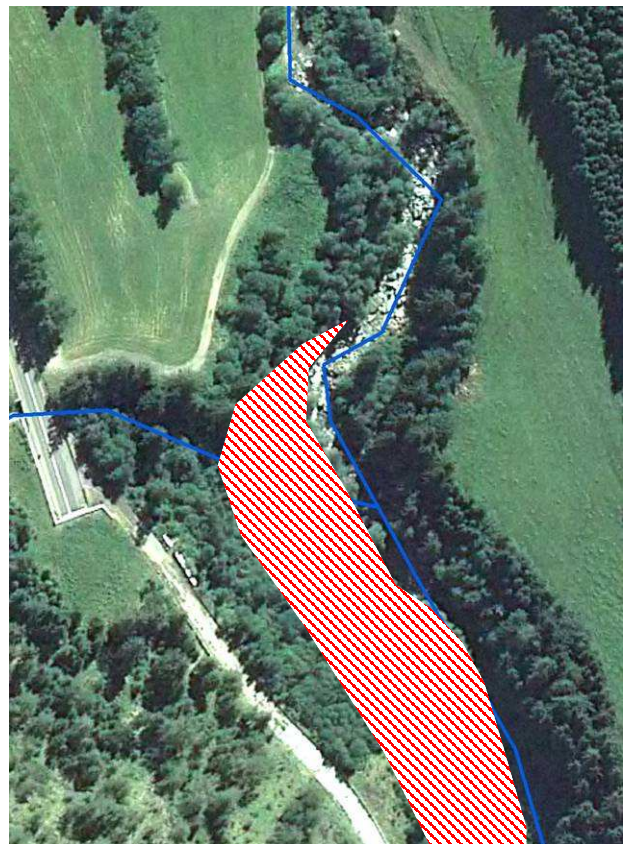




**Torrente Vizze, Val di Vizze, evento 2012036**

Nella prima foto a sinistra si possono notare gli estesi fenomeni erosivi innescati dal passaggio dell'onda di piena nel tratto a valle dello sbarramento idroelettrico. La morfologia dell'alveo, in diversi punti, è stata completamente stravolta, e l'erosione ha causato l'asportazione di lunghi tratti della copertura arborea prossima alle rive (prime due immagini). Il legname è stato poi convogliato dalla corrente verso valle provocando un'impressionante occlusione nei pressi del ponte "Kircher" (foto in basso a destra) a valle dell'abitato di Prati di Vizze.

Il rigurgito ha a sua volta determinato l'erosione in sinistra con formazione di una breccia arginale. Proprio la mobilità del fondo, la dinamica del legname in alveo ed i fenomeni di occlusione rappresentano ad oggi nodi parzialmente irrisolti nella modellazione di processi idraulici.

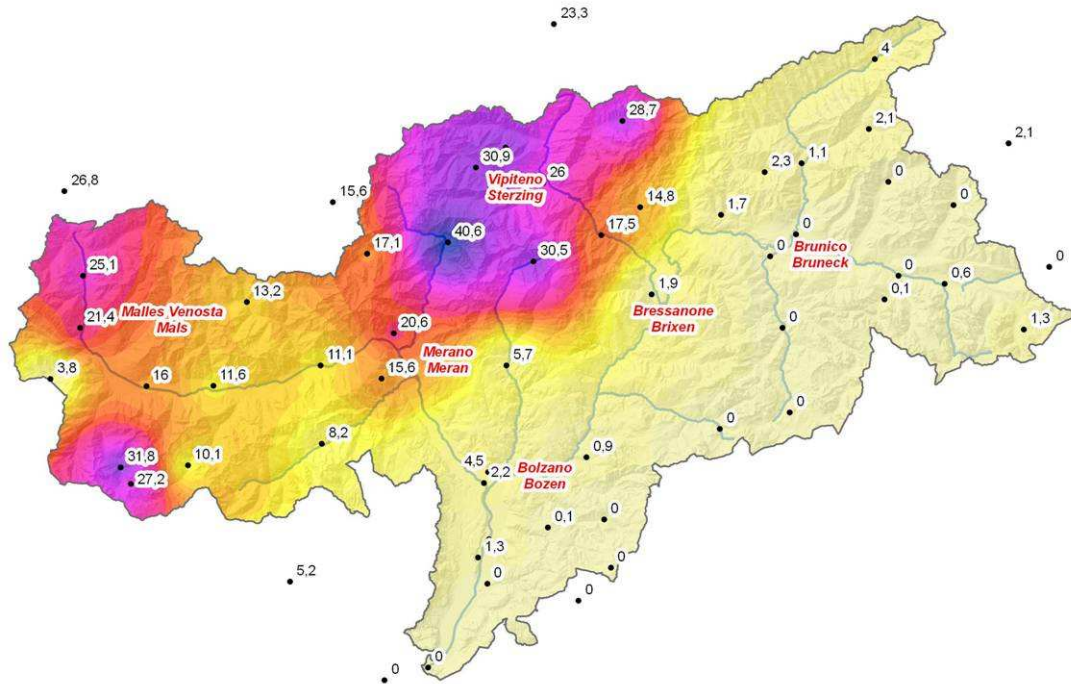




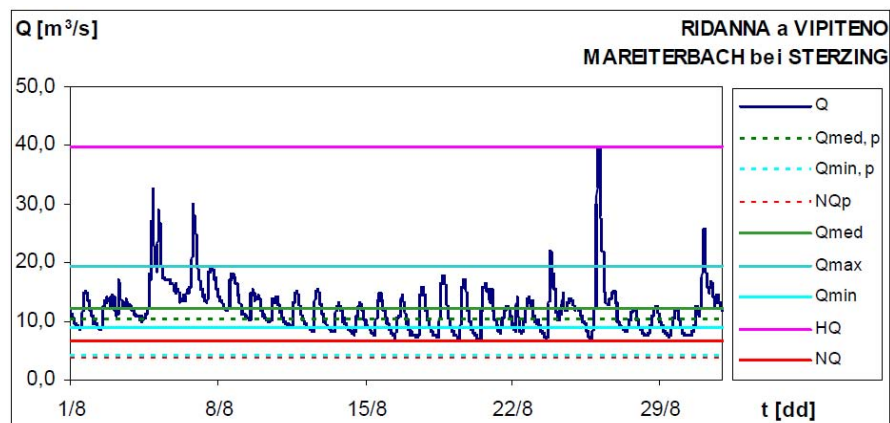
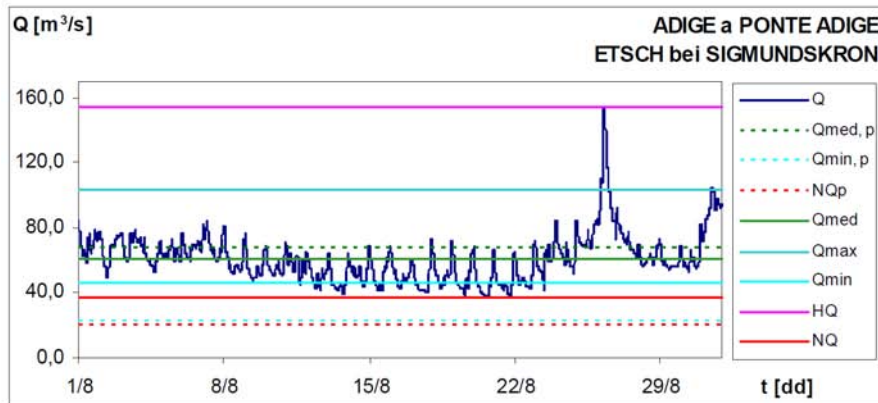
## 4.2 Eventi del 25.08.2012

### Condizioni meteo

Il mese di agosto 2012 è stato particolarmente caldo con frequenti precipitazioni a carattere temporalesco.



Particolarmente abbondanti sono state le piogge nell'area di Bolzano ed in Alta Val d'Isarco, mentre sul resto del territorio le cumulate sono risultate nella media. Il 25 agosto la concomitanza di precipitazioni intense in Val Venosta e Val d'Isarco ha provocato la formazione di una portata significativa sull'Adige e sui torrenti di fondovalle nella zona di Vipiteno (grafici in basso).





### Considerazioni

Sempre più di frequente si verificano eventi, la cui dinamica sembra legata ai cambiamenti climatici. In particolare, nelle aree periglaciali, il ritiro del permafrost, libera enormi materassi detritici che, in occasione di precipitazioni temporalesche (o di cedimento di „serbatoi“ di scioglimento, come in Val di Fosse 2005) possono generare fenomeni parossistici di trasporto solido.

### Rio di Plaies, Stelvio, evento 2012113



Anterselva 2005



Cengles 2003



Val di Fosse 2005



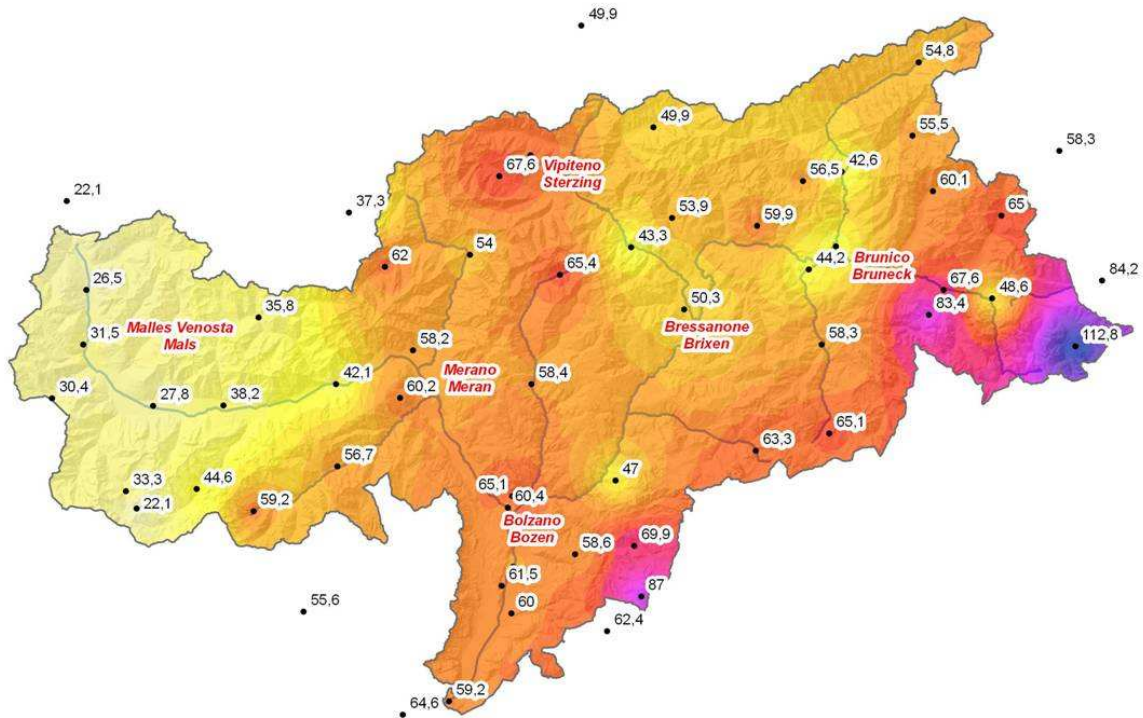
Neves 2011



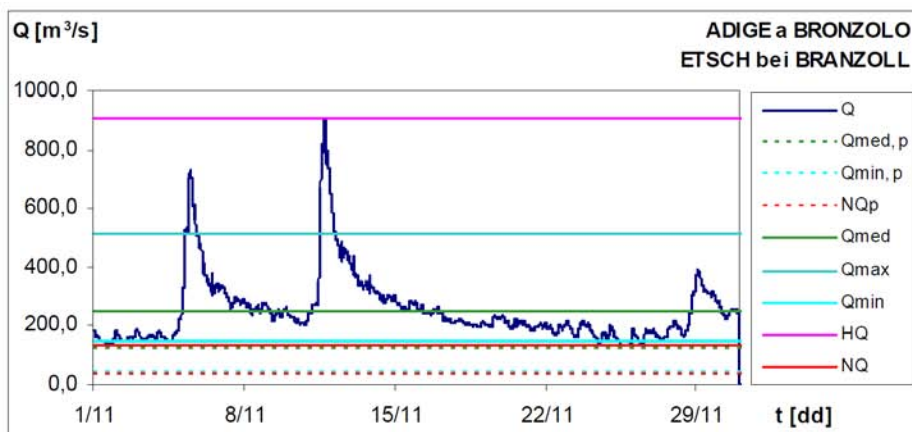
### 4.3 Eventi del 11.11.2012

#### Condizioni meteo

Il mese di novembre 2012 è stato particolarmente mite e piovoso; si registrano ovunque temperature di 1°–1,5°C sopra i valori medi del lungo periodo ed apporti di precipitazione tra il doppio ed il quadruplo della norma. Alla stazione meteorologica di Passo Costalunga sono stati registrati addirittura 319 mm di pioggia.



Per confronto la precipitazione media annuale a Silandro è di 538 mm. L'evento più intenso è stato quello verificatosi tra l'11 ed il 12 novembre con apporti fino a 120 mm di pioggia, con numerose frane, smottamenti e locali inondazioni.



Le portate misurate a novembre alle principali stazioni idrometriche gestite dall'Ufficio Idrografico sono risultate circa pari al doppio rispetto alla norma. Sull'Adige a Bronzolo, punto di misura rappresentativo per tutto l'alto bacino del fiume Adige, si è misurata una portata del 105% superiore al valore climatologico medio. Le precipitazioni molto maggiori rispetto alle medie, in alcuni casi con cumulate triple o quadruple rispetto a queste, giustificano i deflussi eccezionali.



In Val d'Ega (165 km<sup>2</sup> di bacino) si sono susseguiti due eventi che hanno portato prima 50 e poi 80 mm di pioggia (istogramma blu). In questa seconda occasione l'idrometro di Cardano ha raggiunto un livello idrometrico (linea rossa) mai registrato nella sua seppur breve serie storica disponibile (a partire dal 2004). La fotografia a destra è stata scattata presso la stazione idrometrica pressoché in corrispondenza del picco di piena del giorno 11 novembre con una portata di circa 100 m<sup>3</sup>/s.

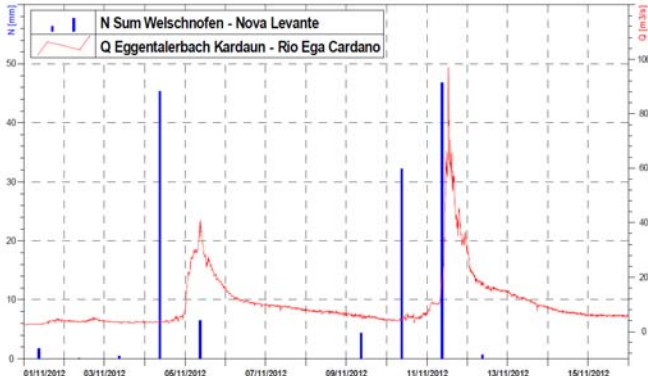


Diagramma di portata e cumulata giornaliera di pioggia misurate rispettivamente sul rio Ega a Cardano ed a Nova Levante.



### Considerazioni

L'evento di novembre è stato un tipico evento autunnale, esteso e prolungato: queste precipitazioni generano diffusi smottamenti che alimentano gli alvei di sedimento facilmente mobilizzabile dalle portate; talvolta si possono formare anche ostruzioni locali con conseguente effetto dam break.

### Rio di Vallarsa, Laives, evento 2012143





Negli eventi prolungati, eventuali picchi di precipitazione anche non eccezionali, possono generare eventi significativi: canali normalmente aridi e quindi trascurati, possono generare piccole colate, ma con danni notevoli (foto in basso).

**Zona sportiva Sill, Renon, evento 2012142**



**Zona industriale, Ora, evento 2012157**



Nel fondovalle i corsi d'acqua montani s'innestano in un sistema di canalizzazione già sovraccarico, provocando l'allagamento di sottopassi o anche problemi alle eventuali arginature in terra.

É evidente come nelle aree urbanizzate sia necessario attivare in maniera equilibrata e coerente gli strumenti urbanistici, di difesa e di protezione civile per ridurre il livello di rischio.

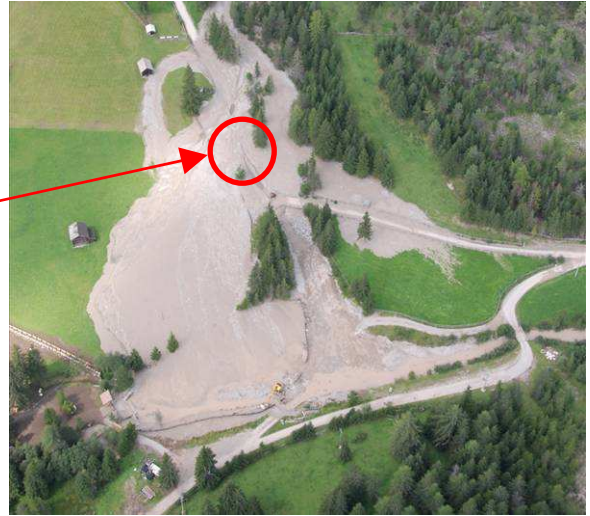
**Rio di Valdagno, Bronzolo, evento 2012155**





#### 4.4 Altri eventi

##### Rio di Bronsara, S. Martino in Badia, evento 2012105



Norme di pianificazione urbanistica permettono una riduzione del rischio „statico“, legato alla posizione ed alle caratteristiche costruttive degli insediamenti; vi sono diverse aree però, dove il rischio ha una componente „dinamica“, legata alla presenza estemporanea di elementi vulnerabili, ad esempio un camper su un conoide notoriamente esposto a colate detritiche. In tali casi é importante agire con altri strumenti di prevenzione.

##### Rio di Troghe, Dobbiaco, evento 2012007



Anche le sistemazioni invecchiano! Giunte in prossimità del loro ciclo di vita, le sistemazioni possono costituire un elemento aggravante in caso di evento, nel momento in cui il loro cedimento (a quel punto sempre più probabile) rimette in gioco un dissesto o, come nella foto, una certa quantità di sedimento.

Particolare attenzione deve essere quindi prestata alle sistemazioni storiche, di cui spesso non si hanno informazioni precise circa la modalità costruttiva.



**Rio di Lastabianca, Merano, evento 2012032**



Foto 1

Il Rio di Lastabianca é stato interessato da un evento di colata detritica. L'evento si é innescato su un vecchio deposito di materiale di scavo delle gallerie della strada provinciale 98 Merano – Avelengo.

Su questa sorgente artificiale di sedimento, di per sé incoerente e con una pendenza molto elevata, si sono scaricate, oltre al naturale deflusso legato alla precipitazione, anche acque non trattenute dalla rete di smaltimento.

Si sono quindi ripetute le conseguenze dell'evento del 1966 (foto a confronto).



Foto 2



Foto 3

Foto 1: Immagine aerea Rio di Lastabianca

Foto 2 e 4: Via Castel Gatto 2012

Foto 3 e 5: Via Castel Gatto 1966



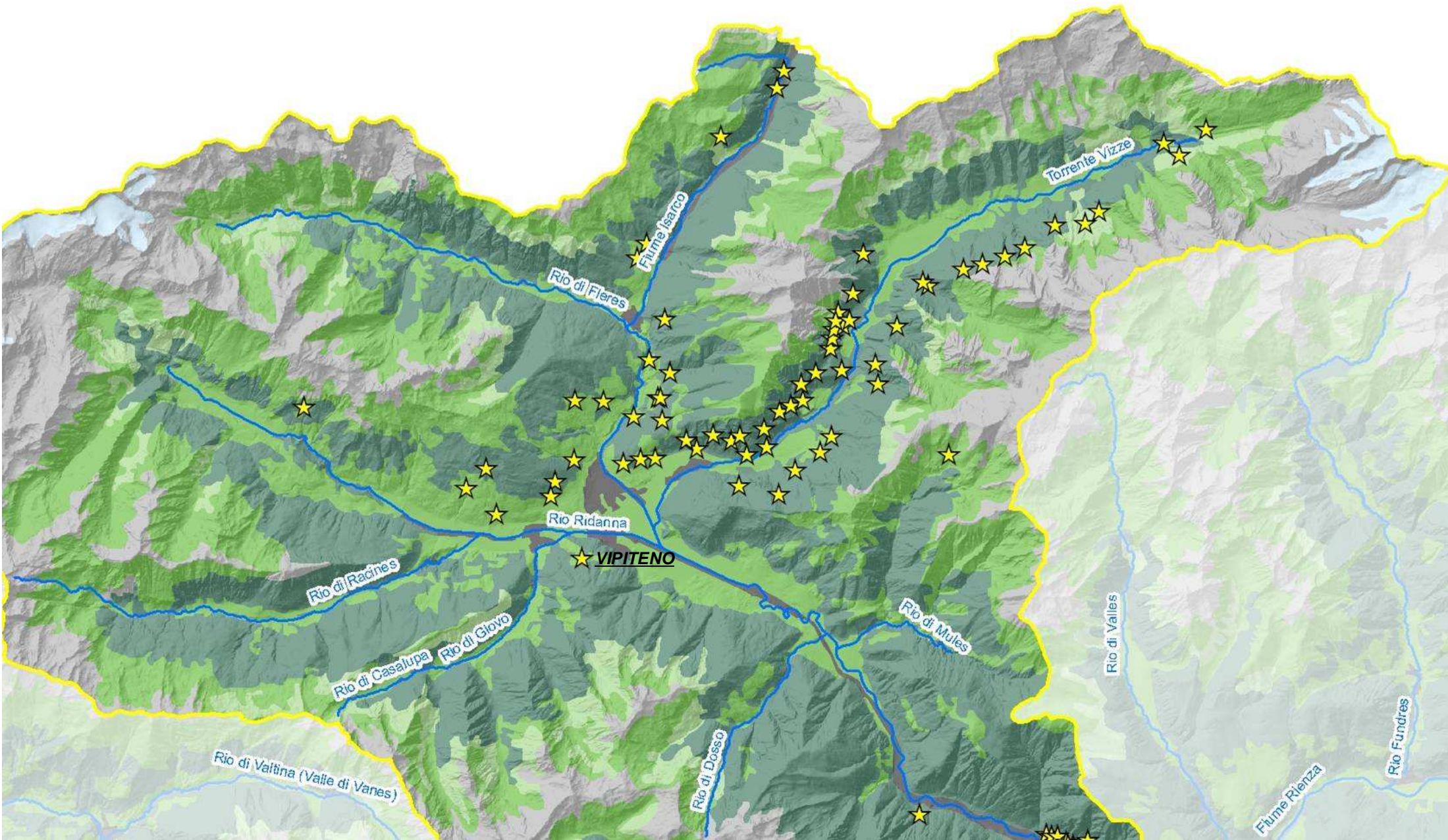
Foto 4



Foto 5

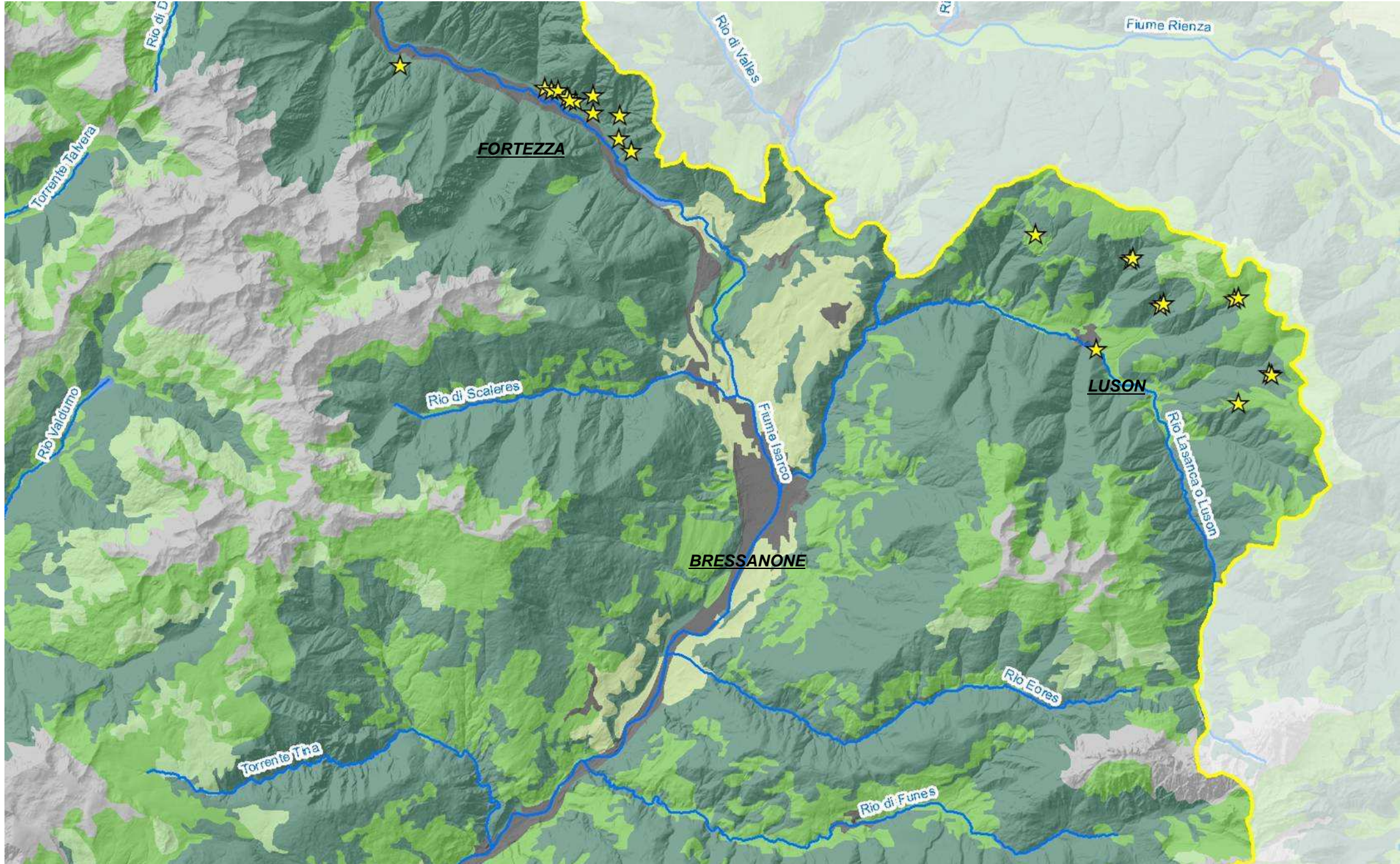


## Zona Nord



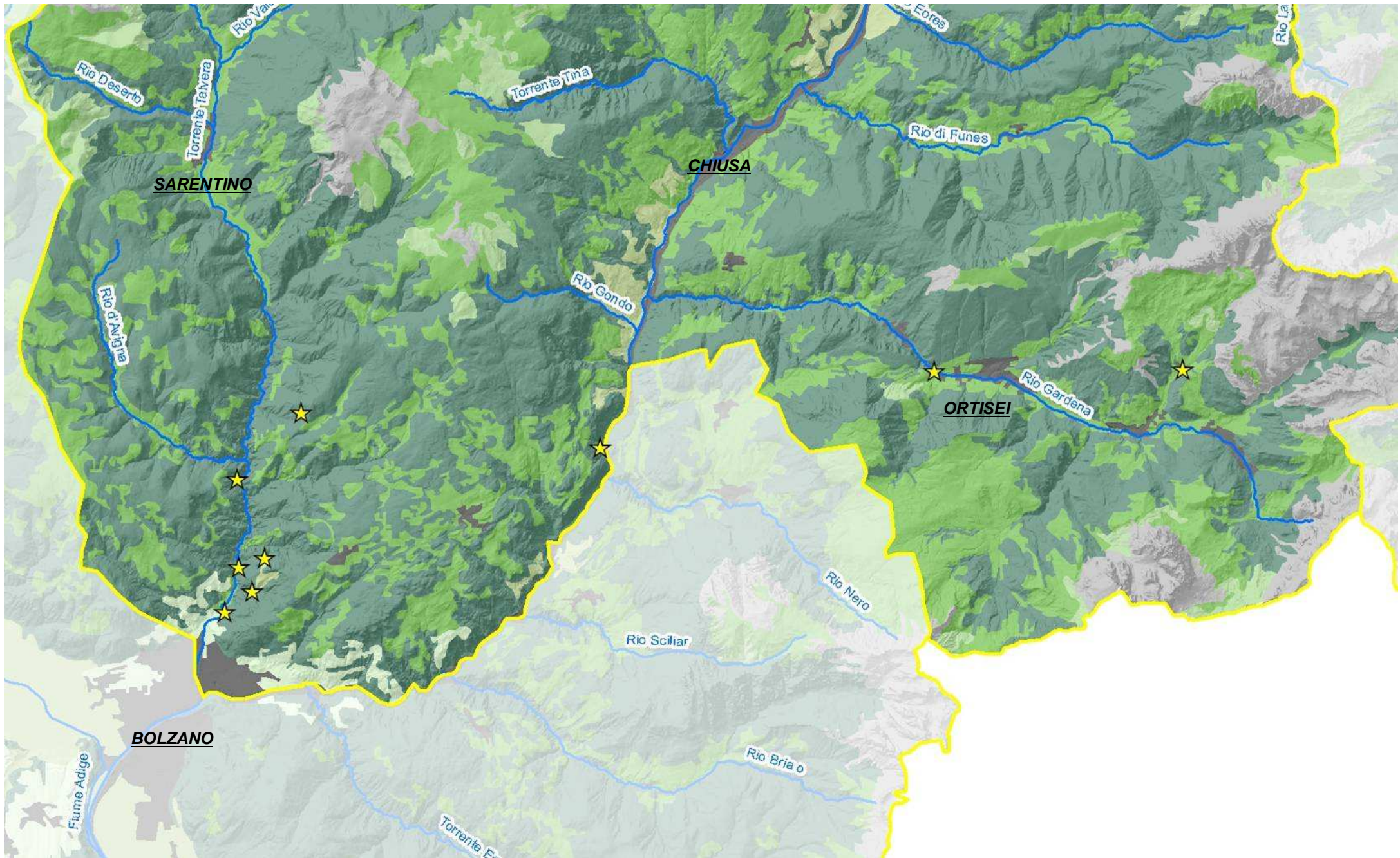


## Zona Nord





## Zona Nord



## ZONA NORD

Data	Codice	Evento	Comuni	Corso d'acqua	DANNI				Volume	Costi ripristino	Foto da terra	Foto aeree
					Persone	Edifici	Bere	Strade				
21/06/2012	2012005	Colata detritica	Renon Sarentino	F.75 - Rio di Planlargo	<input type="checkbox"/>	<input type="checkbox"/>	<input type="checkbox"/>	<input checked="" type="checkbox"/>	800 m <sup>3</sup>		23	0
29/06/2012	2012016	Colata detritica	Racines	B.600.95 - Rio di Stipa	<input type="checkbox"/>	<input type="checkbox"/>	<input type="checkbox"/>	<input checked="" type="checkbox"/>	500 m <sup>3</sup>		7	0
05/07/2012	2012020	Alluvione torrentizia	Vipiteno	B.630 - Rio Blum o di Novale di Sotto	<input type="checkbox"/>	<input type="checkbox"/>	<input type="checkbox"/>	<input checked="" type="checkbox"/>	20 m <sup>3</sup>		8	0
05/07/2012	2012017	Alluvione urbana	Brennero	B - Fiume Isarco	<input type="checkbox"/>	<input type="checkbox"/>	<input type="checkbox"/>	<input checked="" type="checkbox"/>	Non rilevato		2	0
05/07/2012	2012018	Alluvione torrentizia	Brennero	Nicht digitalisiert - Non Digitalizzata	<input type="checkbox"/>	<input type="checkbox"/>	<input checked="" type="checkbox"/>	<input checked="" type="checkbox"/>	50 m <sup>3</sup>	€ 1.500	4	9
05/07/2012	2012019	Alluvione torrentizia	Brennero	B.665 -	<input type="checkbox"/>	<input checked="" type="checkbox"/>	<input type="checkbox"/>	<input checked="" type="checkbox"/>	5 m <sup>3</sup>		6	0
30/07/2012	2012028	Colata detritica	Fortezza	B.455 - S. di Prà di Sopra	<input type="checkbox"/>	<input type="checkbox"/>	<input type="checkbox"/>	<input type="checkbox"/>	3000 m <sup>3</sup>		7	0
30/07/2012	2012029	Colata detritica	Fortezza	B.460 - Rio Mara	<input type="checkbox"/>	<input type="checkbox"/>	<input type="checkbox"/>	<input checked="" type="checkbox"/>	2500 m <sup>3</sup>		8	0
30/07/2012	2012033	Colata detritica	Fortezza	Nicht digitalisiert - Non Digitalizzata	<input type="checkbox"/>	<input type="checkbox"/>	<input type="checkbox"/>	<input checked="" type="checkbox"/>	1000 m <sup>3</sup>		13	0
30/07/2012	2012201	Colata detritica	Fortezza	Nicht digitalisiert - Non Digitalizzata	<input type="checkbox"/>	<input type="checkbox"/>	<input type="checkbox"/>	<input checked="" type="checkbox"/>	1000 m <sup>3</sup>		8	0
30/07/2012	2012027	Alluvione - Piena	Fortezza	Nicht digitalisiert - Non Digitalizzata	<input type="checkbox"/>	<input type="checkbox"/>	<input type="checkbox"/>	<input type="checkbox"/>	3000 m <sup>3</sup>		9	0
30/07/2012	2012202	Alluvione torrentizia	Fortezza	Nicht digitalisiert - Non Digitalizzata	<input type="checkbox"/>	<input type="checkbox"/>	<input type="checkbox"/>	<input checked="" type="checkbox"/>	200 m <sup>3</sup>		3	0
30/07/2012	2012200	Colata detritica	Fortezza	Nicht digitalisiert - Non Digitalizzata	<input type="checkbox"/>	<input type="checkbox"/>	<input type="checkbox"/>	<input checked="" type="checkbox"/>	2500 m <sup>3</sup>		7	0
30/07/2012	2012199	Alluvione torrentizia	Fortezza	Nicht digitalisiert - Non Digitalizzata	<input type="checkbox"/>	<input type="checkbox"/>	<input type="checkbox"/>	<input checked="" type="checkbox"/>	200 m <sup>3</sup>		5	0
30/07/2012	2012198	Alluvione torrentizia	Fortezza	Nicht digitalisiert - Non Digitalizzata	<input type="checkbox"/>	<input type="checkbox"/>	<input type="checkbox"/>	<input checked="" type="checkbox"/>	50 m <sup>3</sup>		4	0
30/07/2012	2012026	Colata detritica	Fortezza	B.450 - S. di Fortezza	<input type="checkbox"/>	<input type="checkbox"/>	<input type="checkbox"/>	<input type="checkbox"/>	600 m <sup>3</sup>			
30/07/2012	2012203	Alluvione torrentizia	Fortezza	Nicht digitalisiert - Non Digitalizzata	<input type="checkbox"/>	<input type="checkbox"/>	<input type="checkbox"/>	<input checked="" type="checkbox"/>	300 m <sup>3</sup>		9	0
04/08/2012	2012053	Frana	Val di Vizze	Nicht digitalisiert - Non Digitalizzata	<input type="checkbox"/>	<input type="checkbox"/>	<input type="checkbox"/>	<input checked="" type="checkbox"/>	500 m <sup>3</sup>		5	0



## ZONA NORD

Data	Codice	Evento	Comuni	Corso d'acqua	DANNI				Volume	Costi ripristino	Foto da terra	Foto aeree
					Persone	Edifici	Bere	Strade				
04/08/2012	2012043	Colata detritica	Val di Vizze	B.605.100 - Rio Febbesa	<input type="checkbox"/>	<input type="checkbox"/>	<input type="checkbox"/>	<input checked="" type="checkbox"/>	12000 m <sup>3</sup>		19	3
04/08/2012	2012097	Frana	Val di Vizze	B.605.170 - Rio di Sopramonte	<input type="checkbox"/>	<input type="checkbox"/>	<input type="checkbox"/>	<input checked="" type="checkbox"/>	20000 m <sup>3</sup>			
04/08/2012	2012134	Colata detritica	Val di Vizze	Undefined - Non Indicata	<input checked="" type="checkbox"/>	<input type="checkbox"/>	<input type="checkbox"/>	<input type="checkbox"/>	10 m <sup>3</sup>		6	0
04/08/2012	2012133	Colata detritica	Vipiteno	B.610 - Rio di Valler	<input checked="" type="checkbox"/>	<input type="checkbox"/>	<input type="checkbox"/>	<input type="checkbox"/>	100 m <sup>3</sup>		0	4
04/08/2012	2012044	Colata detritica	Val di Vizze	B.605.90 -	<input type="checkbox"/>	<input type="checkbox"/>	<input type="checkbox"/>	<input checked="" type="checkbox"/>	3500 m <sup>3</sup>			
04/08/2012	2012090	Alluvione torrentizia	Racines Vipiteno	B.600.30 - Rio di Telves	<input checked="" type="checkbox"/>	<input type="checkbox"/>	<input type="checkbox"/>	<input type="checkbox"/>	100 m <sup>3</sup>		5	3
04/08/2012	2012096	Colata detritica	Campo di Trens	B.555.5 - Rio Sengies	<input type="checkbox"/>	<input type="checkbox"/>	<input checked="" type="checkbox"/>	<input checked="" type="checkbox"/>	3010 m <sup>3</sup>		32	35
04/08/2012	2012095	Altro	Brennero	B.660 - Rio di Cuna	<input checked="" type="checkbox"/>	<input type="checkbox"/>	<input type="checkbox"/>	<input type="checkbox"/>	Non rilevato		0	4
04/08/2012	2012057	Colata detritica	Val di Vizze	B.605.45 -	<input type="checkbox"/>	<input type="checkbox"/>	<input type="checkbox"/>	<input checked="" type="checkbox"/>	4700 m <sup>3</sup>		19	0
04/08/2012	2012056	Colata detritica	Val di Vizze	B.605.50 -	<input checked="" type="checkbox"/>	<input type="checkbox"/>	<input type="checkbox"/>	<input type="checkbox"/>	Non rilevato		6	0
04/08/2012	2012055	Colata detritica	Val di Vizze	B.605.55 - Rio di Novale	<input type="checkbox"/>	<input type="checkbox"/>	<input checked="" type="checkbox"/>	<input checked="" type="checkbox"/>	10000 m <sup>3</sup>		23	0
04/08/2012	2012093	Altro	Racines	Nicht digitalisiert - Non Digitalizzata	<input checked="" type="checkbox"/>	<input type="checkbox"/>	<input type="checkbox"/>	<input type="checkbox"/>	Non rilevato		0	4
04/08/2012	2012047	Colata detritica	Val di Vizze	B.605.75 - Rio delle Fosse dei Camosci	<input type="checkbox"/>	<input type="checkbox"/>	<input type="checkbox"/>	<input checked="" type="checkbox"/>	8600 m <sup>3</sup>		37	0
04/08/2012	2012050	Colata detritica	Val di Vizze	B.605.60 - Rio Gallina	<input type="checkbox"/>	<input type="checkbox"/>	<input type="checkbox"/>	<input checked="" type="checkbox"/>	18000 m <sup>3</sup>		19	0
04/08/2012	2012042	Colata detritica	Val di Vizze	B.605.110 - Rio di Transacqua	<input type="checkbox"/>	<input type="checkbox"/>	<input type="checkbox"/>	<input checked="" type="checkbox"/>	14000 m <sup>3</sup>		54	2
04/08/2012	2012051	Colata detritica	Val di Vizze	Nicht digitalisiert - Non Digitalizzata	<input checked="" type="checkbox"/>	<input type="checkbox"/>	<input type="checkbox"/>	<input type="checkbox"/>	Non rilevato		3	0
04/08/2012	2012091	Altro	Racines Vipiteno	B.600.20 -	<input checked="" type="checkbox"/>	<input type="checkbox"/>	<input type="checkbox"/>	<input type="checkbox"/>	Non rilevato		0	10

## ZONA NORD

Data	Codice	Evento	Comuni	Corso d'acqua	DANNI				Volume	Costi ripristino	Foto da terra	Foto aeree
					Persone	Edifici	Bere	Strade				
04/08/2012	2012045	Colata detritica	Val di Vizze	Nicht digitalisiert - Non Digitalizzata	<input type="checkbox"/>	<input type="checkbox"/>	<input type="checkbox"/>	<input type="checkbox"/>	1000 m <sup>3</sup>		4	1
04/08/2012	2012049	Colata detritica	Val di Vizze	B.605.65 -	<input type="checkbox"/>	<input type="checkbox"/>	<input type="checkbox"/>	<input checked="" type="checkbox"/>	1600 m <sup>3</sup>		7	0
04/08/2012	2012048	Colata detritica	Val di Vizze	B.605.70 - Rio di Borgo	<input type="checkbox"/>	<input checked="" type="checkbox"/>	<input type="checkbox"/>	<input checked="" type="checkbox"/>	50000 m <sup>3</sup>		105	59
04/08/2012	2012092	Altro	Racines Vipiteno	B.600.13 -	<input type="checkbox"/>	<input type="checkbox"/>	<input type="checkbox"/>	<input type="checkbox"/>	Non rilevato		0	15
04/08/2012	2012052	Colata detritica	Val di Vizze	Nicht digitalisiert - Non Digitalizzata	<input type="checkbox"/>	<input type="checkbox"/>	<input type="checkbox"/>	<input type="checkbox"/>	Non rilevato		6	0
04/08/2012	2012079	Altro	Val di Vizze	Nicht digitalisiert - Non Digitalizzata	<input type="checkbox"/>	<input type="checkbox"/>	<input type="checkbox"/>	<input checked="" type="checkbox"/>	Non rilevato		0	3
04/08/2012	2012046	Colata detritica	Val di Vizze	B.605.80 - Rio di Montegrande o di Fossa	<input type="checkbox"/>	<input checked="" type="checkbox"/>	<input checked="" type="checkbox"/>	<input checked="" type="checkbox"/>	90000 m <sup>3</sup>		174	65
04/08/2012	2012054	Colata detritica	Val di Vizze	Nicht digitalisiert - Non Digitalizzata	<input type="checkbox"/>	<input type="checkbox"/>	<input type="checkbox"/>	<input checked="" type="checkbox"/>	1600 m <sup>3</sup>		8	0
04/08/2012	2012066	Colata detritica	Val di Vizze	B.605.20 -	<input type="checkbox"/>	<input type="checkbox"/>	<input type="checkbox"/>	<input checked="" type="checkbox"/>	600 m <sup>3</sup>		7	1
04/08/2012	2012081	Alluvione torrentizia	Vipiteno	B.625 - Rio di Bruno	<input type="checkbox"/>	<input type="checkbox"/>	<input type="checkbox"/>	<input checked="" type="checkbox"/>	150 m <sup>3</sup>		26	8
04/08/2012	2012074	Colata detritica	Val di Vizze	B.605.15.5 -	<input type="checkbox"/>	<input type="checkbox"/>	<input type="checkbox"/>	<input checked="" type="checkbox"/>	3000 m <sup>3</sup>		11	1
04/08/2012	2012073	Colata detritica	Val di Vizze	Nicht digitalisiert - Non Digitalizzata	<input type="checkbox"/>	<input type="checkbox"/>	<input type="checkbox"/>	<input checked="" type="checkbox"/>	8000 m <sup>3</sup>		29	0
04/08/2012	2012072	Colata detritica	Val di Vizze	Nicht digitalisiert - Non Digitalizzata	<input type="checkbox"/>	<input type="checkbox"/>	<input checked="" type="checkbox"/>	<input checked="" type="checkbox"/>	750 m <sup>3</sup>		14	0
04/08/2012	2012071	Colata detritica	Val di Vizze	Nicht digitalisiert - Non Digitalizzata	<input type="checkbox"/>	<input type="checkbox"/>	<input type="checkbox"/>	<input checked="" type="checkbox"/>	230 m <sup>3</sup>		11	8
04/08/2012	2012070	Colata detritica	Val di Vizze	Nicht digitalisiert - Non Digitalizzata	<input type="checkbox"/>	<input type="checkbox"/>	<input type="checkbox"/>	<input checked="" type="checkbox"/>	15 m <sup>3</sup>		2	0
04/08/2012	2012069	Colata detritica	Val di Vizze	B.605.15.10 - Rio Senago	<input type="checkbox"/>	<input type="checkbox"/>	<input checked="" type="checkbox"/>	<input checked="" type="checkbox"/>	Non rilevato		45	7
04/08/2012	2012076	Colata detritica	Val di Vizze	Nicht digitalisiert - Non Digitalizzata	<input type="checkbox"/>	<input checked="" type="checkbox"/>	<input type="checkbox"/>	<input checked="" type="checkbox"/>	7500 m <sup>3</sup>		31	5
04/08/2012	2012067	Colata detritica	Val di Vizze	B.605.15 - Rio Tulve	<input checked="" type="checkbox"/>	<input checked="" type="checkbox"/>	<input checked="" type="checkbox"/>	<input checked="" type="checkbox"/>	Non rilevato		94	34



## ZONA NORD

Data	Codice	Evento	Comuni	Corso d'acqua	DANNI				Volume	Costi ripristino	Foto aeree	
					Persone	Edifici	Bere	Strade			Foto da terra	Foto aeree
04/08/2012	2012077	Colata detritica	Val di Vizze	Nicht digitalisiert - Non Digitalizzata	<input type="checkbox"/>	<input checked="" type="checkbox"/>	<input type="checkbox"/>	<input checked="" type="checkbox"/>	750 m <sup>3</sup>		23	0
04/08/2012	2012065	Colata detritica	Val di Vizze	Nicht digitalisiert - Non Digitalizzata	<input type="checkbox"/>	<input type="checkbox"/>	<input type="checkbox"/>	<input checked="" type="checkbox"/>	2700 m <sup>3</sup>		17	2
04/08/2012	2012064	Colata detritica	Val di Vizze	B.605.25 - Rio Stvobilo	<input type="checkbox"/>	<input type="checkbox"/>	<input type="checkbox"/>	<input checked="" type="checkbox"/>	2300 m <sup>3</sup>		19	3
04/08/2012	2012063	Colata detritica	Val di Vizze	B.605.30 - Rio Selva delle Coste	<input type="checkbox"/>	<input type="checkbox"/>	<input type="checkbox"/>	<input checked="" type="checkbox"/>	1500 m <sup>3</sup>		35	3
04/08/2012	2012062	Colata detritica	Val di Vizze	Nicht digitalisiert - Non Digitalizzata	<input type="checkbox"/>	<input type="checkbox"/>	<input type="checkbox"/>	<input type="checkbox"/>	1500 m <sup>3</sup>		9	0
04/08/2012	2012061	Colata detritica	Val di Vizze	B.605.35 - Rio di Avenes	<input type="checkbox"/>	<input checked="" type="checkbox"/>	<input checked="" type="checkbox"/>	<input checked="" type="checkbox"/>	19000 m <sup>3</sup>		49	0
04/08/2012	2012060	Colata detritica	Val di Vizze	B.605.35.5 -	<input checked="" type="checkbox"/>	<input checked="" type="checkbox"/>	<input checked="" type="checkbox"/>	<input checked="" type="checkbox"/>	10000 m <sup>3</sup>		70	3
04/08/2012	2012059	Colata detritica	Val di Vizze	B.605.40 - Rio alla Difesa	<input type="checkbox"/>	<input checked="" type="checkbox"/>	<input type="checkbox"/>	<input checked="" type="checkbox"/>	8000 m <sup>3</sup>		30	9
04/08/2012	2012068	Colata detritica	Val di Vizze	Nicht digitalisiert - Non Digitalizzata	<input type="checkbox"/>	<input type="checkbox"/>	<input type="checkbox"/>	<input checked="" type="checkbox"/>	500 m <sup>3</sup>		12	0
04/08/2012	2012035	Alluvione - Piena	Brennero Campo di Trens Fortezza Vipiteno	B - Fiume Isarco	<input type="checkbox"/>	<input type="checkbox"/>	<input type="checkbox"/>	<input type="checkbox"/>	50000 m <sup>3</sup>		62	88
04/08/2012	2012040	Colata detritica	Val di Vizze	B.605.135 - Rio Bosco di Transacqua (Alpe Vida)	<input type="checkbox"/>	<input type="checkbox"/>	<input type="checkbox"/>	<input checked="" type="checkbox"/>	2000 m <sup>3</sup>			
04/08/2012	2012089	Altro	Racines Vipiteno	B.600.40 - Rio Molino	<input type="checkbox"/>	<input checked="" type="checkbox"/>	<input type="checkbox"/>	<input type="checkbox"/>	Non rilevato		0	13
04/08/2012	2012039	Alluvione torrentizia	Val di Vizze	B.605.145 - Rio Padone	<input type="checkbox"/>	<input type="checkbox"/>	<input type="checkbox"/>	<input checked="" type="checkbox"/>	1000 m <sup>3</sup>			
04/08/2012	2012088	Colata detritica	Vipiteno	B.600.5.5 - Rio Risa	<input type="checkbox"/>	<input checked="" type="checkbox"/>	<input type="checkbox"/>	<input checked="" type="checkbox"/>	5100 m <sup>3</sup>		105	30
04/08/2012	2012058	Colata detritica	Val di Vizze	Nicht digitalisiert - Non Digitalizzata	<input type="checkbox"/>	<input type="checkbox"/>	<input type="checkbox"/>	<input type="checkbox"/>	Non rilevato			
04/08/2012	2012087	Alluvione torrentizia	Vipiteno	B.615 - Rio di Ceves	<input type="checkbox"/>	<input checked="" type="checkbox"/>	<input checked="" type="checkbox"/>	<input checked="" type="checkbox"/>	510 m <sup>3</sup>		16	7

## ZONA NORD

Data	Codice	Evento	Comuni	Corso d'acqua	DANNI				Volume	Costi ripristino	Foto da terra	Foto aeree
					Persone	Edifici	Bere	Strade				
04/08/2012	2012086	Alluvione torrentizia	Vipiteno	B.620 - Rio di Campo o di Flanes	<input type="checkbox"/>	<input type="checkbox"/>	<input type="checkbox"/>	<input checked="" type="checkbox"/>	70 m <sup>3</sup>		7	6
04/08/2012	2012075	Colata detritica	Val di Vizze	B.605.5.10 -	<input type="checkbox"/>	<input type="checkbox"/>	<input checked="" type="checkbox"/>	<input checked="" type="checkbox"/>	5000 m <sup>3</sup>		29	3
04/08/2012	2012085	Colata detritica	Brennero Vipiteno	B.645 - Rio Plaza	<input type="checkbox"/>	<input checked="" type="checkbox"/>	<input type="checkbox"/>	<input checked="" type="checkbox"/>	24510 m <sup>3</sup>		69	36
04/08/2012	2012041	Alluvione torrentizia	Val di Vizze	B.605.130 - Rio dei Canopi	<input type="checkbox"/>	<input type="checkbox"/>	<input type="checkbox"/>	<input checked="" type="checkbox"/>	5000 m <sup>3</sup>		0	2
04/08/2012	2012084	Alluvione torrentizia	Vipiteno	Nicht digitalisiert - Non Digitalizzata	<input type="checkbox"/>	<input type="checkbox"/>	<input type="checkbox"/>	<input checked="" type="checkbox"/>	15 m <sup>3</sup>		7	0
04/08/2012	2012083	Colata detritica	Vipiteno	B.635 - Rio Branda	<input type="checkbox"/>	<input checked="" type="checkbox"/>	<input type="checkbox"/>	<input checked="" type="checkbox"/>	8210 m <sup>3</sup>		71	25
04/08/2012	2012082	Colata detritica	Vipiteno	B.630 - Rio Blum o di Novale di Sotto	<input type="checkbox"/>	<input checked="" type="checkbox"/>	<input type="checkbox"/>	<input checked="" type="checkbox"/>	1510 m <sup>3</sup>		40	1
04/08/2012	2012080	Frana	Vipiteno	Nicht digitalisiert - Non Digitalizzata	<input type="checkbox"/>	<input type="checkbox"/>	<input type="checkbox"/>	<input checked="" type="checkbox"/>	15 m <sup>3</sup>			
04/08/2012	2012037	Alluvione torrentizia	Val di Vizze	Nicht digitalisiert - Non Digitalizzata	<input type="checkbox"/>	<input type="checkbox"/>	<input type="checkbox"/>	<input type="checkbox"/>	300 m <sup>3</sup>			
04/08/2012	2012078	Frana	Val di Vizze	Nicht digitalisiert - Non Digitalizzata	<input type="checkbox"/>	<input type="checkbox"/>	<input type="checkbox"/>	<input checked="" type="checkbox"/>	650 m <sup>3</sup>		16	5
04/08/2012	2012036	Alluvione torrentizia	Val di Vizze	B.605 - Torrente Vizze	<input type="checkbox"/>	<input type="checkbox"/>	<input checked="" type="checkbox"/>	<input checked="" type="checkbox"/>	269000 m <sup>3</sup>	€ 10.000	359+02	
20/08/2012	2012099	Colata detritica	Luson	C.35.60 - Rio Pit	<input type="checkbox"/>	<input type="checkbox"/>	<input type="checkbox"/>	<input type="checkbox"/>	Non rilevato		41	0
20/08/2012	2012030	Altro	Luson	C.35 - Rio Lasanca o Luson	<input type="checkbox"/>	<input type="checkbox"/>	<input type="checkbox"/>	<input type="checkbox"/>	Non rilevato	€ 150.000	9	0
20/08/2012	2012101	Colata detritica	Luson	C.35.70 - Rio Plan	<input type="checkbox"/>	<input type="checkbox"/>	<input type="checkbox"/>	<input type="checkbox"/>	Non rilevato		10	0
20/08/2012	2012103	Colata detritica	Luson	C.35.55 - Rio Wasser	<input type="checkbox"/>	<input type="checkbox"/>	<input type="checkbox"/>	<input type="checkbox"/>	500 m <sup>3</sup>		10	0
20/08/2012	2012125	Colata detritica	Luson	C.35.85.5 -	<input type="checkbox"/>	<input type="checkbox"/>	<input type="checkbox"/>	<input checked="" type="checkbox"/>	100 m <sup>3</sup>		2	3
20/08/2012	2012038	Colata detritica	Luson	C.35.45 - Rio Gfase	<input type="checkbox"/>	<input type="checkbox"/>	<input type="checkbox"/>	<input type="checkbox"/>	3000 m <sup>3</sup>		18	0
22/08/2012	2012098	Colata detritica	Luson	C.35.45 - Rio Gfase	<input type="checkbox"/>	<input type="checkbox"/>	<input checked="" type="checkbox"/>	<input checked="" type="checkbox"/>	10000 m <sup>3</sup>		22	0



## ZONA NORD

Data	Codice	Evento	Comuni	Corso d'acqua	DANNI				Volume	Costi ripristino	Foto da terra	Foto aeree
					Persone	Edifici	Bere	Strade				
22/08/2012	2012102	Colata detritica	Luson	C.35.70 - Rio Plan	<input type="checkbox"/>	<input type="checkbox"/>	<input checked="" type="checkbox"/>	<input type="checkbox"/>	5000 m <sup>3</sup>		15	0
22/08/2012	2012104	Colata detritica	Luson	C.35.55 - Rio Wasser	<input type="checkbox"/>	<input type="checkbox"/>	<input checked="" type="checkbox"/>	<input checked="" type="checkbox"/>	400 m <sup>3</sup>		17	0
22/08/2012	2012100	Colata detritica	Luson	C.35.60 - Rio Pit	<input type="checkbox"/>	<input type="checkbox"/>	<input type="checkbox"/>	<input checked="" type="checkbox"/>	20000 m <sup>3</sup>		24	0
25/08/2012	2012131	Colata detritica	Val di Vizze	B.605.80 - Rio di Montegrande o di Fossa	<input type="checkbox"/>	<input type="checkbox"/>	<input type="checkbox"/>	<input type="checkbox"/>	2000 m <sup>3</sup>			
04/11/2012	2012156	Colata detritica	Luson	C.35.15.5 -	<input type="checkbox"/>	<input type="checkbox"/>	<input type="checkbox"/>	<input checked="" type="checkbox"/>	100 m <sup>3</sup>	€ 3.000	5	0
11/11/2012	2012145	Colata detritica	S.Genesio Atesino	Nicht digitalisiert - Non Digitalizzata	<input type="checkbox"/>	<input type="checkbox"/>	<input type="checkbox"/>	<input checked="" type="checkbox"/>	300 m <sup>3</sup>		2	0
11/11/2012	2012167	Alluvione torrentizia	S.Cristina Valgardena	I.190 - Rio Cisles	<input type="checkbox"/>	<input type="checkbox"/>	<input type="checkbox"/>	<input checked="" type="checkbox"/>	Non rilevato		5	0
11/11/2012	2012166	Alluvione torrentizia	Castelrotto Laion Ortisei	I - Rio Gardena	<input type="checkbox"/>	<input type="checkbox"/>	<input checked="" type="checkbox"/>	<input type="checkbox"/>	Non rilevato		6	0
11/11/2012	2012165	Colata detritica	Renon	F.25 - Rio di Castello Novale	<input type="checkbox"/>	<input type="checkbox"/>	<input checked="" type="checkbox"/>	<input type="checkbox"/>	1000 m <sup>3</sup>		1	0
11/11/2012	2012171	Colata detritica	Fortezza	B.510 - Rio Seiga	<input type="checkbox"/>	<input type="checkbox"/>	<input checked="" type="checkbox"/>	<input type="checkbox"/>	500 m <sup>3</sup>		1	0
11/11/2012	2012151	Alluvione torrentizia	Renon	Nicht digitalisiert - Non Digitalizzata	<input type="checkbox"/>	<input type="checkbox"/>	<input type="checkbox"/>	<input type="checkbox"/>	Non rilevato		4	0
11/11/2012	2012142	Colata detritica	Renon	Nicht digitalisiert - Non Digitalizzata	<input type="checkbox"/>	<input type="checkbox"/>	<input type="checkbox"/>	<input checked="" type="checkbox"/>	200 m <sup>3</sup>		19	0
11/11/2012	2012140	Alluvione - Piena	Renon	F - Torrente Talvera	<input checked="" type="checkbox"/>	<input type="checkbox"/>	<input type="checkbox"/>	<input type="checkbox"/>	Non rilevato		13	0
29/11/2012	2012173	Crollo	Renon	B.155 - Rio Fosco	<input checked="" type="checkbox"/>	<input type="checkbox"/>	<input type="checkbox"/>	<input type="checkbox"/>	8 m <sup>3</sup>		3	0
01/04/2013	2013024	Valanga	Luson	C.35.90 - Rio di Quaira	<input checked="" type="checkbox"/>	<input type="checkbox"/>	<input type="checkbox"/>	<input type="checkbox"/>	Non rilevato			
01/04/2013	2013025	Valanga	Luson	C.35.95 -	<input checked="" type="checkbox"/>	<input type="checkbox"/>	<input type="checkbox"/>	<input type="checkbox"/>	Non rilevato			
01/04/2013	2013029	Valanga	Luson S.Martino in Badia	Nicht digitalisiert - Non Digitalizzata	<input checked="" type="checkbox"/>	<input type="checkbox"/>	<input type="checkbox"/>	<input type="checkbox"/>	Non rilevato			

## ZONA NORD

Data	Codice	Evento	Comuni	Corso d'acqua	DANNI				Volume	Costi ripristino	Foto aeree Foto da terra
					Persone	Edifici	Bere	Strade			
01/04/2013	2013026	Valanga	Luson	C.35.100 -	<input type="checkbox"/>	<input type="checkbox"/>	<input type="checkbox"/>	<input type="checkbox"/>	Non rilevato		
01/04/2013	2013027	Valanga	Luson	C.35.105 -	<input type="checkbox"/>	<input type="checkbox"/>	<input type="checkbox"/>	<input type="checkbox"/>	Non rilevato		
01/04/2013	2013028	Valanga	Luson	Nicht digitalisiert - Non Digitalizzata	<input type="checkbox"/>	<input type="checkbox"/>	<input type="checkbox"/>	<input type="checkbox"/>	Non rilevato		
02/05/2013	2013003	Frana	Selva di Val Gardena	I.200.5 - Rio Bustaccio	<input type="checkbox"/>	<input checked="" type="checkbox"/>	<input type="checkbox"/>	<input checked="" type="checkbox"/>	Non rilevato		
05/06/2013	2013017	Crollo	Val di Vizze	Nicht digitalisiert - Non Digitalizzata	<input type="checkbox"/>	<input type="checkbox"/>	<input type="checkbox"/>	<input checked="" type="checkbox"/>	Non rilevato		
22/06/2013	2013019	Colata detritica	Sarentino	Nicht digitalisiert - Non Digitalizzata	<input type="checkbox"/>	<input checked="" type="checkbox"/>	<input type="checkbox"/>	<input checked="" type="checkbox"/>	300 m <sup>3</sup>		
24/06/2013	2013020	Alluvione torrentizia	Laion	I.55 - Rio Tanursa	<input type="checkbox"/>	<input type="checkbox"/>	<input type="checkbox"/>	<input checked="" type="checkbox"/>	50 m <sup>3</sup>		
24/06/2013	2013022	Colata detritica	Naz-Sciaves	B.420 - S. Brunner	<input type="checkbox"/>	<input checked="" type="checkbox"/>	<input type="checkbox"/>	<input checked="" type="checkbox"/>	20 m <sup>3</sup>		
24/06/2013	2013021	Colata detritica	Rio di Pusteria Naz-Sciaves	B.425.5 -	<input type="checkbox"/>	<input type="checkbox"/>	<input type="checkbox"/>	<input checked="" type="checkbox"/>	Non rilevato		
24/06/2013	2013023	Colata detritica	Naz-Sciaves	Nicht digitalisiert - Non Digitalizzata	<input type="checkbox"/>	<input type="checkbox"/>	<input type="checkbox"/>	<input checked="" type="checkbox"/>	20 m <sup>3</sup>		

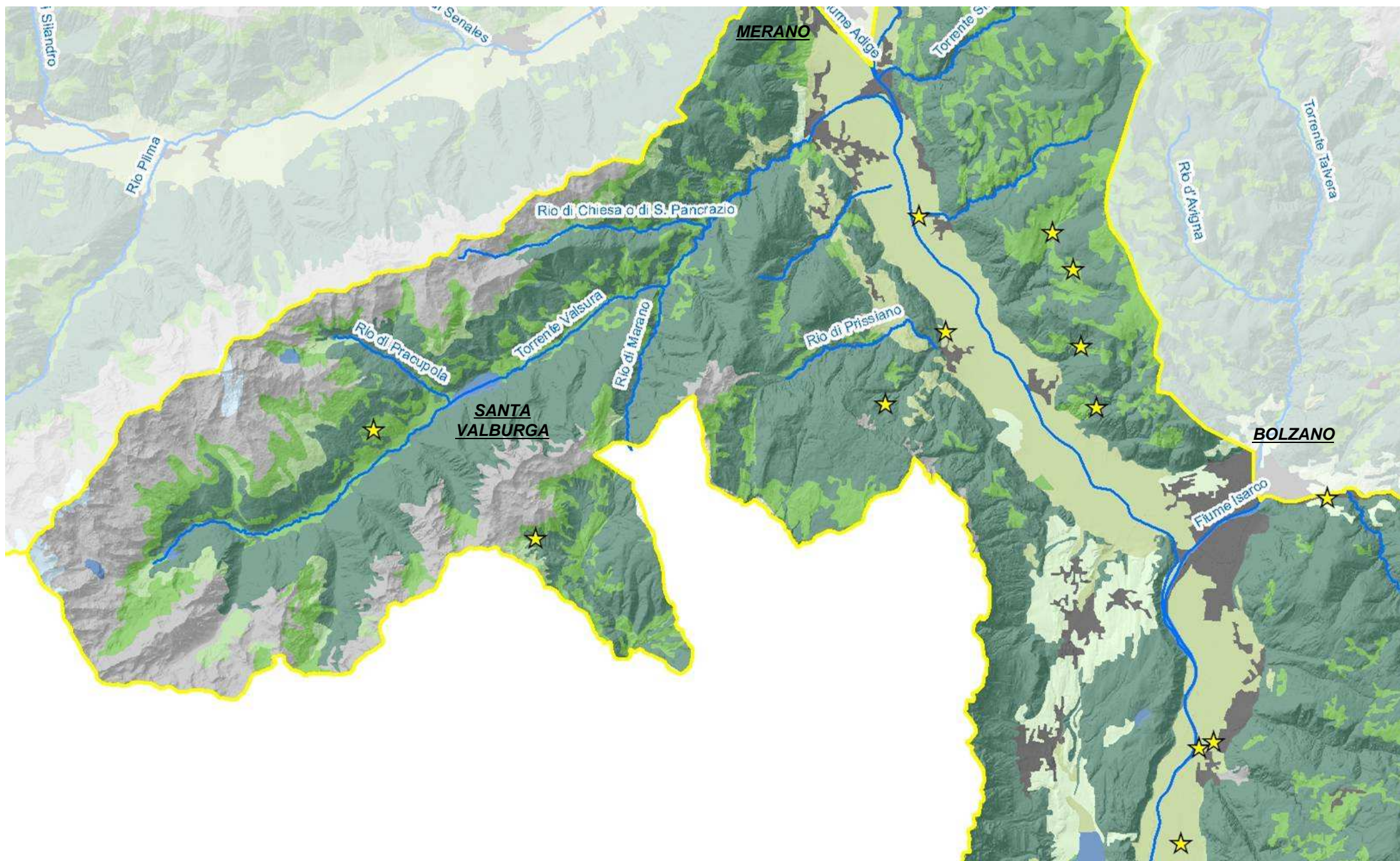
**NUMERO EVENTI:** 114

**VOLUME TOTALE** 737328 m<sup>3</sup>

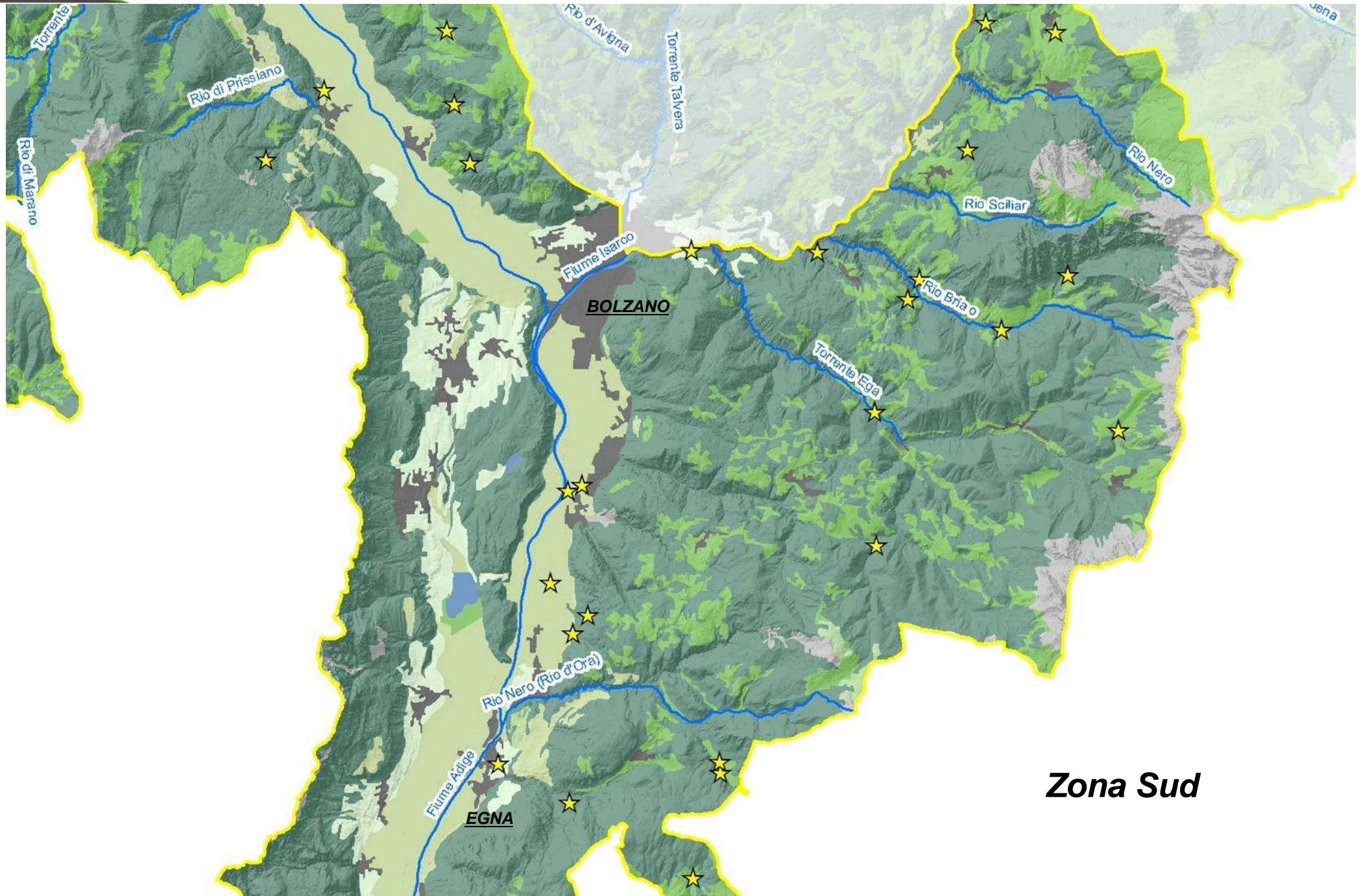
**COSTI DI RIPRISTINO** € 164.500



## Zona Sud







**Zona Sud**



## ZONA SUD

Data	Codice	Evento	Comuni	Corso d'acqua	DANNI				Volume	Costi ripristino	Foto aeree Foto da terra	
					Persone	Edifici	Bere	Strade				
24/05/2012	2012003	Crollo	Tires	B.65.95 - Rio di Camin (Ciamin) Valle di Camin	<input type="checkbox"/>	<input type="checkbox"/>	<input type="checkbox"/>	<input checked="" type="checkbox"/>	200 m³	€ 0	12	0
02/07/2012	2012138	Alluvione - Piena	Ultimo	H.250 - Rio del Monte della Cava	<input checked="" type="checkbox"/>	<input type="checkbox"/>	<input type="checkbox"/>	<input type="checkbox"/>	Non rilevato		6	0
06/07/2012	2012137	Frana	Nova Ponente	B.25.80.10.20 - Rio di Gola	<input checked="" type="checkbox"/>	<input type="checkbox"/>	<input type="checkbox"/>	<input type="checkbox"/>	Non rilevato		8	0
14/07/2012	2012139	Alluvione - Piena	Anterivo	L.5 - Rivo Cuggal	<input checked="" type="checkbox"/>	<input type="checkbox"/>	<input type="checkbox"/>	<input type="checkbox"/>	Non rilevato		6	0
14/07/2012	2012136	Alluvione - Piena	Trodna	A.40.25.5 - S. Nova Capanna	<input type="checkbox"/>	<input type="checkbox"/>	<input checked="" type="checkbox"/>	<input checked="" type="checkbox"/>	Non rilevato	€ 3.500	17	0
06/09/2012	2012132	Frana	Proves	Nicht digitalisiert - Non Digitalizzata	<input type="checkbox"/>	<input type="checkbox"/>	<input checked="" type="checkbox"/>	<input type="checkbox"/>	7500 m³		16	0
01/11/2012	2012154	Frana	Montagna	A.35 - T. Trodena (Torrente Vill)	<input checked="" type="checkbox"/>	<input type="checkbox"/>	<input type="checkbox"/>	<input type="checkbox"/>	Non rilevato		11	0
11/11/2012	2012196	Alluvione torrenzia	Trodna	A.40.25.5 - S. Nova Capanna	<input type="checkbox"/>	<input type="checkbox"/>	<input type="checkbox"/>	<input type="checkbox"/>	25 m³	€ 3.500	8	0
11/11/2012	2012195	Alluvione torrenzia	Ora	A.45.5 - S. Fontana Fredda (Kaltenbrunn)	<input type="checkbox"/>	<input type="checkbox"/>	<input checked="" type="checkbox"/>	<input type="checkbox"/>	1800 m³	€ 6.500	5	0
11/11/2012	2012189	Colata detritica	Cornedo all'Isarco Fie' allo Sciliar Tires	B.65 - Rio Bria o	<input type="checkbox"/>	<input type="checkbox"/>	<input type="checkbox"/>	<input checked="" type="checkbox"/>	Non rilevato		7	0
11/11/2012	2012197	Colata detritica	Nova Levante	B.25.75.60 - Rio Puccolino	<input type="checkbox"/>	<input type="checkbox"/>	<input checked="" type="checkbox"/>	<input checked="" type="checkbox"/>	Non rilevato		7	0
11/11/2012	2012204	Colata detritica	Cornedo all'Isarco	B.65.25 - Rio Forno	<input checked="" type="checkbox"/>	<input type="checkbox"/>	<input type="checkbox"/>	<input type="checkbox"/>	Non rilevato		4	0
11/11/2012	2012193	Alluvione torrenzia	Castelrotto	B.165.25 -	<input type="checkbox"/>	<input type="checkbox"/>	<input checked="" type="checkbox"/>	<input checked="" type="checkbox"/>	50 m³	€ 25.000	5	0
11/11/2012	2012192	Altro	Egna	A.35 - T. Trodena (Torrente Vill)	<input type="checkbox"/>	<input type="checkbox"/>	<input checked="" type="checkbox"/>	<input type="checkbox"/>	Non rilevato		4	0
11/11/2012	2012191	Alluvione torrenzia	Fie' allo Sciliar	B.105 - Rio S. Antonio	<input type="checkbox"/>	<input type="checkbox"/>	<input checked="" type="checkbox"/>	<input checked="" type="checkbox"/>	20 m³		6	0
11/11/2012	2012190	Colata detritica	Fie' allo Sciliar	B.65.20 - Rio Campaccio	<input type="checkbox"/>	<input type="checkbox"/>	<input type="checkbox"/>	<input checked="" type="checkbox"/>	Non rilevato		12	0
11/11/2012	2012194	Alluvione torrenzia	Cornedo all'Isarco	B.50 - Rio Elmo	<input type="checkbox"/>	<input type="checkbox"/>	<input checked="" type="checkbox"/>	<input type="checkbox"/>	2500 m³		5	0

## ZONA SUD

Data	Codice	Evento	Comuni	Corso d'acqua	DANNI				Volume	Costi ripristino	Foto aeree	
					Persone	Edifici	Bere	Strade			Foto da terra	Foto aeree
11/11/2012	2012144	Alluvione urbana	Bronzolo Ora	A.45 - Fossa Grande o di Bronzolo o Adige Vec.	<input checked="" type="checkbox"/>	<input type="checkbox"/>	<input type="checkbox"/>	<input type="checkbox"/>	Non rilevato		14	0
11/11/2012	2012187	Alluvione urbana	Gargazzone Postal	A.105 - Rio Eschio o di Gargazzone	<input checked="" type="checkbox"/>	<input type="checkbox"/>	<input type="checkbox"/>	<input type="checkbox"/>	Non rilevato		8	0
11/11/2012	2012186	Colata detritica	Nalles Tesimo	A.90.4.10 - Rio di Grissiano o di Sirmiano	<input checked="" type="checkbox"/>	<input type="checkbox"/>	<input type="checkbox"/>	<input type="checkbox"/>	Non rilevato			
11/11/2012	2012185	Colata detritica	Nalles Tesimo	A.90.4 - Rio di Nalles	<input checked="" type="checkbox"/>	<input type="checkbox"/>	<input type="checkbox"/>	<input type="checkbox"/>	Non rilevato		6	0
11/11/2012	2012184	Colata detritica	S.Genesio Atesino Terlano	A.75 - Rio di S. Margherita	<input checked="" type="checkbox"/>	<input type="checkbox"/>	<input type="checkbox"/>	<input type="checkbox"/>	15000 m³		8	0
11/11/2012	2012169	Frana	Meltina	A.95.10 - Rio di Meltina	<input type="checkbox"/>	<input type="checkbox"/>	<input checked="" type="checkbox"/>	<input checked="" type="checkbox"/>	50 m³		3	0
11/11/2012	2012157	Colata detritica	Aldino Ora	Nicht digitalisiert - Non Digitalizzata	<input type="checkbox"/>	<input type="checkbox"/>	<input type="checkbox"/>	<input type="checkbox"/>	Non rilevato		25	0
11/11/2012	2012155	Alluvione urbana	S.Pancrazio	H.75 - Rio di Chiesa o di S. Pancrazio	<input checked="" type="checkbox"/>	<input type="checkbox"/>	<input type="checkbox"/>	<input type="checkbox"/>	Non rilevato		17	0
11/11/2012	2012153	Alluvione torrentizia	Castelrotto	B.165 - Rio Tisana	<input type="checkbox"/>	<input type="checkbox"/>	<input checked="" type="checkbox"/>	<input type="checkbox"/>	Non rilevato		7	0
11/11/2012	2012147	Alluvione torrentizia	Meltina	A.85 - Rio della Chiusa	<input type="checkbox"/>	<input type="checkbox"/>	<input type="checkbox"/>	<input checked="" type="checkbox"/>	Non rilevato	€ 10.000	25	0
11/11/2012	2012188	Alluvione - Piena	Bolzano Cornedo all'Isarco Nova Ponente	B.25 - Torrente Ega	<input type="checkbox"/>	<input type="checkbox"/>	<input checked="" type="checkbox"/>	<input checked="" type="checkbox"/>	2200 m³		18	0
11/11/2012	2012141	Alluvione - Piena	Bolzano	B.20 -	<input type="checkbox"/>	<input type="checkbox"/>	<input type="checkbox"/>	<input checked="" type="checkbox"/>	Non rilevato		2	0
11/11/2012	2012170	Altro	Meltina	A.95.10.5 - Rio di Vallesina	<input type="checkbox"/>	<input type="checkbox"/>	<input checked="" type="checkbox"/>	<input type="checkbox"/>	Non rilevato		2	0
11/11/2012	2012143	Alluvione torrentizia	Bronzolo Laives	A.45.25 - Rio di Vallarsa	<input checked="" type="checkbox"/>	<input type="checkbox"/>	<input type="checkbox"/>	<input type="checkbox"/>	Non rilevato		67	0



## ZONA SUD

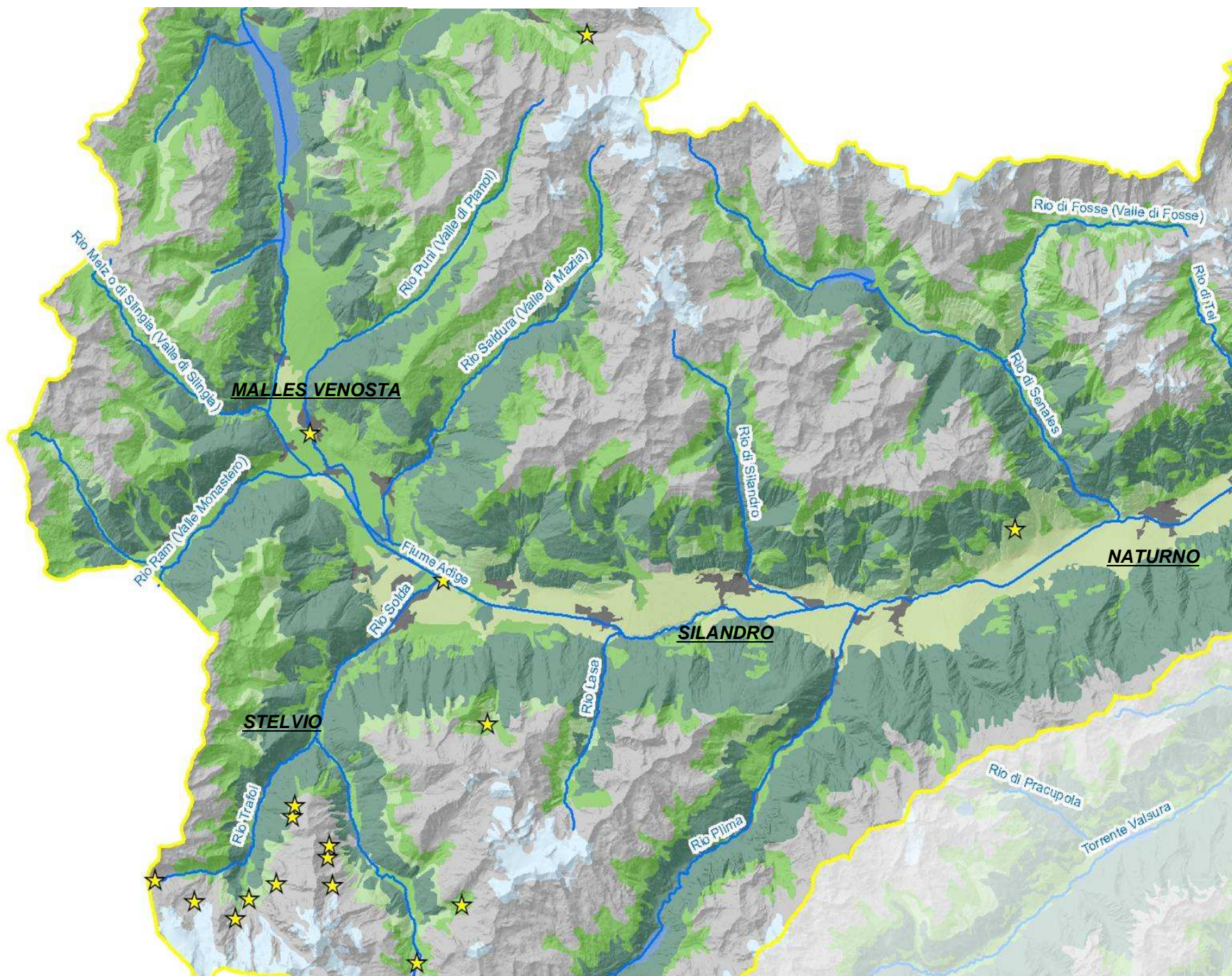
Data	Codice	Evento	Comuni	Corso d'acqua	Persone	DANNI				Volume	Costi ripristino	Foto aeree Foto da terra
						Edifici	Bere	Strade				
29/04/2013	2013006	Frana	Lana	H.25 - Rio della Grotta (rio Pavicolo)	<input checked="" type="checkbox"/>	<input type="checkbox"/>	<input type="checkbox"/>	<input type="checkbox"/>		200 m <sup>3</sup>		
29/04/2013	2013005	Alluvione torrentizia	Lana	H.25 - Rio della Grotta (rio Pavicolo)	<input type="checkbox"/>	<input type="checkbox"/>	<input type="checkbox"/>	<input checked="" type="checkbox"/>		60 m <sup>3</sup>	€ 10.000	
02/05/2013	2013012	Alluvione torrentizia	Lauregno	K.5.5.5 - Rio dei Colmenati	<input type="checkbox"/>	<input type="checkbox"/>	<input type="checkbox"/>	<input checked="" type="checkbox"/>		25 m <sup>3</sup>		
02/05/2013	2013013	Colata detritica	Proves	K.5.30 - Rio Camper	<input checked="" type="checkbox"/>	<input type="checkbox"/>	<input type="checkbox"/>	<input type="checkbox"/>		100 m <sup>3</sup>		
02/05/2013	2013014	Alluvione torrentizia	Lauregno	K.5.20 - Rio di Sanablana	<input type="checkbox"/>	<input type="checkbox"/>	<input type="checkbox"/>	<input checked="" type="checkbox"/>		50 m <sup>3</sup>		
02/05/2013	2013004	Alluvione urbana	Appiano s.s.d.v.	A.70.5 - Rio di Appiano	<input checked="" type="checkbox"/>	<input type="checkbox"/>	<input type="checkbox"/>	<input type="checkbox"/>		Non rilevato		
19/05/2013	2013007	Frana	Ultimo	H.275 - Rio al Ponticello	<input type="checkbox"/>	<input type="checkbox"/>	<input type="checkbox"/>	<input checked="" type="checkbox"/>		75 m <sup>3</sup>		
20/05/2013	2013015	Frana	Meltina	A.95.15 - Rio di Frassineto	<input checked="" type="checkbox"/>	<input type="checkbox"/>	<input type="checkbox"/>	<input type="checkbox"/>		100 m <sup>3</sup>		
20/05/2013	2013016	Frana	Verano	A.105.25.5 -	<input type="checkbox"/>	<input type="checkbox"/>	<input type="checkbox"/>	<input type="checkbox"/>		200 m <sup>3</sup>		

**NUMERO EVENTI:** 40

**VOLUME TOTALE** 30155 m<sup>3</sup>

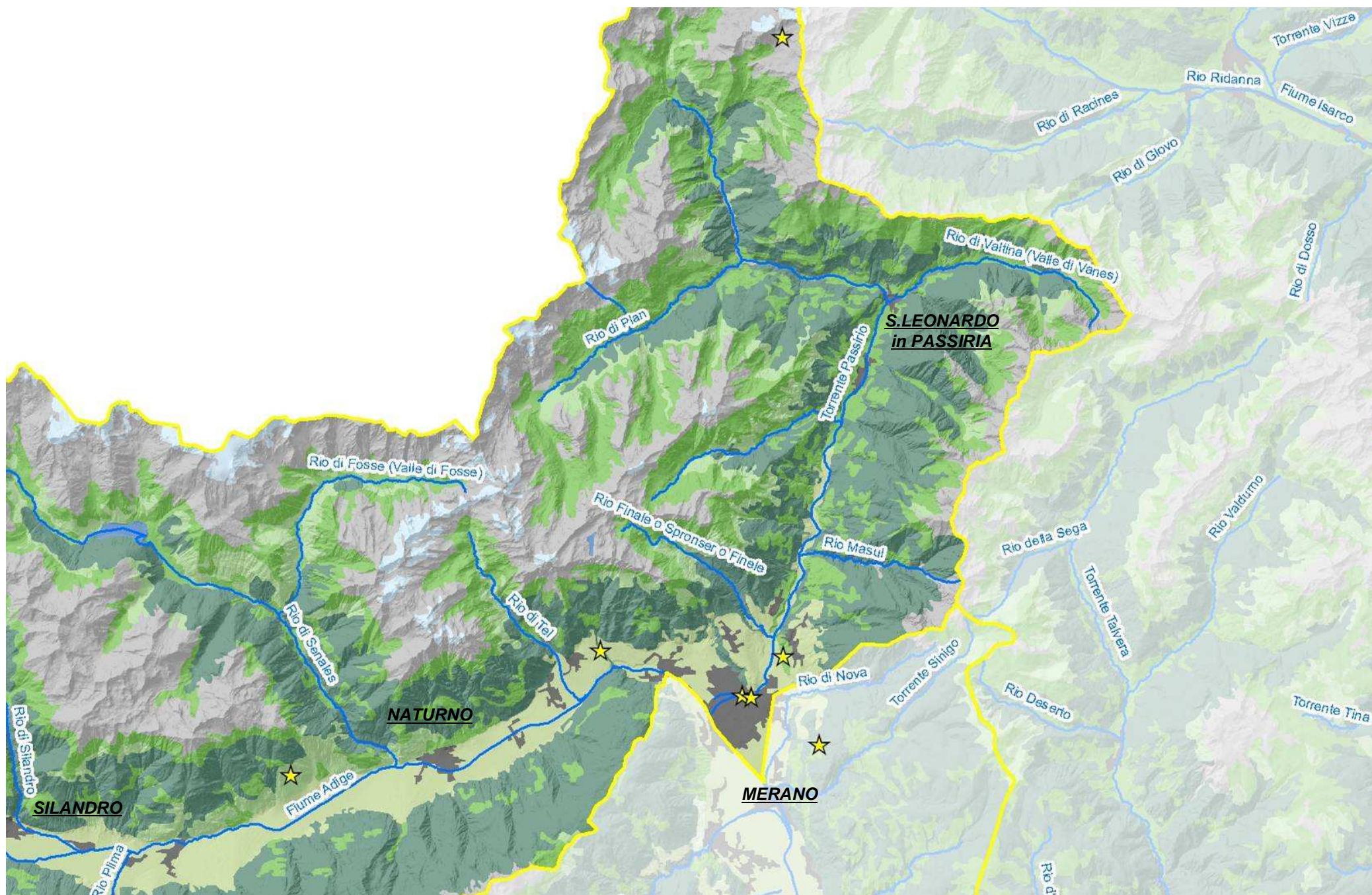
**COSTI DI RIPRISTINO** € 58.500

## Zona Ovest





## Zona Ovest



## ZONA OVEST

Data	Codice	Evento	Comuni	Corso d'acqua	DANNI				Volume	Costi ripristino	Foto aeree	
					Persone	Edifici	Bere	Strade			Foto da terra	
	2013002	Alluvione - Piena	Lagundo Parcines	A.215.5 - Rio di Casa	<input checked="" type="checkbox"/>	<input type="checkbox"/>	<input type="checkbox"/>	<input type="checkbox"/>	Non rilevato			
	2013001	Valanga	Stelvio	A.400.125 - Rio Schrei	<input checked="" type="checkbox"/>	<input type="checkbox"/>	<input type="checkbox"/>	<input type="checkbox"/>	Non rilevato			
11/01/2012	2012001	Altro	Malles Venosta	A.410 - Rio Puni (Valle di Planol)	<input type="checkbox"/>	<input type="checkbox"/>	<input type="checkbox"/>	<input type="checkbox"/>	Non rilevato	€ 2.000	3	0
04/06/2012	2012004	Alluvione - Piena	Merano	G - Torrente Passirio	<input type="checkbox"/>	<input type="checkbox"/>	<input type="checkbox"/>	<input type="checkbox"/>	Non rilevato		15	0
02/07/2012	2012014	Colata detritica	Castelbello-Ciardes	Nicht digitalisiert - Non Digitalizzata	<input type="checkbox"/>	<input type="checkbox"/>	<input type="checkbox"/>	<input checked="" type="checkbox"/>	315 m <sup>3</sup>		29	0
05/07/2012	2012021	Frana	Parcines	A.195 - Tovo del Tel	<input type="checkbox"/>	<input type="checkbox"/>	<input type="checkbox"/>	<input type="checkbox"/>	500 m <sup>3</sup>		5	0
27/07/2012	2012032	Colata detritica	Merano	A.135.5 - Rio di Lastabianca	<input checked="" type="checkbox"/>	<input type="checkbox"/>	<input type="checkbox"/>	<input type="checkbox"/>	Non rilevato		58	23
28/07/2012	2012031	Colata detritica	Moso in Passiria	G.455 - Rio di Montenevoso	<input type="checkbox"/>	<input type="checkbox"/>	<input type="checkbox"/>	<input type="checkbox"/>	1000 m <sup>3</sup>	€ 2.000	19	6
25/08/2012	2012116	Colata detritica	Stelvio	A.400.45.20 - Rio di Zumpanel	<input checked="" type="checkbox"/>	<input type="checkbox"/>	<input type="checkbox"/>	<input type="checkbox"/>	800 m <sup>3</sup>			
25/08/2012	2012120	Colata detritica	Stelvio	A.400.95 - Rio Marlet	<input checked="" type="checkbox"/>	<input type="checkbox"/>	<input type="checkbox"/>	<input type="checkbox"/>	60 m <sup>3</sup>		3	5
25/08/2012	2012110	Alluvione torrentizia	Stelvio	A.400.45 - Rio Trafoi	<input checked="" type="checkbox"/>	<input type="checkbox"/>	<input type="checkbox"/>	<input type="checkbox"/>	74000 m <sup>3</sup>		31	+02
25/08/2012	2012114	Alluvione torrentizia	Stelvio	A.400.45.60 -	<input checked="" type="checkbox"/>	<input type="checkbox"/>	<input type="checkbox"/>	<input type="checkbox"/>	40000 m <sup>3</sup>		2	7
25/08/2012	2012124	Alluvione - Piena	Curon Venosta	A.505 - Rio Carlino (Vallelunga)	<input checked="" type="checkbox"/>	<input type="checkbox"/>	<input type="checkbox"/>	<input type="checkbox"/>	Non rilevato		33	0
25/08/2012	2012123	Colata detritica	Lasa	A.375 - Rio di Cengles	<input checked="" type="checkbox"/>	<input type="checkbox"/>	<input type="checkbox"/>	<input type="checkbox"/>	23000 m <sup>3</sup>		31	65
25/08/2012	2012121	Colata detritica	Stelvio	A.400.85 - Rio Zop	<input checked="" type="checkbox"/>	<input type="checkbox"/>	<input type="checkbox"/>	<input type="checkbox"/>	700 m <sup>3</sup>		3	7
25/08/2012	2012119	Colata detritica	Stelvio	A.400.90 -	<input checked="" type="checkbox"/>	<input type="checkbox"/>	<input type="checkbox"/>	<input type="checkbox"/>	400 m <sup>3</sup>		3	22
25/08/2012	2012118	Alluvione torrentizia	Stelvio	A.400.130 - Rio Rosim	<input checked="" type="checkbox"/>	<input type="checkbox"/>	<input type="checkbox"/>	<input type="checkbox"/>	4000 m <sup>3</sup>		7	0



## ZONA OVEST

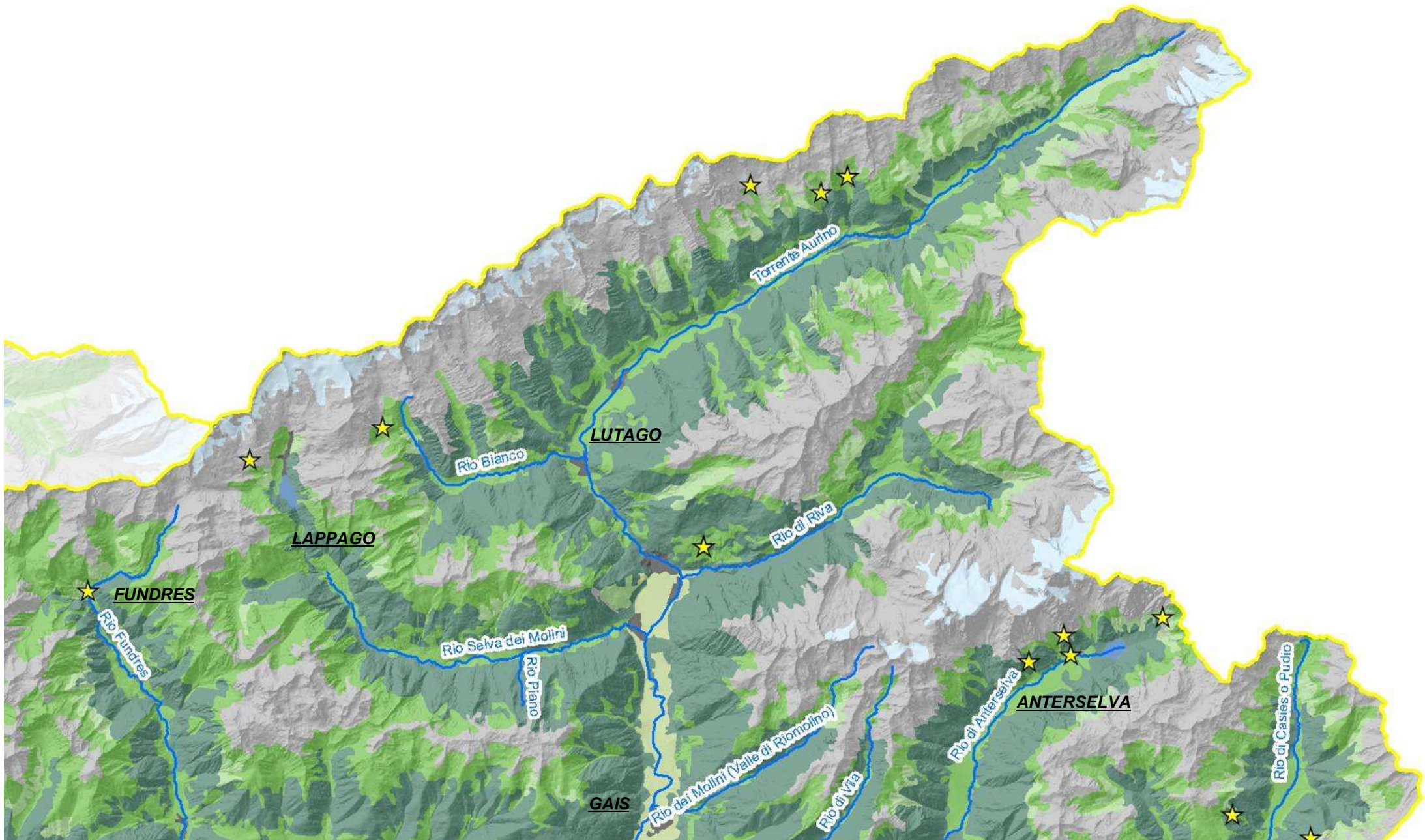
Data	Codice	Evento	Comuni	Corso d'acqua	DANNI				Volume	Costi ripristino	Foto aeree	
					Persone	Edifici	Bere	Strade			Foto da terra	Foto aeree
25/08/2012	2012117	Alluvione - Piena	Prato allo Stelvio Stelvio	A.400 - Rio Solda	<input checked="" type="checkbox"/>	<input type="checkbox"/>	<input type="checkbox"/>	<input type="checkbox"/>	30000 m <sup>3</sup>		38	33
25/08/2012	2012115	Colata detritica	Stelvio	A.400.45.30 - Rio Rododendro	<input checked="" type="checkbox"/>	<input type="checkbox"/>	<input type="checkbox"/>	<input type="checkbox"/>	13500 m <sup>3</sup>			
25/08/2012	2012113	Colata detritica	Stelvio	A.400.45.55.5 - Rio di Plaies	<input checked="" type="checkbox"/>	<input type="checkbox"/>	<input type="checkbox"/>	<input type="checkbox"/>	265000 m <sup>3</sup>		21	37
25/08/2012	2012112	Alluvione torrentizia	Stelvio	A.400.45.55.10 - Vedretta del Circo	<input checked="" type="checkbox"/>	<input type="checkbox"/>	<input type="checkbox"/>	<input type="checkbox"/>	65000 m <sup>3</sup>		14	15
25/08/2012	2012111	Alluvione torrentizia	Stelvio	A.400.45.55 - Vedretta di Trafoi	<input checked="" type="checkbox"/>	<input type="checkbox"/>	<input type="checkbox"/>	<input type="checkbox"/>	35000 m <sup>3</sup>		36	7
25/08/2012	2012122	Alluvione - Piena	Lasa	A - Fiume Adige	<input checked="" type="checkbox"/>	<input type="checkbox"/>	<input type="checkbox"/>	<input type="checkbox"/>	Non rilevato		29	0
26/09/2012	2012168	Alluvione - Piena	Merano	G - Torrente Passirio	<input checked="" type="checkbox"/>	<input type="checkbox"/>	<input type="checkbox"/>	<input type="checkbox"/>	Non rilevato			
10/11/2012	2012158	Alluvione torrentizia	Merano Scena	G.20 - Rio di Villa di Sopra	<input type="checkbox"/>	<input type="checkbox"/>	<input type="checkbox"/>	<input type="checkbox"/>	50 m <sup>3</sup>		4	0
15/06/2013	2013018	Alluvione torrentizia	Lasa	A.375 - Rio di Cengles	<input checked="" type="checkbox"/>	<input type="checkbox"/>	<input type="checkbox"/>	<input type="checkbox"/>	Non rilevato			

**NUMERO EVENTI:** 26

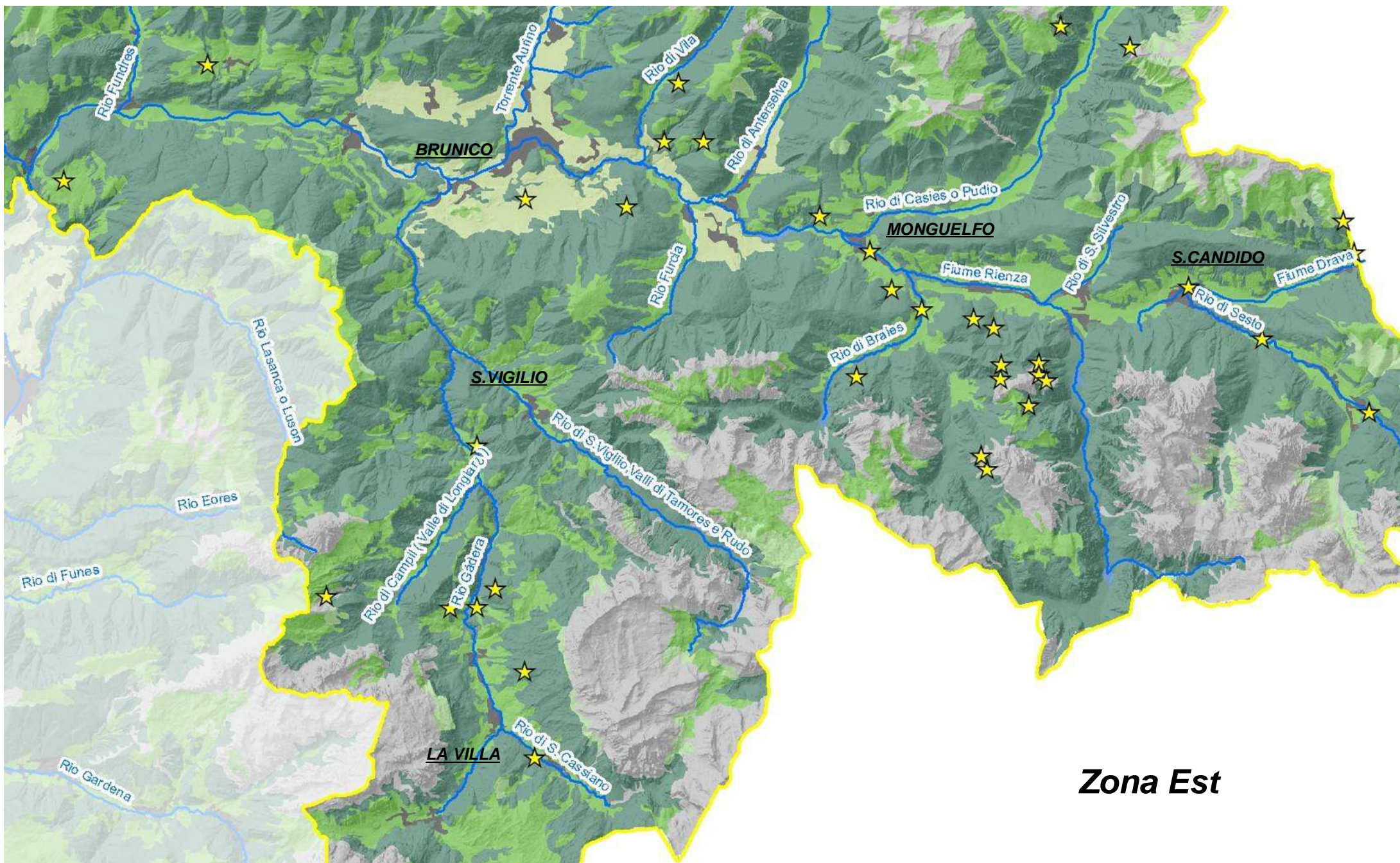
**VOLUME TOTALE** 553325 m<sup>3</sup>

**COSTI DI RIPRISTINO** € 4.000

## Zona est







**Zona Est**

## ZONA EST

Data	Codice	Evento	Comuni	Corso d'acqua	DANNI				Volume	Costi ripristino	Foto aeree	
					Persone	Edifici	Bere	Strade			Foto da terra	
08/01/2012	2012002	Valanga	Rasun Anterselva	C.335.135 -	<input type="checkbox"/>	<input type="checkbox"/>	<input type="checkbox"/>	<input checked="" type="checkbox"/>	Non rilevato		9	0
29/06/2012	2012009	Alluvione torrentizia	Dobbiaco	C.495 - Rio di Serla	<input checked="" type="checkbox"/>	<input type="checkbox"/>	<input type="checkbox"/>	<input type="checkbox"/>	1000 m <sup>3</sup>		1	15
29/06/2012	2012013	Colata detritica	Braies	C.400.10.50 -	<input type="checkbox"/>	<input type="checkbox"/>	<input type="checkbox"/>	<input checked="" type="checkbox"/>	3000 m <sup>3</sup>	€ 5.000	7	13
29/06/2012	2012012	Colata detritica	Braies	Undefined - Non Indicata	<input type="checkbox"/>	<input type="checkbox"/>	<input type="checkbox"/>	<input type="checkbox"/>	1750 m <sup>3</sup>	€ 5.000	8	13
29/06/2012	2012010	Colata detritica	Braies	C.400.10.25 - Rio delle Colle del Sole	<input type="checkbox"/>	<input type="checkbox"/>	<input type="checkbox"/>	<input checked="" type="checkbox"/>	Non rilevato		47	28
29/06/2012	2012008	Colata detritica	Dobbiaco	C.485 -	<input type="checkbox"/>	<input type="checkbox"/>	<input type="checkbox"/>	<input checked="" type="checkbox"/>	4000 m <sup>3</sup>		4	21
29/06/2012	2012007	Colata detritica	Dobbiaco	C.475 - Rio di Troghe	<input type="checkbox"/>	<input type="checkbox"/>	<input checked="" type="checkbox"/>	<input checked="" type="checkbox"/>	36000 m <sup>3</sup>		16	27
29/06/2012	2012006	Colata detritica	Dobbiaco	C.480 -	<input type="checkbox"/>	<input type="checkbox"/>	<input type="checkbox"/>	<input checked="" type="checkbox"/>	2500 m <sup>3</sup>		0	11
29/06/2012	2012011	Colata detritica	Villabassa	C.430 - Rio Grigio	<input type="checkbox"/>	<input type="checkbox"/>	<input checked="" type="checkbox"/>	<input checked="" type="checkbox"/>	5000 m <sup>3</sup>	€ 30.000	25	82
11/07/2012	2012024	Colata detritica	Braies	C.400.45 -	<input type="checkbox"/>	<input type="checkbox"/>	<input type="checkbox"/>	<input checked="" type="checkbox"/>	Non rilevato		5	0
19/07/2012	2012025	Colata detritica	Campo Tures	Nicht digitalisiert - Non Digitalizzata	<input type="checkbox"/>	<input type="checkbox"/>	<input type="checkbox"/>	<input type="checkbox"/>	Non rilevato		7	0
20/07/2012	2012022	Colata detritica	Valle Aurina	D.300 - Rio di Mezzo	<input type="checkbox"/>	<input type="checkbox"/>	<input type="checkbox"/>	<input type="checkbox"/>	Non rilevato	€ 35.000	20	5
20/07/2012	2012023	Colata detritica	Valle Aurina	D.305 - Rio di Gries	<input type="checkbox"/>	<input type="checkbox"/>	<input type="checkbox"/>	<input type="checkbox"/>	150 m <sup>3</sup>	€ 35.000	1	10
20/07/2012	2012015	Colata detritica	Valle Aurina	D.285 - Rio di Landro	<input type="checkbox"/>	<input type="checkbox"/>	<input type="checkbox"/>	<input type="checkbox"/>	1000 m <sup>3</sup>	€ 35.000	0	7
30/07/2012	2012128	Alluvione torrentizia	Valle di Casies	C.370.130 - Rio Pezza	<input type="checkbox"/>	<input type="checkbox"/>	<input type="checkbox"/>	<input checked="" type="checkbox"/>	Non rilevato		12	0
03/08/2012	2012164	Colata detritica	Campo Tures	Nicht digitalisiert - Non Digitalizzata	<input type="checkbox"/>	<input type="checkbox"/>	<input checked="" type="checkbox"/>	<input type="checkbox"/>	Non rilevato		12	0
04/08/2012	2012135	Colata detritica	Rasun Anterselva	C.335.145 -	<input checked="" type="checkbox"/>	<input type="checkbox"/>	<input type="checkbox"/>	<input type="checkbox"/>	Non rilevato		19	0
04/08/2012	2012094	Alluvione torrentizia	Valle Aurina	D.200.85 - Rio di Malga Chegà	<input type="checkbox"/>	<input type="checkbox"/>	<input type="checkbox"/>	<input checked="" type="checkbox"/>	84000 m <sup>3</sup>	€ 100.000	53	0



## ZONA EST

Data	Codice	Evento	Comuni	Corso d'acqua	DANNI				Volume	Costi ripristino	Foto aeree	
					Persone	Edifici	Bere	Strade			Foto da terra	Foto aeree
04/08/2012	2012130	Colata detritica	Rasun Anterselva	C.335.180 - Rio Acqua di Stalle	<input type="checkbox"/>	<input type="checkbox"/>	<input type="checkbox"/>	<input checked="" type="checkbox"/>	Non rilevato		9	0
05/08/2012	2012127	Alluvione torrentizia	Rasun Anterselva	C.335 - Rio di Anterselva	<input type="checkbox"/>	<input type="checkbox"/>	<input checked="" type="checkbox"/>	<input type="checkbox"/>	Non rilevato	€ 23.000	39	0
05/08/2012	2012107	Colata detritica	Selva dei Molini	D.140.230.40 - Rio Griois	<input type="checkbox"/>	<input type="checkbox"/>	<input type="checkbox"/>	<input checked="" type="checkbox"/>	4500 m <sup>3</sup>	€ 23.000	4	0
05/08/2012	2012106	Alluvione torrentizia	Vandoies	C.120 - Rio Fundres	<input type="checkbox"/>	<input type="checkbox"/>	<input type="checkbox"/>	<input checked="" type="checkbox"/>	275 m <sup>3</sup>	€ 30.500	4	0
16/08/2012	2012150	Colata detritica	S.Candido	J.15 - Rio Colba	<input checked="" type="checkbox"/>	<input type="checkbox"/>	<input type="checkbox"/>	<input type="checkbox"/>	Non rilevato		10	0
22/08/2012	2012109	Colata detritica	S.Martino in Badia	E.115 -	<input checked="" type="checkbox"/>	<input type="checkbox"/>	<input type="checkbox"/>	<input type="checkbox"/>	Non rilevato		0	6
22/08/2012	2012129	Colata detritica	Valle di Casies	C.370.125 - Rio di Monte Ira	<input checked="" type="checkbox"/>	<input type="checkbox"/>	<input type="checkbox"/>	<input type="checkbox"/>	800 m <sup>3</sup>		12	0
22/08/2012	2012108	Colata detritica	Brunico	C.300 - Rio della Casera	<input type="checkbox"/>	<input type="checkbox"/>	<input type="checkbox"/>	<input checked="" type="checkbox"/>	1100 m <sup>3</sup>		0	29
22/08/2012	2012105	Colata detritica	S.Martino in Badia	E.130.30 - Rio di Bronsara	<input type="checkbox"/>	<input type="checkbox"/>	<input checked="" type="checkbox"/>	<input checked="" type="checkbox"/>	13000 m <sup>3</sup>	€ 25.000	30	27
10/11/2012	2012159	Alluvione torrentizia	Perca Rasun Anterselva	C.320 - Rio di Nessano	<input checked="" type="checkbox"/>	<input type="checkbox"/>	<input type="checkbox"/>	<input type="checkbox"/>	5000 m <sup>3</sup>		4	0
10/11/2012	2012162	Frana	Badia	E.170 - Rio Costa	<input type="checkbox"/>	<input type="checkbox"/>	<input type="checkbox"/>	<input checked="" type="checkbox"/>	900 m <sup>3</sup>		4	0
10/11/2012	2012161	Colata detritica	Badia	E.160 - Rio di Cesa	<input type="checkbox"/>	<input type="checkbox"/>	<input type="checkbox"/>	<input checked="" type="checkbox"/>	Non rilevato		1	0
10/11/2012	2012160	Frana	Perca	C.305.20 -	<input type="checkbox"/>	<input type="checkbox"/>	<input checked="" type="checkbox"/>	<input type="checkbox"/>	Non rilevato		8	0
10/11/2012	2012126	Alluvione torrentizia	Perca	C.310 - Rio Liccio	<input checked="" type="checkbox"/>	<input type="checkbox"/>	<input type="checkbox"/>	<input type="checkbox"/>	4500 m <sup>3</sup>		2	0
10/11/2012	2012163	Colata detritica	Badia La Valle	Nicht digitalisiert - Non Digitalizzata	<input type="checkbox"/>	<input type="checkbox"/>	<input checked="" type="checkbox"/>	<input checked="" type="checkbox"/>	400 m <sup>3</sup>		6	0
11/11/2012	2012180	Alluvione torrentizia	Monguelfo - Tesido	C.390 -	<input type="checkbox"/>	<input type="checkbox"/>	<input type="checkbox"/>	<input checked="" type="checkbox"/>	70 m <sup>3</sup>	€ 3.000	1	0
11/11/2012	2012177	Alluvione torrentizia	Villabassa	C.415 - Rio di Colles	<input type="checkbox"/>	<input type="checkbox"/>	<input checked="" type="checkbox"/>	<input checked="" type="checkbox"/>	600 m <sup>3</sup>	€ 3.000	4	0

## ZONA EST

Data	Codice	Evento	Comuni	Corso d'acqua	DANNI				Volume	Costi ripristino	Foto aeree	
					Persone	Edifici	Bere	Strade			da terra	aeree
11/11/2012	2012178	Alluvione torrentizia	S.Candido	J.15 - Rio Colba	<input type="checkbox"/>	<input type="checkbox"/>	<input type="checkbox"/>	<input checked="" type="checkbox"/>	2500 m³	€ 10.000	2	0
11/11/2012	2012176	Altro	Monguelfo - Tesido	C.365 - Rio Riva di Sotto o di Curmle	<input type="checkbox"/>	<input type="checkbox"/>	<input type="checkbox"/>	<input type="checkbox"/>	Non rilevato	€ 1.500	2	0
11/11/2012	2012182	Alluvione torrentizia	Rodengo	C.70 - Rio Steiger	<input type="checkbox"/>	<input type="checkbox"/>	<input type="checkbox"/>	<input checked="" type="checkbox"/>	300 m³	€ 5.000	7	0
11/11/2012	2012175	Alluvione - Piena	S.Candido	J.105 - Rio di Sesto	<input type="checkbox"/>	<input type="checkbox"/>	<input checked="" type="checkbox"/>	<input checked="" type="checkbox"/>	Non rilevato		7	0
11/11/2012	2012179	Erosione di sponda	Braies	C.400 - Rio di Braies	<input type="checkbox"/>	<input type="checkbox"/>	<input type="checkbox"/>	<input type="checkbox"/>	Non rilevato	€ 5.000	3	0
11/11/2012	2012174	Frana	Sesto	J.105 - Rio di Sesto	<input type="checkbox"/>	<input type="checkbox"/>	<input checked="" type="checkbox"/>	<input type="checkbox"/>	50 m³	€ 3.000	1	0
11/11/2012	2012181	Alluvione torrentizia	Terento	C.165.5 - Rio di Collato	<input type="checkbox"/>	<input type="checkbox"/>	<input type="checkbox"/>	<input checked="" type="checkbox"/>	Non rilevato		5	0
11/11/2012	2012172	Alluvione - Piena	Brunico	C.275.10 -	<input type="checkbox"/>	<input type="checkbox"/>	<input type="checkbox"/>	<input type="checkbox"/>	Non rilevato		10	0
11/11/2012	2012146	Alluvione torrentizia	Villabassa	C.430 - Rio Grigio	<input type="checkbox"/>	<input type="checkbox"/>	<input checked="" type="checkbox"/>	<input checked="" type="checkbox"/>	3000 m³	€ 25.000	17	0
11/11/2012	2012148	Alluvione - Piena	S.Candido	J - Fiume Drava	<input type="checkbox"/>	<input type="checkbox"/>	<input type="checkbox"/>	<input type="checkbox"/>	Non rilevato	€ 3.000	5	0
11/11/2012	2012149	Alluvione - Piena	Monguelfo - Tesido	C - Fiume Rienza	<input type="checkbox"/>	<input type="checkbox"/>	<input type="checkbox"/>	<input type="checkbox"/>	Non rilevato		3	0
11/11/2012	2012034	Frana	Badia	E.230 - Rio di S. Cassiano	<input type="checkbox"/>	<input type="checkbox"/>	<input type="checkbox"/>	<input type="checkbox"/>	Non rilevato		1	0
13/12/2012	2012183	Frana	Badia	E - Rio Gadera	<input type="checkbox"/>	<input checked="" type="checkbox"/>	<input checked="" type="checkbox"/>	<input checked="" type="checkbox"/>	Non rilevato	€ 900.000	0	76
28/04/2013	2013011	Alluvione torrentizia	S.Martino in Badia	E.130.10 - Rio di Bioc	<input type="checkbox"/>	<input type="checkbox"/>	<input type="checkbox"/>	<input type="checkbox"/>	Non rilevato	€ 4.500		
28/05/2013	2013010	Frana	Valdaora	C.330 - Rio Furcia	<input type="checkbox"/>	<input type="checkbox"/>	<input type="checkbox"/>	<input type="checkbox"/>	Non rilevato	€ 5.500		

**NUMERO EVENTI:** 50  
**VOLUME TOTALE** 175395 m³  
**COSTI DI RIPRISTINO** € 1.315.000





# Relazione Riassuntiva Documentazione Eventi 2012

